

# Årsredovisning 2014



FALKENBERG  
*Hitta det här*

# Innehåll

## Inledning

- 2 | Kommunens styrning
- 3 | Kommunstyrelsens ordförande kommenterar

## Förvaltningsberättelse

- 4 | Falkenberg och omvärlden
- 6 | Vision och övergripande mål
- 8 | Medborgare
- 10 | Verksamhet
- 12 | Ekonomi
- 14 | Medarbetare
- 16 | Hållbarhet och tillväxt
- 18 | Jämförelse av resultat
- 20 | De kommunala bolagen
- 22 | Redovisningsprinciper

## Tabeller

- 24 | Resultaträkning
- 24 | Driftsredovisning
- 25 | Balansräkning
- 26 | Kassaflödesanalys
- 28 | Noter
- 34 | Finansiell analys
- 35 | Investeringsredovisning
- 35 | Balanskravsutredning
- 36 | Nyckeltal
- 37 | Kommunala bolag
- 38 | Koncerninterna förhållanden

## Revisionsberättelse

- 39 | Revisionsberättelse för år 2013

**Produktionsansvarig:** Rickard Nordén, redovisningschef  
**Grafisk formgivning:** Fredrik Johansson  
**Foto:** Framsida, Marie Hidvi Baksida, Mattias Skoog  
Övriga fotografer anges vid bild.  
**Tryck:** Kontorservice, Falkenbergs kommun

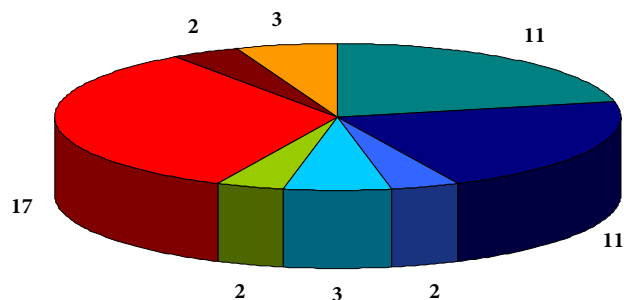


*Mari-Louise Wernersson, Kommunstyrelsens ordförande.*

## Kommunens styrning

### Mandatfördelning

En majoritet bestående av centerpartiet, moderaterna, folkpartiet och kristdemokraterna samarbetar under mandatperioden 2011-2014. Totalt har de 27 av fullmäktiges 51 platser. I diagrammet till höger visas varje parti i fullmäktige och dess mandat.



■ Centerpartiet  
■ Moderaterna  
■ Kristdemokraterna  
■ Folkpartiet  
■ Miljöpartiet de gröna  
■ Socialdemokraterna  
■ Vänsterpartiet  
■ Sverigedemokraterna

# Kommunstyrelsens ordförande kommenterar

## *Ett år med fokus på mångfald*

*2014 var ett händelserikt år i Falkenberg. Vi invigde både Mötesplats Mölle och Hertingforsen. Festligt, och viktigt, var det också när kommunen arrangerade Pride Falkenberg i början av sommaren. Men jag är också stolt över att vi fattade så många stora beslut som påverkar kommunens verksamheter och attraktionskraft i framtiden.*

I början av året stod Mötesplats Mölle klar. Ett ställe dit seniorer kan gå för att ha trevligt tillsammans med andra. Där finns möjlighet att delta i olika aktiviteter, lyssna på föreläsningar, läsa, träna eller kanske bara ta en fika i kaféet. Mötesplats Mölle är mycket uppskattat och nu undersöker vi om det finns möjligheter att öppna liknande mötesplatser på andra håll i kommunen. Att på detta vis bidra till välbefinnande och hälsa gynnar ju både den enskilda men kan också ge stor samhällsnytta eftersom man har möjlighet att förhindra social isolering som drabbar många av våra äldre.

Den 1 april, i strålande solsken kom Kung Carl XVI Gustaf till Falkenberg för att inviga restaurerade Hertingforsen. Nu har återigen vandrande fiskar en möjlighet att passera kraftverket på väg till och från sina lekplatser uppe i Åtran. Laxfisket har en lång tradition i Falkenberg och är en betydande del av vår turismnäring. Restaureringen har delvis betalats via bidrag från EU och staten. Falkenbergs kommun betalar genom den mängden el man kan utvinna ur Åtran minskar. Å andra sidan är satsningen och öppningen av forsen en del i att bygga ett hållbart samhälle. Vi ser också möjlighet att öka intäkterna från till exempel gästande sportfiskare.

Supervalår var det också. I maj röstade vi fram våra EU-parlamentariker och i september var det allmänna val. I Falkenberg blev det fortsatt Alliansstyre – men förstärkt med Miljöpartiet. En viktig injektion för vårt arbete.

2014 var också året då vi politiker tog beslut om flera stora investeringar, som kommer vara viktiga för Falkenberg i många år framöver. Viktigast av dessa är det arbete som

vi är mitt uppe i just nu – att få igång bygget av den nya gymnasieskolan och ett nytt bibliotek. 2018 ska allt vara klart.

Under året tog vi också beslut om att bygga en ny fotbollsarena som är godkänd för spel i Allsvenskan. Extra glädjande när Falkenbergs FF presterade så bra sitt allra första år i högsta serien.

En liten ekonomisk kostnad för kommunen men med ett fantastiskt resultat och gensvar – ja, något annat kan jag verkligen inte säga om Pride Falkenberg som vi arrangerade i samband med Falkenbergsdagen. Staden var klädd i regnbågsfärger, alla gick sida vid sida och tåget var en sådan vacker manifestation för allas rätt att älska den man vill. Festivalen uppmärksammades också vid den årliga gaygalan i Stockholm då Pride Falkenberg tilldelades tidningen QX hederspris ”för att man har tagit ut Pride i landet och bidragit till att även små städer blir öppnare”.

Med detta vill jag tacka er alla, anställda, aktiva i föreningsliv och näringsliv och invånare för ett fantastiskt 2014.

**Mari-Louise Wernersson (C)**  
Kommunstyrelsens ordförande

## Falkenberg och omvärlden



# *Tillväxt, service och regional samverkan*

*Årsredovisning 2014 - vad har vi lärt av detta år? Har alla lyckats? Har vi hjälpt människor att göra rätt? Årsredovisningen ger en bild av det som varit, men också en bild av vad vi kan förvänta oss inför kommande år. Verksamheten, inkl. våra bolag, har idag en omslutning på ca 3 miljarder kr och vi är drygt 3 000 anställda.*

### **Ekonomi**

Riksbanken beslutade i februari 2015 att sänka reporäntan till -0,10 % och att de kommer att köpa statsobligationer för 10 mdr. Detta för att försöka få upp inflationen till det uppsatta målet och markera att man inte gett upp inflationsmålet. Sänkningen har lett till att de korta räntorna sjunkit, medan de längre räntorna i stort sett är oförändrade. Den låga räntan gör att kapitalet söker sig till mer riskfyllda tillgångar och börsen stiger.

Den svenska kronan försvagades först kraftigt, men har därefter stärkts. Under det senaste året har dock kronan

försvagats, vilket bör leda till att exporten ökar kraftigt den närmsta tiden.

Tillväxten i USA och Storbritannien ligger på ca 3 %, men tillväxten är svag i euroländerna och har försvagats sedan uppsvinget andra halvåret 2013. Trots detta fortsätter sysselsättningen och arbetade timmar att öka i bra takt, men då arbetskraften också ökar snabbt ligger arbetslösheten kvar på ca 8 %. Skatteunderlaget klarar sig ganska bra med reala ökning på ca 2 % under 2014-2015 och beror på antalet ökade arbetade timmar.

Kostnaderna kommer att öka framöver på grund av den demografiska utvecklingen och kommunerna kommer att behöva öka sin utdebitering. Det är antalet barn i grundskoleåldern som ökar mest, men också antalet gymnasieelever. Även ett ökat asyl- och flyktingsmottagande kommer att påverka kostnaderna.

Under 2014 ökade Falkenbergs folkmängd med 521 invånare och uppgår nu till 42 433 invånare vilket är glädjande men detta innebär samtidigt utmaningar. 2017 ökar kommunens driftkostnader kraftigt till följd av ökade volymer inom kommunens verksamhetsområden och stora investeringar. Utifrån detta kommer en utredning att genomföras under 2015 som ska redovisa hur god ekonomisk hushållning ska uppnås på lång sikt.

Skatteunderlagsprognosen i februari 2015 reviderar upp skatteunderlaget för 2015 och 2016, men ner skatteunderlaget för 2017 och 2018. Dock reviderades prognosen för statsbidrag ner samtidigt och de totala intäkterna för åren 2015-2017 försämras med 3 mkr, 1,1 mkr respektive 1,6 mkr jämfört med budget.

Den kommande fyraårsperioden kommer att domineras av stora investeringar i kommunen; nytt kunskaps- och kulturcentrum, ny fotbollsarena, lokaler för särskilda boenden och förskolor. Detta är beslut som tagits under 2014 och kommer att få stora effekter på kommunens attraktivitet liksom på kommunens ekonomi. En fortsatt tillväxt förutsätter att vi är tydliga med vad vi vill med vår kommun.

### **Dialogen**

Ett av kommunens mål är ”Formerna för medborgarkontakter, information och dialog skall ständigt vidareutvecklas i syfte att stärka den lokala demokratin”.

För att leva upp till denna målsättning så har vi under 2014 skapat ett Kontaktcenter. Ambitionen är att den som besöker, ringer eller mailar Kontaktcenter ska få svar på sina frågor snabbt och enkelt.

Nya former för en bättre kontakt har också prövats i samband med projektet ”en levande innerstad”. Vi kommer också att fokusera på detta i samband med att vi kommer att ta fram en fördjupad översiktsplan för kusten.

### **Supervalåret**

Ny mandatperiod, nya mål och nya politiker. Under den kommande mandatperioden skall den nya majoriteten

formulera vad man vill förändra och utveckla i kommunen. Vi har 51 ledamöter i fullmäktige, och deras uppdrag är i första hand att vara medborgarnas förlängda arm in i den kommunala verksamheten. Utifrån detta så är det viktigt att analysera om man uppnått de politiska målen som sattes upp för 2014.

### **Samarbete och samverkan**

Det regionala samarbetet har fördjupats under 2014 och kommer att vara ett viktigt inslag även under kommande mandatperiod. Samarbetet kommer att fokusera på fem områden:

- Integration
- Infrastruktur
- Innovation
- Destinationsutveckling
- Bredband

Falkenberg kommer att vara en viktig del i detta arbete. Samverkan innefattar även vår interna organisation. Idag har vi ett utvecklat samarbete med de fackliga organisationerna och personalen. Detta arbete måste fortsätta att utvecklas för att ge medarbetarna en större möjlighet att påverka utvecklingen i vår kommun.

En rad förändringar är genomförda under 2014, nya utmaningar väntar! Hur ser våra uppdrag ut efter valet? Vi har engagerad och motiverad personal så vi kommer att klara de utmaningar som väntar under de kommande åren.

Tack för ett väl genomfört verksamhetsår!



**Rolf Landholm**  
Kommunchef

## Vision och övergripande mål

# ”Vi växer för en hållbar framtid”

### Vision

**Vi växer för en hållbar framtid.** Begreppet ”hållbarhet” kan ses i flera dimensioner – den ekologiska, den ekonomiska och den sociala. Vi kan också ”växa” på olika sätt, befolkningsmässigt, verksamhetsmässigt, kunskapsmässigt. Vår vision vill förmedla synsättet att växandet ska ses som något positivt förutsatt att det också är långsiktigt hållbart. Denna långsiktiga hållbarhet uppnås genom att dagens behov tillgodoses på ett sådant sätt att kommande generationers handlingsfrihet inte försämras. Falkenbergs kommun ska arbeta med långsiktig hållbarhet i sin egen verksamhet som organisation, men också genom att bidra till hållbar utveckling i hela samhället. Den ökande internationaliseringen ska sätta prägel på Falkenberg som samhälle och på den kommunala organisationen.

I Falkenberg har människor möjlighet till god livskvalitet – genom unika möjligheter till boende, arbete, välbefinnande, utveckling och utmaningar.

### Övergripande mål

Kommunfullmäktiges 17 övergripande mål är indelade i områdena medborgare, verksamhet, ekonomi, medarbetare,

och samt hållbarhet och tillväxt. Målen och utfallet redovisas tillsammans med en kort analys av områdets måluppfyllelse. Analysen baserar sig på utfall och hur nämnderna uppfyllt de aktiviteter som angetts i budget. Utifrån undersökningen Kommunens Kvalitet i Korthet redovisas också hur Falkenberg placerar sig jämfört med andra kommuner på en rad områden.

*I förvaltningsberättelsen presenteras kommunen utifrån de fem målområdena.*

Under 2014 påbörjades arbetet med ny styrmodell för Falkenbergs kommun för nämnder, bolag och förbund. Beslut om styrmodell och nya mål ska fattas i maj 2015. Modellen ska användas fullt ut fr.o.m. 2016.

Syftet med modellen är att stärka kopplingen mellan kommunfullmäktiges vision och kommunens övergripande mål och strategier. Den ska leda till ökad medborgarnytta och bättre resultat/måluppfyllelse genom bättre styrning mot mål och strategier samt uppfylla kommunallagens krav på att kommunstyrelsen ska leda och samordna kommunens angelägenheter och ha uppsikt över övriga nämnders, bolags och förbunds verksamheter.



## Sammanfattande måluppfyllelse

*För en övergripande måluppfyllelse har tagits hänsyn till övergripande mål, aktiviteter i budget för de övergripande målen, förvaltningarnas mål och undersökningen Kommunens kvalitet i Korthet.*

*Kortfattat kan konstateras att måluppfyllelsen på ett övergripande plan är tillfredställande. Nämnderna arbetar planmässigt för att uppfylla sina mål och de krav som stat och region ställer.*

*Det område som idag har störst fokus är förskolan där det pågår ett stort arbete för att nå större måluppfyllelse när det gäller platser, antal barn per avdelning och personaltäthet. Den pedagogiska verksamheten i förskolan fungerar bra och vårdnadshavare och barn känner sig trygga. Här ska en utredning presenteras under mars 2015 för att få en stabil grund för förbättringsarbetet.*

*Inom området äldre når man mycket goda resultat med*

*ett bra omsorgs- och serviceutbud inom hemtjänsten och särskilt boende med nöjda brukare och låga kostnader. Här har också en satsning på mötesplatser skapat en bättre livssituation för många äldre. Denna satsning fortsätter.*

*Särskilt glädjande är att årets fokusområden "Formerna för medborgarkontakter, information och dialog ska ständigt vidareutvecklas i syfte att stärka den lokala demokratin" och "Falkenberg ska vara och ska uppfattas som en trygg plats att bo på" visar ett bättre resultat än förra året. Ett arbete pågår för att utveckla e-tjänster och utveckla former för medborgarkontakter och inflytande. Även valdeltagandet var högre än förra valet 2010.*

*Även om det ekonomiska resultatet är positivt finns ett uppdrag att föreslå åtgärder för att långsiktigt klara god ekonomisk hushållning. Kommunen står inför stora investeringar och även kommande volymökningar ställer ökade krav på en god ekonomisk hushållning.*



## Medborgare

Val till europaparlament, riksdag, region och kommun 2014 gjorde att mycket aktiviteter satsades för att höja valdeltagandet, vilket också lyckades. En ny förtidsröstningslokal öppnades på Navigatorcenter för att motivera fler ungdomar att rösta. En demokratiprocess med och för ungdomar startades med projektet "Använd din röst" som syftar till att öka ungas valdeltagande. Information på olika språk om hur man röstar har skickats ut. Via grannskapsarbetet har även information lämnats direkt i olika bostadsområden.

Det nya kontaktcentret "En väg in" öppnades och svarar idag på invånarnas frågor inom områdena kultur, fritid, park, bygga, gata, miljö, förskola och skola. Så många frågor som möjligt ska lösas av kontaktcenter för att invånarna ska kunna få ett snabbt och korrekt svar vid första kontakten med kommunen.

Kommunikationen, både utåt mot invånarna och inåt mot organisationen har förstärkts. Syftet är att skapa en kommunikativ kultur där kommunen minskar sin reaktiva ansats och ökar den proaktiva.

Det finns tydliga förväntningar att elevernas måluppfyllelse ska öka. Genom att erbjuda en hög kvalitet på förskola och skola ger man barn och unga förutsättningar att lyckas. Detta kräver ett långsiktigt och systematiskt utvecklingsarbete. Som ett led i detta, arbetar förskolor och skolor med samverkan, både inom den egna skolan/förskolan, mellan skolformer och med arbetsliv, samhälle och hem. Även det kollegiala samarbetet och skolornas arbete med sambedömning har ökat vilket även ökar likvärdigheten. Ett aktivare arbete för att få en bra övergång mellan förskola till skola och mellan de olika årskurserna har påbörjats. De förskolor som lämnar över barn till flera skolor upplever detta arbete som svårare.

Det har varit ett mycket positivt första år på Mötesplats Mölle. Varje dag kommer det i snitt 150 personer till mötesplatsen. Ett av syftena med mötesplatsen är att bryta social isolering och det finns en grupp gäster som kommer dagligen där merparten lever ensamma. Det finns också ca 100 frivilliga personer som bidrar till Mölles alla olika aktiviteter. Ett arbete pågår för att skapa fler mötesplatser i kommunen.

Ett koncept för trygghetsboende plus har tagits fram. Det syftar till ett tryggt boende på äldre dagar, ett alternativ för de äldre personer som har behov av trygghet men som inte har behov av särskilt boende. Ett beslut att inrätta ett trygghetsboende i Vessigebro har tagits.

Ett viktigt arbete för att utveckla medborgarengagemang, demokrati och trygghet sker genom kulturen och genom att stödja och stimulera föreningslivet och ungdomars engagemang.

En genomlysning av det samlade föreningsstödet genomfördes för att få en nulägesbeskrivning och ett underlag för ett bättre och mer rättvist stöd till föreningslivet.

### Måluppfyllelse Medborgare

*Måluppfyllelsen inom området är tillfredställande. På tre av de fem målen ligger resultatet över måluppfyllelse, särskilt glädjande är förbättringen för mål två och fyra eftersom dessa varit fokusområden. Två av målen ligger under måluppfyllelse, sämst resultat har folkhälsomålet där sjukpenningtalet har ökat. Talet ligger fortfarande under riket, 9,4 och länet 9,3, vi kan konstatera att målet 7,5 är alltför optimistiskt och detta bör justeras inför nästa år. Resultatet för området medborgare ligger i stort sett still jämfört med förra året. Undersökningen Kommunens Kvalitet i Korshet, som redovisas här, visar också att resultatet inom dessa områden är bra jämfört med övriga kommuner.*



**MÅL 1:** Deltagandet i de allmänna valen ska öka.

Mål	Utfall	Utfall
2014	2014	2010
83%	84%	82%

**Mäts via:** SCB valstatistik, kommunval.

**MÅL 2:** Formerna för medborgarkontakter, information och dialog ska ständigt vidareutvecklas i syfte att stärka den lokala demokratin.

Mål	Utfall	Utfall	Utfall
2014	2014	2013	2012
40	41	40	37

**Mäts via:** SCB Medborgarundersökning, Nöjd- Inflytande-Index, Helhetsbetyg, index 1-100

**MÅL 3:** Förutsättningarna för alla medborgares sociala engagemang ska vara goda och ständigt förbättras.

Mål	Utfall	Utfall	Utfall
2014	2014	2013	2012
64	63	64	62

**Mäts via:** SCB Medborgarundersökning, Nöjd- Region-Index, Fritidsmöjligheter, index 1-100

**MÅL 4:** Falkenberg ska vara och ska uppfattas som en trygg plats att bo på och vistas i.

Mål	Utfall	Utfall	Utfall
2014	2014	2013	2012
55	56	55	54

**Mäts via:** SCB Medborgarundersökning, Nöjd- Region-Index, Trygghet, index 1-100

**MÅL 5:** Folkhälsan i Falkenberg ska vara mycket god.

Mål	Utfall	Utfall	Utfall
2014	2014	2013	2012
7,5	9,2	8,4	8

**Mäts via:** Kommunens Kvalitet i Korthet, hur högt är sjukpenningstalet bland kommunens invånare (antal dagar). Beräkningsgrunden ändrad 2012.

*Nedan: Mötesplats Mölle.*



Foto: Rosanna Dahlbör Bejer

## Verksamhet

En satsning på förebyggande och hälsofrämjande åtgärder har gjorts för äldre personer. En aktivitetspott har skapats varifrån hemtjänst, äldreboenden, mötesplatser och träffpunkter kan söka medel för att genomföra aktiviteter. Dessa har varit många och varierande.

En överenskommelse har gjorts mellan Region Halland och kommunerna om hemsjukvård. Kortfattat innebär det att de patienter som kan ta sig till en vårdcentral är regionens ansvar, övriga är kommunens ansvar. En gemensam nämnd har skapats för att följa upp resultatet.

Utvecklingen av lärmiljöer i förskola och skola drivs genom många olika satsningar och projekt. Satsningarna är ofta omfattande och ger pedagogerna nya kompetenser och möjligheter att utbyta erfarenheter. Samtliga skolor arbetar med eller vill utveckla det kollaborativa lärandet. De flesta skolor arbetar även med formativt lärande och formativ bedömning. Genom att eleverna blir mer aktiva kring sitt eget lärande och erbjuds mer varierande arbetssätt ökar motivationen och måluppfyllelsen. Skolor behöver ständigt bli bättre på att ge eleverna mer valmöjligheter, arbeta mer laborativt och utveckla lärmiljöerna.

Kulturen fortsätter att utvecklas, Falkenbergs museum försätter sin framgång som designmuseum, samtida dans "Rum för Dans" har gett urpremiärer såväl som internationella gästspel i Falkhallen och Nordisk konferens för mobila bibliotek arrangerades. Även projektering av nytt huvudbibliotek, samordnat med gymnasiebibliotek, i nya kunskaps- och kulturcentret startade.

Det fina sommarvädret ledde till att Klitterbadet tappade besökare samtidigt som arbetet med att sköta havsbaden ökade. Förändrad sophantering, strandgästernas ökade benägenhet att skräpa ner och stor ökning av döda sälkrävde ökade insatser för att behålla strändernas attraktivitet.

"Falkenbergs Individsamverkansteam", ett samverkansprojekt mellan olika myndigheter, finansierat med medel från regionens samverkansförbund, startade under året. Syftet är att minska beroendet av bidrag och samhälleligt stöd genom att skapa förutsättningar för egen försörjning via arbete eller utbildning för de deltagare som efter remiss från en myndighet skrivs in i Individsamverkan. Under året har 45 personer remitterats.

Under hösten startades systemet med alternativa maträtter till de brukare som får mat från hemtjänsten till det egna hemmet. Detta innebär att de ca 500 brukare

som har bistånd till detta numera kan få välja mellan två rätter måndag till fredag.

Ett antal byggprojekt slutfördes under året; Werners hages förskola, äldreboendet Tallgläntan, Björkhaga äldreboende, gruppbostad Slätten och uppbyggnad av Tånga idrottshall. Projektering av kunskaps- och kulturcentret pågick hela året och projektering av Falkenberg Arena slutfördes. Byggnaden av Falkenberg Arena startas under våren 2015. Även ett antal infrastrukturella projekt slutfördes såsom cirkulationsplatser och gång/cykelvägar. Arbetet med Stortorget fortgår och förväntas avslutas under nästa år.

Arbetet med vattenförvaltning har under året varit intensivt, speciellt har enskilda avlopp granskats i syfte att minska närsaltsbelastningen i våra vattenområden. Dessutom har ett brett tillsynsarbete skett inom vattenskyddsområdena för att säkra kvalitet och skydd av vårt dricksvatten.

### Måluppfyllelse verksamhet

*Måluppfyllelsen för området är blandat. Mål sex och sju når inte heller i år upp till måluppfyllelse. Detta har uppmärksammats och beslut togs i kommunstyrelsen att dessa mål ska vara fokusområden under 2015. Kommunens Kvalitet i Korthet visar dock att resultaten jämförelsevis är ganska bra men kvalitet, tillgänglighet och service är viktiga områden för samtliga verksamheter och måluppfyllelse bör nås inom dessa områden. För mål åtta redovisas resultaten med ett års eftersläpning men målet att alternativa driftsformer ska öka har uppfyllts med råge mellan 2012 och 2013 som är det senaste resultatet.*



Illustration: Tengbom

**MÅL 6:** De kommunala tjänsterna ska kännetecknas av hög kvalitet och vara lätt tillgängliga för brukarna.

Mål	Utfall	Utfall	Utfall
2014	2014	2013	2012
59	57	56	53

Mäts via: SCB Medborgarundersökning, Nöjd- Medborgar-Index, Helhetsbetyg, index 1-100

**MÅL 7:** De tjänster som kommunen tillhandahåller ska vara utformade så att brukarna är nöjda med service och bemötande.

Mål	Utfall	Utfall	Utfall
2014	2014	2013	2012
57	55	55	53

Mäts via: SCB Medborgarundersökning, Nöjd- Medborgar-Index, Bemötande-Tillgänglighet, index 1-100

**MÅL 8:** Alternativa driftsformer ska uppmuntras och ständigt utvecklas och brukarnas valmöjligheter ska öka.

Mäts via: Vad kostar verksamheten i din kommun, tabell 5, Köp av verksamhet som andel av verksamheternas kostnad. Utfall 2014 presenteras först under våren 2015.

	Mål	Utfall	Utfall	Utfall
	2014	2014	2013	2012
Infrastruktur, skydd m.m.	ska öka		36%	9%
Förskoleverksamhet och skolbarnomsorg	ska öka		21%	18%
Utbildning	ska öka		12%	12%
Omsorg om äldre och personer med funktionshinder	ska öka		25%	19%
Individ- och familjeomsorg	ska öka		18%	13%
Genomsnitt	ska öka		22%	14%

## Ekonomi

Resultatet för Falkenbergs kommun 2014 uppgår till 42 mkr. Det budgeterade resultatet för året var 45,1 mkr, vilket således innebär ett budgetunderskott om 3 mkr. I resultatet ingår en jämförelsestörande kostnadspost för nedskrivning och avbruten investering, som måste hanteras pga. beslut om rivning och nybyggnation av delar av gymnasieskolan. Exkl. jämförelsestörande poster uppgår resultatet till 66,8 mkr, dvs. ett budgetöverskott om 21,7 mkr.

Med ett resultat på 42 mkr uppnås en resultatandel av skatteintäkter och statsbidrag på 2 %, vilket är i paritet med kommunfullmäktiges målsättning för god ekonomisk hushållning. Resultatet som överstiger 1 %, 17,9 mkr, sätts av i kommunens resultatutjämningsreserv, vilken ackumulerat uppgår till 158,2 mkr 2014. Budgetöverskottet exkl. jämförelsestörande poster om 21,7 mkr förklaras till största delen av att investeringar inte avslutats i den takt som budgeterats. För avskrivningar lämnas ett överskott om 12,2 mkr. Vidare har löneökningarna 2014 budgeterats något för högt beroende på att fler verksamheter inom socialnämndens område gått över till entreprenad, vilket har försvårat prognosarbetet.

Nämnderna redovisar totalt ett budgetunderskott om 7 mkr, exkl. de jämförelsestörande posterna. Försörjningsstödet redovisar ett underskott om 7,1 mkr, vilket är en försämring jämfört med föregående år. Kommunens elförsörjning redovisar underskott.

De totala personalkostnaderna har minskat med 40 mkr mellan 2013 och 2014. Detta är en följd av att kommunen har minskat antalet anställda genom att verksamheter lagts ut på entreprenad, vilket gett helårseffekt 2014.

Skatteintäkterna 2014 är 1,7 mkr lägre än budgeterat, vilket förklaras av en negativ slutavräkning för 2013. Skatteintäkterna för 2014 blev högre än budgeterat pga. högre tillväxt av skatteunderlaget än budgeterat, 3,3 % enligt SKL:s prognos i december jämfört med 2,9 % vid budgettillfället. Statsbidragsintäkterna är ca 2,1 mkr lägre än budgeterat. Såväl inkomst- som kostnadsutjämnningen visar lägre intäkter än budgeterat medan fastighetsavgiften visar något högre intäkt.

De finansiella intäkterna uppgår 2014 till 27,2 mkr. Detta är 14,3 mkr lägre gentemot budget. Avvikelsen beror på att ränteintäkterna för de förmedlade lånen till bolagen är lägre, dels för att räntenivån har varit lägre än budgeterat och dels för att lånebehovet hos Fabo varit lägre än budgeterat. Utöver detta har en, ej budgeterad, utdelning erhållits från Falkenbergs Biogas AB om 1 mkr. De finansiella kostnaderna är 21 mkr lägre än budget. Detta beror dels på de lägre räntekostnaderna men också på kommunens egna lån. Kommunens lån har varit ca 90 mkr

lägre än vad man räknat med i budget, vilket beror på att lånebehovet inte varit så stort pga. det starka resultatet och på att investeringarna varit lägre än budgeterat. Tillammans med den lägre räntan för kommunen avviker räntekostnaden ca 4 mkr.

Nettoökningen av materiella anläggningstillgångar uppgår till ca 55 mkr, vilket brutto består av årets investeringar (exkl. investeringsbidrag) på 140,7 mkr reducerat med årets avskrivningar samt årets försäljningar/utrangeringar. Finansiella anläggningstillgångar har ökat med 28 mkr, vilket till största delen beror på ökade förmedlade lån till Fabo och Favrab. Kortfristiga fordringar har minskat då skatteavräkningen var positiv föregående år, men som återfinns bland skulderna 2014. På skuldsidan har avsättning till resultatutjämningsreserv skett med totalt 158,2 mkr, en ökning med 17,9 mkr. De långfristiga skulderna har ökat med 37,5 mkr. Detta beror till största delen på de nya banklån som förmedlats till Fabo och Favrab. De kortfristiga skulderna har minskat ca 63 mkr, beroende på att en amortering gjorts under året med 50 mkr. Denna redovisades som kortfristig skuld föregående år.

### Investeringar

Årets investeringar uppgår till 128,5 mkr (inkl. investeringsbidrag) vilket är en positiv avvikelse gentemot budget på 64,5 mkr. Den positiva avvikelsen beror främst på försenade projekt. Bland dessa kan nämnas Dals Ängars förskola som är framskjutet, Smedjans förskola som blivit försenat pga. överklagat bygglov och renovering av Tallgläntan hus A, där olika alternativ ska utredas ytterligare. Det finns även flera infrastrukturella projekt som försenats och bidrar till den positiva avvikelsen, bl. a. utbyggnad av Ullardes bussterminal. Andra projekt avviker negativt, t.ex. fastighetsunderhåll. Akuta åtgärder under året har bidragit till att budget för fastighetsunderhåll har överskridits med 6,6 mkr.

### Finansiell analys

Årets investeringar uppgår till 128,5 (inkl. investeringsbidrag) och har, under året, till fullo finansierats via verksamheten. Detta innebär att kommunen inte behövt finansiera investeringarna via lån eller sparade medel. Om investeringsnivån utfallit enligt budget skulle självfinansieringsgraden uppgått till ca 70 %. Den budgeterade självfinansieringsgraden uppgår till 58 %. Sammanfattningsvis är det bra att investeringarna kan finansieras via årets resultat.

Soliditeten är och ligger i paritet som de senast föregående åren och uppgår 2014 till 35 %. Ökningen på 0,9 procentenheter jämfört med föregående år beror på en tillgångs-

ökning på 0,8 % och en ökning av eget kapital på 3,6 %. Kommunen fungerar som en koncernbank gentemot bolagen och exkluderas de förmedlade lånen ur beräkningen blir nyckeltalet istället 57 % (föregående år 55 %) och ger därmed en mer rättvisande nivå.

Tillgångarnas skuldfinansieringsgrad uppgår vid årsskiftet till 64,7 %, vilket är något högre än föregående år. Detta inkluderar förmedlade lån till de kommunala bolagen. Exkluderas dessa lån uppgår nyckeltalet till 42,6 % (föregående år 45 %) och ger en mer rättvisande bild.

Kassalikviditeten är helt oförändrad jämfört med föregående år och uppgår vid årsskiftet till 53,5%. Likvida medel har minskat med 13 % (35 mkr), men då kortfristiga skulder också minskat 13 % (65 mkr) blir nyckeltalet oförändrat. Balanslikviditeten har ökat något, vilket beror på att korta fordringar har ökat 12 % medan korta skulder minskat 13 %. Likviditeten uppgår vid årsskiftet till 100 %. Både balans- och kassalikviditeten är god i kommunen.

Pensionsförpliktelsen uppgår vid årsskiftet till 906,6 mkr (inkl. löneskatt). Detta är en minskning med 46,6 mkr. Minskningen består främst av utbetalningar. Övriga pensionsupplysningar återfinns i not 18.

## Måluppfyllelse Ekonomi

Måluppfyllelsen inom området Ekonomi är god. För mål 9 är budgetavvikelsen 0,9 %. Inkl. jämförelsestörande poster visar kommunen i och för sig underskott med 3 mkr men fortfarande uppnås kommunens mål om att resultatets andel ska vara 2 % av skatteintäkter och statsbidrag (mål 11). Om man räknar bort de jämförelsestörande posterna (inkl. nedskrivning om 28,1 mkr) är andelen 3,2 %. För mål 10 var ingen målnivå satt för standardkostnaden då det inte fanns presenterade vid budgettillfället. Innan detta görs avvaktas det nya utjämningsystemet där särskilt barnomsorgen kommer att påverkas. En bedömning visar ändå god måluppfyllelse inom flertalet av delområdena då endast mindre avvikelser från standardkostnader finns. Inom individ- och familjeomsorgen kan enstaka fall påverka utfallet mellan åren. Gällande barnomsorgen 2013 har utfallet ändrats drastiskt jämfört med tidigare år.

### MÅL 9 Gällande budgetramar ska hållas

Mål 2014	Utfall 2014	Utfall 2013	Utfall 2012
100%	99,1%	98,5%	99,7%

#### Mäts via:

Verksamhetens nettokostnader jämfört med budgeterade nettokostnader (exl. jämförelsestörande poster)

### MÅL 10 Verksamheten i kommunen ska präglas av hög produktivitet och effektivitet.

	Mål 2014	Utfall 2014	Utfall 2013	Utfall 2012	Utfall 2011
Barnomsorg			-9,2	6,4	7,3
Grundskola			2,5	4,5	4,0
Gymnasieskola			2,6	2,0	-1,0
Äldreomsorg			2,6	-4,6	-3,7
Individ/familjeomsorg			5,9	5,0	16,2

Mäts via: Vad kostar verksamheten i din kommun tabell 11. Avvikelser från standardkostnader, fem delmål redovisas. Tabellen visar procentuell skillnad mellan redovisad kostnad och standardkostnad

Utfall 2014 presenteras under våren 2015.

### MÅL 11 Kommunens ekonomi ska planeras långsiktigt och vara i balans.

Mål 2014	Utfall 2014	Utfall 2013	Utfall 2012
2,0%	2,0%	3,8%	4,6%

#### Mäts via:

Årets resultatsandel av skatteintäkter och statsbidrag.



## Medarbetare

Under året har kommunen drivit olika frågor för att öka fokus på kommuninvånarna i Falkenberg och medarbetare och ledare inom Falkenbergs kommun. Fokusområden har varit attraktiv arbetsgivare, ledarutbildning, trainee-programmet, Morgondagens ledare, arbetsmiljö och önskad sysselsättningsgrad.

För att behålla befintliga och rekrytera nya medarbetare fokuserar Falkenbergs kommun på att skapa goda arbetsmiljöer och möjligheter till en långsiktig professionell utveckling.

Ett led i att vara en attraktiv arbetsgivare är att skapa förutsättningar för medarbetarna att påverka sina arbetstider. Det var en bidragande orsak till att projektet önskad sysselsättningsgrad skapades.

Projektet önskad sysselsättningsgrad startade 2011 och målet är att erbjuda önskad tjänstgöringsgrad för prioriterade yrkesgrupper inom vård och omsorg, förskola samt inom köksverksamheterna. Inom socialförvaltningen är det tre enheter som inte har

önskad sysselsättningsgrad. Ambitionen är att de ska få det under 2015.

Kompetensutveckling är en viktig faktor för att rekrytera och behålla medarbetare och för att nå uppsatta mål. Medarbetare och chefer ska därför ges förutsättningar att utveckla sin kompetens i en lärande organisation och ges möjlighet till intern rörlighet och nya karriärvägar.

Falkenbergs kommun vill satsa på cheferna i kommunen och en del i detta är genom ett hållbart ledarskap – chefs- och ledarutbildningar. Exempel på detta är utbildning inom arbetsrätt, samverkan, från mål till lön och en årlig ledarskapsdag. Temat för året var mångfald och motivation

Morgondagens ledare är ett samverkansprojekt mellan Hallands kommuner och Region Halland som startades med syftet att stödja framtida ledarförsörjning. Urval skedde i november och totalt antogs tjugonio deltagare till programmet varav fyra från Falkenbergs kommun.

Även traineeprogrammet är ett samverkansprojekt som pågår i 16 månader för att stödja försörjningen av specialist och ledarbefattningar. Syftet är bland annat att skapa en gemensam arbetsmarknad, öka rörligheten och bidra till att Falkenbergs kommun ska ses som en attraktiv arbetsgivare. I september startades den tredje traineeutbildningen med tio deltagande traineer. Två av traineerna tjänstgör inom Falkenbergs kommun.

För att säkerhetsställa kunskapen och hanteringen av arbetsmiljöfrågor har alla chefer genomgått en förvaltningsinriktad arbetsmiljöutbildning med inriktning hälsofrämjande arbetsmiljöer. Detta är ett led i att kvalitetsäkra arbetsmiljöarbetet. Utöver arbetsmiljöutbildningen hålls chefsutbildningar i arbetsskade-, tillbuds- och rehabsystem.

För att förebygga sjukfrånvaro, för att medarbetarna ska må bra och som en förmån erbjuds friskvårdsersättning och ungefär hälften av medarbetarna har nyttjat förmånen.

## SJUKFRÅNVARO

	Kvinnor	Män	Totalt	Sjukfrån- varo 2013	Föränd- ring
- 29	4,6	3,6	4,4	3,7	0,7
30-49	4,9	2,3	4,4	4,2	0,2
50-	6,7	3,3	6,1	6,0	0,1
<b>Totalt</b>	<b>5,7</b>	<b>2,9</b>	<b>5,2</b>	<b>5,0</b>	<b>0,2</b>
Varav > 60 dagar			39,6	37,3	2,3

### Måluppfyllelse Medarbetare

De övergripande målen inom området mäts via kommunens medarbetarenkät som genomförs vartannat år. Då enkäten genomfördes 2013 blir nästa mätning 2015. Resultatindikatorer inom området kommer att förbättras i en ny styrmodell. Vad som kan konstateras är att sjukfrånvaron ökat från 5,0 % till 5,2 %.

**MÅL 12** Medarbetarna ska kunna påverka sin arbets-situation, beträffande arbetstider, arbetssätt, utförande, innehåll m.m.

Mål 2014	Utfall 2014	Utfall 2013	Utfall 2012
4,0		3,9	

**Mäts via:** Medarbetarenkät block Delaktighet, påverkan och inflytande, skala 1-5

**MÅL 13** Kommunens medarbetare ska uppleva att arbetsmiljön är god.

Mål 2014	Utfall 2014	Utfall 2013	Utfall 2012
4,0		3,9	

**Mäts via:** Medarbetarenkät block Fysisk arbetsmiljö/ Trygghet och trivsel, skala 1-5

**MÅL 14** Kommunens medarbetare ska ha möjlighet till kompetensutveckling så att de ska ges goda förut-sättningar att bidra till uppfyllande av kommunens och verksamhetens mål.

Mål 2014	Utfall 2014	Utfall 2013	Utfall 2012
4,0		3,8	

**Mäts via:** Medarbetarenkät block Kompetensutveckling, skala 1-5.

Medarbetarenkäten görs vartannat år.

## Hållbarhet och tillväxt

Falkenbergs kommun har under flera år varit huvudman för Hertingprojektet, som utförts med bidrag från bl.a. Havs- och Vattenmyndigheten, Europeiska fiskerifonden och Länsstyrelsen i samverkan med flera myndigheter, entreprenörer och konsulter. Projektet har kostat 30-40 miljoner kronor att genomföra. Första april 2014 invigde H M Konung Carl XVI Gustaf Hertingforsen. Projektet har rönt stort nationellt och internationellt intresse. Åtran är av riksintresse för natur-, kultur- och friluftsliv. Åtran ingår i Natura 2000-nätverket av internationellt skyddsvärda områden.

Det unika laxbeståndet kan nu åter vandra fritt förbi Falkenberg och miljön är nu snarlik den som fanns innan 1904. Innan projektet var mer än hälften av vandringsfiskarna utstängda från sina naturliga lekplatser. Herting är ett gott exempel på vilka åtgärder som är möjliga för att underlätta fiskens fria vandring.

Nu återstår arbetet att gå från utveckling av kommunens ekosystemtjänster med fria vandringsvägar, till att skapa ett hållbart besöksmål som grundlägger kommunens varumärke och hållbarhetsstrategi.

Kommunen har under 2014 tagit ett initiativ att förverkliga ett projekt för att upprätta vad som sannolikt blir Sveriges största solcellsanläggning i Falkenberg. Kommunen kommer inte att vara delägare i anläggningen utan har enbart fungerat som pådrivare och samarbetspartner. Några frågor återstår gällande främst lokalisering.

Under året har en laddstation för elbilar upprättats av Falkenbergs Energi på Stortorget och den kommunala verksamheten har köpt in sex elbilar som används inom hemtjänsten. Planer finns för att köpa in fler fordon samt ytterligare stimulera utbyggnad av laddinfrastruktur.

En logistikanalys finansierad av energimyndigheten har genomförts. Analysen har fokuserat på varuflöden inom kommunen, exklusive livsmedel. Resultat och åtgärdsförslag kommer att utvärderas.

Projektet för att utreda vätgas som ett framtida fordonsbränsle har fortsatt under året, bland annat har en analys av nuläge och framtida behov genomförts med stöd av den s.k. "Klimatmiljonen" som administreras av Länsstyrelsen.

Kommunen ger råd till medborgarna om olika energisystem med hänsyn till klimatpåverkan och ekonomi. Verksamheten finansieras av Energimyndigheten. 2014 var det sista året för det stöd för energieffektivisering som Energimyndigheten utbetalar. Stödet har används till utredningar av energieffektivisering av kommunens byggnader.

Falkenbergs Näringslivsbolag har genomfört många typer av aktiviteter för att göra det enklare att starta, driva och utveckla företag. Andra satsningar för att öka attraktiviteten är flera centruminvesteringar och ett medborgardialogprojekt "Offentliga rummet". Detta syftade till att starta diskussioner och få förslag för en attraktivare stadskärna. Detta resulterade i nästan 1 300 förslag från allmänheten. Under 2015 ska dessa bearbetas.

Fiberföreningarna på landsbygden har fått hjälp och stöttning för att nå ett framgångsrikt resultat. Bra uppkoppling är en förutsättning för företagande på landsbygden.

Försäljningen och efterfrågan av bostadsmark, framförallt småhustomter, har varit lägre än budgeterat. Endast ett par småhustomter har sålts under året. Efterfrågan på industrimark har varit större än tidigare år och förfrågningarna har främst gällt Smedjeholmens industriområde.



Hertingforsen före ombyggnationen.

Foto: I.G. Foto



## Måluppfyllelse Hållbarhet och tillväxt

Måluppfyllelsen inom området är god. Målet att vara en ledande miljökommun har en mycket god måluppfyllelse där kommunen ligger på plats 22 i riket. Resultatet har varit mycket bra under flera år bortsett från 2013 där en ej inlämnad rapport drog ner resultatet. För mål 16 och 17, som speglar kommunens företagsklimat, är måluppfyllelsen god. Tyvärr släpar enkätundersökningar oftast efter tidsmässigt. Undersökningarna publicerades 2014 men bygger på uppgifter för 2013. När det gäller målet att höja den allmänna kunskaps- och utbildningsnivån arbetar nu en styrgrupp med att ta fram handlingsplaner för att nå bättre resultat.

**MÅL 15** Falkenberg ska vara en ledande miljökommun, bl.a. i arbetet med förnybar energi och därigenom bidra till ekologisk balans så att kommande generationers handlingsutrymme i detta avseende inte minskar.

Mål 2014	Utfall 2014	Utfall 2013	Utfall 2012
Bland de 25 bästa	Nr 22 av 290	Nr 63* av 290	Nr 23 av 290

\* Det försämrade resultatet beror på en rapport till Boverket som inte lämnats.

**Mäts via:** Tidskriften Miljöaktuellt's kommunranking.

**MÅL 16** Företagsklimatet ska vara och ska uppfattas som gott och ska ytterligare förbättras så att det genererar flera företag och ökad inflyttning.

Mål 2014	Utfall 2014	Utfall 2013	Utfall 2012
Bland de 90 bästa		Nr 94 av 189	Nr 94 av 197

**Ur SKL:s undersökning Insikt**

Mål 2014	Utfall 2014	Utfall 2013	Utfall 2012
Bland de 30 bästa	Nr 20 av 290 kommuner	Nr 22 av 290 kommuner	Nr 34 av 290 kommuner

**Ur Svenskt Näringsliv**

**Mäts via:** SKL:s undersökning Insikt och Svenskt Näringslivs undersökning av företagsklimatet. Utfall 2014 presenteras under våren 2015.

**MÅL 17** Den allmänna kunskaps- och utbildningsnivån ska höjas. Nedan visas medeltalet.

Mål 2014	Utfall 2014	Utfall 2013	Utfall 2012
-	29,1	29,2	31,5

**Mäts via:** SKL öppna jämförelser. Andel elever som påbörjar studier vid universitetet eller högskola inom tre år efter avslutad gymnasieutbildning.



## Jämförelse av resultat

# Hur placerar sig då Falkenberg jämfört med andra kommuner?

Kommunens Kvalitet i Korthet jämför kommuner med varandra. 225 kommuner deltar i detta jämförelsenätverk som drivs av Sveriges Kommuner och Landsting.

Årligen undersöks kommunens kvalitet ur fem perspektiv:

- ▶ Tillgänglighet
- ▶ Trygghet
- ▶ Delaktighet och information
- ▶ Effektivitet
- ▶ Kommunen som samhällsutvecklare

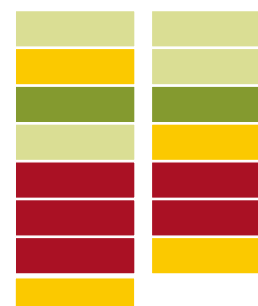
För att ge en överblick över hur Falkenberg står sig jämfört med andra kommuner har vi delat upp resultatet i fyra grupper.

<b>BÄSTA</b>	▶ GRÖN anger att Falkenberg tillhör kommunerna med bäst resultat.	<b>NÄST BÄSTA</b>	▶ LJUSGRÖN anger att Falkenberg tillhör kommunerna med näst bäst resultat.
<b>NÄST SÄMSTA</b>	▶ GUL anger att Falkenberg tillhör kommunerna med näst sämst resultat.	<b>SÄMSTA</b>	▶ RÖD anger att Falkenberg tillhör kommunerna med sämst resultat.

### TILLGÄNGLIGHET

Andel medborgare som skickar in en enkel fråga via e-post och får svar inom två arbetsdagar  
 Andel medborgare som tar kontakt med kommunen via telefon får ett direkt svar på en enkel fråga  
 Andel medborgare som uppfattar att de får ett gott bemötande när de via telefon ställt en enkel fråga till kommunen  
 Öppettider huvudbiblioteket, simhallen och återvinningsstationen utöver 08-17 på vardagar  
 Andel som erbjudits plats inom förskoleverksamheten vid önskat datum  
 Väntetid för dem som inte fått plats för sitt barn inom förskoleverksamheten på önskat datum  
 Handläggningstiden i snitt för att få ekonomiskt bistånd vid nybesök  
 Väntetid för att få plats på ett äldreboende från ansökan till erbjudande om plats

2014      2013



**TRYGGHET**

Hur trygga medborgarna känner sig i kommunen	2014	2013
Antal olika vårdare som besöker en äldre person, med hemtjänst beviljad av kommunen, under 14 dagar		
Antal barn per personal i kommunens förskolor, planerad		
Antal barn per personal i kommunens förskolor, faktisk		

2014 2013

**DELAKTIGHET OCH INFORMATION**

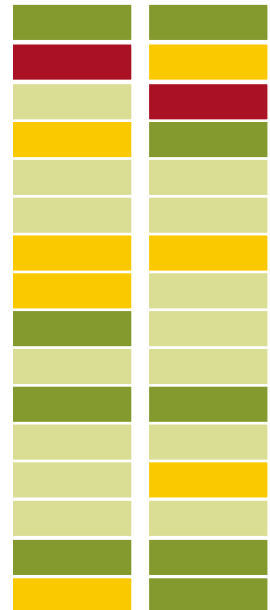
Hur god är kommunens webbinformation till medborgarna	2014	2013
Hur väl kommunen möjliggör för medborgarna att delta i kommunens utveckling		
Hur väl medborgarna upplever att de har insyn och inflytande över kommunens verksamhet		
Röstade i senaste kommunalvalet		

2014 2013

**EFFEKTIVITET**

Kostnad för ett inskrivet barn i förskolan	2014	2013
Resultat för elever i årskurs 6 i de nationella proven		
Resultat för elever i årskurs 3 i de nationella proven		
Andel behöriga elever till något nationellt program på gymnasiet		
Elevers syn på skolan och undervisningen i åk 8		
Kostnad per betygspoäng		
Andel elever som fullföljer gymnasieutbildningen i kommunen		
Kostnad för de elever som inte fullföljer ett gymnasieprogram		
Kostnad för en plats i kommunens särskilda boende		
Kvalitetsaspekter för en plats i särskilt boende		
Hur nöjda är brukarna med sitt särskilda boende		
Omsorgs- och serviceutbud inom kommunens hemtjänst		
Kostnad per vårdtagare inom kommunens hemtjänst		
Brukarnas nöjdhet med den hemtjänst de erhåller		
Kvalitetsaspekter inom LSS grupp- och serviceboende		
Andel ungdomar som inte återkommer till socialtjänsten ett år efter avslutat insats/utredning		

2014 2013

**SAMHÄLLSUTVECKLING**

Antal nya företag som startats, per 1 000 invånare i kommunen	2014	2013
Andel förvärvsarbetare i kommunen		
Sjukpenningtalet bland kommunens invånare		
Andelen inköpta ekologiska livsmedel		
Hur väl medborgarna upplever att kommunen är en attraktiv plats att leva och bo i		
Andel av befolkningen som får försörjningsstöd		
Företagarnas omdöme om företagsklimatet		
Hur effektiv är kommunens hantering och återvinning av hushållsavfall		
Andel miljöbilar		

2014 2013



## De kommunala bolagen

### Falkenbergs Vatten och Renhållnings AB

Årets resultat efter finansiella poster uppgår till 2,1 mkr gentemot budgeterade 1,4 mkr. Detta innebär en budgetavvikelse på 0,7 mkr. Avvikelsen återfinns bland fastigheterna som gör ett överskott på 0,4 mkr, mot budgeterade -0,2 mkr. Industrireningen gör ett resultat på 1,8 mkr, mot budgeterade 1,6 mkr. VA och avfallsverksamheten gör båda överskott jämfört mot budget. Dessa överskott bokförs som skuld till abonnenterna. Investeringar under året har uppgått till 61 mkr jämfört med budgeterat 39 mkr. Avvikelsen beror på bland annat på tillkommande exploateringsområden under året, samt överföring av kostnader för relining från drift till investering.

### Falkenbergs Näringsliv AB

Årets resultat efter finansiella poster uppgår till -9,5 mkr jämfört med budgeterade -9,9 mkr. Detta innebär en budgetavvikelse på 0,4 mkr. Bolaget har under året sålt mark för 2,0 mkr vilket motsvarar budgeterat belopp. Anskaffningskostnaden för den sålda marken är dock 0,6 mkr lägre än budgeterat. Årets intäkter, övriga externa kostnader och personalkostnader är högre än budgeterat. Årets investeringar uppgår till 17,9 mkr jämfört med budgeterade investeringar på 17,2 mkr. Bland annat har två fastigheter i Stafsinge köpts under året.

### Falkenbergs Stadshus AB

Årets resultat efter finansiella poster uppgår till -5,4 mkr gentemot budgeterade -7,5 mkr. Detta innebär en budgetavvikelse på 2,1 mkr. Avvikelsen beror främst på en anteciperad utdelning från ett av dotterbolagen. Även låga räntekostnader bidrar till den positiva budgetavvikelsen.

### Falkenbergs Bostads AB

Årets resultat efter finansiella poster uppgår till 20,8 mkr jämfört med budgeterade 16,6 mkr. Detta innebär en budgetavvikelse på 4,2 mkr. Avvikelsen beror främst på högre hyresintäkter i nyproduktion än budgeterat och att utfallet av 2014 års hyresförhandlingar inte var känt vid budgetarbetet. Driftskostnader har, trots ökade kostnader för nyproduktion och ökade kostnader för försäkringsskador, varit lägre än budgeterat framförallt pga. låga energikostnader. Underhållskostnader och kostnader för avskrivningar har varit högre än budgeterat. Kostnaderna har varit svåra att budgetera då konsekvenserna av de nya K3 reglerna inte var kända vid budgetarbetet. Även låga räntekostnader bidrar till den positiva budgetavvikelsen. Årets investeringar uppgår till 61 mkr att jämföra med budgeterade 69 mkr. Avvikelsen beror på senarelagda investeringar.

### Falkenberg Energi AB

Årets resultat efter finansiella poster uppgår till 33,3 mkr gentemot budgeterade 27,3 mkr. Detta innebär en budgetavvikelse på 6,0 mkr. Positiva budgetavvikelser redovisas inom fjärrvärme och elhandel. Det varma vädret har medfört att förbrukningen av el och fjärrvärme har varit mycket lägre än under tidigare år. Nettoomsättningen har minskat till 175 mkr dels på grund av ett lågt elpris och dels på grund av att det har varit betydligt varmare än ett normalår. Kostnaderna har blivit lägre än budgeterat på grund av lägre inköpspriser för el och bränsle, samt mindre volymer. Investeringar under året uppgår till 17 mkr mot budgeterade 37 mkr. Anledningen till avvikelsen är senarelagda investeringar.



Mötesrum på Falkenbergs Näringsliv AB.

# Redovisningsprinciper

## Redovisningsprinciper för kommunen

Kommunen följer lagen om kommunal redovisning samt i allt väsentligt de rekommendationer som lämnats av Rådet för kommunal redovisning (RKR). I de fall redovisningen avviker från dessa rekommendationer anges detta särskilt.

## Periodisering av kostnader och intäkter

Kostnader och intäkter som avser redovisningsåret har i huvudsak belastats/tillgodoräknats årets redovisning. Lönen avseende timanställda och ob-ersättning avseende månadsanställda redovisas enligt kontantprincipen. Dessa ersättningar som är intjänade i december 2014 har belastat 2015.

## Redovisning av IT system och licenser

Kostnader avseende IT system och licenser har kostnadsförts i resultaträkningen. Dessa kostnader uppfyller inte RKR 12.1 för att hanteras som en immateriell tillgång.

## Barn- och äldreomsorgsavgifter etc

Inkomsten intäktsförs i samband med fakturering. Vid bokslutet periodiseras levererad ej ännu fakturerad prestation och intäktsförs i enlighet med gällande taxa.

## Markförsäljning/exploatering

Exploateringsintäkter vinstavräknas allt eftersom försäljning sker, varje tertiäl, enligt RKR:s vägledning. Kostnader som inte vinstavräknats redovisas som lager. Intäkter från övrig markförsäljning intäktsförs löpande.

## Statliga investeringsbidrag

Statliga investeringsbidrag skuldförs vid utbetalning. Bidragen intäktsförs i takt med avskrivningarna för den investering bidraget avser.

## Försäljning av fastigheter

Inkomsten intäktsförs vid kontraktsdagen, förutsatt att det är sannolikt att de ekonomiska fördelarna som kommunen får av transaktionen kommer att tillfalla kommunen och att avtalet är utformat så att inkomsten kan beräknas på ett tillförlitligt sätt samt även utgifterna till följd av transaktionen.

## Statsbidrag

Riktade statsbidrag redovisas i resultaträkningen tillsammans med övriga verksamhetsknutna intäkter. Periodisering sker till den period där kostnaderna, som statsbidraget avser, är bokförda.

## Skatteintäkter/Generella statsbidrag och utjämning

Den preliminära slutavräkningen för skatteintäkter baseras på SKL:s decemberprognos i enlighet med RKR 4:2. Generella statsbidrag och utjämning redovisas enligt kontantmetoden.

## Kommunal fastighetsavgift

Beräknad intäkt avseende kommunal fastighetsavgift periodiseras till det år intäkten hänför sig till.

**Pensionsskulden** redovisas enligt den s.k. blandmodellen. Det innebär att pension som intjänats t.o.m. 1997 redovisas som en ansvarsförbindelse. Kommunens pensionsåtagande i övrigt redovisas under avsättningar och kortfristiga skulder. Åren 2008-2010 har en avsättning om sammanlagt 181 mkr gjorts för att bättre kunna möta kommande pensionsutbetalningar från pensionsskulden som redovisas som ansvarsförbindelse. Pensionsskulden räknas enligt rips-räntan. Från 2003 finns särskilda medel avsatt för framtida pensionsutbetalningar. Vid årsskiftet fanns det avsatt 58,3 mkr, där allt återfinns bland likvida medel. Fullmäktige fattade 2003 beslut om placeringsföreskrifter för dessa medel.

**Anläggningstillgångar** har i balansräkningen upptagits till anskaffningsvärdet efter avdrag för planenliga avskrivningar under nyttjandeperioden. Avskrivningstiderna har fastställts med utgångspunkt från RKR:s råd om avskrivningar men med en egen bedömning av den beräknade nyttjandeperioden för tillgångarna. Avskrivningarna sker enligt rak nominell metod och påbörjas året efter att investeringen tagits i bruk. De investeringar som klassificerats som anläggningstillgång, har i huvudsak, haft ett anskaffningsvärde som överstiger ett halvt prisbasbelopp och en beräknad nyttjandeperiod överstigande 3 år. De finansiella tillgångarna är upptagna till lägsta värdet av anskaffningsvärdet eller marknadsvärdet.

Anpassning har skett till de nya reglerna om komponentavskrivningar. Jämförelseåret (2013) ska enligt regelverket omräknas, men har inte medfört någon förändring efter omräkning.

Aktivering av räntekostnader sker inte under byggtiden.

## Klassificering av finanseilla skulder

Både kommunens egna lån och lån förmedlade till de kommunala bolagen har klassificerats som långfristiga. Av lånen förfaller 63 % till betalning inom 12 månader, men kommer att omsättas.

### **Säkring av räntebindning**

Kommunen och de kommunala bolagen utnyttjar derivatinstrument för att säkra sin exponering för ränterisker och kommunen och de kommunala bolagen tillämpar säkringsredovisning. För att säkerhetsredovisning ska vara möjlig fordras att säkringsåtgärden har ett uttalat dokumenterat syfte att fungera som en säkring, att den har en entydig koppling till den säkrade positionen och att den ger ett effektivt skydd av den säkrade positionen. Avtal om en så kallad ränteswap skyddar kommunen och bolagen mot ränteförändringar. Eventuell ränteskillnad som skall erhållas eller erläggas på grund av en ränteswap, redovisas i posten finansiella kostnader, och periodiseras över den genomsnittliga räntebindningstiden.

### **Ränte- och amorteringsfria lån**

Kommunen har under 1980- och 1990-talet beviljat ränte- och amorteringsfria lån till föreningar och bygdegårdar uppgående till totalt 69,9 mkr. Dessa kostnadsfördes efter att de beviljats och i samband med utbetalningarna.

### **Leasingavtal**

De vindkraftverk som leasas redovisas som finansiell leasing. Avskrivning av dessa verk sker på 15 år, vilket är i relation till tiden elcertifikat erhålls. Leasingavtalet löper på 18 år och verken ska därefter lösas ut av kommunen. Övriga leasingavtal har löptider understigande 3 år och betraktas därför som operationella.

**Sammanställd redovisning** upprättas enligt den kommunala redovisningslagen och utformas enligt god redovisningssed. I den sammanställda redovisningen ingår Falkenbergs kommun och koncernen Falkenbergs Stadshus AB. Kommunen innehar 100 % av aktierna i Falkenbergs Stadshus AB, vilken i sin tur innehar 100 % av rösterna i Falkenbergs Vatten och renhållnings AB, Falkenbergs Bostads AB, Falkenberg Energi AB samt Falkenbergs Näringsliv AB. Falkenberg Energi AB innehar 100 % av rösterna i Falkenberg Energihandel AB, Falkenbergs Vatten och Renhållnings AB innehar 50 % av aktierna i Vatten och miljö i Väst AB och Falkenbergs Näringsliv AB innehar, sedan 2013, 100 % av aktierna i Destination Falkenberg AB.

Den sammanställda redovisningen upprättas enligt förvärvsmetoden med proportionell konsolidering, vilket innebär att det av kommunen vid förvärvstillfället förvärvade egna kapitalet i Falkenbergs Stadshus AB har eliminerats. Interna mellanhavanden har eliminerats och obeskattade reserver har efter avdrag för latent skatt hänförs till eget kapital. Eventuell latent skatt redovisas under avsättningar.

# Tabeller

## Resultaträkning

Mkr	Not	Kommunen			Koncernen	
		Bokslut 2014	Budget 2014	Bokslut 2013	Bokslut 2014	Bokslut 2013
Verksamhetens intäkter	1	323,1	326,0	321,8	753,0	761,3
Jämförelsestörande intäkter	2	3,3	0,0	35,4	3,3	43,8
Verksamhetens kostnader	3	-2 262,9	-2 272,6	-2 232,6	-2 521,8	-2 519,0
Jämförelsestörande kostnader	4	0,0	0,0	-0,7	0,0	-0,7
Avskrivningar och nedskrivningar <i>-varav nedskrivningar 28,1 mkr</i>	5	-95,8	-79,8	-71,9	-181,9	-146,2
<b>Verksamhetens nettokostnader</b>		<b>-2 032,3</b>	<b>-2 026,4</b>	<b>-1 948,0</b>	<b>-1 947,4</b>	<b>-1 860,8</b>
Skatteintäkter	6	1 573,7	1 575,4	1 530,8	1 573,7	1 530,8
Generella statsbidrag och utjämning	7	495,8	498,0	491,4	495,8	491,4
Finansiella intäkter	8	27,2	41,5	36,0	1,7	3,4
Finansiella kostnader	9	-22,4	-43,4	-33,6	-46,4	-54,1
<b>Resultat efter finansiella poster</b>		<b>42,0</b>	<b>45,1</b>	<b>76,6</b>	<b>77,4</b>	<b>110,7</b>
Uppskjuten skatt					-11,1	-8,2
Skatt på årets resultat					0,0	-0,3
<b>Årets resultat</b>		<b>42,0</b>	<b>45,1</b>	<b>76,6</b>	<b>66,3</b>	<b>102,2</b>
<b>Årets resultat exkl. jämförelsestörande poster och nedskrivning om 28,1 mkr</b>		<b>66,8</b>	<b>45,1</b>	<b>41,9</b>	<b>91,1</b>	<b>59,1</b>

## Driftredovisning

Mkr	Netto 2014	Netto 2013	Förändring	Budget 2014	Budget- avvikelse
Kommunstyrelsen	-162,1	-136,8	18%	-161,8	-0,2
- varav vårdnadsbidrag	-1,6	-1,8	-9%	-2,5	0,9
- varav affärsverksamhet	-1,3	5,3	-125%	2,9	-4,2
Revisionen	-1,3	-0,9	42%	-1,3	0,0
Bygglovsnämnden	-8,2	-5,8	42%	-6,2	-2,0
Kultur- och fritidsnämnden	-99,8	-96,6	3%	-97,5	-2,3
Barn- och utbildningsnämnden	-891,5	-867,4	3%	-891,6	0,1
Tekniska nämnden	-69,3	-77,3	-10%	-40,6	-28,6
Socialnämnden	-789,3	-769,9	3%	-790,6	1,2
- varav försörjningsstöd	-37,1	-36,4	2%	-30,0	-7,1
Miljö- och hälsoskydds nämnden	-7,2	-6,8	6%	-7,2	0,0
Överförmyndarnämnden	-0,2	-3,9	-94%	-0,2	0,0
Ofördelade centrala nämndsmedel				-31,9	31,9
<b>Nämnderna inkl. affärsområden</b>	<b>-2 029,0</b>	<b>-1 965,4</b>	<b>3%</b>	<b>-2 029,1</b>	<b>0,1</b>
Kommungemensamma poster *)	-3,3	17,2	-119%	2,6	-5,9
- varav pensionskostnader	-105,5	-110,9	-5%	-113,5	8,0
<b>Verksamhetens nettokostnad</b>	<b>-2 032,3</b>	<b>-1 948,2</b>	<b>4%</b>	<b>-2 026,4</b>	<b>-5,8</b>

## Balansräkning

Mkr	Not	Kommunen		Koncernen	
		Bokslut 2014	Bokslut 2013	Bokslut 2014	Bokslut 2013
<b>TILLGÅNGAR</b>					
<b>Anläggningstillgångar</b>					
Materiella anläggningstillgångar		1 499,6	1 444,8	3 647,7	3 539,3
-varav mark, byggnader och tekniska anläggningar	10	1 309,2	1 125,0	2 946,6	2 750,5
-varav maskiner och inventarier	11	138,8	137,2	567,6	555,0
-varav pågående anläggningar	12	51,6	182,6	133,4	233,8
Finansiella anläggningstillgångar	13	1 530,6	1 502,4	22,1	19,6
<b>Summa anläggningstillgångar</b>		<b>3 030,2</b>	<b>2 947,2</b>	<b>3 669,8</b>	<b>3 559,0</b>
<b>Omsättningstillgångar</b>					
Lager	14	40,4	42,0	106,0	95,4
Fordringar	15	151,6	170,6	214,0	251,1
Kortfristiga placeringar	16	27,9	23,6	33,9	23,6
Kassa och bank	17	192,9	230,9	193,2	231,5
<b>Summa omsättningstillgångar</b>		<b>412,8</b>	<b>467,1</b>	<b>547,1</b>	<b>601,6</b>
<b>SUMMA TILLGÅNGAR</b>		<b>3 443,0</b>	<b>3 414,3</b>	<b>4 216,9</b>	<b>4 160,5</b>
<b>EGET KAPITAL, AVSÄTTNINGAR OCH SKULDER</b>					
<b>Eget kapital</b>	<b>19</b>	<b>1 205,6</b>	<b>1 163,6</b>	<b>1 460,6</b>	<b>1 389,6</b>
-varav ackumulerad resultatutjämningsreserv		158,2	140,3	158,2	140,3
-varav årets resultat		42,0	76,6	66,3	102,2
<b>Avsättningar</b>					
Avsättningar för pensioner och liknande förpliktelse	18	201,0	202,5	201,4	202,9
Övriga avsättningar	20	54,2	40,7	167,8	141,9
<b>Summa avsättningar</b>		<b>255,2</b>	<b>243,2</b>	<b>369,2</b>	<b>344,8</b>
<b>Skulder</b>					
Långfristiga skulder	21, 26	1 569,2	1 531,7	1 881,2	1 869,9
Kortfristiga skulder	22	413,0	475,8	505,9	556,2
<b>Summa skulder</b>		<b>1 982,2</b>	<b>2 007,5</b>	<b>2 387,1</b>	<b>2 426,1</b>
<b>SUMMA EGET KAPITAL, AVSÄTTNINGAR OCH SKULDER</b>		<b>3 443,0</b>	<b>3 414,3</b>	<b>4 216,9</b>	<b>4 160,5</b>
<b>PANTER OCH ANSVARFÖRBINDELSER</b>					
<b>Panter och därmed jämförliga säkerheter</b>	<b>23</b>	<b>1 040,2</b>	<b>1 173,2</b>	<b>1 040,7</b>	<b>1 116,9</b>
Panter och därmed jämförliga säkerheter		0,0	0,0	0,0	0,0
<b>Ansvarsförbindelser</b>		<b>1 040,2</b>	<b>1 173,2</b>	<b>1 040,7</b>	<b>1 116,9</b>



## Kassaflödesanalys

Mkr	Kommunen			Koncernen	
	Not	Bokslut 2014	Bokslut 2013	Bokslut 2014	Bokslut 2013
<b>Den löpande verksamheten</b>					
Årets resultat		42,0	76,6	66,3	102,2
Justeringar för avskrivningar		67,7	71,9	153,8	146,2
Justering för förändring av avsättningar		8,7	-10,6	24,5	-2,9
Justering för övriga poster	24	18,2	-2,1	31,4	11,9
<b>Medel från verksamheten före förändring av rörelsekapital</b>					
		<b>136,6</b>	<b>135,8</b>	<b>276,0</b>	<b>257,4</b>
+/- Minskning/ökning lager		1,6	1,8	-10,6	-9,3
+/- Minskning/ökning kortfristiga fordringar		19,0	29,5	37,2	11,7
+/- Ökning/minskning övriga kortfristiga skulder		-62,8	-6,8	-0,2	-49,4
<b>Kassaflöde från den löpande verksamheten</b>		<b>194,4</b>	<b>160,3</b>	<b>302,4</b>	<b>210,4</b>
<b>Investeringsverksamheten</b>					
Investeringar i fastigheter och inventarier	25	-142,6	-151,3	-293,2	-335,8
Försäljning av fastigheter och inventarier		3,3	19,0	-2,5	5,1
+/- Ökning/minskning övriga finansiella anläggningstillg.		-37,2	-102,6	-2,5	5,4
Amortering av övriga finansiella anläggningstillgångar		9,0	0,0	0,0	0,0
Ökning kortfristiga finansiella placeringar		-4,3	5,1	-10,3	8,0
<b>Kassaflöde från investeringsverksamheten</b>		<b>-171,8</b>	<b>-229,8</b>	<b>-308,5</b>	<b>-317,3</b>
<b>Finansieringsverksamheten</b>					
<b>Upplåning</b>					
Nyupptagna långfristiga lån		48,4	99,1	13,2	136,8
Amortering långfristiga lån		-9,0	-17,3	0,0	-17,3
+/- Ökning/minskning av kortfristiga finansiella skulder		0,0	0,0	-50,0	0,0
<b>Kassaflöde från finansieringsverksamheten</b>		<b>39,4</b>	<b>81,8</b>	<b>-32,2</b>	<b>119,5</b>
<b>Årets kassaflöde</b>					
		<b>-38,0</b>	<b>12,3</b>	<b>-38,3</b>	<b>12,6</b>
Likvida medel vid årets början		230,9	218,6	231,5	218,9
Likvida medel vid årets slut		192,9	230,9	193,2	231,5
<b>Spec. till årets kassaflöde</b>					
+/- Ökning/minskning av kassa och bank		-38,0	12,3	-38,3	12,6
<b>Årets kassaflöde</b>		<b>-38,0</b>	<b>12,3</b>	<b>-38,3</b>	<b>12,6</b>

## Noter

Mkr	Kommunen		Koncernen	
	2014	2013	2014	2013
<b>Not 1 Verksamhetens intäkter</b>				
Försäljning (inkl. hyror och arrenden)	101,9	103,4	359,7	383,0
Taxor & avgifter	70,8	74,1	200,4	201,3
Bidrag	110,5	114,9	110,5	115,0
Övriga intäkter	27,3	29,4	69,8	62,0
Maxtaxa (redovisades fg år under statsbidrag)	12,6	0,0	12,6	0,0
<b>TOTALT</b>	<b>323,1</b>	<b>321,8</b>	<b>753,0</b>	<b>761,3</b>
<b>Not 2 Jämförelsestörande intäkter</b>				
Realisationsvinster	3,3	2,8	3,3	11,2
Återbetalning AFA	0,0	32,6	0,0	32,6
<b>TOTALT</b>	<b>3,3</b>	<b>35,4</b>	<b>3,3</b>	<b>43,8</b>
<b>Not 3 Verksamhetens kostnader</b>				
Personal	-1 207,2	-1 247,3	-1 281,3	-1 316,9
Lokalkostnader	-160,2	-169,6	-94,9	-92,9
Bidrag	-99,9	-101,2	-100,5	-101,5
Köp av verksamhet	-509,0	-414,2	-509,0	-450,6
Övriga kostnader	-286,6	-300,3	-536,1	-557,1
<b>TOTALT</b>	<b>-2 262,9</b>	<b>-2 232,6</b>	<b>-2 521,8</b>	<b>-2 519,0</b>
<b>Not 4 Jämförelsestörande kostnader</b>				
Nedskrivningar	0,0	-0,7	0,0	-0,7
<b>TOTALT</b>	<b>0,0</b>	<b>-0,7</b>	<b>0,0</b>	<b>-0,7</b>
<b>Not 5 Avskrivningar och nedskrivningar</b>				
Nedskrivningen avser gymnasieskolan inför nybyggnation se not 19				
<b>Not 6 Skatteintäkter</b>				
Preliminära skatteintäkter innevarande år	1 577,9	1 539,9	1 577,9	1 539,9
Slutavräkning tidigare år	-1,3	1,0	-1,3	1,0
Preliminär slutavräkning innevarande år	-2,9	-10,1	-2,9	-10,1
<b>TOTALT</b>	<b>1 573,7</b>	<b>1 530,8</b>	<b>1 573,7</b>	<b>1 530,8</b>
<b>Not 7 Generella statsbidrag och utjämning</b>				
Inkomst- och kostnadsutjämning	378,0	372,8	378,0	372,8
Regleringsavgift	14,0	18,9	14,0	18,9
Utjämningsbidrag LSS	23,5	9,5	23,5	9,5
Kommunal fastighetsavgift	80,3	79,2	80,3	79,2
Statsbidrag maxtaxa (redovisas 2014 under verksamhetens intäkter)	0,0	11,0	0,0	11,0
<b>TOTALT</b>	<b>495,8</b>	<b>491,4</b>	<b>495,8</b>	<b>491,4</b>

Mkr	Kommunen		Koncernen	
	2014	2013	2014	2013
<b>Not 8 Finansiella intäkter</b>				
Räntor från kommunala bolag	15,4	30,0	0,0	0,0
Utdelning	4,0	3,6	1,0	0,6
Uppskrivning av elcertifikat	0,0	0,0	0,0	0,0
Övriga ränteintäkter och liknande	7,8	2,4	0,7	2,8
<b>TOTALT</b>	<b>27,2</b>	<b>36,0</b>	<b>1,7</b>	<b>3,4</b>
<b>Not 9 Finansiella kostnader</b>				
Räntor avseende förmedlade lån	-15,4	-21,4	-15,4	-21,4
Nedskrivning av elcertifikat	-0,1	-4,2	-0,1	-4,2
Effekt sänkt ränta pensionsavsättning	0,0	-0,6	0,0	-0,6
Ränta pensionsavsättning	-0,2	-0,7	-0,2	-0,7
Övriga räntekostnader och liknande	-6,7	-6,7	-30,7	-27,2
<b>TOTALT</b>	<b>-22,4</b>	<b>-33,6</b>	<b>-46,4</b>	<b>-54,1</b>
<b>Not 10 Byggnader och mark</b>				
<b>Ingående anskaffningsvärde</b>	<b>1 770,6</b>	<b>1 530,2</b>	<b>3 908,7</b>	<b>3 496,7</b>
Justeringspost	0,0	0,0	-12,1	0,0
Årets anskaffningar	94,7	16,6	142,2	91,7
Omklassificeringar från pågående nyanläggningar	138,2	233,3	171,4	332,2
Försäljningar och utrangeringar	0,0	-9,5	-0,3	-11,9
<b>Utgående anskaffningsvärde</b>	<b>2 003,5</b>	<b>1 770,6</b>	<b>4 209,9</b>	<b>3 908,7</b>
<b>Ingående avskrivningar</b>	<b>-645,6</b>	<b>-600,5</b>	<b>-1 155,1</b>	<b>-1 065,1</b>
Justeringspost	0,0	0,0	0,6	0,0
Årets avskrivningar	-48,7	-52,9	-99,9	-100,2
Omklassificeringar	0,0	0,0	-6,0	0,0
Försäljningar och utrangeringar	0,0	7,8	0,3	10,2
<b>Utgående avskrivningar</b>	<b>-694,3</b>	<b>-645,6</b>	<b>-1 260,1</b>	<b>-1 155,1</b>
<b>Ingående nedskrivningar</b>	<b>0,0</b>	<b>0,0</b>	<b>-3,1</b>	<b>-3,1</b>
Periodens nedskrivningar	0,0	0,0	0,0	0,0
<b>Utgående nedskrivningar</b>	<b>0,0</b>	<b>0,0</b>	<b>0,0</b>	<b>-3,1</b>
<b>TOTALT</b>	<b>1 309,2</b>	<b>1 125,0</b>	<b>2 946,7</b>	<b>2 750,5</b>
<b>Not 11 Maskiner och inventarier</b>				
<b>Ingående anskaffningsvärde</b>	<b>290,2</b>	<b>303,6</b>	<b>1 067,0</b>	<b>1 003,6</b>
Justeringspost	0,0	0,0	0,1	-0,1
Årets anskaffningar	20,5	21,7	64,6	80,7
Omklassificeringar från pågående nyanläggningar	0,0	0,7	-3,9	22,2
Försäljningar och utrangeringar	0,0	-35,8	-11,9	-39,4
<b>Utgående anskaffningsvärde</b>	<b>310,7</b>	<b>290,2</b>	<b>1 115,9</b>	<b>1 067,0</b>

## TABELLER

Mkr	Kommunen		Koncernen	
	2014	2013	2014	2013
<b>Ingående avskrivningar</b>	-153,0	-154,6	-494,2	-472,3
Justeringspost	0,0	0,0	0,0	0,0
Årets avskrivningar	-18,9	-19,0	-51,9	-46,1
Omklassificeringar	0,0	0,0	4,3	0,0
Försäljningar och utrangeringar	0,0	20,6	11,3	24,2
<b>Utgående avskrivningar</b>	-171,9	-153,0	-530,5	-494,2
<b>Ingående nedskrivningar</b>	<b>0,0</b>	<b>0,0</b>	<b>-17,8</b>	<b>-17,8</b>
Periodens nedskrivningar	0,0	0,0	0,0	0,0
<b>Utgående nedskrivningar</b>	<b>0,0</b>	<b>0,0</b>	<b>0,0</b>	<b>-17,8</b>
<b>TOTALT</b>	<b>138,8</b>	<b>137,2</b>	<b>567,6</b>	<b>555,0</b>
<b>Not 12 Pågående nyanläggningar</b>				
<b>Ingående anskaffningsvärde</b>	<b>182,6</b>	<b>306,1</b>	<b>233,8</b>	<b>427,2</b>
Justeringspost	0,0	0,0	-0,8	0,1
Årets anskaffningar	25,5	110,5	84,5	160,9
Uppskrivningar	0,0	0,0		0,0
Omklassificeringar till maskiner/inventarier och byggnader/mark	-138,2	-234,0	-165,8	-354,4
Försäljningar och utrangeringar	-18,3	0,0	-18,3	0,0
<b>Utgående anskaffningsvärde</b>	<b>51,6</b>	<b>182,6</b>	<b>133,4</b>	<b>233,8</b>
<b>TOTALT (not 10-12)</b>	<b>1 499,6</b>	<b>1 444,8</b>	<b>3 647,7</b>	<b>3 539,3</b>
<b>Not 13 Finansiella anläggningstillgångar</b>				
<b>Aktier och andelar</b>				
Falkenbergs Stadshus AB (kvittningsemision genomförd 2013)	175,3	175,3	-	-
Kommuninvest ekonomisk förening	1,6	1,6	1,6	1,6
Biogas AB	3,0	3,0	3,0	3,0
Övriga aktier och andelar	0,3	1,2	4,6	4,3
<b>Långfristiga fordringar</b>				
Förmedlade lån till kommunala bolag	1 326,5	1 299,0	0,0	0,0
Övriga fordringar koncernbolag	22,8	13,9	0,0	0,0
Övriga fordringar	1,1	8,4	12,9	10,7
<b>TOTALT</b>	<b>1 530,6</b>	<b>1 502,4</b>	<b>22,1</b>	<b>19,6</b>
<b>Not 14 Lager</b>				
Mark (exploatering)	39,7	41,3	104,0	89,1
Övrigt	0,7	0,7	2,0	6,3
<b>TOTALT</b>	<b>40,4</b>	<b>42,0</b>	<b>106,0</b>	<b>95,4</b>
<b>Not 15 Kortfristiga fordringar</b>				
Skatte- och statsbidragsfordran	0,0	9,5	0,0	9,5
Förutbetalda kostnader	45,1	47,8	52,2	51,2
Upplupna fastighetsavgiftsintäkter	59,8	48,6	59,8	48,6
Övriga upplupna intäkter	2,5	13,6	4,5	14,5
Fordran mervärdesskatt	15,6	14,9	16,5	15,8
Kundfordringar	27,6	32,2	76,8	90,4
Övriga fordringar	1,0	4,0	4,2	21,1
<b>TOTALT</b>	<b>151,6</b>	<b>170,6</b>	<b>214,0</b>	<b>251,1</b>

Mkr	Kommunen		Koncernen	
	2014	2013	2014	2013
<b>Not 16 Kortfristiga placeringar</b>				
Elcertifikat (marknadsvärdet)	27,9	23,6	33,9	23,6
<b>TOTALT</b>	<b>27,9</b>	<b>23,6</b>	<b>33,9</b>	<b>23,6</b>
<b>Not 17 Kassa och bank</b>				
Kassa och bank	5,7	2,3	6,0	2,9
Koncernkonto, kommunen	171,8	189,9	171,8	189,9
Koncernkonto, koncernbolag	15,4	38,7	15,4	38,7
<b>TOTALT</b>	<b>192,9</b>	<b>230,9</b>	<b>193,2</b>	<b>231,5</b>
<b>Not 18 Avsatt till pensioner (inkl löneskatt)</b>				
Särskild avtals- och ålderspension	5,4	6,7	5,4	6,7
Förmånsbestämd- och kompl. pension	0,0	0,2	0,0	0,2
Ålderspension	11,5	11,5	11,5	11,5
Pension till efterlevande	3,1	3,1	3,1	3,1
<b>Summa</b>	<b>20,0</b>	<b>21,5</b>	<b>20,0</b>	<b>21,5</b>
Extra avsättning avseende pensionsansvarförbindelsen	181,0	181,0	181,0	181,0
Övriga pensionsavsättningar	0,0	0,0	0,4	0,4
<b>TOTALT</b>	<b>201,0</b>	<b>202,5</b>	<b>201,4</b>	<b>202,9</b>
<b>Ingående avsättning (inkl löneskatt)</b>				
Nya förpliktelser under året	-1,5	-6,7	-1,5	-6,7
-varav nyintjänad pension	0,4	0,0	0,4	0,0
-varav ränte- och basbeloppsuppräknig	0,4	0,7	0,4	0,7
-varav ändring av försäkringstekniska grunder	0,0	1,0	0,0	1,0
-varav utbetalningar	-4,9	-4,9	-4,9	-4,9
-varav arbetstagare som har pensionerats	3,0	5,3	3,0	5,3
-varav pension till efterlevande	0,7	0,5	0,7	0,5
-överföring till Räddningsförbund	0,0	-7,1	0,0	-7,1
-varav övrig post	-1,1	-2,2	-1,1	-2,2
<b>Utgående avsättning</b>	<b>20,0</b>	<b>21,5</b>	<b>20,0</b>	<b>21,5</b>
<i>Aktualiseringsgrad, %</i>	97,0	97,0	97,0	97,0
<b>Ansvarsförbindelser</b>				
<b>Ingående pensionsförbindelse</b>				
Aktualisering	-2,9	-0,8	-2,9	-0,8
Ränteuppräknig	8,8	10,1	8,8	10,1
Basbeloppsuppräknig	0,8	17,6	0,8	17,6
Effekt sänkning diskonteringsränta	0,0	70,8	0,0	70,8
Bromsen	-4,3	0,0	-4,3	0,0
Övrig post	-2,9	3,6	-2,9	3,6
Årets utbetalningar	-46,1	-44,5	-46,1	-44,5
<b>Utgående pensionsförbindelse</b>	<b>906,6</b>	<b>953,2</b>	<b>906,6</b>	<b>953,2</b>
<b>Not 19 Eget kapital</b>				
Omräkning med anledning av konvertering till redovisningsprincipen K3 i Stadshus AB koncernen:				
<b>Total effekt komponentredovisning i Falkenbergs Bostads AB</b>	<b>0,0</b>	<b>0,0</b>	<b>4,5</b>	<b>0,0</b>
-varav aktivering av komponentutbyten	0,0	0,0	6,6	0,0
-varav justering avskrivningar	0,0	0,0	-0,8	0,0
-varav skatteeffekt (uppskjuten skatt) av ovanstående	0,0	0,0	-1,3	0,0

## TABELLER

Mkr	Kommunen		Koncernen	
	2014	2013	2014	2013
<b>Not 20 Övriga avsättningar</b>				
<b>Uppskjuten skatt</b>	<b>0,0</b>	<b>0,0</b>	<b>100,5</b>	<b>88,1</b>
<b>Återställningskostnader deponier</b>				
<i>Avser Lövstaviken och landsbygdsdeponier</i>				
<b>Ingående avsättning (varav vattenskyddsomr 2,5 mkr)</b>	<b>0,0</b>	<b>0,0</b>	<b>13,1</b>	<b>15,3</b>
Årets användning för återställning	0,0	0,0	0,0	-2,2
Årets avsättning	0,0	0,0	0,0	0,0
<b>Utående avsättning (varav vattenskyddsomr 2,5 mkr)</b>	<b>0,0</b>	<b>0,0</b>	<b>13,1</b>	<b>13,1</b>
<b>Hjortsbergsskolan</b>				
<i>Skador tak, fasad, dränering</i>				
<b>Ingående avsättning</b>	<b>0,8</b>	<b>4,1</b>	<b>0,8</b>	<b>4,1</b>
Årets ianspråktagande	-0,8	-3,8	-0,8	-3,8
Årets avsättning	0,0	0,5	0,0	0,5
<b>Utående avsättning</b>	<b>0,0</b>	<b>0,8</b>	<b>0,0</b>	<b>0,8</b>
<b>Muddring</b>				
<i>Glommens och falckenbergs hamn</i>				
<b>Ingående avsättning</b>	<b>5,2</b>	<b>4,6</b>	<b>5,2</b>	<b>4,6</b>
Årets ianspråktagande	-1,2	-1,9	-1,2	-1,9
Årets avsättning	4,5	2,5	4,5	2,5
<b>Utående avsättning</b>	<b>8,5</b>	<b>5,2</b>	<b>8,5</b>	<b>5,2</b>
<b>Smedjans förskola</b>				
<i>Evakueringskostnader pga försenad byggnation.</i>				
<b>Ingående avsättning</b>	<b>0,0</b>	<b>0,0</b>	<b>0,0</b>	<b>0,0</b>
Omklassificering från korta skulder	8,1	0,0	8,1	0,0
Årets ianspråktagande	-4,8	0,0	-4,8	0,0
Årets avsättning	0,0	0,0	0,0	0,0
<b>Utående avsättning</b>	<b>3,3</b>	<b>0,0</b>	<b>3,3</b>	<b>0,0</b>
<b>Gymnasiet</b>				
<i>Kommande kostnader för nedskrivningar, evakuering och övriga kostnader i samband med byggnation av kunskaps- och kulturcentrum.</i>				
<b>Ingående avsättning</b>	<b>34,7</b>	<b>35,9</b>	<b>34,7</b>	<b>35,9</b>
Årets ianspråktagande	-4,2	-1,2	-4,2	-1,2
Årets avsättning	10	0,0	10	0,0
<b>Utående avsättning</b>	<b>40,5</b>	<b>34,7</b>	<b>40,5</b>	<b>34,7</b>
<b>Övriga</b>				
<i>Rivningar av byggnader i dåligt skick mm</i>				
<b>Ingående avsättning</b>	<b>0,0</b>	<b>0,0</b>	<b>0,0</b>	<b>0,0</b>
Omklassificering från korta skulder	5,6	0,0	5,6	0,0
Årets ianspråktagande	-3,7	0,0	-3,7	0,0
Årets avsättning	0,0	0,0	0,0	0,0
<b>Utgående avsättning</b>	<b>1,9</b>	<b>0,0</b>	<b>1,9</b>	<b>0,0</b>
<b>TOTALT</b>	<b>54,2</b>	<b>39,5</b>	<b>167,8</b>	<b>141,9</b>

Mkr	Kommunen		Koncernen	
	2014	2013	2014	2013
<b>Not 21 Långfristiga skulder</b>				
Lån från kreditinstitut	1 456,4	1 429,1	1 768,4	1 680,6
-varav vidareutlånat till koncernbolag	1 326,5	1 299,0	1 326,5	1 299,0
Finansiell leasing vindkraftverk	76,9	78,8	76,9	78,8
Statliga investeringsbidrag	35,9	23,8	35,9	110,5
<b>TOTALT</b>	<b>1 569,2</b>	<b>1 531,7</b>	<b>1 881,2</b>	<b>1 869,9</b>
<b>Not 22 Kortfristiga skulder</b>				
Leverantörsskulder	116,7	110,6	155,7	140,6
Löneskatt och sociala avgifter	29,6	28,6	31,9	30,5
Källskatt	16,5	16,4	17,1	17,0
Upplupna pensionskostnader avgiftsbestämd del	39,7	40,1	41,4	41,6
Semester- övertidsskuld	83,2	82,2	86,7	85,4
Upplupna kostnader	36,7	61,0	87,7	93,6
Förutbetalda intäkter	14,9	13,3	15,7	23,2
Koncernkontoskuld	15,4	38,7	0,0	0,0
Kortfristig del av lång skuld	0,0	50,0	0,0	64,2
Övriga skulder	60,3	34,9	69,7	60,1
<b>TOTALT</b>	<b>413,0</b>	<b>475,8</b>	<b>505,9</b>	<b>556,2</b>
<b>Not 23 Panter och ansvarsförbindelser</b>				
<b>Borgensåtaganden</b>				
Falkenbergs Bostads AB	0,0	26,5	0,0	26,5
Övriga bostadsföretag	9,7	10,6	9,7	10,6
Ansvarstagande Egna hem	0,6	0,8	0,6	0,8
Föräldrarkooperativa förskolor	1,3	1,3	1,3	1,3
Övriga föreningar	0,7	0,8	0,7	0,8
Pensionsutfästelser	0,4	0,4	0,4	0,4
Falkenbergs Stadshus AB	225,0	225,0	225,0	225,0
<b>Summa</b>	<b>237,7</b>	<b>265,4</b>	<b>237,7</b>	<b>265,4</b>
<b>Ansvarsförbindelser</b>				
Pensionsförpliktelse intjänad före 1998	906,6	953,2	906,6	953,2
Avsättning pensionsförpliktelser	-181,0	-181,0	-181,0	-181,0
SEB Finans AB, finansiell leasing	76,9	78,8	76,9	78,8
FASTIGO	0,0	0,0	0,5	0,5
<b>Summa</b>	<b>802,5</b>	<b>851,0</b>	<b>803,0</b>	<b>851,5</b>
<b>TOTALT</b>	<b>1 040,2</b>	<b>1 116,4</b>	<b>1 040,7</b>	<b>1 116,9</b>
<b>Not 24 Ej likviditetspåverkande poster</b>				
Realisationsvinster/realisationsförluster	0,0	-2,8	3,3	11,2
Nedskrivningar	18,2	0,7	28,1	0,7
<b>TOTALT</b>	<b>18,2</b>	<b>-2,1</b>	<b>31,4</b>	<b>11,9</b>
<b>Not 25 Investeringar</b>				
Anskaffningar	-140,7	-148,8	-291,3	-333,3
Amortering finansiell leasing	-1,9	-2,5	-1,9	-2,5
<b>TOTALT</b>	<b>-142,6</b>	<b>-151,3</b>	<b>-293,2</b>	<b>-335,8</b>

## Not 26 Långfristiga skulder

För att skapa en effektiv och flexibel hantering av ränterisken i kommunens skuldportfölj används finansiella derivatinstrument. Hanteringen sker i enlighet med de riktlinjer och ramar som är fastställda i kommunens finanspolicy. Räntebindning och kapitalbindning frikopplas från de enskilda lånen. Detta ger kommunen möjligheter att, när som helst, förändrat kunna räntebindningstiden och bättre möta förändringar på räntemarknaden.

För att uppnå en rimlig och väl avvägd ränterisk (genomsnittlig räntebindningstid) i skuldportföljen används ränteswapar. Utestående ränteswapavtal uppgår till 208 MSEK (180). Per bokslutsdagen finns ett undervärde på ca -23,3 MSEK (-3,8) i avtalen.

Undervärdet/övervärdet representerar den kostnad/intäkt

som skulle uppstå om man avslutar avtalen i förtid. Analogt skulle motsvarande undervärde/övervärde (s.k. ränteskillnads-ersättning) uppstå om man i stället valt att använda långa räntebindningar på kommunens lån. Om respektive ränteswapavtal kvarstår t.o.m. sitt slutförfalldatum så kommer undervärdet/övervärdet att löpande elimineras.

Kommunen tillämpar s.k. "Säkringsredovisning", bl.a. innebärande att värdeförändringar i derivatavtal inte redovisas över resultaträkningen. Särskild dokumentation är upprättad som beskriver förutsättningar och strategier för att kunna tillämpa denna redovisningsprincip.

Den genomsnittliga räntebindningstiden för den totala skuldportföljen uppgår till 6,66 år (4,97) och den genomsnittliga effektiva räntan uppgår till 2,94% (2,68%). Genomsnittsräntan exklusive derivat uppgår till 0,40%.

### Nedan framgår kommunens förfalloprofil, MSEK, (inkl. ränteswapar) avseende räntebindningen:

	141231	131231
Inom 1 år	-2	79
Inom 1-2 år	0	0
Inom 2-3 år	0	0
Inom 3-4 år	30	0
Inom 4-5 år	0	30
Inom 5-6 år	30	0
Inom 6-7 år	100	30
Inom 7-8 år	20	100
Inom 8-9 år	0	20
Inom 9-10 år	28	0
<b>Summa</b>	<b>206</b>	<b>259</b>

### De långfristiga skulderna förfaller till betalning enligt följande:

	141231	131231
Inom 1 år	130	50
Mellan 1 och 5 år	0	130
Senare än 5 år	76	79
<b>Summa</b>	<b>206</b>	<b>259</b>

## Åtagande

Falkenbergs kommun har i april 1994 ingått en solidarisk borgen såsom för egen skuld för kommuninvest i Sverige AB:s samtliga nuvarande och framtida förpliktelser. Samtliga 280 kommuner som per 2014-12-31 var medlemmar i Kommuninvest ekonomisk förening har ingått likalydande borgensförbindelser.

Mellan samtliga medlemmar i Kommuninvest ekonomisk förening har ingåtts ett regressavtal som reglerar fördelningen av ansvaret mellan medlemskommunerna vid ett eventuellt ianspråkstagande av ovan nämnda borgensförbindelse. Enligt regressavtalet ska ansvaret fördelas dels i förhållande till storleken på de medel som

respektive medlemskommun lånat av Kommuninvest i Sverige AB, dels i förhållande till storleken på medlemskommunernas respektive insatskapital i Kommuninvest ekonomisk förening.

Vid en uppskattning av den finansiella effekten av Falkenbergs kommuns ansvar enligt ovan nämnd borgensförbindelse, kan noteras att per 2014-12-31 uppgick Kommuninvest i Sverige AB:s totala förpliktelser till 299 065 476 978 kronor och totala tillgångar till 290 729 650 160 kronor. Kommunens andel av de totala förpliktelserna uppgick till 1 375 258 519 kronor och andelen av de totala tillgångarna uppgick till 1 336 415 718 kronor.



## Finansiell analys

Andel	Bokslut 2014	Bokslut 2013	Bokslut 2012	Bokslut 2011	Bokslut 2010
<b>RESULTAT - KAPACITET</b>					
Verksamhetens andel av skatteintäkter	93,6	92,8	92,8	94,4	95,3
Avskrivningarna andel av skatteintäkter	4,6	3,6	3,2	3,2	3,0
Finansnettoandel av skatteintäkter	-0,2	-0,1	-0,6	0,0	-0,4
Kostnadernas andel av skatteintäkter	98,0	96,3	95,4	97,6	97,9
Självfinansieringsgrad av nettoinvesteringarna	100,0	92,6	100,0	82,4	100,0
Investeringsvolymens andel av nettokostnaderna	6,2	7,6	8,7	9,3	6,9
Avskrivningarnas andel av nettoinvesteringarna	75,7	48,3	38,8	35,5	44,3
Res. Före extraordinära poster relaterat till verksamhetens kostn.	1,9	3,4	4,0	2,1	1,8
Årets resultat relaterat till verksamhetens kostnader	1,9	3,4	4,0	2,1	1,8
Soliditet enligt balansräkningen	35,0	34,1	33,2	32,5	32,5
Förändring av tillgångarna	0,8	4,2	6,8	5,0	1,1
Förändring av eget kapital	3,6	7,0	9,1	4,9	4,3
Soliditet exkl. förmedlade lån	57,0	55,0	51,9	52,0	52,1
Soliditet inkl. hela pensionskulden	8,7	6,2	5,8	3,0	4,5
Soliditet inkl. hela pensionskulden exkl. förmedlade lån	14,1	9,9	9,1	4,9	7,1
Tillgångarnas skuldfinansieringsgrad (inkl. förmedlade lån)	64,7	65,9	66,8	67,6	67,5
-varav kortfristig grad	12,0	13,9	14,7	14,9	15,2
-varav långfristig grad	45,3	44,9	44,3	44,8	45,3
-varav pensionsskuldssättningsgrad	7,4	7,1	7,7	7,9	7,0
Tillgångarnas skuldfinansieringsgrad (exkl. förmedlade lån)	42,6	45,0	48,0	48,0	47,9
-varav kortfristig grad	19,5	22,5	23,0	23,8	24,3
-varav långfristig grad	11,0	11,0	12,9	11,6	12,4
-varav pensionsskuldssättningsgrad	12,1	11,5	12,1	12,6	11,2
Kommunal skattesats	21,10	21,10	21,10	21,30	21,30
<b>RISK - KONTROLL</b>					
Kassalikviditet	53,5	53,5	51,2	41,2	55,7
Balanslikviditet	100,0	98,2	101,8	87,1	89,8
Rörelsekapital (mkr)	-0,2	-8,7	8,6	-59,1	-45,2
Finansiella nettotillgångar relaterade till verksamhetens kostnader	-9,3	-9,8	-3,5	-4,1	-3,6
Borgensförbindelser relaterat till verksamhetens kostnader	10,5	11,9	13,0	13,0	13,3
Budgetföljsamhet	0,2	2,9	1,7	-0,4	-1,2
Budgetföljsamhet exkl. pensionsavsättning	0,2	2,9	-1,7	-0,4	1,5

## Investeringsredovisning

mkr	Budget 2014 inkl överföring från 2013	Utfall 2014	Avvikelse 2014
<b>FÖRSKOLA, GRUNDSKOLA, GYMNASIUM</b>			
Lokalinvesteringar	84,5	28,4	56,1
Inventarier	13,1	10,7	2,4
<b>Summa förskola, grundskola, gymnasium</b>	<b>97,6</b>	<b>39,1</b>	<b>58,5</b>
<b>VÅRD OCH OMSORG</b>			
Lokalinvesteringar	1,7	6,8	-5,1
Inventarier	4,0	3,1	0,9
<b>Summa vård och omsorg</b>	<b>5,7</b>	<b>9,9</b>	<b>-4,2</b>
<b>KULTUR OCH FRITID</b>			
Kultur- och fritidsverksamhet	14,6	17,4	-2,8
<b>Summa kultur och fritid</b>	<b>14,6</b>	<b>17,4</b>	<b>-2,8</b>
<b>INFRASTRUKTUR</b>			
Gator och cirkulationsplatser	9,5	12,2	-2,7
Gång- och cykelvägar	13,9	1,3	12,6
Gatubelysning	4,7	2,6	2,1
Offentliga toalettbyggnader	2,1	2,1	0,0
Övrigt	5,3	0,5	4,8
<b>Summa infrastruktur</b>	<b>35,5</b>	<b>18,7</b>	<b>16,8</b>
<b>ÖVRIGA INVESTERINGAR</b>			
Lokalinvesteringar	11,1	9,2	1,9
Reinvesteringar fastigheter (fastighetsunderhåll)	20,0	26,6	-6,6
Oförutsett samt IT-investeringar och inventarier	5,4	2,4	3,0
Övrigt	3,1	3,2	-0,1
<b>Summa övriga investeringar</b>	<b>39,6</b>	<b>41,4</b>	<b>-1,8</b>
Markförvärv	0,0	2,0	-2,0
<b>SUMMA INVESTERINGAR</b>	<b>193,0</b>	<b>128,5</b>	<b>64,5</b>
Varav investeringsbidrag	6,9	12,2	-5,3
<b>TOTALT</b>	<b>199,9</b>	<b>140,7</b>	<b>59,2</b>

## Större investeringsprojekt som har budgeterats över flera år (ingår i tabellen till vänster)

Investeringsprojekt mkr	Projektbudget	Utfall tom 2014	Prognos totalt	Prognos avslutat år*
Werners hage förskola	29,4	29,0	30,5	2015
Kunskaps- och kulturcentrum	300,0	1,9	300,0	2018
Tallgläntan äldreboende	161,0	142,6	143,0	2015
Boken äldreboende	102,0	96,0	98,0	2015
Björkhaga äldreboende	38,5	29,0	30,1	2015
Gruppbostad Slätten	18,4	17,0	17,0	2015
Falkenberg Arena	130,0	4,5	130,0	2016
Billfri cykelled Hallandskusten (inkl bidrag)	13,0	5,3	13,0	2019
Ventilationsåtgärder skolor	50,0	12,1	50,0	2018
Cirkulationsplats väg 767/Strandvägen	5,0	4,9	5,0	2015
Cirkulationsplats Hertings plan (inkl bidrag)	3,0	0,1	3,0	2016
Bussterminal Ullared (inkl bidrag)	2,3	0,1	2,8	2015
Stortorget	12,9	11,7	12,9	2015
Hertings fiskvägar samt GC-väg kraftverksbron (inkl bidrag)	12,0	15,5	15,5	2015

\* Avser det år då ekonomisk slutredovisning förväntas ske.

## Balanskravsutredning

Beräkning av reservering, mkr	2014	2013	2012	2011	2010
<b>Årets resultat</b>	<b>42,0</b>	<b>76,6</b>	<b>90,5</b>	<b>46,5</b>	<b>39,0</b>
Balanskravsjusteringar	-3,3	-2,8	-16,2	-14,4	-1,5
<b>Årets resultat efter balanskravsjusteringar</b>	<b>38,7</b>	<b>73,8</b>	<b>74,3</b>	<b>32,1</b>	<b>37,5</b>
Eget kapital	1 205,6	1 163,6	1 087,0	996,5	950,0
Pensionsförpliktelse	906,6	953,2	896,4	903,0	819,8
Eget kapital inkl. pensionsförpliktelse	299,0	210,4	190,6	93,5	130,2
1 % av skatteintäkter och statsbidrag	20,8	20,2	19,7	19,2	18,3
<b>Medel till resultatutjämningsreserv</b>	<b>17,9</b>	<b>53,6</b>	<b>54,6</b>	<b>12,9</b>	<b>19,2</b>
<b>Akkumulerat till resultatutjämningsreserven</b>	<b>158,2</b>	<b>140,3</b>	<b>86,7</b>		

Resultatutjämningsreserven ger kommuner möjlighet att, under vissa förutsättningar, reservera delar av ett positivt resultat till en reserv. Syftet är att reserven ska kunna användas för att utjämna intäkter över en konjunkturcykel. Årets resultat efter resultatutjämningsreserven uppgår till 20,8 mkr.

## Nyckeltal

Område	Utfall 2014	Utfall 2013	Utfall 2012
<b>Hållbarhet</b>			
Andel inköpta ekologiska livsmedel	19,2%	16,5%	14,3%
Andel miljöbilar	67%	59%	48%
<b>Förskolan</b>			
Antal barn placerade inom förskoleverksamhet (kommunal och fristående)	2 128	2 134	2 122
Antal inskrivna barn per årsarbetare		5,3	5,4
Antal inskrivna barn per avdelning		20,4	19,1
<b>Skolbarnomsorg</b>			
Antal barn placerade inom skolbarnomsorg (kommunal och fristående)	1 623	1 548	1531
Antal barn per årsarbetare		24,5	24,8
<b>Grundskolan</b>			
Antal elever inom grundskolan (kommunal och fristående)	4 562	4 484	4512
Antal elever per lärare i grundskolan		13,0	12,5
<b>Gymnasiet</b>			
Antal elever inom gymnasieskola	1 662	1 637	1 650
Antal elever per lärare gymnasieskolan		9,5	10,2
<b>Äldreomsorg</b>			
Antal utförda (ersatta) hemtjänsttimmar	255 358	246 984	216 403
Antal befintliga platser i särskilt boende (demens och somatik)	502	495	485
<b>Handikappomsorg</b>			
Antal beslut om personlig assistans	102	92	101
Antal befintliga platser inom bostad med särskild service	122	119	107
Antal personer inom daglig verksamhet (dec)	189	189	191
<b>Försörjningsstöd</b>			
Andel av befolkningen som har försörjningsstöd	2,02%	1,87%	1,92%
Genomsnittligt antal hushåll per månad	412	400	406
<b>Kultur och fritid</b>			
Antal besök på Klitterbadet	199 177	189 740	201 079
Antal besök på Falkenberg Museum	11 200	10 300	17 440
Antal bibliotekslån per år	389 134	395 403	404 206
Antal lån från folkbibliotek/invånare	9,17	9,47	9,76
<b>Affärsverksamhet</b>			
Elproduktion Hertings kraftverk, GWh	7,1	7,6	14,2
Elproduktion Lövstaviken, GWh	25,7	25,7	28,7

## Kommunala bolag

	Falkenbergs Stadshus AB			Falkenberg Energi AB			Falkenbergs Näringsliv AB		
	Utfall 2014	Utfall 2013	Budget 2014	Utfall 2014	Utfall 2013	Budget 2014	Utfall 2014	Utfall 2013	Budget 2014
Rörelsens intäkter	408	1 319	520	183 484	201 450	202 292	8 921	4 076	8 432
Rörelsens kostnader	-1 204	-1 204	-1 131	-130 260	-150 891	-156 271	-16 642	-10 896	-15 871
Avskrivningar	0	0	0	-19 205	-15 666	-16 858	-1 027	-990	-1 317
<b>Rörelseresultat</b>	<b>-796</b>	<b>115</b>	<b>-611</b>	<b>34 145</b>	<b>34 893</b>	<b>29 163</b>	<b>-8 748</b>	<b>-7 810</b>	<b>-8 756</b>
Räntenetto	-4 623	-6 634	-6 935	-880	-1 293	-1 987	-762	-2 076	-1 120
Resultat efter finansiella poster	-5 419	-6 519	-7 546	33 265	33 600	27 176	-9 510	-9 886	-9 876
Bokslutsdispositioner	7 272	6 659	0	-32 230	-33 898	0	9 494	8 910	0
Skattekostnad	0	0	0	-130	-237	0	-1	0	0
<b>Årets resultat</b>	<b>1 853</b>	<b>140</b>	<b>-7 546</b>	<b>905</b>	<b>-535</b>	<b>27 176</b>	<b>-17</b>	<b>-976</b>	<b>-9 876</b>
Investeringar	0	0	0	17 030	19 973	37 380	17 878	8 170	17 200

	Falkenberg Vatten- och Renhållnings AB			Falkenbergs Bostad AB		
	Utfall 2014	Utfall 2013	Budget 2014	Utfall 2014	Utfall 2013	Budget 2014
Rörelsens intäkter	138 136	143 102	143 946	264 154	263 630	257 910
Rörelsens kostnader	-109 010	-114 816	-115 852	-167 042	-174 288	-165 282
Avskrivningar	-21 466	-17 654	-20 151	-43 554	-39 129	-40 974
<b>Rörelseresultat</b>	<b>7 660</b>	<b>10 632</b>	<b>7 943</b>	<b>53 558</b>	<b>50 213</b>	<b>51 654</b>
Räntenetto	-5 529	-6 126	-6 554	-32 765	-35 094	-35 025
Resultat efter finansiella poster	2 131	4 506	1 389	20 793	15 119	16 629
Bokslutsdispositioner	-2 099	-3 643	0	-21 967	-15 392	0
Skattekostnad	0	0	0	-2 319	-11	0
<b>Årets resultat</b>	<b>32</b>	<b>863</b>	<b>1 389</b>	<b>-3 493</b>	<b>-284</b>	<b>16 629</b>
Investeringar	61 088	51 768	39 135	60 763	117 474	68 700

## Koncerninterna förhållanden

Enhet	Ägd andel	Ägartillskott		Koncernbidrag		Utdelning	
		Givna	Mottagna	Givna	Mottagna	Given	Mottagen
Kommunen							3
Stadshus AB	100%	12,4		47	54,3	3	
Falkenbergs Bostads AB	100%		12,4	22,1			
Falkenberg Energi AB	100%			32,2			
Falkenberg Vatten & Renhållning AB	100%				37,5		
Falkenbergs Näringsliv AB	100%				9,5		

Enhet	Ägd andel	Försäljning		Lån		Räntor och borgensavgifter		Borgen	
		Intäkt	Kostnad	Givare	Mottagare	Intäkt	Kostnad	Givare	Mottagare
Kommunen		20,5	121,9	1341,1		24,6			
Stadshus AB	100%	0,0	0,8		1,4		3,0		
Falkenbergs Bostads AB	100%	86,7	4,1		1042,5		16,8		
Falkenberg Energi AB	100%	28,9	11,1		20		0,3		
Falkenberg Vatten & Renhållning AB	100%	5,8	1,4		240,2		3,7		
Falkenbergs Näringsliv AB	100%	0,4	3,2		37		0,8		

# Revisionsberättelse för år 2014

