



FALKENBERG

Utdrag ur protokoll fört vid sammanträde med
kommunstyrelsen i Falkenberg

2016-10-11

§ 273

Delårsredovisning tertial 2 för kommunen. (AU § 304) KS 2016-121

KF

Beslut

Kommunstyrelsen beslutar enligt arbetsutskottets förslag

Arbetsutskottets förslag

Arbetsutskottet föreslår kommunstyrelsen tillstyrka kommunfullmäktige besluta

- 1 Godkänna delårsbokslut (tertiäl 2) för januari – augusti 2016.

Beslutsunderlag

Beslutsförslag 2016-09-27

Delårsrapporten januari – augusti 2016.

Sammanfattning av ärendet

Kommunstyrelseförvaltningens ekonomiavdelning har upprättat delårsbokslut för januari till och med augusti 2016.

Vid protokollet

Jenny Antonsson

Protokollet justerat 2016-10-12 och anslaget 2016-10-13.

Utdragsbestyrkande

Delårsrapport

Tertial 2 2016



FALKENBERGS
KOMMUN

INNEHÅLLSFÖRTECKNING

FÖRVALTNINGSBERÄTTELSE	3
STYRMODELL	3
VISION OCH UTVECKLINGSMÅL	5
UPPDRAG I BUDGET 2016	5
UPPDRAG I PLANERINGSFÖRUTSÄTTNINGAR	6
KRITISKA KVALITETSAKTÖRER	7
FINANSIELLA RAPPORTER OCH TILLÄGGSUPPLYSNINGAR	11
REDOVISNINGSPRINCIPER	11
RESULTATRÄKNING	11
NÄMNDERNAS DRIFTREDOVISNING	12
RESULTAT OCH PROGNOSS KOMMUNEN	12
BOLAGENS DRIFTREDOVISNING	14
BALANSRÄKNING	15
NOTER	16
INVESTERINGSREDOVISNING	19
FINANSIELLA NYCKELTAL	21
BALANSKRAVSUTREDNING	23

FÖRVALTNINGSBERÄTTELSE

STYRMODELL

Från och med 2016 har Falkenbergs kommun en ny mål- och verksamhetsstyrningsmodell. Den nya styrmodellen är tänkt att minska antalet mål radikalt och målen ska vara av utvecklingskaraktär. Tanken är också att modellen ökar samtalen kring utvecklingsmålen och vad som ska uppnås. En annan ambition med den nya styrmodellen är att lägga större fokus på att säkerställa det som skapar kvalitet i verksamheten, för att på så sätt arbeta för att bibehålla detta.

Tre delar som styr den dagliga verksamheten

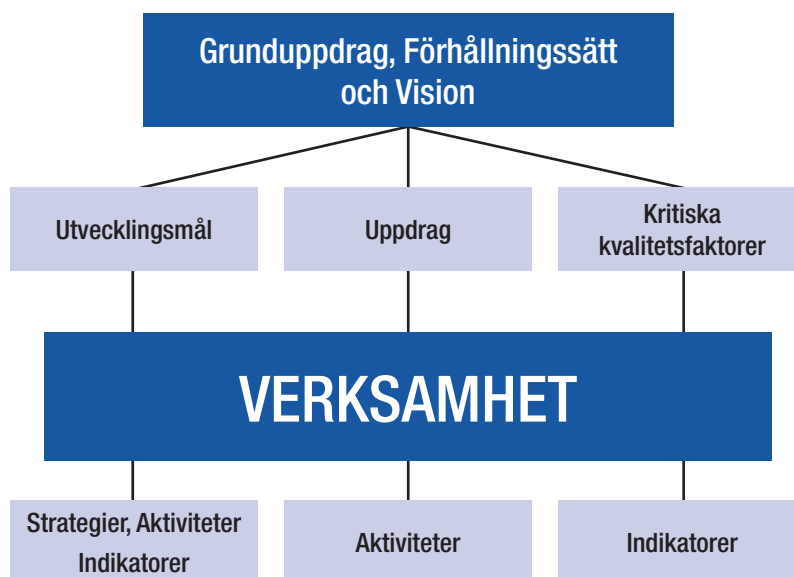
Högst upp i styrmodellen finns grunduppdraget, förhållningssätt och vision som styr verksamheten. Här inryms såväl kommunal som statlig styrning.

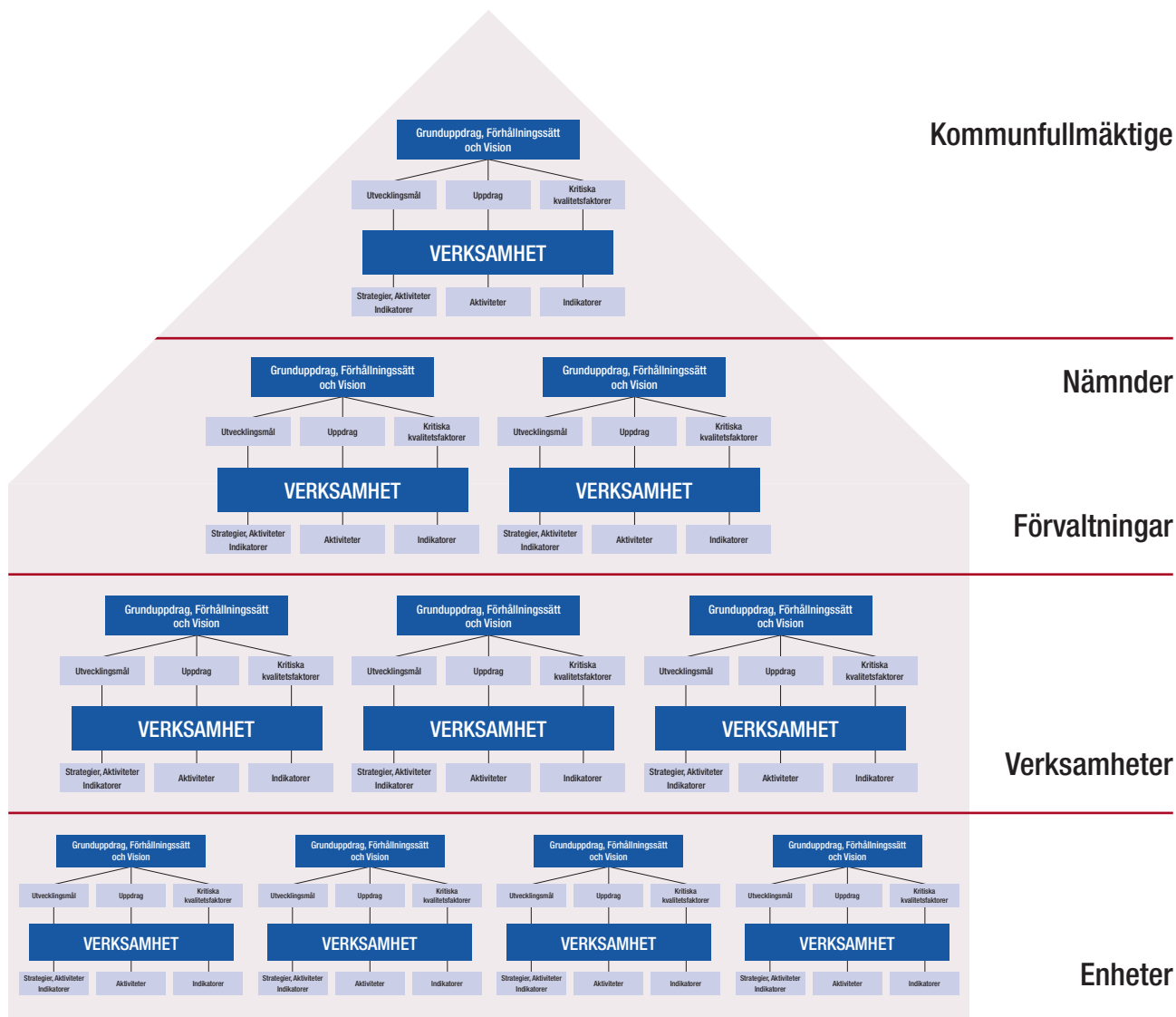
På respektive nivå (kommunfullmäktige, nämnder, förvaltningsledning eller verksamhetsledning) sätts sedan **utvecklingsmål**. Antalet utvecklingsmål får vara mellan 3 och 5 stycken.

Om överordnad nivå (kommunfullmäktige, nämnder, förvaltningsledning eller verksamhetsledning) har något som den anser är av extra vikt att arbeta med, t.ex införande av gemensam policy eller ett gemensamt arbetssätt; då kan detta ges till nivån under som ett **uppdrag**.

Den tredje delen i modellen är **kritiska kvalitetsfaktorer**. Detta är faktorer, förhållanden eller beståndsdelar som är av särskild vikt för att de som tar del av kommunens service upplever att den är av hög kvalitet. Bemötande kan vara en sådan faktor.

Styrmodellen upprepas på varje organisatorisk nivå (kommunfullmäktige, nämnder, förvaltning, verksamhet och enhet). Enklast att visa det är om Falkenbergs kommun betraktas som ett hus, där kommunfullmäktige sitter på vinden och de som har daglig kontakt med kunder/brukare är närmast entrén.

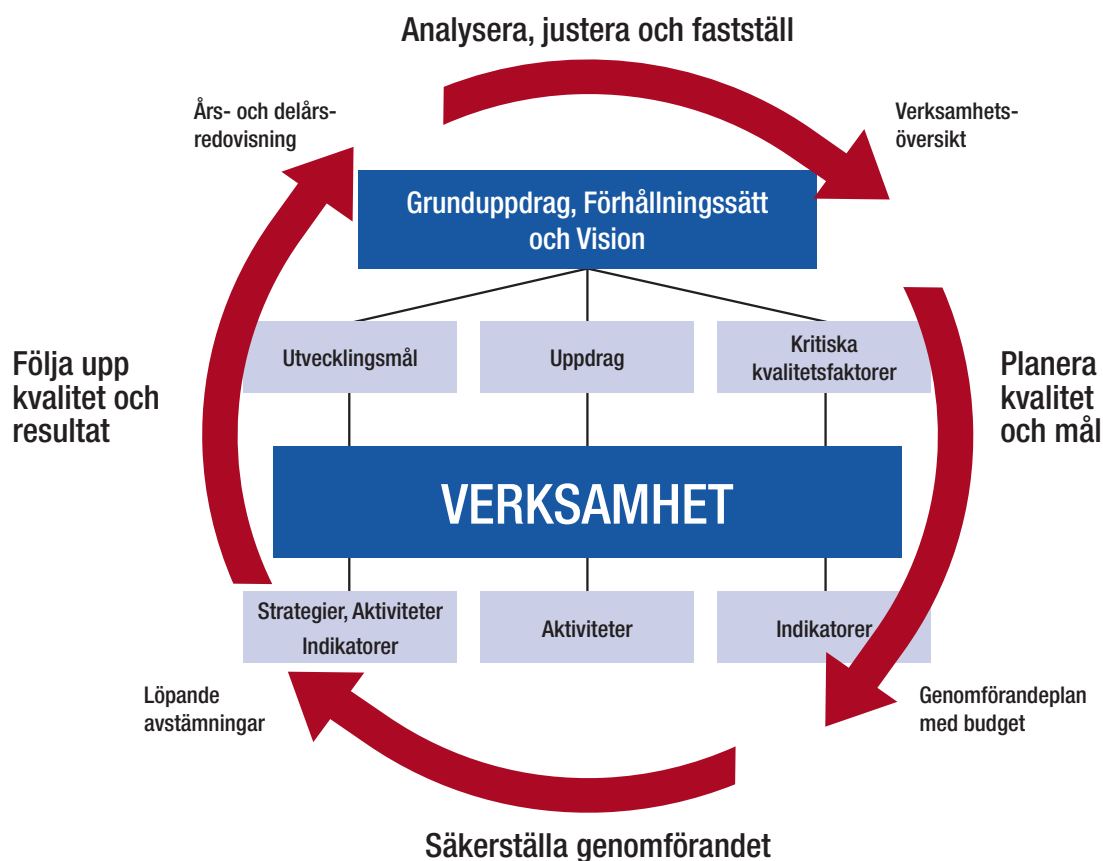




När utvecklingsmål och uppdrag är definierade och de kritiska kvalitetsfaktorerna identifierade så ska genomförandet av den dagliga verksamheten kvalitetssäkras. Därför följer vi upp verksamheten på olika sätt.

Utvecklingsmålen följs upp genom strategier, aktiviteter och indikatorer. En indikator är en typ av mätare, eller visare som signalerar om vi är på rätt väg eller ej. Uppdragen följs upp genom aktivitetsrapporter. De kritiska kvalitetsfaktorerna följs upp genom kvalitetsindikatorer.

Uppföljningarna rapporteras tillbaka två gånger per år genom en delårsrapport respektive en årsredovisning. Rapporterna analyseras av samma gruppering (kommunfullmäktige, nämnder, förvaltningsledning eller verksamhetsledning) som har beslutat om utvecklingsmålen och uppdragen och specificerat de kritiska kvalitetsfaktorerna.



VISION OCH UTVECKLINGSMÅL

Under våren 2015 beslutade kommunfullmäktige om fyra nya utvecklingsmål för Falkenbergs kommun.

- Falkenberg ska bli mer inkluderande
- Fler bostäder och attraktiva boendemiljöer i hela kommunen med god kommunal service i livets alla skeden
- Ett breddat och dynamiskt näringsliv i hela kommunen
- Den ekologiska hållbarheten ska öka

Utvecklingsmålen utgår från kommunens vision: ”Vi växer för en hållbar framtid” där kommunen tydliggör sin ambition att växa och vara minst 50.000 invånare år 2030. Utvecklingsmålen är vida i sin skrivning och kan närmast ses som strategiinriktningar för att nå kommunens vision.

Den nya styrmodellen innebär bl.a. ett nytt angreppssätt för arbetet med de övergripande målen. Istället för att bryta ned dem till nämnderna arbetar kommunledningen med de övergripande målen ur ett kommunövergripande perspektiv. Under våren har djupare förstudier genomförts inom varje kommunövergripande mål. Workshops kring de övergripande målen genomfördes med kommunstyrelsen och kommunfullmäktige i början av året för att tydliggöra inriktningen på målen och de förväntade resultaten. Förstudiernas syfte var att genom nulägesanalys

ge en tydlig bild av det arbete som pågår inom respektive mål och ge ett beslutsunderlag för projekt och aktiviteter inom målens fokusområden. Nulägesinventering och kartläggning över insatser som redan pågår har genomförts i syfte att skapa en bild av vilka områden vi redan täcker upp och arbetar med. Diskussioner har inletts på kommunledningsnivå för att ta fram förslag på ytterligare aktiviteter för att nå måloppfyllelse, men i nuläget finns inget färdigt förslag på nya aktiviteter eller projekt att redovisa.

UPPDRAG I BUDGET 2016

Öka ungdomsdemokratin

Uppdragsbeskrivning

Kultur- och fritidsnämnden ska i samråd med kommunstyrelsen, barn- och utbildningsnämnden och socialnämnden utreda hur ungdomsdemokratin i kommunen kan öka.

Kommentar

Utredningsuppdraget är avslutat och redovisat i rapporten ”Hur kan ungdomsdemokratin i kommunen öka”. Kultur- och fritidsnämnden har lämnat över utredningen till kommunfullmäktige.

Gång- och cykelväg Vessigebro-Vinberg

Uppdragsbeskrivning

Tekniska nämnden ska utreda alternativ till gång- och cykelväg mellan Vessigebro-Vinberg.

Kommentar

I anslutning till budget 2016 lämnade kommunfullmäktige ett uppdrag till tekniska nämnden att utreda alternativ gång- och cykelväg mellan Vessigebro och Vinberg. Detta uppdrag redovisades i kommunfullmäktige den 31 maj 2016. Tekniska nämnden presenterade då två alternativ och dessa kommer att behandlas i budgetberedning för 2017.

UPPDRAG I PLANERINGSFÖRUTSÄTTNINGAR

Övergripande målen

Uppdragsbeskrivning

Kommunstyrelsen ska redovisa förslag på aktiviteter och projekt inom de fyra övergripande målen.

Kommentar

Uppdraget är inte fullständigt genomfört. Hittillsvarande redovisning kommer att presenteras i samband med budgetberedningen.

Boende och sysselsättning för personer med psykisk funktionsnedsättning

Uppdragsbeskrivning

Socialnämnden ska redovisa nuvarande förutsättningar för att utöka insatserna för boende och sysselsättning för personer med psykisk funktionsnedsättning.

Kommentar

Boende

Arbete pågår gemensamt med Samhällsbyggnadsavdelningen och Falkenbergs Bostads AB (FABO) för att finna lämplig placering av ett nytt boende. Erfarenhet i från den tilltänkta flytten av Falkenerarevägens verksamhet bidrar till att även tänka in ett landsbygdsalternativ som en eventuell lokalisering av boendet.

Sysselsättning

Under hösten 2016 tillsätts två heltidstjänster. Detta finansieras inom befintlig ram under 2016 och under 2017 är det sedan tidigare beslutat att socialnämnden erhåller ramökning om 1 000 tkr. Denna personalstyrka beräknas kunna hantera en grupp om ca 20 individer. Detta kommer innefattas i resursfördelningen från 2017 och framåt.

Laddstolpar för eldrivna fordon

Uppdragsbeskrivning

Kommunstyrelsen ska i samråd med servicenämnden, tekniska nämnden och Falkenberg Energi AB (FEAB) utreda placering och finansiering av laddstolpar för kommunens eldrivna fordon och redovisa en plan för genomförande.

Kommentar

Uppdraget är genomfört och kommer att presenteras i samband med budgetberedningen.

Utökat bostadsbyggande

Uppdragsbeskrivning

Kommunstyrelsen och FABO ska i ett samlat grepp redovisa följande uppdrag med två inriktningar: kommunstyrelsen ska redovisa förutsättningar och förslag på åtgärder för ett utökat bostadsbyggande i kommunen. FABO ska redovisa förutsättningarna att öka bostadsbyggandet utöver nuvarande målsättning och se över olika finansieringsalternativ för ytterligare nyproduktion.

Kommentar

Uppdraget är genomfört och kommer att presenteras i samband med budgetberedningen.

Plan för uppförande av enpersonsboendestäder

Uppdragsbeskrivning

Kommunstyrelsen och FABO ska redovisa en plan för var och i vilken omfattning enpersonsboendestäder kan uppföras.

Kommentar

Uppdraget är inte fullständigt genomfört. Hittillsvarande redovisning kommer att presenteras i samband med budgetberedningen.

KRITISKA KVALITETSAKTORER

Ekologisk hållbarhet

Definition

Nuvarande och kommande generationer ska kunna leva ett fullgott liv med frisk luft, friskt vatten, begränsade klimatförändringar, säker mat och en giftfri omgivning.

Den biologiska mångfalden ska värnas för att säkra våra framtida behov.

Kommentar

Statusen för den kritiska kvalitetsfaktorn Ekologisk hållbarhet betraktas som god.

Det finns en hel del bra saker att peka på. Kommunen är i princip självförsörjande på fossilfri el och andelen fossilfria fordon inom den kommunala verksamheten ökar stadigt. Ett arbete har startat för att jobba systematiskt med hållbara transporter och arbetet med giftfria förskolor har även det kommit igång och dessa arbeten engagerar flera förvaltningar.

Färdigställande av planen för den ekologiska hållbarheten har dragit ut en del på tiden. Tanken var att detta skulle försöka införlivas i det övergripande målarbetet, men eftersom det arbetet försenats har även färdigställandet av planen försenats. Planen för ekologisk hållbarhet bör därför tas fram separat som först var tänkt. En hel del är gjort så det handlar till stor del om att sammanställa och kommunicera förslagen inför beslut.

Gällande andel ekologiska livsmedel har det mål som satts uppnåtts. Sett till hur andra kommuner i länet ligger till bör dock ambitionsnivån höjas i framtida målformuleringar.

Folkhälsa och trygghet

Definition

Arbeta förebyggande och främjande för att invånarna ska må bra och känna trygghet i sin närmiljö.

Kommentar

Sjukpenningtalet

Det är oroande att sjukpenningtalet i kommunen ökat. Sedan 2010 har det generellt sett skett en rätt kraftig ökning från 7 dagar i snitt i riket till 10,8 sjukpenningdagar per juli 2016 (7,3 för män och 13,7 för kvinnor).

Kommunens utfall ligger över sjukpenningtalet för Halland och över rikssnittet. Kvinnor har betydligt fler sjukpenning-

dagar jämfört med män och avviker också negativt från rikssnittet (7,5 för män och 14,2 för kvinnor).

Regeringen har satt upp ett mål om nio sjukpenningdagar år 2020, vilket såväl Sverige som Falkenberg i dagsläget är långt ifrån.

Trygghet

Trenden för Falkenberg avseende upplevd trygghet är försiktigt positiv, dock ligger Falkenberg lägre än genomsnittet för svenska kommuner.

Inkludering och inflytande

Definition

Falkenberg ska vara ett samhälle för alla. Varje individ, vem man än är, ska ha lika värde och samma rättigheter och skyldigheter i samhället.

Invånarnas möjlighet till inflytande och delaktighet i det lokala samhällets utveckling är viktigt för att skapa tillit till det demokratiska systemet och för att utveckla ett hållbart samhälle.

Kommentar

Med integrationssatsningar och en politisk integrationsberedning samt i det stöd som ges till t.ex. Pridefestivalen och toleransfrämjande kommunala aktiviteter arbetar kommunen bra med att vara ett samhälle för alla. Pensionsrådet och handikapprådet är dessutom bidragande till att specifika grupper blir delaktiga i den kommunala verksamheten. För att ge underlag för kommande generationers deltagande har kommunen under 2016 skrivit en väl genomarbetad rapport om ungdomsinflytande.

Det finns en ambition att öka invånarnas delaktighet i den kommunala verksamheten. Utmaningen är dels att öppna upp på ett medvetet sätt som kan ge rätt effekt och dels att nå ut till hela samhället. Inklusiva de grupper som inte självmant söker sig till kommunen eller redan syns i den kommunala verksamheten.

Boende

Definition

Det ska finnas olika boendeformer så att olika boendebehov kan tillgodoses. Hög kvalitet ska genomsyra byggnader och boendemiljöer.

Kommentar

En indikation på hur Falkenberg kommuns boendekvaliteter står sig i jämförelse med landets övriga kommuner finns i tidningen Fokus undersökning: Här är det bäst att bo. Falkenberg rankas idag som nummer 47 av landets kommun-

er och rankades som nummer 53 förra året. Rankningen baseras på ett index med 43 variabler och sammanställs i samarbete med Internationella Handelshögskolan i Jönköping.

Det finns för närvarande en bostadsbrist i kommunen. Samtidigt har bostadsbyggandet tagit fart och flera projekt har startats eller är i bygglovsskedet.

I vissa bostadsområden finns en liten variation boendeformer och vid framtagande av nya detaljplaner i dessa områden eftersträvas en större variation. Det handlar också om olika upplåtelseformer.

Dialog sker med FaBo avseende flera förtätningsprojekt av hyresbostäder i befintliga områden och vid utbyggnad av nya områden av kommunägd mark.

Infrastruktur

Definition

Väl utbyggd kollektivtrafik, ett väl utbyggt nätverk av gång- och cykelvägar, god standard på vägnätet samt en väl utbyggd digital infrastruktur.

Kommentar

Det finns ett stort behov av underhåll på kommunens vägar och gång- och cykelvägar. Långsiktiga planer för detta håller på att tas fram.

Resandet med kollektivtrafiken i staden har fortsatt att öka. Däremot ligger resandet på landsbygden relativt stilla.

Det pågår en åtgärdsvalsstudie för väg 154 och väg 153. Åtgärdsvalsstudien kommer att utgöra ett underlag för fördelning av medel till åtgärder i den regionala infrastrukturplanen.

Projektet avseende industrispåret fortsätter och nu håller ett genomförandeavtal på att tas fram i samarbete med Trafikverket och Region Halland.

Regeringen fastslog i sin digitala agenda 2011 att 90 % av Sveriges hushåll och arbetsställen skulle ha tillgång till bredband 2020, detta såg då ut som en utopi, men vi börjar närma oss. 2013 ingicks ett avtal med Telia om utbyggnad av fiberburet bredband i hela Falkenbergs kommun. Målsättningen var initialt att utbyggnaden ska ha nått 90 procent av befolkningen i kommunen år 2018. Med det senaste landsbygdssstödet på 36 miljoner är det nu beslutat om en utbyggnad till 95 procent inom kommunen. Läget avseende den digitala infrastrukturen ser alltså mycket bra ut och vi räknar med att så gott som alla fram till 2020 kommer att ha fått erbjudande om att ansluta sig till nätet.

Arbetsmarknad och näringsliv

Definition

Kommunen ska underlätta start, etablering och utveckling av företag. Ett livskraftigt näringsliv med många olika branscher skapar arbeten inom många olika områden.

Kommentar

På det stora hela går det mycket bra för näringslivet. Arbetslösheten är på fortsatt låg nivå och ligger klart under rikssnittet.

Byggbranschen drar, vilket skapar mycket aktivitet i branscher som föder byggsektorn. Hos företagen investeras det inför framtiden i större handelsytor, fler övernattningsmöjligheter, automationsutrustning etc. Alla investeringar som sker ger inte nödvändigtvis fler arbetstillfällen utan har genomförts för att stärka konkurrenskraften vilket i sig är mycket viktigt. Besöksnäringen har haft en väldigt bra sommarperiod och olika aktiviteter skapas för att förlänga säsongen, exempelvis Pridefestivalen och Falkenbergs Matdagar. Under våren skedde en större konkurs i Falkenberg inom teknikbranschen men många bedömer att de som vill och kan kommer erbjudas andra jobb.

Det är ett fortsatt högt tryck avseende etableringsförfrågningar. Antalet kvadratmeter såld verksamhetsmark ligger i nivå med 2015 och i dagsläget arbetar Falkenbergs Näringsliv AB (FNAB) med ett 30-tal olika förfrågningar. FNAB är dock inte med i varje ärende så den totala siffran är högre.

Falkenbergs kommun har en fortsatt god position inom näringslivet nationellt. Falkenberg placerar sig på plats 25 av 290 i Svenskt näringslivs ranking över kommuners näringslivsklimat. Utmaningarna ligger i att hitta kompetens. Sedan tidigare har det varit svårt att rekrytera högutbildad personal, men nu märks det även av svårigheter att hitta personer till s.k enklare jobb för företagen.

Fritid

Definition

Skapa möjlighet till en aktiv och för individen meningsfull fritid.

Kommentar

Falkenbergs kommun har ett relativt bra kulturutbud och placerar sig t.ex på plats nr 18 av 290 kommuner i Sverige i Fastighetsägarnas nöjesindex; Sveriges roligaste kommun.

Här finns ett brett föreningsliv och kommunen är föreningstät med 348 registrerade föreningar (maj 2016).

De föreningsägda anläggningarna är många och spridda över hela kommunen. Nya idrottshallar och Falkenberg Arena kommer att höja nivån och stärka förutsättningarna för föreningslivet på lokal- och anläggningssidan.

Ur elitidrottsperspektiv har Falkenberg ett bra resultat och blev korat som tredje bästa elitidrottskommun 2015 av branschtidningen Sport & Affärer i samverkan med Dagens Industri.

Kommunens ungdomsverksamhet har genomgått stora förändringar de senaste åren och har gått från traditionell fritidsgårdsverksamhet till öppen ungdomsverksamhet. Falkenberg har en ambition om att vara attraktiv för en yngre målgrupp och har därför utvecklat spontanidrottsplatser som t.ex parkour, skatepark och utomhusgym.

Sammanfattningsvis finns det inget avgörande som indikerar annat än att kvaliteten bedöms som god utifrån de olika mätningar som senast gjorts inom området.

Utbildningsnivå

Definition

En hög utbildningsnivå är viktig för ett diversifierat näringsliv och bidrar också positivt till individens välbefinnande.

Kommentar

Utbildningsnivån är lägre i Falkenberg än i grannkommunerna och i de större städerna.

Barn- och utbildningsförvaltningen har under 2016 startat ett omfattande utvecklingsarbete för att öka måluppfyllelsen på grundskole- och gymnasienivå. Olika initiativ tas för att försöka förbättra detta. Bland annat har FNAB samverkat med Kompetenscentrum och vuxenutbildningen i Falkenberg kring utveckling av fler eftergymnasiala utbildningar. Det har lett till uppstarten av en Yrkeshögskoleutbildning för blivande underhållstekniker.

Tre nya ansökningar för start hösten 2017 har skickats in till Myndigheten för Yrkeshögskolan. Dessa är: Logistikplanerare, Projektledare Bygg & Installation samt Food & Beverage Manager.

Kommunikation

Definition

Genom att använda kommunikation på ett aktivt och planerat sätt skapas en entydig bild av Falkenbergs kommun vilket stöder och stärker vår profil. Kommunikation är en förutsättning för en ökad öppenhet.

Kommentar

Någon mätning av målkriterierna har inte utförts under året, men bedömningen är att kommunens kommunikationsarbete fungerar bra.

Två lite större och mer externt profilerade arbeten har skett under perioden. Falkenbergs platsvarumärke; ett arbete som drivits av Attraktionskraft Falkenberg där också kommunikationsenheten deltagit. Samt Falkenbergs nya grafiska profil.

Service, bemötande och samverkan

Definition

Den kommunala organisationen ska ge allmänheten en god service och ska bemöta dessa på ett trevligt och förtroendeingivande sätt.

Samverkan inom den kommunala organisationen, att se kommunens förvaltningar, bolag och förbund som en helhet, gör servicen gentemot invånarna bättre.

Även samverka utåt mot andra samhällsaktörer blir allt viktigare för ett bra resultat.

Kommentar

Varje dag sker tusentals möten mellan kommunens medarbetare och allmänhet och kunder till de kommunala verksamheterna. Dessa möten ska präglas av god service och ett trevligt och förtroendeingivande bemötande. Detta är en framgångsfaktor som tillsammans med samverkan såväl inom den kommunala organisationen som med andra externa samhällsaktörer utgör en grund för en nöjd kund och kommuninvånare.

Löpande under året sker uppföljningar i olika omfattning inom de kommunala verksamheterna kring kvalitetsupplevelsen hos kommunens invånare och kunder. Ett arbete pågår med att skapa en samlad bild över de verksamhetsspecifika undersökningarna som görs. Tidigare resultat från bland annat medborgarundersökningar kring bemötande och tillgänglighet visar en stabil trend och är jämförbart med genomsnittsresultatet för kommuner i samma storleksklass.

Kommunen som arbetsplats (Kommungemensam KKF)

Definition

God arbetsmiljö, engagerat medarbetarskap och ledarskap, rätt kompetens samt delaktighet.

Kommentar

Falkenbergs kommunorganisation genomförde 2015 en

medarbetarundersökning varav nedanstående områden tar plats som en del av denna kommunövergripande kritiska kvalitetsfaktor:

- God arbetsmiljö
- Engagerat medarbetarskap
- Engagerat ledarskap
- Rätt kompetens
- Delaktighet

Resultatet av medarbetarenkäten visar överlag goda resultat.

En ökad sjukfrånvaro, med framförallt psykosocial ohälsa och ökad upplevd negativ stress har dock föranlett Falkenbergs kommun att arbeta med att se över insatser inom det området. Till exempel har en friskvårdsplan tagits fram med hälsofrämjande aktiviteter på individ-, grupp- och organisationsnivå.

Kommunen söker under hösten ESF-medel (europeiska socialfonden) för riktade insatser för att minska sjukfrånvaron. Ansökan omfattar drygt 10 mkr och sträcker sig över tre år.

Kompetensförsörjning är en annan fråga som sticker ut lite extra. De närmaste åren ses en ökad efterfrågan av vårdpersonal, lärare, förskollärare, kockar, it-yrken och chefer. Socialsekreterare är en annan yrkesgrupp med hög efterfrågan och orsaken ligger främst i den kraftiga ökningen av antalet asylsökande. Ökande pensionsavgångar är även det en faktor att ta hänsyn till.

Som ett resultat av detta har alla förvaltningar fått i uppdrag att ta fram en kompetensförsörjningsplan och Personalavdelningen försöker med hjälp av traineeprogram, chefsförsörjningsprogram och studentmedarbetarskap också möta kompetensförsörjningsproblematiken.

God ekonomisk hushållning (Kommungemensam KKF)

Definition

God ekonomisk hushållning kännetecknas av budgetföljsamhet, prognossäkerhet och kostnadseffektivitet

Kommentar

Nämndernas budgetföljsamhet för perioden är god. På totalnivå redovisas en positiv budgetavvikelse och det är endast överförmyndarnämnden som har en mindre negativ avvikelse. Övriga nämnder redovisar positiva avvikelser för perioden.

Enligt prognos för helåret kommer nämndernas positiva budgetavvikelse uppgå totalt sett till 18 mkr. Barn- och

utbildningsnämnden prognostiserar ett underskott om 3,2 mkr. Kultur- och fritidsnämnden samt tekniska nämnden prognostiserar mindre underskott. Övriga nämnder prognostiserar överskott. Budgetföljsamheten enligt prognos för helåret är generellt sett god med tanken på de nivåer som avvikelserna sker på.

Nämndernas prognossäkerhet kommer att mätas i årsbokslutet 2016, då utfallet kan utvärderas mot de prognoser som satts under året. Barn- och utbildningsnämnden har i sina prognoser angett att nämnden kommer göra ett underskott. Bygglövsnämnden, servicenämnden, kommunstyrelsen och socialnämnden prognostiserar överskott och övriga nämnder prognostiserar mindre avvikelser. Uppföljning kommer att ske vid årets slut. Under avsnittet Nämndernas driftredovisning finns en mer fördjupad analys.

Kostnadseffektiviteten är svår att mäta och med detta finns arbete kvar att göra. Indikationer kan fås via de uppföljningar som görs av utvecklingsmålen, uppdragen och de kritiska kvalitetsfaktorerna.

Kommunens finansiella mål för god ekonomisk hushållning innefattar ett resultatmål och ett soliditetsmål.

Det ena målet för god ekonomisk hushållning är att resultatmålet ska vara 2 % av skatteintäkter och statsbidrag, vilket stärker soliditeten. Resultatmålet uppgår för perioden till 8,5 %. Nyckeltalet var 5,2 % vid samma period föregående år och 3 % vid bokslutet 2015. Resultatandelen är budgeterad till 2 % och de största anledningarna till avvikelsen är att man erhållit en utdelning från FEAB (31 mkr), sålt mark (10 mkr) och att nämnderna för perioden lämnar en positiv avvikelse (40 mkr). Skatteintäkter och statsbidrag lämnar en negativ avvikelse om ca 23 mkr. Enligt prognosen uppgår resultatandelen till 3 %. Därmed uppfylls målet både för perioden och enligt prognosen. En utförligare resultatanalys finns under avsnittet finansiella rapporter och tilläggsupplysningar.

Det andra målet för god ekonomisk hushållning är att soliditeten ska öka till 30 %. Avsikten med att ha en god soliditet är att begränsa skuldsättningsgraden och därmed minska ränterisken, samt att skapa en viss buffert och uthållighet för ovissheter och utmaningar i framtiden. Vid beräkning av den verkliga soliditeten beaktas alla pensionsåtaganden och de förmedlade lånen till bolagen exkluderas. Detta är gjort i alla jämförelseår. Soliditeten i delårsbokslutet uppgår till 33 %, vilket beror på periodens starka resultat (128 mkr) samt på att de totala tillgångarna minskat (50 mkr) och på att pensionsförpliktelsen minskat (30 mkr). Om årets resultat blir enligt prognosen uppgår soliditeten till ca 30 %, allt annat lika. Därmed uppfylls målet både för perioden och enligt prognosen.

FINANSIELLA RAPPORTER MED KOMMENTARER

REDOVISNINGSPRINCIPER

Redovisningsprinciperna är oförändrade jämfört med det som angetts i senaste årsredovisningen (2015), med undantag för redovisningen av pensioner.

Kommunen har en ansvarsförbindelse avseende pensioner intjänade före 1998. Denna uppgick i delårsbokslutet till 842,4 mkr och ska enligt den sk. blandmodellen inte

skuld- eller kostnadsföras förrän löpande utbetalning sker. En avsättning om 187 mkr hade reserverats av försiktighetsskäl för att möta framtida utbetalningar av denna skuld. Då vidtagna försiktighetsåtgärder strider mot gällande redovisningsrekommendation, har nu reserverade medel lösts upp. Förändringen är en principförändring och upplösningen av avsättningen har skett mot eget kapital och jämförelseåren har ändrats.

RESULTATRÄKNING

Mkr	Not	Kommunen				Koncernen			
		Utfall perioden	Utfall perioden fg år	Prognos helår	Budget helår	Utfall perioden	Utfall perioden fg år	Prognos helår	Budget helår
Verksamhetens intäkter		321,2	246,5	0,0 *	0,0 *	610,4	538,9	0,0 *	469,3
Jämförelsestörande intäkter	1	7,2	1,9	7,2	0,0	7,2	1,9	7,2	0,0
Verksamhetens kostnader		-1 661,6	-1 551,3	-2 114,8	-2 136,4	-1 830,6	-1 725,6	-1 938,3	-2 443,1
Jämförelsestörande kostnader		0,0	0,0	0,0	0,0	0,0	0,0	0,0	0,0
Avskrivningar och nedskrivningar		-56,2	-51,7	-83,8	-81,6	-111,8	-106,9	-169,6	-170,4
-varav nedskrivningar		-0,6	0,0	-0,6	0,0	-0,6	0,0	-0,6	0,0
Verksamhetens nettokostnader		-1 389,4	-1 354,6	-2 191,4	-2 218,0	-1 324,8	-1 291,7	-2 100,7	-2 144,2
Skatteintäkter	2	1 150,3	1 102,7	1 726,2	1 736,8	1 150,3	1 102,7	1 726,2	1 736,8
Generella statsbidrag och utjämning	3	338,9	330,7	508,4	531,4	338,9	330,7	508,4	531,4
Finansiella intäkter	4	34,6	7,1	36,4	10,7	7,6	0,8	7,7	2,4
Finansiella kostnader	5	-6,1	-10,7	-11,0	-15,5	-31,7	-33,3	-51,9	-54,7
Resultat efter finansiella poster		128,3	75,2	68,6	45,4	140,3	109,2	89,8	71,7
Uppskjuten skatt		0,0	0,0	0,0	0,0	0,0	0,0	0,0	0,0
Skatt på årets resultat		0,0	0,0	0,0	0,0	-9,5	-7,5	-9,9	-5,9
Periodens resultat		128,3	75,2	68,6	45,4	130,9	101,7	73,9	65,8
- exkl. jämförelsestörande poster		121,1	73,3	61,4	45,4	123,7	99,8	72,7	65,8

*Budgetering och prognos av verksamhetens intäkter och kostnader sker på nettonivå.

NÄMNDERNAS DRIFTREDOVISNING

Mkr	Utfall perioden	Budget perioden	Avvikelse	Prognos helår	Budget helår	Avvikelse	Resultat- reglering fg år	Avvikelse inkl. resultat- reglering
Kommunstyrelsen	87 581	102 791	15 210	150 507	155 897	8 990	1 560	10 550
-varav vårdnadsbidrag	1 303	1 667	364	2 500	2 500			0
-varav affärsverksamhet	-403	1 234	1 638	-1 739	1 861	3 600		3 600
Barn- och utbildnings- nämnden	619 009	619 962	953	981 612	978 412	-3 200		-3 200
Socialnämnden, exkl försörjningsstöd	539 513	552 725	13 213	817 910	828 410	10 500		10 500
Socialnämnden, försörjningsstöd	22 518	20 000	-2 518	34 000	30 000	-4 000		-4 000
Kultur- och fritids- nämnden	69 714	72 589	2 875	106 068	105 640	-428	250	-178
Tekniska nämnden	36 333	36 637	304	59 889	59 089	-800		-800
Miljö- och hälso- skyddsnämnden	3 116	3 736	620	7 714	8 064	350		350
Bygglövsnämnden	2 055	4 286	2 232	4 454	6 454	2 000		2 000
Serviceämnden	-717	3 235	3 952	3 032	6 044	3 012	130	3 142
Överförmyndar- nämnden	2 052	2 025	-27	3 039	3 039	0		0
Revisionen	711	969	258	1 453	1 453	0		0
Centralt budgeterade nämndsmedel				20 701	20 701	0		0
Nämnderna inkl. affärsområden	1 382 785	1 421 856	39 074	2 191 140	2 207 564	16 424	1 940	18 364
Kommungemensamma poster	6 619	17 963	11 344	188	10 420	10 232		10 232
-varav pensionskostna- der (inkl löneskatt)	32 193	42 861	10 668	53 291	64 291	11 000		11 000
Verksamhetens nettokostnad	1 389 404	1 439 819	50 418	2 191 328	2 217 984	26 656	1 940	28 596

RESULTAT OCH PROGNOSEN KOMMUNEN

Periodens utfall jämfört med föregående år

Efter åtta månader redovisar kommunen ett positivt resultat om 128,3 mkr, vilket är avsevärt högre än vid delårsbokslutet föregående år då det uppgick till 75,2 mkr. Verksamhetens nettokostnader har ökat 34,8 mkr mellan åren. På nämnderna beror det framförallt på ökade volymer på barn- och utbildningsnämnden och socialnämnden. De ökade kostnaderna vägs till viss del upp av intäkter från försäljning av mark som redovisas under kommunstyrelsen. På de kommungemensamma verksamheterna redovisas lägre nettokostnader på grund av lägre pensionskostnader, främst

beroende på att 2015 belastades med en engångskostnad till följd av en korrigerings av förmånsbestämd ålderspension. Under 2016 har också en principförändring skett avseende pensionsavsättning, där avsättning skett 2015 men inte 2016. Detta har bidragit ytterligare till skillnaden. Skatteintäkterna och statsbidragen är 55,8 mkr högre under perioden i jämförelse med motsvarande period föregående år. Ytterligare en anledning till skillnaden mellan åren är att en utdelning om 31 mkr erhållits från det kommunala bolaget FEAB.

Periodens utfall jämfört med periodbudget

Årets lönerörelse för kommunals medlemmar avslutades

senare än för övriga grupper. Eftersom denna grupp erhåller löneökningarna, inklusive den retroaktiva delen, först efter delårsbokslutet påverkas inte periodens resultat av att nämnderna ännu inte erhållit budget för detta vid delårsbokslutet. Även kompensation för ökade kostnader till följd av ökade löner i köpt entreprenadverksamhet tilldelas först efter delårsbokslutet. Detta däremot, innebär en negativ avvikelse i utfallet jämfört med budget för perioden med ungefär 8 mkr.

Nämndernas resultat för första tertialet jämfört med budget innebär ett överskott med 39,1 mkr. De främsta anledningarna till överskottet är obudgeterad markförsäljning på kommunstyrelsen samt på ej uppstartad verksamhet på socialnämnden. Vidare redovisar servicenämnden ett överskott gentemot budget, främst till följd av att kost- och städservice serverat fler måltider än budgeterat.

För kommungemensamma poster redovisas en positiv avvikelse mot budget om 11,3 mkr. Framförallt beror det på pensionskostnader som avviker 10,7 mkr mot budget. Anledningen är att en pensionsavsättning lösts upp under 2016 samt att kostnaden för den förmånsbestämda ålderspensionen är lägre än budgeterat.

Helårsprognos jämfört med helårsbudget

Prognosen för kommunens resultat 2016 är 68,6 mkr. Det budgeterade resultatet för 2016 är 45,4 mkr, varvid prognosen innebär en positiv avvikelse mot budget med 23,2 mkr

Den prognostiserade budgetavvikelsen för verksamhetens nettokostnader är ett överskott om 26,6 mkr. Verksamhetens nettokostnader består av nämndernas drift inklusive affärsverksamhet, kommungemensamma verksamheter samt avskrivningar. Gällande kommunens pensionskostnad pekar prognosen mot ett överskott om 11 mkr. Detta beror framförallt på den principförändring som skett av kommunens pensionsavsättningar samt att kostnaderna för den förmånsbestämda ålderspensionen budgeterats högre än vad utfallet beräknas bli.

Den prognostiserade budgetavvikelsen för nämndernas nettokostnader är ett överskott om 16,4 mkr. Obeaktat den resultatreglering från 2015 som medger kommunstyrelsen, kultur- och fritidsnämnden och servicenämnden att öka sina kostnader med sammanlagt 1,9 mkr 2016, skulle det prognostiserade överskottet uppgått till 18,4 mkr jämfört med budget.

Kommunstyrelsen exklusive affärsverksamhet prognostiserar ett överskott om 5,4 mkr. Främst förklaras överskottet

av obudgeterad markförsäljning. För affärsverksamheten prognostiserar kommunstyrelsen ett överskott om 3,6 mkr. Även detta överskott är hänförligt till försäljning av obudgeterad mark, i detta fall exploateringsmark.

Barn- och utbildningsnämnden prognostiserar ett underskott om 3,2 mkr framförallt hänförligt till avvikande volymer och fördyrade driftskostnader för paviljonglösningar inom förskoleverksamheten. Prognosen gällande volymavvikelserna grundar sig på lägre volymer för grundskolan och gymnasieskolan, än budgeterat, medan förskolan och fritids prognostiserar en volymökning i förhållande till budget. Tillkommande volymer till följd av asylsökande barn och elever finansieras med migrationsmedel och påverkar inte resultatet.

Socialnämnden prognostiserar ett överskott om 10,5 mkr vilket främst förklaras av platser inom särskilt boende som planerats starta under året men blivit försenade, samt på ej utnyttjade parboendeplatser, även det inom äldreomsorgen.

Försörjningsstödet prognostiseras överskrida årsbudgeten med 4 mkr. Prognosen grundar sig i att periodens utbetalade försörjningsstöd i stort sett följer kostnaderna under föregående år då underskottet uppgick till 8 mkr för helåret. Det som förbättrar årets prognos är att försörjningsstödet i år tillförs medel från migrationsersättningar samt från det statliga stöd för integration som kommunen har erhållit.

Bygglövsnämnden prognostiserar ett överskott med 2 mkr tack vare ökade intäkter till följd av ett ökat antal bygglövsansökningar samt att ett flertal bygglöv rört större projekt.

Servicenämnden prognostiserar ett överskott för året med 3 mkr. Framförallt hänförligt till kost- och städservice som redovisar högre intäkter än budgeterat från måltidsförsäljning på förskola och skola. Den ökade försäljningen är en följd av ett ökat antal nyanlända. Centralt avsatta, ej utfördelade, nämndsmedel prognostiseras följa budget.

Skatteintäkter och statsbidrag

Vid beräkning av kommunens budget för skatteintäkter, används skatteunderlagsprognoser från SKL (Sveriges kommuner och landsting). Vid budgetens upprättande under hösten 2015 prognostiserade SKL tillväxten av skatteunderlaget 2016 högre än i den senaste skatteunderlagsprognosen från SKL i augusti 2016. I jämförelse med budget försämras därför prognosen

för 2016 med 8,9 mkr. Slutavräkningen avseende 2015 justeras även den ner till följd av att det preliminära taxeringsutfallet som skatteverket publicerade under augusti var lägre än förväntat. Detta innebär en försämring från bokslutet 2015 med 1,7 mkr. Totalt avviker helårsprognosen för skatteintäkterna negativt mot budget med 10,6 mkr baserat på den senaste skatteprognosen från augusti.

Gällande generella statsbidrag och utjämning för 2016 har ett felaktigt värde angetts i den underliggande beräkningsmodellen för budgetarbetet. Detta resulterar i en negativ prognos avseende kommunens intäkter från inkomstutjämningen med 23 mkr för 2016. Övriga delar av generella statsbidrag och utjämning följer i stort budget både för perioden och i prognosen.

Finansiella poster

De finansiella intäkterna och de finansiella kostnaderna uppgår i prognosen till 36,4 mkr respektive 11,0 mkr. Detta är 25,7 mkr högre respektive 4,5 mkr lägre än budgeterat. En av anledningarna till avvikelserna bland både intäkter och kostnader är den låga räntenivån som råder. Detta avser ränta både på förmedlade lån (som påverkar både finansiella intäkter och kostnader) samt kommunens egna lån. Ränteintäkternas avvikelse påverkas dessutom negativt av en budgeterad utdelning från Kommuninvest som inte kommer att delas ut, samt positivt av en utdelning om 31 mkr från FEAB som inte heller budgeterats. Detta då avsikten med utdelningen var att finansiera kommunens investeringar och inte för att bygga verksamhet. Räntekostnaderna påverkas negativt av den nedskrivning som skett på elcertifikaten för producerad el.

BOLAGENS DRIFTREDOVISNING

	Bokslut perioden	Budget perioden	Bokslut perioden fg år	Prognos helår	Budget helår
Falkenbergs Stadshus AB	-4,7	-4,6	-4,8	-7,4	-7,1
Falkenberg Energi AB	25,5	18,3	23,4	35,4	27,9
Falkenbergs Bostads AB	29,7	12,0	24,1	30,9	17,9
Falkenbergs Vatten och Renhållnings AB	0,8	1,0	0,1	0,4	1,4
Falkenbergs Näringsliv AB	-8,2	-9,1	-9,1	-14,4	-13,8

Falkenbergs Stadshus AB

Periodens resultat uppgår till -4,7 mkr vilket är 0,1 mkr lägre än budget. Kostnaderna är något högre än budgeterat medan finansnettot är bättre. Helårsprognosen uppgår till -7,4 mkr vilket är 0,3 mkr lägre än budget.

Falkenberg Energi AB

Periodens resultat uppgår till 25,5 mkr, vilket är 7,2 mkr bättre än budget. God tillgänglighet på fjärrvärmens flispannor, ökat antal nyanslutningar i elnätet, bättre marginaler för elhandeln samt minskade personal- och konsultkostnader bidrar till resultatförbättringen. Helårsprognos för koncernen uppgår till 35,4 mkr vilket är 7,4 mkr bättre än budget.

Falkenbergs Bostads AB

Periodens resultat uppgår till 29,7 mkr, vilket är 17,6 mkr bättre än budget. 7 mkr är reavinst för försäljning av Slottshagen 5. 1,4 mkr är resultat från dotterbolag.

Minskade kostnader för framförallt räntor och avskrivningar bidrar även till resultatförbättringen. Prognosen för helåret uppgår till 30,9 mkr vilket är 13,0 mkr bättre än budget.

Falkenbergs Vatten och Renhållnings AB

Periodens resultat uppgår till 0,8 mkr vilket är 0,1 mkr bättre än budget, främst hänförligt till lägre kostnader för VA verksamheten. Prognosen för helåret uppgår till 0,4 mkr vilket är 1,0 mkr lägre än budget.

Falkenbergs Näringsliv AB

Periodens resultat uppgår till -8,2 mkr vilket är 0,8 mkr bättre än budget. Utfallet i FNAB är 1,1 mkr bättre medan det i Destination Falkenberg AB (DFAB) är 0,3 mkr sämre. Helårsprognosen uppgår till -14,4 mkr vilket är 0,6 mkr sämre än budgeterat. Prognosen för helåret i FNAB är 0,2 mkr bättre än budget medan den i DFAB är 0,8 mkr sämre.

BALANSRÄKNING

Mkr	Not	Kommunen		Koncernen	
		Bokslut perioden	Bokslut helår fg år	Bokslut perioden	Bokslut helår fg år
TILLGÅNGAR					
Anläggningstillgångar					
Materiella anläggningstillgångar	6	1 759,7	1 632,4	4 002,8	3 820,9
Finansiella anläggningstillgångar	7	1 508,4	1 510,5	24,2	22,6
Summa anläggningstillgångar		3 268,1	3 142,9	4 027,0	3 843,5
Omsättningstillgångar					
Lager		74,4	86,6	77,4	91,4
Kortfristiga fordringar		192,5	175,8	174,5	225,8
Kortfristiga placeringar		19,2	19,3	19,2	19,3
Kassa och bank		0,0	277,4	0,2	277,6
Summa omsättningstillgångar		286,1	559,1	271,3	614,1
SUMMA TILLGÅNGAR		3 554,2	3 702,0	4 298,3	4 457,6
EGET KAPITAL, AVSÄTTNINGAR OCH SKULDER					
Eget kapital					
-varav periodens resultat		128,3	64,3	130,9	96,6
-varav ackumulerad resultatutjämningsreserv		198,6	198,6	198,6	198,6
-varav övrigt eget kapital		1 258,2	1 194,0	1 526,4	1 450,6
Avsättningar					
Avsättningar för pensioner och liknande förpliktelser	8	17,5	18,8	17,7	19,0
Övriga avsättningar		37,9	47,7	145,6	155,6
Summa avsättningar		55,4	253,5	163,3	174,6
Skulder					
Långfristiga skulder	9	1 460,0	1 592,5	1 781,6	1 912,0
Kortfristiga skulder		453,7	586,1	497,5	625,2
Summa skulder		1 913,7	2 178,6	2 279,1	2 537,2
SUMMA EGET KAPITAL, AVSÄTTNINGAR OCH SKULDER		3 554,2	3 702,0	4 298,3	4 457,6
EGET KAPITAL, AVSÄTTNINGAR OCH SKULDER					
Panter och därmed jämförliga säkerheter					
		0,0	0,0	0,0	0,0
Ansvarsförbindelser	10	1 148,6	991,0	1 149,1	991,5

NOTER

Mkr	Kommunen		Koncernen	
	Bokslut perioden	Bokslut helår fg år	Bokslut perioden	Bokslut helår fg år
Not 1 Jämförelsestörande intäkter				
Realisationsvinster	7,2	2,4	7,2	2,4
Återbetalning AFA	0,0	15,5	0,0	15,5
TOTALT	7,2	17,9	7,2	17,9
Not 2 Skatteintäkter				
Preliminära skatteintäkter innevarande år	1 160,3	1 654,0	1 160,3	1 654,0
Slutavräkning tidigare år	-1,7	-3,2	-1,7	-3,2
Preliminär slutavräkning innevarande år	-8,3	1,8	-8,3	1,8
TOTALT	1 150,3	1 652,6	1 150,3	1 652,6
Not 3 Generella statsbidrag och utjämning				
Inkomstutjämning	287,3	402,8	287,3	402,8
Kostnadsutjämning	-10,4	-6,2	-10,4	-6,2
Strukturbidrag	0,0	4,4	0,0	4,4
Regleringsavgift	-1,0	-1,6	-1,0	-1,6
Utjämning LSS	6,4	14,0	6,4	14,0
Kommunal fastighetsavgift	56,6	82,1	56,6	82,1
Övriga bidrag	0,0	3,2	0,0	3,2
TOTALT	338,9	498,7	338,9	498,7
Not 4 Finansiella intäkter				
Räntor från kommunala bolag	3,0	8,5	0,0	0,0
Utdelning	31,0	0,5	0,0	0,5
Övriga ränteintäkter och liknande	0,6	0,7	0,7	0,2
Resultat vid försäljning av koncernbolag	0,0	0,0	6,9	0,0
TOTALT	34,6	9,7	7,6	0,7
Not 5 Finansiella kostnader				
Räntor avseende förmedlade lån	0,9	-8,5	0,9	-8,5
Nedskrivning av elcertifikat	-2,3	-1,2	-2,3	-1,2
Ränta pensionsavsättning	-0,1	-0,2	-0,1	-0,2
Övriga räntekostnader och liknande	-4,6	-0,1	-30,2	-35,1
TOTALT	-6,1	-10,0	-31,7	-45,0
Not 6 Materiella anläggningstillgångar				
Ingående anskaffningsvärde	2 576,1	2 365,8	5 789,9	5 459,2
Justeringspost	0,0	0,0	0,2	0,9
Årets anskaffningar	190,4	211,7	321,1	335,5
Försäljningar och utrangeringar	-11,3	-1,4	-37	-5,7
Utgående anskaffningsvärde	2 755,2	2 576,1	6074,2	5 789,9

Mkr	Kommunen		Koncernen	
	Bokslut perioden	Bokslut helår fg år	Bokslut perioden	Bokslut helår fg år
Not 6 Materiella anläggningstillgångar				
Ingående avskrivningar	-943,7	-866,2	-1 946,4	-1 790,6
Justeringspost	0,0	-0,1	0,0	1,7
Årets avskrivningar	-55,6	-77,4	-110,8	-160,8
Försäljningar och utrangeringar	3,8	0,0	8,3	3,3
Utgående avskrivningar	-995,5	-943,7	-2 048,9	-1 946,4
Ingående nedskrivningar	0,0	0,0	-22,6	-20,9
Periodens nedskrivningar	0,0	0,0	0,1	-1,7
Utgående nedskrivningar	0,0	0,0	-22,5	-22,6
TOTALT	1 759,7	1 632,4	4 002,8	3 820,9
Not 7 Finansiella anläggningstillgångar				
Aktier och andelar				
Falkenbergs Stadshus AB	175,3	175,3	0,0	0,0
Kommuninvest ekonomisk förening	1,6	1,6	1,6	1,6
Biogas AB	3,0	3,0	3,0	3,0
Övriga aktier och andelar	0,3	0,3	3,8	4,6
Långfristiga fordringar				
Förmedlade lån till kommunala bolag	1 303,5	1 303,5	0,0	0,0
Övriga fordringar koncernbolag	11,0	13,4	0,0	0,0
Uppskjuten skattefordran	0,0	0,0	1,8	0,0
Övriga fordringar	13,7	13,4	14,0	13,4
TOTALT	1 508,4	1 510,5	24,2	22,6
Not 8 Avsättningar till pensioner och liknande förpliktelser				
Särskild avtalspension	4,4	5,7	4,4	5,7
Förmånsbestämd- och kompl. pension	0,0	0,0	0,0	0,0
Ålderspension	13,1	13,1	13,1	13,1
Summa	17,5	18,8	17,5	18,8
Extra avsättning avseende pensionsansvarförbindelsen	0,0	0,0	0,0	0,0
Övriga pensionsavsättningar	0,0	0,0	0,2	0,2
TOTALT	17,5	18,8	17,7	19,0
Tidigare avsättning om 171 mkr respektive 16 mkr har under året lösts upp för att pensioner intjänade före 1998 helt ska redovisas enligt blandmodellen. Detta innebär en principförändring. Jämförelseåret har justerats.				
Ansvarsförbindelser				
Ingående pensionsförbindelse	869,9	906,6	869,9	906,6
Aktualisering	0,0	-0,9	0,0	-0,9
Ränteuppräknings	5,8	8,8	5,8	8,8
Basbeloppsuppräknings	3,4	7,6	3,4	7,6
Effekt sänkning diskonteringsränta	0,0	0,0	0,0	0,0
Bromsen	0,0	0,0	0,0	0,0
Övrig post	-6,6	-5,5	-6,6	-5,5
Årets utbetalningar	-30,1	-46,7	-30,1	-46,7
Utgående pensionsförbindelse	842,4	869,9	842,4	869,9

Mkr	Kommunen		Koncernen	
	Bokslut perioden	Bokslut helår fg år	Bokslut perioden	Bokslut helår fg år
Not 8 Avsättningar till pensioner och liknande förpliktelser				
Pensionsförvaltning				
Avsättningar (inkl. löneskatt) för pensioner och liknande förpliktelser	17,5	18,8	17,7	18,8
Ansvarsförbindelser (inkl. löneskatt), dvs pensionsförpliktelser som inte tagits upp bland avsättningarna.	842,4	869,9	842,4	869,9
Avsatt i balansräkningen för att möta framtida utbetalningar	0,0	0,0	0,0	0,0
Totala pensionsförpliktelser	859,9	888,7	860,1	888,7
Not 9 Långfristiga skulder				
Aktier och andelar				
Lån från kreditinstitut	1 350,5	1 483,7	1 575,5	1 708,7
-varav vidareutlånat till koncernbolag	1 303,5	1 303,5	1 303,5	1 303,5
Finansiell leasing vindkraftverk	72,1	73,9	72,1	73,9
Statliga investeringsbidrag	37,4	34,9	37,4	34,9
Övriga långfristiga skulder	0,0	0,0	96,6	94,5
TOTALT	1 460,0	1 592,5	1 781,6	1 912,0
Falkenbergs kommun tillämpar säkringsredovisning.				
Not 10 Panter och ansvarsförbindelser				
Borgensättaganden				
Falkenbergs Bostads AB	0,0	0,0	0,0	0,0
Övriga bostadsföretag	6,9	6,9	6,9	6,9
Ansvarstagande Egna hem	0,4	0,4	0,4	0,4
Föräldrakooperativa förskolor	0,9	0,9	0,9	0,9
Övriga föreningar	0,7	0,7	0,7	0,7
Pensionsutfästelser	0,2	0,2	0,2	0,2
Falkenbergs Stadshus AB	225,0	225,0	225,0	225,0
Summa	234,1	234,1	234,1	234,1
Ansvarsförbindelser				
Pensionsförpliktelse intjänad före 1998	842,4	869,9	842,4	869,9
Avsättning pensionsförpliktelser	0,0	-186,9	0,0	-186,9
SEB Finans AB, finansiell leasing	72,1	73,9	72,1	73,9
Övriga ansvarsförbindelser	0,0	0,0	0,5	0,5
Summa	914,5	756,9	915,0	757,4
TOTALT	1 148,6	991,0	1 149,1	991,5

INVESTERINGSREDOVISNING

Område, Mkr	Utfall perioden	Budget helår (inkl överföring från fg år)	Prognos helår	Avvikelse prognos/budget
Förskola, grundskola, gymnasium				
Lokalinvesteringar	63,9	152,4	116,5	35,9
Inventarier	0,2	1,9	1,7	0,2
Övrigt	5,3	8,4	11,2	-2,8
Summa förskola, grundskola, gymnasium	69,4	162,7	129,4	33,3
Vård och omsorg				
Lokalinvesteringar	0,4	5,3	1,4	3,9
övrigt	2,3	3,5	2,5	1,0
Summa vård och omsorg	2,7	8,8	3,9	4,9
Kultur och fritid				
Kultur och fritidsverksamhet	46,4	134,7	111,3	23,4
Summa kultur och fritid	46,4	134,7	111,3	23,4
Infrastruktur				
Gator och cirkulationsplatser	28,7	29,1	44,4	-15,3
Gång- och cykelvägar	1,7	10,3	4,4	5,9
Gatubelysning	1,1	8,2	4,9	3,3
Övrigt	2,0	12,4	11,8	0,6
Summa infrastruktur	33,5	60,0	65,5	-5,5
Övriga investeringar				
Lokalinvesteringar	25,7	19,9	35,4	-15,5
Fastighetsunderhåll	10,2	23,0	23,0	0,0
Övrigt	2,2	7,5	7,0	0,5
Summa övriga investeringar	38,1	50,4	65,4	-15,0
Markförvärv	0,3	0,0	0,3	-0,3
Summa investeringar	190,4	416,6	375,8	40,8
Varav investeringsbidrag	0,0	4,0	3,0	1,0
Totalt	190,4	420,6	378,8	41,8

Den totala budgeten för kommunens investeringar 2016, inklusive resultatreglering från 2015, uppgår till 416,6 mkr. Utfallet för perioden uppgår till 190,4 mkr. Vid delårsbokslutet uppgår prognosen på investeringarna 2016 till 375,8 mkr. Detta innebär en positiv avvikelse mot budget på 40,8 mkr. Avvikelsen förklaras främst av att utfallet i fleråriga projekt inte motsvarar hur budget är fördelad mellan åren.

Inom förskola, grundskola och gymnasium prognostiseras ett överskott för året med drygt 33 mkr. Arbetet med kunskaps- och kulturcentrum fortskrider. Rivning av

gymnasiet hus 2 är klar och projektering av nybyggnation pågår. Projektet beräknas vara klart 2018 och håller total projektbudget enligt prognos. Investeringen avviker dock positivt för året med drygt 60 mkr på grund av att förutsättningarna förändrats avseende byggnadens placering. Detta innebär att större del av budget kommer utnyttjas under kommande år.

Arbetet med en långsiktig grund- och förskoleplan pågår. Under året har det dock funnits behov av temporära lösningar inom förskola och grundskola, i form av paviljonger i Stafsinge, Kristineslätt, Långås och Slöinge.

Etablering av dessa paviljonger är inte budgeterade och påverkar årets prognos negativt med ca 23 mkr.

Inom vård och omsorg finns 8,8 mkr avsatt under 2016 och utfallet prognostiseras till 3,9 mkr. Den positiva avvikelsen beror främst på att flytt och utökning av enpersonsostäder har försenats.

Årets prognos för investeringar inom kultur och fritid avviker positivt med 23,4 mkr. Projektet med Falkenberg Arena är i sitt slutskede och kommer stå klar för spel våren 2017. Byggnationen av Falkenbergs idrottshall har påbörjats och hallen beräknas bli klar under 2017. Dessa projekt följer total projektbudget enligt prognos, men årets prognos avviker positivt mot årsbudget, då utfallet inte motsvarar hur budget är fördelad över åren.

Prognosen för infrastrukturella investeringarna visar en negativ avvikelse mot årets investeringsbudget med drygt 5 mkr. Det beror främst på ombyggnaden av Kattegattvägen i kvarteret Bacchus, som håller total projektbudget men avviker negativt för året.

Övriga investeringar prognostiserar ett underskott på ca 15 mkr för året. Det förklaras främst av uppförandet av bostadspaviljongen på Slätten som inte är budgeterad.

FINANSIELLA NYCKELTAL

Andel, %	Bokslut aug 2016	Bokslut 2015	Bokslut 2014	Bokslut 2013	Bokslut 2012
RESULTAT					
- KAPACITET					
Verksamhetens andel av skatteintäkter	89,5	93,4	93,6	92,8	92,8
Avskrivningarnas andel av skatteintäkter	3,8	3,6	4,6	3,6	3,2
Finansnettoandel av skatteintäkter	-1,9	0,0	-0,2	-0,1	-0,6
Kostnadernas andel av skatteintäkter	91,4	97,0	98,0	96,3	95,4
Självfinansieringsgrad av nettoinvesteringarna	88,5	68,1	100,0	92,6	100,0
Investeringsvolymens andel av nettokostnaderna	15,0	10,0	6,2	7,6	8,7
Avskrivningarnas andel av nettoinvesteringarna	27,0	37,2	75,7	48,3	38,8
Resultat före extraordinära poster relaterat till verksamhetens kostn.	7,7	2,6	1,9	3,4	4,0
Årets resultat relaterat till verksamhetens kostnader	7,7	2,6	1,9	3,4	4,0
Soliditet enligt balansräkningen	44,6	34,3	35,0	34,1	33,2
Förändring av tillgångarna	-4,0	7,5	0,8	4,2	6,8
Förändring av eget kapital	24,8	5,3	3,6	7,0	9,1
Soliditet exkl. förmedlade lån	70,4	52,9	57,0	55,0	51,9
Soliditet inkl. hela pensionskulden	20,9	15,9	13,9	11,5	11,3
Soliditet inkl. hela pensionskulden exkl. förmedlade lån*	33,0	24,5	22,7	18,5	17,8
Tillgångarnas skuldfinansieringsgrad (inkl. förmedlade lån)	55,4	65,7	64,7	65,9	66,8
-varav kortfristig grad	12,8	15,8	12,0	13,9	14,7
-varav långfristig grad	41,1	43,1	45,3	44,9	44,3
-varav pensionsskuldssättningsgrad	1,6	6,8	7,4	7,1	7,7
Tillgångarnas skuldfinansieringsgrad (exkl. förmedlade lån)	29,6	47,1	42,6	45,0	48,0
-varav kortfristig grad	20,2	24,4	19,5	22,5	23,0
-varav långfristig grad	7,0	12,0	11,0	11,0	12,9
-varav pensionsskuldssättningsgrad	2,5	10,6	12,1	11,5	12,1
Kommunal skattesats	21,10	21,10	21,10	21,10	21,10
RISK - KONTROLL					
Kassalikviditet	4,2	50,6	53,5	53,5	51,2
Balanslikviditet	63,1	95,4	100,0	98,2	101,8
Rörelsekapital (mkr)	-167,6	-27,0	-0,2	-8,7	8,6
Finansiella nettotillgångar relaterade till verksamhetens kostnader	-18,0	-11,8	-9,3	-9,8	-3,5
Borgensförbindelser relaterat till verksamhetens kostnader	14,1	9,6	10,5	11,9	13,0
Budgetföljsamhet	1,4	1,2	0,2	2,9	1,7
Budgetföljsamhet exkl. pensionsavsättning	1,4	1,2	0,2	2,9	1,7

*Nyckeltalet beaktar den extra avsättning för pensioner som gjorts i balansräkningen. Tidigare år har justerats. Detta gör att nivån på soliditeten blir lägre.

Periodens investeringar uppgår till ca 190 mkr och har finansierat till nästan 90 % av internt tillförda medel (årets resultat exkl. avskrivningar). Enligt prognosen ska investeringarna uppgå till 375 mkr och medel från verksamheten ska enligt prognos uppgå till ca 145 mkr. Utifrån detta blir självfinansieringsgraden ca 40 %, vilket innebär att kommunen måste ta av sparade medel och/eller uppta externa lån.

Kassalikviditeten har minskat markant, från 50 % till 4 %. Detta beror på att kommunen strategiskt amorterat av 130 mkr för att minska likvida medel och utnyttja

checkkrediten istället. Detta då det ekonomiskt är mer fördelaktigt. Den låga nivån på likvida medel beror på cykliska effekter. Delårsbokslutet avser tidpunkt efter löneutbetalningarna, men innan skatteintäkterna erhållits för månaden. Den låga nivån på kassan påverkar också nyckeltalet ”rörelsekapital” (korta fordringar minus korta skulder).

Pensionsförpliktelsen uppgår vid delåret till 842,4 mkr (inkl. löneskatt). Detta är en minskning med ca 28 mkr sedan årsskiftet. Minskningen beror till största delen av utbetalda pensioner.

BALANSKRAVSUTREDNING

Beräkning av reservering, mkr	2016	2015	2014	2013	2012
Årets resultat	68,6	64,3	42,0	76,6	90,5
Balanskravsjusteringar	-7,2	-2,4	-3,3	-2,8	-16,2
Årets resultat efter balanskravsjusteringar	61,4	61,9	38,7	73,8	74,3
Avsatt till resultatutjämningsreserv	-24,9	-40,4	-17,9	-53,6	-54,6
Balanskravsresultat (1% av skatteintäkter och statsbidrag)	22,3	21,5	20,8	20,2	19,7
Eget kapital	1338,5	1269,9	1205,6	1163,6	1087,0
Pensionsförpliktelse	842,4	869,9	906,6	953,2	896,4
Eget kapital inkl. pensionsförpliktelse	496,1	400,0	299,0	210,4	190,6
Akkumulerat till resultatutjämningsreserven	223,5	198,6	158,2	140,3	86,7

Resultatutjämningsreserven ger kommuner möjlighet att, under vissa förutsättningar, reservera delar av ett positivt resultat till en reserv. Syftet är att reserven ska kunna användas för att utjämna resultat över en konjunkturcykel. Avsättningen till resultatutjämningsreserven enligt

prognos begränsas av maxtaket som är beslutat. Detta tak är att reserven totalt sett inte får överstiga 10% av skatteintäkter och generella statsbidrag, vilket enligt prognosen skulle innebära 223,5 mkr. Avsättning enligt prognosen skulle då uppgå till 24,9 mkr.

Kontaktcenter: 0346-88 60 00
kontaktcenter@falkenberg.se
falkenberg.se