

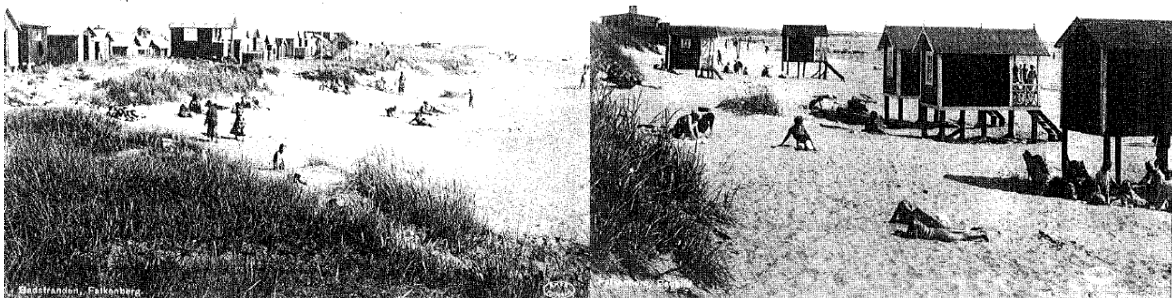
Historik om badstugorna på Skrea strand

Skrea Strand användes till en början som rekreationsort för tuberkolossjuka då man ansåg att havsbad var kurmedel. Men man hade respekt för havet och badade inte direkt i det öppna vattnet utan tog in havsvatten och värmdet för att ha i bassänger eller så badade man ute i ett område i havet inhägnat med staket och trägolv.

Kurorten utvecklades senare till badort.

De tidigaste badstugorna i Falkenberg uppfördes vid sekelskiftet och användes till en början endast som omklädningshytter.

1920 Badstugor började byggas på stranden, uppförda på en halvmeter höga plintar som skydd mot vågor. Träväggar, sadeltak, tjärad papp som takbeläggning. Trappa med liten farstukvist samt dörr som vette ut mot havet.



Det var mestadels personer från högre samhällsklasser som hade badstugor i början.

Många stugor klarade inte av vintern utan förstördes, då flyttades de upp på klitterna. Men senare flyttades de även därifrån.

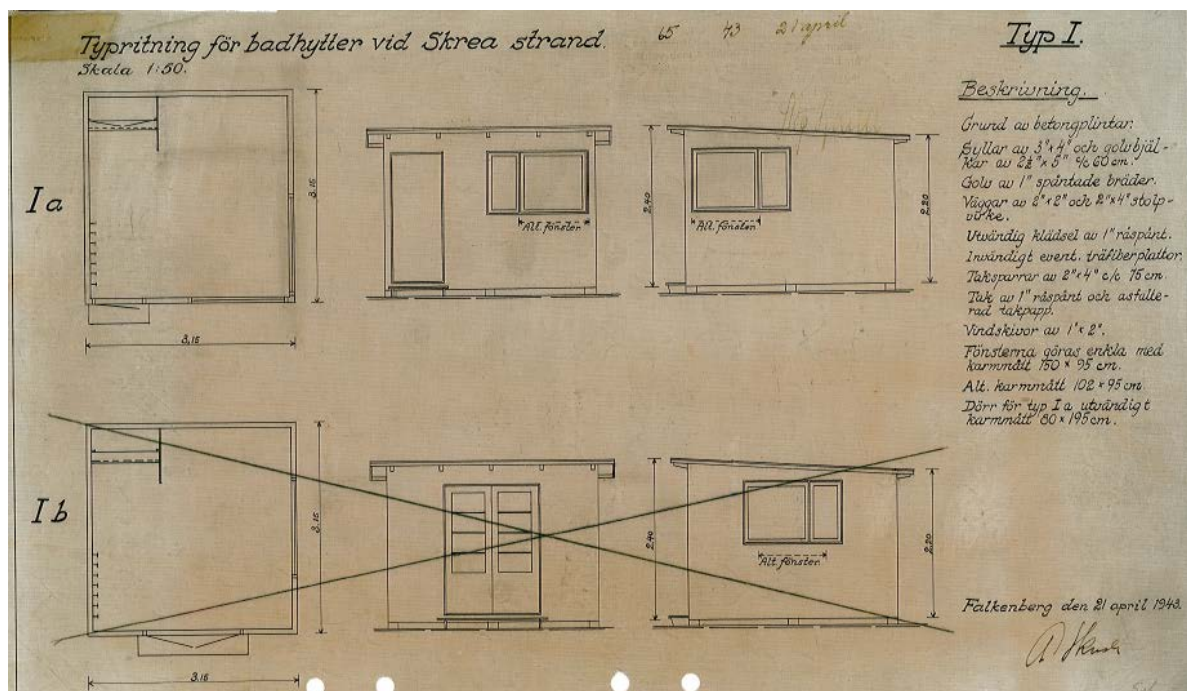
1914 fanns 10-talet badstugor.

1922 fanns 100-talet badstugor.

1950-talet: altaner börjar byggas ut. Mått på altanerna fick vara 3,15x1,50 m.

1941 Ändring i byggnadsplanen.

1943 Normalförslag till utseendet av badstugor. Badstugor som uppfördes skulle stämma överrens med typritning 1A eller 1B, skillnad på dessa var placering av fönster och dörrar.

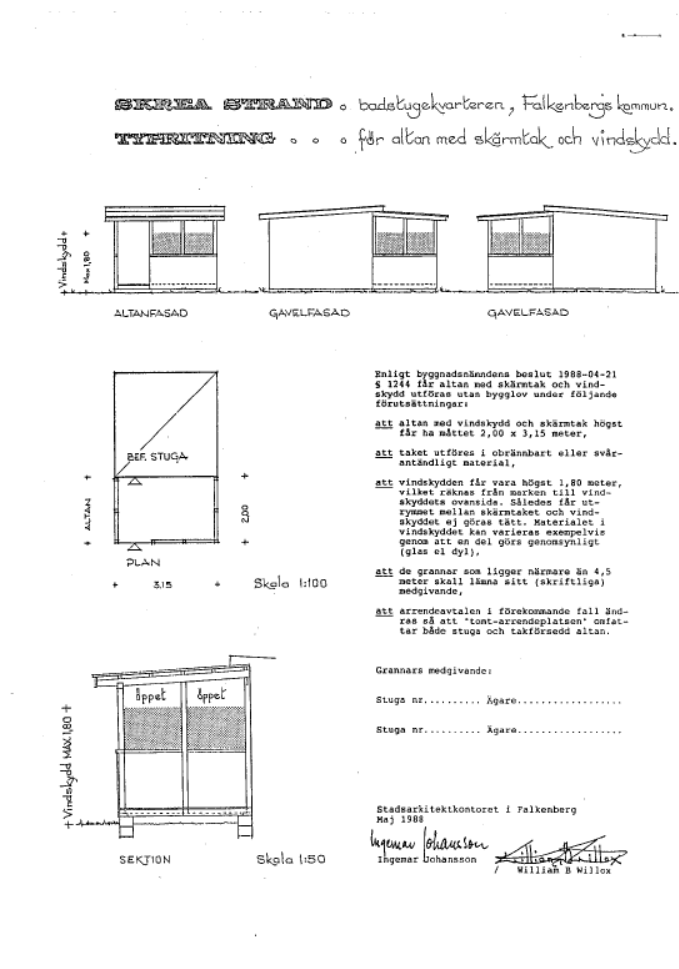


Standarmått på stugor 3,15x3,15 meter. Flackt snedtak 2,4 meter fram 2,2 meter bak.

Stugorna skulle målas med ljus kulör, vit, ljusgul, gråvit. Klädda med råspåntmaterial

1958 Ny typritning med utgångspunkt från ritning 1A.

1988 Ny typritning som tillät altan 3,15x2,00 m Vindskydd max 1,8 m och skärmtak.



1990-91 Fotodokumentation av stugor.

Många tilläggsisolerade stuga och altan, stugmått ändrades då till 3,40x5,40 m. Detta är numera standardmått 18,4 kvm, byggnadshöjd 2,50 m och nockhöjd 2,85 m.

2011-12 Fotodokumentation av stugor

2012 finns det drygt 1300 badstugor.