

# Mål & Budget

**Mål & Budget 2025-2027**

**Investeringsplan och exploateringsplan 2025-2029**

**Fastställd av kommunfullmäktige 2024-11-12**



**Falkenbergs  
kommun**

# Innehållsförteckning

Sammanfattande beslut	1
Förord, kommunstyrelsens ordförande	2

## **Förvaltningsberättelse**

Kommunkoncernen	4
Styrning av den kommunala verksamheten	5
God ekonomisk hushållning	10
Viktiga förhållanden för resultat och ekonomisk ställning	12
Finansiering	16

## **Ekonomiska rapporter**

Resultatbudget	18
Sammanställd budget för kommunkoncernen	19
Balansbudget, kommunen	19
Balansbudget, kommunkoncern	20
Finansieringsbudget	21

## **Drifts- och investeringsbudget**

Driftsbudget 2025-2027	22
Investeringsbudget 2025-2029	34
Exploateringsverksamhet	40

## **Bolagskoncernen**

Falkenbergs Stadshus AB – koncernen	43
Falkenbergs Stadshus AB	44
Falkenberg Energi AB	45
Falkenbergs Bostads AB	46
Falkenbergs Vatten och Renhållnings AB	47
Destination Falkenberg AB	48

## Sammanfattande beslut

- 1 Fastställa skattesatsen för kommunalskatt i Falkenbergs kommun 2025 till 21,10 kr per intjänad hundralapp.
- 2 Godkänna Mål och budget 2025-2027 inklusive investeringsplan och exploateringsplan 2025 - 2029 i sin helhet.
- 3 Bemyndiga kommunstyrelsen att under 2025 nyupplåna, det vill säga öka kommunens långfristiga skulder, med totalt 800 mnkr.
- 4 Bemyndiga kommunstyrelsen att under 2025 omsätta lån, det vill säga låna upp motsvarande belopp på de lån som sägs upp eller förfaller till betalning under 2025.
- 5 Fastställa internräntan för 2025 till 2,5 %.
- 6 Fastställa borgensavgiften gällande förmedlade lån till de kommunala bolagen till 0,45 %.
- 7 Godkänna föreningslån till Falkenbergs Roddklubb med 880 tkr för köp av mark.
- 8 Godkänna föreningslån till Falkenbergs Motorklubb med 2 000 tkr för byggnation av servicebyggnad.
- 9 Uppdra nämnderna att besluta om inriktning och ekonomi (internbudget) för 2025 senast i december 2024.
- 10 Uppdra kommunstyrelseförvaltningen att uppdatera lokalförsörjningsprogrammet i enlighet med budgetbeslutet.
- 11 Anteckna att alla till kommunstyrelsen inkomna skrivelser, uppdrag med mera, som hänskjutits till budgetberedningen i det upprättade budgetförslaget 2025, anses behandlade.

# Förord, kommunstyrelsens ordförande

## Nu lyfter vi kommunen!

Efter flera år med tuffa förutsättningar och lite stramare budgetar finns det nu äntligen utrymme för offensiva satsningar för att lyfta kommunen till en högre nivå. I den här budgeten finns politiska satsningar på cirka 30 miljoner och borttagna effektivisering på skolan, omsorgen och KFT:s verksamhet på över 15 miljoner.

Genom att frigöra våra kärnverksamheter i skolan och omsorgen från effektiviseringar så blir det nu fullständigt fokus på att uppfylla vårt högt ställda mål om "Skola och omsorg med hög kvalitet". Fler barn ska klara skolan och fler personer i behov av omsorg ska vara nöjda med den omsorg som ges. Detta är ett långsiktigt arbete och tack vare många år av ansvarsfull ekonomisk politik med en stabil riktning har vi tillsammans skapat detta utrymme i budgeten. Stort tack till alla medarbetare och politiska kollegor i Framtid Falkenberg som har åstadkommit detta!

I den här budgeten fokuserar vi på tre lyft. Det klart största är landsbygdslyftet. Vi investerar över 115 miljoner på att lyfta nivån på kommunens anläggningar och infrastruktur i våra landsbygder. Här vill jag särskilt nämna Sjövikenbadet i Ätran, cykelväg i Ullared och 48 miljoner till nya bostads- och företagstomter i de mindre orterna.

Vi går också vidare med vårt föreningslyft. Det lanserades redan förra året men utökas nu med ännu mer pengar till att fördubbla LOK stödet till ungdomsverksamheten och så inför vi ett elitbidrag så att ungdomar i alla idrotter ska kunna drömma om att bli Sverige-elit även i Falkenbergs kommun. Civilsamhället och föreningarna har en nyckelroll för att skapa samhörighet, öka integrationen och förbättra folkhälsan. Ökade resurser här liksom i skolan är bra investeringar för att minska ungdomars utanförskap senare i livet!

Falkenbergs stad har drygt 28 000 invånare. Det är en liten stad i Halland men en ganska stor stad i Sverige. Vi tillsätter 4.5 miljoner för att investera bort en del "surdeg", göra en dialoginsats med besökarna, få ordning på parkeringshänvisningar och så vill vi testa ett pilotprojekt med sommartorg på en del av Stortorget. Stortorget är idag till väldigt liten del ett torg (utifrån definitionen) och upplevs som otryggt. Vi vill förändra detta och få fler målgrupper att trivas, mötas och konsumera i stadskärnan.

Vi satsar också på "Säkra skolvägar". Bättre cykelvägar till våra skolor gör det enklare för alla invånare att välja cykeln. Kommunens analyser visar att persontransporterna är den största utmaningen för att nå våra lokala klimatmål. Stadsområdet i Falkenberg har utmärkta förutsättningar för cykel och vi hoppas att fler barn och unga nu tar cykeln till skolan och att de också inspirerar sina föräldrar. Jag är själv uppväxt på landsbygden och förstår att alla inte bor så att buss eller cykel är ett alternativ men för de som bor så måste det bli enklare att välja det hållbara alternativet.

Vår kommun måste bli tryggare, klyftorna minska och barns uppväxtvillkor bli bättre. Vi har både under förra mandatperioden och denna verkställt trygghetspaket i samarbete med oppositionen. Utöver det satsar vi nu på fler fältassistenter, särskild satsning mot barnfattigdom, ny familjecentral och två fria besök hos familjerådgivningen. Vi permanentar också de mycket framgångsrika satsningarna kvällsvandringar med föreningslivet och Go FBG där barn får testa olika sysselsättningar tillsammans med föreningslivet. Detta är saker som kompletterar vårt sen länge goda samarbete med Polisen för att stötta dem i deras brottsförebyggande och ingripande arbete.

Den här budgeten är starten för en ny inriktning där vi lyfter hela kommunen till en högre nivå för alla invånare oavsett adress eller inkomst.



Per Svensson (S)

Kommunstyrelsens ordförande



Från vänster: Miranda Bodiroza (S), Petra Hygrell (L), Susan Pettersson (KD), Marcus Jöngren (MP), Anita Gidén (V), Per Svensson (S)

# Förvaltningsberättelse

## Kommunkoncernen

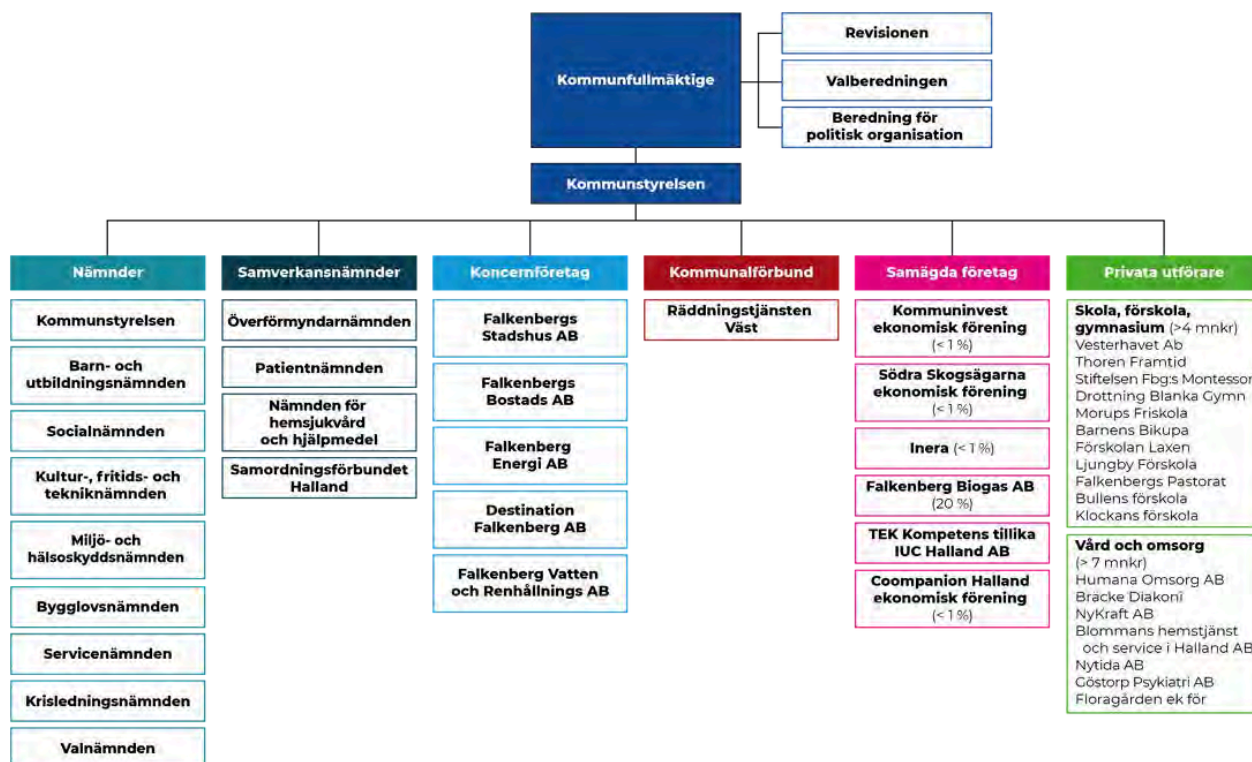
Nedan framgår hur kommunkoncernen är organiserad i Falkenberg. Verksamheterna drivs i olika former för att servicen till invånare och besökare ska vara så bra som möjligt. Hur det ser ut går att se i organisationsschemat.

### Kommunens ansvar

Kommunorganisationen har ett stort och brett ansvar. I det ingår socialtjänst, omsorg om barn, äldre och funktionsnedsatta, viss sjukvård, skolor, räddningstjänst, samhällsbyggnation, vägar och gator, vatten- och avloppsförsörjning samt miljö- och hälsoskydd. Kommunen har också verksamhet inom kultur- och fritidsområdet, näringslivsstöd och energiförsörjning. Vissa av ansvarsområdena drivs i bolagsform, andra av kommunalförbund eller privata utförare.

### Politisk ledning

Den politiska ledningen består av ett samarbete, Framtid Falkenberg. De som samarbetar är Socialdemokraterna, Kristdemokraterna, Liberalerna och Miljöpartiet. Tillsammans med Vänsterpartiet styr Framtid Falkenberg som minoritet.



# Styrning av den kommunala verksamheten

## Kommunens styrmodell

All styrning i Falkenbergs kommun utgår från kommunfullmäktiges beslutade vision och övergripande mål (viljeinriktning). Kommunens vision pekar ut den gemensamma långsiktiga målbilden och är styrande för kommunens utveckling som helhet. I vardagen innebär det att visionen ska vara vägledande i allt från formuleringar av inriktningar, prioriteringar till genomförandet av verksamheten.

Som stöd i arbetet med att nå visionen finns Falkenbergs kommuns styrmodell. Styrmodellen ska säkerställa att vi når vår vision, våra mål och uppdrag. Den ska bidra till att skapa en helhetsbild och en röd tråd från visionen till det dagliga arbetet i verksamheterna. Styrmodellen är de förtroendevaldas verktyg för att styra och följa upp arbetet med kommunens viljeinriktning och för att säkerställa verksamhetens kvalitet och ekonomi. Genom styrmodellen kommuniceras politiska prioriteringar som ska få genomslag i organisationen.

## Vår syn på styrning i Falkenbergs kommun

Styrning innebär att åstadkomma en gemensam förflyttning eller önskad förändring utifrån en beslutad riktning.

## Att styra är att prioritera

Kommunfullmäktige har i sin roll som det högst beslutade organet beslutat om en viljeinriktning (vision och mål) som ska styra kommunkoncernens arbete. Den politiska viljeinriktningen är bred i sin ansats vilket förutsätter att vi tydliggör vad som är prioriterat och begränsar antalet styrsignaler. Innan vi väljer vad som är mest prioriterat behöver vi göra en nulägesanalys. Hur ser behoven ut hos de vi är till för? Vilka är våra största utmaningar och möjligheter?

## Mål-, resultat- och tillitsbaserad styrning i Falkenbergs kommun

Styrningen i Falkenbergs kommun utgår från tre samverkande styrningsperspektiv. Mål- och resultatstyrning innebär att fullmäktige beslutar om de mål som kommunkoncernen som helhet ska arbeta mot för att röra sig i riktning mot visionen. En viktig del i målstyrningen är att vi sätter ett begränsat antal mål som är tydliga och att vi genom mätbara resultat, kunskap och erfarenhet från verksamheten gör analyser, drar slutsatser och genomför förbättringsaktiviteter för att nå målen. Ett begränsat antal politiska mål möjliggör överblick och en effektiv styrning.

Tillitsbaserad styrning i Falkenbergs kommun innebär att styrning, kultur och arbetssätt fokuserar på verksamhetens syfte och invånarens behov, upplevelse och kunskap. Alla medarbetare i organisationen ska verka för att stimulera samverkan, helhetsperspektiv och att bygga tillitsfulla relationer. I Falkenbergs kommun arbetar vi med dialog och lärande som utgångspunkt i planeringen och uppföljningen av verksamheterna. Tillitsbaserad styrning syftar till att minska onödig kontroll och detaljstyrning och att bättre ta tillvara invånarnas och medarbetarnas kompetens för att på så sätt skapa mer kvalitet i de tjänster vi levererar.

## **Vår vision - Vi växer för en hållbar framtid**

*Falkenberg är hjärtat i Halland. Här växer människor, föreningar och företag i samverkan med varandra. Vi är stolta över vårt goda värdskap och kända för vårt näringslivsklimat. Här värnar vi den lokala demokratin och arbetar för ett tolerant och tryggt samhälle, tillgängligt för alla.*

*Falkenbergs kommun är en attraktiv arbetsgivare med god arbetsmiljö. Hos oss känner personalen stolthet över sitt viktiga arbete och cheferna har ett tillitsbaserat ledarskap.*

*Vi arbetar med Agenda 2030 och är ett föredöme inom hållbarhet. Vår landsbygd växer och vi har en levande och attraktiv stadskärna. Vi utvecklar Falkenberg på ett hållbart sätt samtidigt som vi driver kommunen med hög effektivitet och god ekonomisk hushållning.*

*Vi hushållar med resurserna så att även framtidens falkenbergare kan leva ett gott liv på denna vackra plats.*

## **Kommunövergripande mål**

Kommunfullmäktige beslutade 2023 om tre övergripande mål som gäller i hela kommunkoncernen. De tre målen är: *Utbildning och omsorg med hög kvalitet, Föredöme inom hållbarhet och trygghet, Sveriges bästa näringslivskommun.* Här följer en kort beskrivning av respektive mål och hur vi arbetar med att följa upp progressionen mot måluppfyllelse.

### **Mål 1: Utbildning och omsorg med hög kvalitet**

För att nå målet ska vår utbildning och omsorg vara jämställd, inkluderande och tillgänglig för alla. Vi ska driva verksamheterna med stort fokus på individen och det ska märkas på nöjda barn, elever och brukare.

Verksamheterna ska ha kraft och mod att våga prova nya arbetssätt och ny teknik för att möta framtidens utmaningar. I skolan ska ingen hållas tillbaka eller lämnas efter och skolresultaten ska sättas i fokus. Det ska vara en bra och trygg arbetsmiljö för både personal och elever, där det råder nolltolerans mot mobbning, våld och droger.

Skolan ska förbereda våra barn och unga inför framtiden, oavsett om de vill studera vidare, ta anställning eller driva företag. Omsorgen ska präglas av värme, värdighet och valfrihet. Vår omsorg ska sätta människan i centrum och bidra till ett gott liv för den enskilde.

### **Mål 2: Ett föredöme inom hållbarhet och trygghet**

För att nå målet ska vi arbeta med hållbarhet ur samtliga tre dimensioner: ekologisk, social och ekonomisk hållbarhet.

Vi ska arbeta för att kommunen ska bli klimatpositiv och förbereda oss för klimatförändringarnas följd effekter. Vi ska även säkra vattenförsörjningen, bevara den biologiska mångfalden och främja ekosystemtjänster.

Säkerhetsläget i vår omvärld har förändrats och kommunens robusthet måste öka. Vi ska ta vår del av ansvaret för att åter bygga upp civilförsvaret. Falkenberg ska vara en trygg plats för alla, där vi känner tillit till varandra och till samhället. Ingen i vår kommun ska leva i utanförskap och inget barn ska växa upp i barnfattigdom. Vi ska arbeta förebyggande mot kriminalitet och segregation, så att alla barn och ungdomar har jämlika och trygga uppväxtvillkor och en stark framtidstro.

Vi ska öka den psykiska och fysiska hälsan och satsa på ett rikt och omväxlande föreningsliv tillgängligt för alla, samt värna de viktiga ideella krafterna.

### Mål 3: Sveriges bästa näringslivskommun

För att nå målet ska vi i Falkenbergs kommun ha Sveriges bästa förutsättningar för företag att starta, etablera sig och växa. Vi ska ha ett nära samarbete med våra lokala företag, förbättra tillgången på kompetent arbetskraft och sträva mot en varierad arbetsmarknad med hög sysselsättning.

Falkenberg ska fortsätta präglas av ett starkt tillsammansskap och god företagsanda. Företagen ska behandlas likvärdigt och få service och bemötande i toppklass.

Företag och entreprenörer är motorn i den gröna omställningen och tillsammans arbetar vi för att säkra framtidens energi- och matproduktion.

### Falkenbergs kommuns värdegrund

I Falkenbergs kommun har vi också en värdegrund som hjälper oss att arbeta i riktning mot visionen. Värdegrunden sammanfattas i tre gemensamma interna ledstjärnor: *Gott bemötande, Tillsammans och Nyfikenhet.*

### Uppföljningen av kommunfullmäktiges mål

Uppföljningen av kommunfullmäktiges mål sker årligen och bygger på en helhetsanalys över förflyttningen mot målen. Analysen bygger bland annat på:

- Utfallet för målindikatorerna
- Nämndernas och bolagens uppföljning av mål
- Annan viktiga fakta och kunskap som är relevant för utvecklingen inom målen, exempelvis från omvärldsbevakning

### Bedömning av måluppfyllelse

Bedömningen av måluppfyllelse för varje mål görs utifrån en tregradig skala:



Stark utveckling i målarbetet och på god väg mot måluppfyllelse



Utveckling inom vissa områden och på väg mot måluppfyllelse



Svag utveckling i målarbetet och i relation till målet

## Målandikatorer

Till varje kommunfullmäktigemål kopplas en eller flera indikatorer. En indikator är ett mått som används för att analysera och bedöma framgång i förhållande till uppsatta mål.

### Mål 1. Utbildning och omsorg av hög kvalitet

Målandikator	Grön	Gul	Röd
Kvalitetsindex LSS	Falkenbergs kommun är bland de 25 procent bästa kommunerna	Falkenbergs kommun är bland de 50 procent i mitten	Falkenbergs kommun är bland de 25 procent sämsta kommunerna
Index bemötande, förtroende, trygghet (hemtjänst/särskilt boende)	Falkenbergs kommun är bland de 25 procent bästa kommunerna	Falkenbergs kommun är bland de 50 procent i mitten	Falkenbergs kommun är bland de 25 procent sämsta kommunerna
Barn 1-5 år inskrivna i förskola, andel (%)	Falkenbergs kommun är bland de 25 procent bästa kommunerna	Falkenbergs kommun är bland de 50 procent i mitten	Falkenbergs kommun är bland de 25 procent sämsta kommunerna
Gymnasieelever med examen inom 4 år, hemkommun, andel (%)	Falkenbergs kommun är bland de 25 procent bästa kommunerna	Falkenbergs kommun är bland de 50 procent i mitten	Falkenbergs kommun är bland de 25 procent sämsta kommunerna
Elever i åk. 9 genomsnittligt meritvärde avvikelse från modellberäknat värde kommunala skolor, meritvärdespoäng	Falkenbergs kommun är bland de 25 procent bästa kommunerna	Falkenbergs kommun är bland de 50 procent i mitten	Falkenbergs kommun är bland de 25 procent sämsta kommunerna
Elever i åk 9 som är behöriga till yrkesprogram, hemkommun, andel (%)	Falkenbergs kommun är bland de 25 procent bästa kommunerna	Falkenbergs kommun är bland de 50 procent i mitten	Falkenbergs kommun är bland de 25 procent sämsta kommunerna

### Mål 2. Föredöme inom hållbarhet och trygghet

Målandikator	Grön	Gul	Röd
Klimatbokslut för koncernen (3 scope)	>-12% minskning	-11-1 %minskning	0 % minskning eller ökning
Hur vi håller koldioxidbudgeten	Följer budget	Överskridit budget med 1-5%	Överskridit budget med mer än 5 %
Invånare, 0-19 år, med låg ekonomisk standard, andel (%)	Falkenbergs kommun är bland de 25 procent bästa kommunerna	Falkenbergs kommun är bland de 50 procent i mitten	Falkenbergs kommun är bland de 25 procent sämsta kommunerna
Invånare 16-84 år med avsaknad av tillit till andra, andel (%)	Falkenbergs kommun är bland de 25 procent bästa kommunerna	Falkenbergs kommun är bland de 50 procent i mitten	Falkenbergs kommun är bland de 25 procent sämsta kommuner
Elever i åk 8: Känner du dig trygg i skolan? Andel som svarat "Helt och hållet" eller "Till stor del", (%)	Falkenbergs kommun är bland de 25 procent bästa kommunerna	Falkenbergs kommun är bland de 50 procent i mitten	Falkenbergs kommun är bland de 25 procent sämsta kommunen

## Mål 2. Föredöme inom hållbarhet och trygghet , fortsättning

Målordikator	Grön	Gul	Röd
Trångboddhet i flerbostadshus, enligt norm 2, andel (%)	Falkenbergs kommun är bland de 25 procent bästa kommunerna	Falkenbergs kommun är bland de 50 procent i mitten	Falkenbergs kommun är bland de 25 procent sämsta kommunen
Deltagartillfällen i idrottsföreningar, antal/inv. 7-25 år	Falkenbergs kommun är bland de 25 procent bästa kommunerna	Falkenbergs kommun är bland de 50 procent i mitten	Falkenbergs kommun är bland de 25 procent sämsta kommunen
Invånare 16-24år som varken arbetar eller studerar	Falkenbergs kommun är bland de 25 procent bästa kommunerna	Falkenbergs kommun är bland de 50 procent i mitten	Falkenbergs kommun är bland de 25 procent sämsta kommunen

## Mål 3. Sveriges bästa näringslivskommun

Målordikator	Grön	Gul	Röd
Företagsklimat enligt Svenskt Näringslivs ranking betygsskala 1-6	Över 4	3,6-3,99	Mindre än 3,6
Nöjdhet service och bemötande, enligt Löpande Insikt totalt Nöjd-Kund-Index	Över 80	70-80	69 och lägre
Nystartade företag, i förhållande till Sverigesnittet	Högre än Sverigesnittet	+ - 1%	Lägre andel än Sverigesnittet
Företagens tillväxt, angett i % jämfört med Sverigesnittet	Mer än 2 % över Sverigesnittet	+ - 2 % i förhållande till Sverigesnittet	Mer än 2 % under Sverigesnittet
Totalt installerad effekt - el och fjärrvärme, MW	Ökning över 5 %	Ökning 0,1-4,9 %	Oförändrad effekt eller minskning
Peak konsumtion effekt (maximalt uttag under året)	Mindre än 80 %	81-85%	Högre än 86 %
Företagens upplevda tillgång till kompetens, enligt Svenskt Näringslivs ranking betygsskala 1-6	Över 3,7	3,4 - 3,69	Under 3,4
Andel fossilfri energi i Feabs produktion	99-100 %	95-98 %	Mindre än 95 %

## God ekonomisk hushållning

Kommunallagen ställer krav på god ekonomisk hushållning (GEH). I budgeten ska mål anges för verksamheten som är viktiga för att uppfylla dessa krav. För Falkenberg innebär det att de tre övergripande målen och de tre finansiella målen är styrande. Grundläggande för en god ekonomisk hushållning är en ekonomi i balans samt en välfungerande planering, uppföljning och utvärdering av både ekonomi och verksamhet, där varje generation tar ansvar för sina kostnader. För att upprätthålla en god hushållning måste det finnas en balans mellan mål, resurser och kvalitet i verksamheten. Vad som är GEH fås genom analys av nuvarande och framtida bedömningar av ekonomi och verksamhet.

Falkenbergs kommun har tre finansiella mål, ett resultatmål, ett soliditetsmål samt ett mål om budgetföljsamhet och prognossäkerhet. Dessa beskrivs under avsnittet Finansiella mål.

Enligt kommunallagens balanskrav måste kommunen ha sin ekonomi i balans och för varje år redovisa högre intäkter än kostnader, efter att realisationsvinster har räknats bort. Falkenberg har beslutat om regelverk för god ekonomisk hushållning och en resultatutjämningsreserv (RUR). Genom de ändringar som infördes i lagen från och med 2024 avvecklas RUR. Ingen ny reservering får göras, men kvarstående medel får tas i anspråk till år 2033. I stället införs en resultatreserv (RER). RER innebär att det kvarvarande resultatet efter avsättning måste uppgå till minst 1 % av skatteintäkterna och de generella statsbidragen. Ackumulerad RER får inte överstiga 5 % av skatteintäkter och statsbidrag. Reservering av medel till RER kan tidigast göras i årsredovisning för 2024. Under perioden 2025–2027 budgeteras en avsättning med 108,6 mnkr.

Balanskravsutredning, mnkr	2025	2026	2027
Årets resultat enligt resultaträkningen	69,4	96,6	100,0
Realisationsvinster	0,0	0,0	0,0
<b>Årets resultat efter balanskravsjusteringar</b>	<b>69,4</b>	<b>96,6</b>	<b>100,0</b>
Användning av medel från resultatutjämningsreserv (RUR)	0,0	0,0	0,0
Tidigare reserverade medel till resultatutjämningsreserv (RUR)	322,7	322,7	322,7
<b>Akkumulerad resultatutjämningsreserv (RUR)</b>	<b>322,7</b>	<b>322,7</b>	<b>322,7</b>
Reservering av medel till resultatreserv (RER)	-34,5	-36,4	-37,7
<b>Akkumulerad resultatreserv (RER)</b>	<b>34,5</b>	<b>70,9</b>	<b>108,6</b>
<b>Balanskravsresultat</b>	<b>34,9</b>	<b>60,2</b>	<b>62,3</b>

### Finansiella mål

För en kommun som ökar i befolkning blir investeringsnivåerna högre och därför behöver resultatet vara på en högre nivå än för kommuner som inte har tillväxt. Soliditeten och skuldsättningsgraden behöver därför balansera på en nivå som möjliggör ett handlingsutrymme för kommande generationer att hantera oförutsedda händelser, värdesäkra det egna kapitalet samt möta sina utmaningar. Ett uppfyllt resultatmål är viktigt eftersom dessa medel används som finansiering av nya investeringar och/eller amortering på kommunens räntebärande skulder. Årliga resultat tryggar ett långsiktigt politiskt handlingsutrymme, möjliggör för satsningar och säkerställer utveckling och tillväxt.

## 1. Årets resultatandel ska vara minst 2 % av skatter, utjämning och generella statsbidrag

Indikator 1: Årets resultat	2025	2026	2027
Resultatmål, %	2,0%	2,0%	2,0%
Resultatmål, mnkr	69,9	72,9	75,5
Budgeterat årligt resultat, %	2,0%	2,7%	2,7%
Budgeterat årligt resultat, mnkr	69,4	96,6	100,0
Genomsnittlig resultatandel för perioden 2025-2027, %			2,4%

Målet om en årlig resultatandel om minst 2 % av skatter, utjämning och generella statsbidrag bidrar till att kommunens löpande verksamhet planeras inom ramen för tillgängliga resurser. Målet bedöms nås samtliga år i perioden.

## 2. Soliditeten ska uppgå till minst 30 %

Indikator 2: Soliditet	2025	2026	2027
Soliditetsmål	30,0%	30,0%	30,0%
Budgeterad soliditet	30,0%	32,0%	33,6%

*Definition: Eget kapital minskat med pensionsskuld före 1998 dividerat med totala tillgångar minus förmedlade lån till koncernens bolag.*

Den finansiella stabiliteten styrs genom kommunens soliditetsmål. Soliditeten visar hur mycket av tillgångarna som finansierats via eget kapital och därmed betalningsförmågan på lång sikt. Måttets målvärde är 30 % som utgör en lägsta nivå. Kommunen följer regelverket för redovisning av finansiell leasing, RKR: R5, vilket påverkar mätningen av målet.

En hög soliditet betyder indirekt en lägre skuldsättningsgrad, vilket innebär en lägre exponering för fluktuationer i räntenivåer. En hög soliditet innebär också en större framtida handlingsfrihet och förmåga att möta kommande generationers investeringsbehov. Soliditeten beräknas uppgå till 30,0 % år 2025, till 32,0 % år 2026 och 33,6 % år 2027 vilket innebär att målet nås alla år i planperioden.

## 3. Budgetföljsamhet och prognossäkerhet

Indikator 3.1: Budgetföljsamhet	2025	2026	2027
Riktat till alla verksamheter i kommunen			
Budgetföljsamhet	≥ 0 %	≥ 0 %	≥ 0 %

Det är viktigt för kommunens alla verksamheter att ha en budget i balans. Budgetföljsamheten mäts genom att jämföra verksamheternas budgetavvikelse vid årets slut med verksamheternas budgeterade resultat.

Indikator 3.2: Prognossäkerhet	2025	2026	2027
Riktat till alla verksamheter i kommunen			
Prognossäkerhet	1 %	1 %	1 %

Prognossäkerhet är viktigt för att tidigt identifiera avvikelser och på så sätt skapa medvetenhet och framförhållning. Prognossäkerheten mäts genom att budgetavvikelsen vid årets slut som mest ska avvika med 1 %, jämfört med prognosavvikelsen vid delårsbokslutet.

Hållbara investeringsnivåer i kombination med en god budgetföljsamhet i nämndernas drifts- och investeringsprojekt skapar förutsättningar för måluppfyllelse i både resultat- och soliditetsmålet.

God ekonomisk hushållning handlar inte bara om att få ekonomin för helheten att gå ihop. Minst lika viktigt är att organisationen arbetar effektivt och att verksamheterna utför de uppdrag som politiken och de ekonomiska ramarna ger. För att våra verksamheter utifrån tillgängliga resurser ska utvecklas i riktning mot att i ännu högre grad uppfylla målen är det viktigt att ansvar och befogenheter fördelas i hela organisationen. Decentraliseringen är ändamålsenlig samtidigt som den förutsätter tydliga ansvarsnivåer. Helhetssyn och ekonomisk medvetenhet likaså för att fler dimensioner än den egna kärnverksamhetens behov och intressen ska kunna beaktas. Ett tillsammansarbete är viktigt i hela organisationen för att ytterligare förbättra den ekonomiska kontrollen och styrningen.

## Viktiga förhållanden för resultat och ekonomisk ställning

### Omvärlden

Tecknen är allt tydligare på att arbetsmarknaden i USA mattas av, trots en stark BNP-tillväxt. Arbetslösheten i USA har stigit det senaste året, om än från en låg nivå. BNP-tillväxten hålls dock ännu uppe av hushållens starka konsumtionsefterfrågan. I euroområdet är arbetslösheten fortfarande låg, trots en svag BNP-tillväxt. Förhållandet mellan tillväxten och utvecklingen på arbetsmarknaden skiljer sig alltså en del mellan euroområdet och USA. Men inflationen har fallit i både euroområdet och USA de senaste månaderna främst beroende på en lägre ökningstakt i energipriserna. Ökningstakten i tjänstepriserna är fortfarande relativt hög och lönerna stiger alltjämt snabbt i flera länder. Penningpolitiken i omvärlden är nu inne i en fas där de flesta centralbankerna sänker räntorna. Europeiska centralbanken (ECB) sänkte sin styrränta i september 2024 till 3,5 %, men signalerade en viss försiktighet när det gäller fortsatta räntesänkningar. Federal reserv sänkte i september sin styrränta med 0,5 procent-enheter och var tydliga med att det kan bli fler räntesänkningar i närtid. Marknadsaktörerna förväntar sig fler sänkningar. Enligt prissättningen på räntemarknaden förväntas ECB sänka räntan med knappt 1,5 procentenheter och Federal Reserve med lika mycket till mitten av 2025. Helhetsbedömningen är att den globala ekonomin utvecklas något svagare än väntat. Det påverkar Sverige främst genom svagare exportefterfrågan. Samtidigt har utsikterna för att inflationen ska stabilisera sig på en låg och stabil nivå förbättrats, vilket ytterligare minskar riskerna för att höga importpriser leder till en för hög inflation i Sverige.

## Sverige

Inflationstrycket har sjunkit under 2024 och bedöms nu vara förenligt med en inflation kring 2 %. Riksbanken har gradvis lättat på penningpolitiken under året, genom att både sänka styrräntan och kommunicera att ytterligare sänkningar väntas framöver. En låg och stabil inflation och sjunkande räntor bidrar till en återhämtning i ekonomin. Sedan i våras har det skett en tydlig förskjutning av riskbilden för inflations- och konjunkturutsikterna. Risken för att inflationen ska bli alltför hög har minskat. Samtidigt ser återhämtningen i konjunkturen ut att gå något trögare än väntat. Att konjunkturen stärks är viktigt i sig, men också en förutsättning för att inflationen ska kunna stabiliseras nära målet. Styrräntan bedöms därför kunna sänkas i en snabbare takt än vad Riksbanken tidigare kommunicerat. Styrräntan sänktes med 0,25 procentenheter till 3,25 % i september 2024.

Om inflations- och konjunkturutsikterna står sig kan styrräntan sänkas även vid de två återstående mötena 2024. Prognosen för styrräntan avspeglar att en sänkning med 0,5 procentenheter vid något av de närmaste mötena kan bli aktuell. Den indikerar också att en eller två ytterligare sänkningar kan ske under första halvåret 2025. Dessa förändringar innebär tillsammans en relativt stor förskjutning av penningpolitiken i mer expansiv riktning, vilket kommer att förbättra offentlig sektors ekonomi, hushållens ekonomi och underlätta för företagen och andra aktörer att investera. Inflations- och konjunkturutsikterna är dock osäkra. Det finns risker kopplade till bland annat återhämtningen i den svenska ekonomin, den geopolitiska oron och kronans växelkurs som kan leda till en annan utveckling av inflationen och utformning av penningpolitiken.

Nyckeltal för den svenska ekonomin, procentuell förändring	2024	2025	2026	2027	2028
BNP	0,9%	3,1%	2,4%	1,8%	1,7%
Arbetade timmar	0,1%	1,2%	1,4%	1,0%	0,6%
Arbetslöshet, andel av arbetskraften	8,2%	8,1%	7,8%	7,6%	7,6%
Timplön, konjunkturlönestatistiken	4,1%	3,5%	3,5%	3,4%	3,4%
Inflation, KPIF (Riksbankens mål 2 %)	1,8%	1,7%	1,9%	2,0%	2,0%
Styrränta, värde vid årets slut	2,8%	2,0%	2,0%	2,2%	2,3%

Källa: Cirkulär 24:43 Planeringsförutsättningar för åren 2024–2028 daterad 2024-10-03

## Stark ökning för skatteunderlaget i reala termer 2025

2024 ökar skatteunderlaget svagt, med 3,7 %, nästa år växlar ökningstakten upp till 4,3 %. Under ett år med normalkonjunktur ökar skatteunderlaget, snitt i riket, med ungefär 4,5 %. Konjunkturen bedöms ta fart 2025, vilket ger fler arbetade timmar och därmed ett högre skatteunderlag. Återhämtningen av skatteunderlagstillväxten samt nedväxlingen av inflationen innebär att kommunsektorns köpkraft kommer stärkas, efter två år av nedgång. Speciellt stark blir den reala uppgången 2025, vilket beror på att pensionskostnaderna minskar kraftigt. Detta innebär också att köpkraften ökar med nästan 5 % i genomsnitt över landet enligt SKR:s prognos

## De senaste skatteunderlagsprognoserna

Skatteunderlagstillväxt	2024	2025	2026	2027	2028
SKR, aktuell (okt-24)	3,7%	4,3%	4,6%	1,3%	N/A
SKR, föregående (aug-24)	3,5%	4,8%	4,1%	4,2%	N/A

Källa: Cirkulär 24:43 Planeringsförutsättningar för åren 2024–2028 daterad 2024-10-03

### Falkenbergs kommun

Beslut om en ny politisk viljeinriktning, vision och mål har fastställts för mandatperioden och utgör en viktig förutsättning för nämnders och bolags verksamhetsplanering de kommande åren. Måluppfyllelsen för 2024 bedöms delvis nås vilket indikerar ett målinriktat arbete i kommunkoncernen för att leverera en välfärd med hög kvalitet, växa hållbart samt bli Sveriges bästa näringslivskommun.

Generellt påverkas kommunkoncernen, liksom andra aktörer i samhället, av omvärldsfaktorer, både ekonomiskt och geopolitiskt, bland annat genom högre kostnader (räntor, pensioner, inflation), men också av att skatteintäkter och statsbidrag reallt sett inte ökar och leder till att köpkraften minskar. Utifrån SKR:s prognos i oktober 2024 är kommunerna på väg att lämna några svåra år bakom sig och successivt från och med 2025 syns reala förstärkningar både hos hushåll och offentlig sektor. Kommunerna behöver emellertid ha långsiktiga planeringsförutsättningar i resurstilldelningen och statens finansiering av välfärden måste stödja detta.

Det betyder att staten behöver räkna upp nivåerna på vissa befintliga statsbidrag i takt med den allmänna prisökningen i samhället, och att successivt växla över från riktade till generella statsbidrag eftersom många riktade statsbidrag inte alltid matchar kommunernas behov. SKR menar också att nya uppdrag ges till sektorn utan att finansiering medföljer. Flera nya behov har uppstått och ökat i omfattning, bland annat inom säkerhets- och beredskapsområdet samt i frågor kring social utsatthet, trygghet och brottsförebyggande arbete. Det kommer att krävas mer resurser, både i investerings- och driftsbudget, inom dessa områden, men staten måste tydliggöra sin del i finansieringen.

Kompetensförsörjningsutmaningen och den demografiska utvecklingen tillsammans kräver stora insatser inom verksamhetsutveckling, eftersom färre personer förväntas ge välfärd till fler. Detta kräver att vi utmanar våra arbetssätt. AI, välfärdsteknik och digitalisering har blivit viktiga verktyg i detta sammanhang. Som en del av att färre medarbetare förväntas finnas till hands har nya sätt att planera bemanningen blivit ett fokusområde i många kommuner, inklusive Falkenberg. Den senaste befolkningsprognosen visar också på behov att omfördela personal från verksamheter som förväntas minska (till exempel förskola, grundskola) till verksamhet som ökar (äldreomsorg).

Alla nya investeringar behöver likviditet för att kunna finansieras. Nya investeringar innebär möjligheter och bidrar till att lösa de utmaningar vi står inför. Samtidigt innebär nya investeringar också nya förpliktelser. Förutom att själva investeringsutgiften ska finansieras, innebär investeringarna högre driftkostnader i form av avskrivningar och räntekostnader. Samtidigt kan smarta lösningar, till exempel i lokalinvesteringar skapa förutsättningar för effektiv bemanningsplanering. Detta kan gynna både ekonomin, kompetensförsörjnings-utmaningen och verksamhetens måluppfyllelse. Investeringarna behöver även beakta perspektiv som attraktiv arbetsgivare och hållbarhetskrav. En av kommunens största investeringar, en ny grundskola med idrottshall, Tröingeskolan, är snart klar. Skolan kommer att rymma 1 000 elever och planeras vara i drift under 2025.

Även för bolagskoncernen är investeringsbehoven omfattande, och det blir viktigt att kunna prioritera rätt projekt för att undvika en alltför snabb skuldökning i kommunkoncernen. En hög skuldsättning minskar soliditeten, vilket i sin tur minskar möjligheterna att investera och växa i balans i framtiden. Dessutom ökar räntekostnaderna, vilket tar en större del av driftsbudgeten i anspråk. Likaså utmanar den "nya normala" räntenivån bolagens ekonomi, och deras förmåga att uppnå avkastningskraven. Dessa är viktiga att nå för att långsiktigt växa i balans, både för det enskilda bolaget och för koncernen. FEAB är i slutfasen av två stora projekt: fjärrvärmeverk (Ågård), och mottagningsstation Östra inom elnätsverksamheten. Dessa investeringar bidrar till Falkenbergs expansion och upprätthåller en robust el- och värmeförsörjning i kommunen. På Fabo pågår ett stort investeringsprojekt kopplat till äldreomsorgen i kommunen (Trädgården), som samlar en stor del av denna verksamhet i centrala Falkenberg. Favrab, som är kommunens anläggningsbolag inom Vivab, ansvarar för vatten- och avloppssystemet samt renhållningen. Inom dessa verksamheter kommer stora investeringar att behöva göras under många år framöver, då behoven är stora och konsekvenserna av bristande funktion kan vara allvarliga. Det är nödvändigt att säkra dessa tillgångar i den takt som ekonomin tillåter.

## Befolkningsutveckling

Befolkningsprognosen är viktig eftersom den bland annat påverkar utvecklingen av skatteintäkter och statsbidrag men också för att den är ett underlag som används för att prognostisera antal barn och elever samt vård- och omsorgstagare i verksamheterna. Befolkningsprognosen används också, tillsammans med andra underlag, i planering av lokaler och investeringar.

Kommunens uppdrag kopplat till den demografiska utvecklingen är mer osäkert idag än för ett år sedan. En mycket svag befolkningsökning förväntas i Sverige jämfört med de senaste åren. Det kommer att få stor påverkan under de kommande tio åren. Utöver skatteintäkternas utveckling handlar det också om utmaningar kring kompetensförsörjningen. Resurser behöver omfördelas från verksamheter som minskar till verksamheter som ökar på grund av befolkningsutvecklingen i olika åldrar.

Kommunstyrelsen antog i maj 2024 en reviderad befolkningsprognos som ligger till grund för budget 2025 - 2027. SKR kommunicerade att kommunerna behövde se över sina befolkningsprognoser och beakta en kraftig minskning i barnafödandet och en lägre in- och utflyttning under ett antal år. Nyproduktionen av bostäder sjönk kraftigt vilket även påverkade Falkenbergs kommun som under flera år haft en bostadsdriven positiv befolkningsutveckling.

Ålder	Utfall 2023	Prognos 2024	Prognos 2025	Prognos 2026	Prognos 2027	Prognos 2028	Prognos 2029	Prognos 2030	Prognos 2031	Ökning % 2023-2031
<b>0-5</b>	3 115	3 056	2 979	2 891	2 807	2 840	2 915	3 059	3 210	3,1%
<b>6-15</b>	5 611	5 611	5 629	5 628	5 614	5 700	5 709	5 717	5 724	2,0%
<b>16-19</b>	2 010	2 081	2 152	2 213	2 302	2 290	2 316	2 338	2 333	16,1%
<b>20-64</b>	24 602	24 581	24 597	24 686	24 711	24 990	25 238	25 740	26 189	6,4%
<b>65-79</b>	8 376	8 393	8 391	8 344	8 331	8 396	8 486	8 601	8 703	3,9%
<b>80-w</b>	3 394	3 561	3 721	3 891	4 060	4 216	4 365	4 518	4 649	37,0%
<b>Summa</b>	<b>47 108</b>	<b>47 283</b>	<b>47 470</b>	<b>47 653</b>	<b>47 825</b>	<b>48 433</b>	<b>49 029</b>	<b>49 972</b>	<b>50 809</b>	<b>7,9%</b>
<b>Ökning antal, per år</b>		175	187	183	172	608	596	943	837	3 701
<b>Ökning %, per år</b>		0,4%	0,4%	0,4%	0,4%	1,3%	1,2%	1,9%	1,7%	

Under perioden 2024–2031 förväntas befolkningen i Falkenbergs kommun att öka med 3 526 invånare, från 47 283 personer till 50 809 personer. Som en effekt av konjunkturläget väntas befolkningstillväxten vara något lägre under prognosens första år för att öka under senare delen av perioden.

Antalet invånare i förvärsarbetande ålder (20–64 år) beräknas öka med 6,5 % under prognosperioden, från 24 602 personer år 2024 till 26 189 personer år 2031. Gruppens andel av den totala befolkningen minskar dock till och med 2030 med 0,5 procentenheter. Andelen barn och unga (0–19 år) minskar med 0,5 procentenheter och andelen äldre (65+ år) ökar med 1,0 procentenheter.

Åldersintervall, andel av befolkningen	2024	2028	2031	Förändring
0-19 år	22,7%	22,4%	22,2%	-0,5%
20-64 år	52,0%	51,7%	51,5%	-0,5%
65+ år	25,3%	25,9%	26,3%	1,0%
<b>Summa</b>	<b>100,0%</b>	<b>100,0%</b>	<b>100,0%</b>	-

## Finansiering

### Skatteintäkter

Kommunens skattesats uppgår till 21,10 och har varit oförändrad sedan 2012 då en skatteväxling genomfördes med Regionen gällande kollektivtrafik. Den senaste skattehöjningen genomfördes 2008. Den prognostiserade tillväxten för skatteintäkterna uppgår till 4,1 % för 2025, 4,5 % för 2026 och 4,3 % för 2027 och innebär en ökning med 322,2 mnkr under planperioden.

### Generella statsbidrag och kommunalekonomisk utjämning

För generella statsbidrag och kommunalekonomisk utjämning prognostiseras en ökning med 130,3 mnkr under planperioden. Ökningen är framför allt hänförlig till inkomstutjämningen som reglerar att kommunerna uppnår en garanterad nivå med 115 % av en uppräknad medelskattekraft i riket samt kostnadsutjämningen som syftar till att utjämna för strukturella behovs- och kostnadsskillnader, såsom skillnader i befolkningsstruktur och geografiska förhållanden. Prognosen för kostnadsutjämningen indikerar att Falkenberg går från att vara bidragsgivare till att bli bidragstagare från 2025. Anledningen är att Falkenbergs befolkningsprognos visar på en större ökning i flertalet kostnadsdrivande åldersgrupper i andel av den totala befolkningen än rikets förändring.

### Finansnetto

En stor del av kommunens finansiella intäkter och kostnader utgörs av ränta på förmedlade lån till de kommunala bolagen. Dessa budgeteras och redovisas med samma belopp på intäktssidan som kostnadssidan, innebärande ett nollsummespel. Analysen av förändrade finansiella poster görs därför exklusive räntan på förmedlade lån.

Budgeten för finansiella intäkter utgörs framför allt av förmedlingsavgifter på de förmedlade lånen. Denna avgift ökar lite varje år under planperioden i takt med att bolagskoncernen ökar skuldnivån. Under planperioden beräknas förmedlingsavgifterna uppgå till 47,3 mnkr.

De finansiella intäkterna rymmer också en utdelning från det kommunala bolaget Falkenbergs Bostads AB med 3,4 mnkr per år. I samband med att finansieringsmodellen för det kommunala bolaget Falkenberg Destination AB förändras från 2024 budgeteras en ytterligare utdelning från bolagskoncernen på cirka 12 mnkr per år från 2025.

Budgeten för finansiella kostnader avser främst räntekostnader på räntebärande skulder. Falkenbergs kommunkoncerns lånebehov ökar under perioden beroende på att FABO och framför allt FAVRAB har höga investeringsnivåer under perioden. Kommunens lånebehov, exklusive bolagskoncernen, bedöms ligga mellan 0 – 200 mnkr under planperioden. 2029 är inriktningen att kommunen uppnår en självfinansieringsgrad om 100 %, exklusive bolagskoncernen. Räntekostnaderna prognostiseras minska med 14,2 mnkr mellan 2024 och 2025. För perioden 2025–2027 är ökningen marginell. Effekten mellan 2024 och 2025 förklaras av lägre räntor. Under planperioden 2025–2027 beräknas kommunens ränta till 2,16 %, 2,17 % respektive 2,28 %.

Under 2025 löper kommunens finansiella leasingavtal avseende vindkraftverken på Lövestaviken ut vilket medför att kommunen är förpliktigad att lösa ut vindkraftverken till ett belopp på cirka 47 mnkr.

### Förmedlade lån till kommunägda bolag

De kommunägda bolagens lån bedöms under kvarstående del av 2024 öka med 215 mnkr till 2 972 mnkr vid utgången av 2024. Bedömda räntor och lån framgår i tabell nedan. För budgetåret beräknas ett lånebehov på ungefär 540 mnkr för kommunkoncernen. Förslag till beslut uppgår till 800 mnkr om behovet skulle öka.

Räntor och lån	2024	2025	2026	2027
Genomsnittsränta kommunens lån inkl. swapar, %	3,43	2,16	2,17	2,28
Lånevolym kommunen, mnkr	1 566	1 677	1 621	1 572
Genomsnittsränta bolagen exkl. Stadshus lån, exkl. swapar, %	4,36	2,58	2,51	2,72
Lånevolym förmedlade lån, mnkr	2 972	3 403	3 700	3 827
<b>Summa lån exkl. Stadshus AB</b>	<b>4 538</b>	<b>5 080</b>	<b>5 321</b>	<b>5 399</b>
<b>Stadshus AB</b>	<b>225</b>	<b>225</b>	<b>225</b>	<b>225</b>
<b>Summa lån kommunkoncernen</b>	<b>4 763</b>	<b>5 305</b>	<b>5 546</b>	<b>5 624</b>

*Kommentar: Kommunens lånevolym 2024 inkl. leasingskuld Vindkraftverk, SEB som antas amorteras 2025 med cirka 47 mnkr. I förmedlade lån ingår inte Stadshus AB om 225 mnkr i lånevolym. Dessa lån förmedlas inte.*



Foto: Destination Falkenberg

# Ekonomiska rapporter

## Resultatbudget

Resultatbudget, mnkr	Budget 2025	Ram 2026	Plan 2027
Verksamhetens intäkter och kostnader	-3 220,8	-3 334,4	-3 460,5
Avskrivningar	-188,2	-200,6	-199,8
<b>Verksamhetens nettokostnader</b>	<b>-3 409,0</b>	<b>-3 534,9</b>	<b>-3 660,3</b>
Skatteintäkter	2 491,5	2 604,0	2 715,9
Generella statsbidrag	1 001,1	1 039,9	1 056,8
<b>Verksamhetens resultat</b>	<b>83,6</b>	<b>109,0</b>	<b>112,4</b>
Finansiella intäkter	112,2	120,3	134,9
Finansiella kostnader	-126,3	-132,7	-147,2
<b>Årets resultat</b>	<b>69,4</b>	<b>96,6</b>	<b>100,0</b>
Resultatandel av skatteintäkter och generella statsbidrag	2,0%	2,7%	2,7%
Förändring av nettokostnader	4,1%	3,6%	3,5%
Förändring av skatter och generella statsbidrag	5,2%	4,3%	3,5%

I budget 2024 var kostnadsökningen högre än intäktsökningen och den budgeterade resultatandelen nådde endast 1,0 %. De kraftigt ökade kostnaderna 2024 innebär en ny högre basnivå för kostnaderna och det blir därför en större utmaning att nå en låg procentuell ökning av kostnaderna 2025 och därmed också att nå resultatmålet. Detta innebär att 2025 är det år under planperioden med lägst budgeterad resultatandel, trots att året har det mest gynnsamma förhållandet mellan tillväxten av intäkter och kostnader.

Den budgeterade resultatandelen uppgår till 2,0 % för 2025 vilket är i linje med kommunens resultatmål. Intäkterna från skatter, utjämning och generella statsbidrag förväntas öka med 5,2 %, medan kostnaderna beräknas öka med 4,1 %. Framför allt är det en stor ökning av intäkterna i utjämningssystemet som bidrar till den höga tillväxten på 5,2 %. Att kostnadsutvecklingen uppgår till 4,1 %, trots markant minskade pensionskostnader, beror framför allt på stora kostnadsökningar på socialnämnden och ökade lokalkostnader. De finansiella nettokostnaderna minskar något mellan 2024 och 2025. Räntekostnaderna minskar markant tack vare de lägre räntorna men samtidigt är den budgeterade utdelningen från bolagskoncernen lägre.

För 2026 budgeteras en resultatandel på 2,7 % vilket överstiger kommunens resultatmål på 2,0 %. Intäkterna från skatter, utjämning och generella statsbidrag förväntas öka med 4,3 % medan kostnaderna beräknas öka med 3,6 %, vilket är mer normala ökning. Tack vare utgångsläget i budget 2025 där resultatandelen nådde 2,0 % samt att förhållandet mellan tillväxten av intäkter och kostnader är positivt förbättras resultatandelen mellan 2025 och 2026. De finansiella posterna är relativt oförändrade mellan 2025 och 2026.

Även för 2027 budgeteras resultatandelen till 2,7 %. Intäkterna från skatter, utjämning och generella statsbidrag förväntas öka med 3,5 % vilket matchar kostnadsökningen på 3,5 %. Detta innebär att resultatandelen förblir oförändrad. Den låga ökningen av intäkterna beror främst på låga ökning i utjämningssystemet. De finansiella posterna 2027 förväntas ligga på samma nivå som 2026. Den genomsnittliga resultatandelen under planperioden uppgår till 2,4 %.

## Sammanställd budget för kommunkoncernen

Resultatbudget kommunkoncernen, mnkr	2025	2026	2027
Verksamhetens intäkter och kostnader	-2 956,1	-3 023,6	-3 122,6
Avskrivningar och nedskrivningar	-321,2	-343,5	-350,8
<b>Verksamhetens nettokostnad</b>	<b>-3 277,3</b>	<b>-3 367,1</b>	<b>-3 473,4</b>
Skatteintäkter	2 491,5	2 604,0	2 715,9
Generella statsbidrag och utjämning	1 001,1	1 039,9	1 056,8
<b>Verksamhetens resultat</b>	<b>215,3</b>	<b>276,8</b>	<b>299,3</b>
Finansiella intäkter	15,1	16,6	17,5
Finansiella kostnader	-129,6	-143,2	-154,2
<b>Resultat efter finansiella kostnader</b>	<b>100,8</b>	<b>150,2</b>	<b>162,6</b>
Uppskjuten skatt	0,0	0,0	0,0
Skatt på årets resultat	-6,1	-6,1	-6,1
<b>Årets resultat</b>	<b>94,7</b>	<b>144,1</b>	<b>156,6</b>
<b>Årets resultat exkl. jämförelsestörande poster</b>	<b>94,7</b>	<b>144,1</b>	<b>156,6</b>

## Balansbudget, kommunen

Balansbudget, mnkr	2025	2026	2027
<b>Tillgångar</b>			
<b>Anläggningstillgångar</b>			
Materiella anläggningstillgångar	4 470,8	4 550,6	4 661,5
Finansiella anläggningstillgångar	3 719,1	4 008,7	4 153,4
<b>Summa anläggningstillgångar</b>	<b>8 189,9</b>	<b>8 559,3</b>	<b>8 815,0</b>
<b>Omsättningstillgångar</b>			
Lager	61,4	56,4	51,4
Kortfristiga fordringar	353,5	357,0	360,6
Kassa och bank	215,8	211,0	211,7
<b>Summa omsättningstillgångar</b>	<b>630,7</b>	<b>624,4</b>	<b>623,7</b>
<b>Summa tillgångar</b>	<b>8 820,6</b>	<b>9 183,7</b>	<b>9 438,7</b>
<b>Eget kapital, avsättningar och skulder</b>			
<b>Eget kapital</b>			
Årets resultat	69,4	96,6	100,0
Akkumulerad resultatutjämningsreserv	322,7	322,7	322,7
Akkumulerad resultatreserv	34,5	70,9	108,6
Övrigt eget kapital	1 890,4	1 923,4	1 982,3
<b>Summa eget kapital</b>	<b>2 317,0</b>	<b>2 413,6</b>	<b>2 513,6</b>
<b>Avsättningar</b>			
Pensioner och liknande förpliktelser	41,5	42,2	43,9
Övriga avsättningar	0,0	0,0	0,0
<b>Summa avsättningar</b>	<b>41,5</b>	<b>42,2</b>	<b>43,9</b>
<b>Skulder</b>			
Långfristiga skulder	5 809,6	6 018,9	6 065,1
Kortfristiga skulder	652,5	709,0	816,1
<b>Summa skulder</b>	<b>6 462,1</b>	<b>6 727,9</b>	<b>6 881,2</b>
<b>Summa eget kapital, avsättningar och skulder</b>	<b>8 820,6</b>	<b>9 183,7</b>	<b>9 438,7</b>

# Balansbudget, kommunkoncern

Balansbudget, mnkr	2025	2026	2027
<b>Tillgångar</b>			
<b>Anläggningstillgångar</b>			
Imateriella anläggningstillgångar	6,3	6,2	6,1
Materiella anläggningstillgångar	8 678,1	9 102,2	9 406,0
Finansiella anläggningstillgångar	87,6	87,1	86,6
<b>Summa anläggningstillgångar</b>	<b>8 772,0</b>	<b>9 195,5</b>	<b>9 498,7</b>
<b>Omsättningstillgångar</b>			
Lager	68,0	63,0	58,0
Kortfristiga fordringar	426,4	432,1	438,9
Kassa och bank	216,0	211,3	212,0
<b>Summa omsättningstillgångar</b>	<b>710,4</b>	<b>706,4</b>	<b>708,9</b>
<b>Summa tillgångar</b>	<b>9 482,4</b>	<b>9 901,9</b>	<b>10 207,6</b>
<b>Eget kapital, avsättningar och skulder</b>			
<b>Eget kapital</b>			
Årets resultat	94,7	144,1	156,6
Akkumulerad resultatutjämningsreserv	322,7	322,7	322,7
Akkumulerad resultatreserv	34,5	70,9	108,6
Övrigt eget kapital	2 433,0	2 512,2	2 639,8
<b>Summa eget kapital</b>	<b>2 884,9</b>	<b>3 049,9</b>	<b>3 227,7</b>
<b>Avsättningar</b>			
Pensioner och liknande förpliktelser	38,3	39,9	42,3
Övriga avsättningar	148,5	147,7	146,9
<b>Summa avsättningar</b>	<b>186,8</b>	<b>187,6</b>	<b>189,2</b>
<b>Skulder</b>			
Långfristiga skulder	5 726,9	5 922,1	5 945,6
Kortfristiga skulder	683,8	742,3	845,0
<b>Summa skulder</b>	<b>6 410,7</b>	<b>6 664,4</b>	<b>6 790,6</b>
<b>Summa eget kapital, avsättningar och skulder</b>	<b>9 482,4</b>	<b>9 901,9</b>	<b>10 207,6</b>

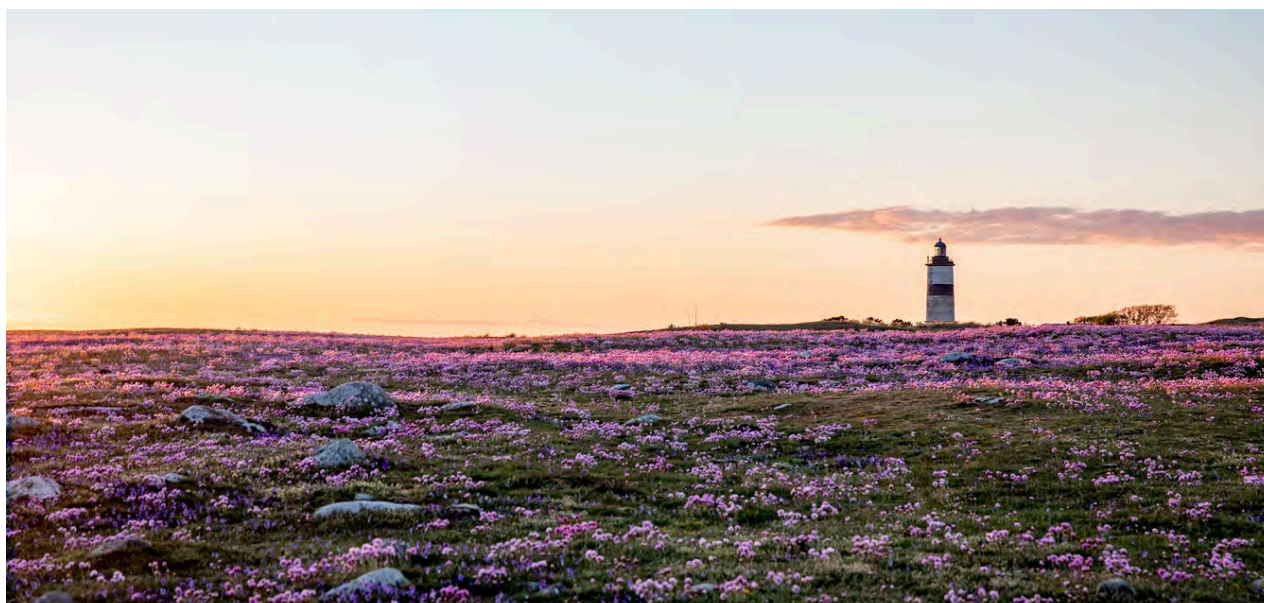


Foto: Destination Falkenberg

# Finansieringsbudget, kommunen

Finansieringsbudget, mnkr	2025	2026	2027
<b>Den löpande verksamheten</b>			
Årets resultat	69,4	96,6	100,0
Justeringar för avskrivningar	188,2	200,6	199,8
Justering för förändring av avsättningar	1,4	0,8	1,6
Justering för övriga poster	0,0	0,0	0,0
<b>Medel från verksamheten före förändring av rörelsekapital</b>	<b>259,0</b>	<b>298,0</b>	<b>301,4</b>
<b>Den löpande verksamheten</b>			
+/- Minskning/ökning lager	4,0	5,0	5,0
+/- Minskning/ökning kortfristiga fordringar	-3,5	-3,5	-3,6
+/- Ökning/minskning övriga kortfristiga skulder	6,5	56,5	107,1
<b>Kassaflöde från den löpande verksamheten</b>	<b>266,0</b>	<b>355,9</b>	<b>409,9</b>
<b>Investeringsverksamheten</b>			
Investeringar i fastigheter och inventarier	-313,4	-280,4	-310,7
Försäljning av fastigheter och inventarier	0,0	0,0	0,0
Övriga materiella anläggningstillgångar	0,0	0,0	0,0
+/- Minskning/ökning av övriga finansiella anläggningstillgångar	-459,0	-289,6	-144,8
<b>Kassaflöde från investeringsverksamheten</b>	<b>-772,4</b>	<b>-569,9</b>	<b>-455,5</b>
<b>Finansieringsverksamheten</b>			
Nyupptagna långfristiga lån	542,7	240,7	78,1
Minskning långfristiga skulder	-31,2	-31,5	-31,8
<b>Kassaflöde från finansieringsverksamheten</b>	<b>511,5</b>	<b>209,2</b>	<b>46,3</b>
<b>Årets kassaflöde</b>	<b>5,1</b>	<b>-4,8</b>	<b>0,8</b>
Likvida medel vid årets början	207,5	212,6	207,8
Likvida medel vid årets slut	212,6	207,8	208,6
<b>+/- Ökning/minskning av kassa och bank</b>	<b>5,1</b>	<b>-4,8</b>	<b>0,8</b>



Foto: Destination Falkenberg

# Drifts- och investeringsbudget

## Driftsbudget 2025-2027

### Nämndernas ramar samt förändring mellan åren under planperioden

Driftsbudget, tkr	Budget 2024	Förändring 2025	Budget 2025	Förändring 2026	Ram 2026	Förändring 2027	Plan 2027
Kommunstyrelsen exkl affärsverksamhet	-216 855	52	-216 803	-3 919	-220 722	-3 027	-223 749
Kommunstyrelsen, affärsverksamhet	6 942	-2 277	4 665	-44	4 621	146	4 767
Barn- och utbildningsnämnden	-1 392 036	-13 658	-1 405 694	-8 276	-1 413 969	13 446	-1 400 523
Socialnämnden exkl ekonomiskt bistånd	-1 139 258	-81 476	-1 220 734	-45 135	-1 265 869	-34 099	-1 299 968
Ekonomiskt bistånd	-43 450	-2 000	-45 450	0	-45 450	0	-45 450
Kultur-, fritids- och teknknämnden	-283 799	-9 388	-293 187	353	-292 834	-4 447	-297 280
Servicenämnden	-166 777	-1 336	-168 113	-4 344	-172 457	-303	-172 760
Miljö- och hälsoskyddsnämnden	-11 963	258	-11 705	-37	-11 742	-41	-11 783
Bygglovsnämnden	-8 896	-85	-8 981	-125	-9 106	-127	-9 233
Överförmyndarnämnden	-4 368	-696	-5 064	210	-4 854	-68	-4 922
Revisionen	-1 874	-36	-1 910	9	-1 901	10	-1 892
Centralt avsatta nämndsmedel*	-10 514	-74 393	-84 906	-95 571	-180 477	-87 413	-267 890
<b>Summa nämnder</b>	<b>-3 272 848</b>	<b>-185 034</b>	<b>-3 457 882</b>	<b>-156 878</b>	<b>-3 614 760</b>	<b>-115 923</b>	<b>-3 730 683</b>
Kommungemensamma poster**	2 981	45 855	48 836	31 014	79 850	-9 460	70 391
<b>Summa verksamhetens nettokostnad</b>	<b>-3 269 867</b>	<b>-139 179</b>	<b>-3 409 046</b>	<b>-125 864</b>	<b>-3 534 909</b>	<b>-125 383</b>	<b>-3 660 292</b>
Skatteintäkter	2 393 675	97 835	2 491 510	112 524	2 604 034	111 831	2 715 865
Generella statsbidrag	926 541	74 553	1 001 094	38 775	1 039 869	16 953	1 056 822
Finansnetto	-17 963	3 803	-14 160	1 791	-12 369	-2	-12 371
<b>Resultat</b>	<b>32 387</b>	<b>37 012</b>	<b>69 398</b>	<b>27 226</b>	<b>96 624</b>	<b>3 399</b>	<b>100 024</b>

\*avser centralt avsatta medel till nämnderna för löneökningar (67,3 mnkr respektive 150,0 mnkr och 234,9 mnkr), kapitalkostnader för nya investeringar (13,2 mnkr respektive 26,8 mnkr och 28,8 mnkr) samt övrigt (4,4 mnkr respektive 3,7 mnkr och 4,2 mnkr). Medlen fördelas till nämnderna när beloppen är fastställda.

\*\*avser pensionskostnader, ökning semesterlöneskuld och vissa riktade statsbidrag samt interna intäkter från nämnderna för schablondebitering av kollektivavtalade pensionsavgifter och internränta. Internränta är en intern budgetregelringspost för att fördela ränta så den belastar nämnden som förvaltar anläggningen.

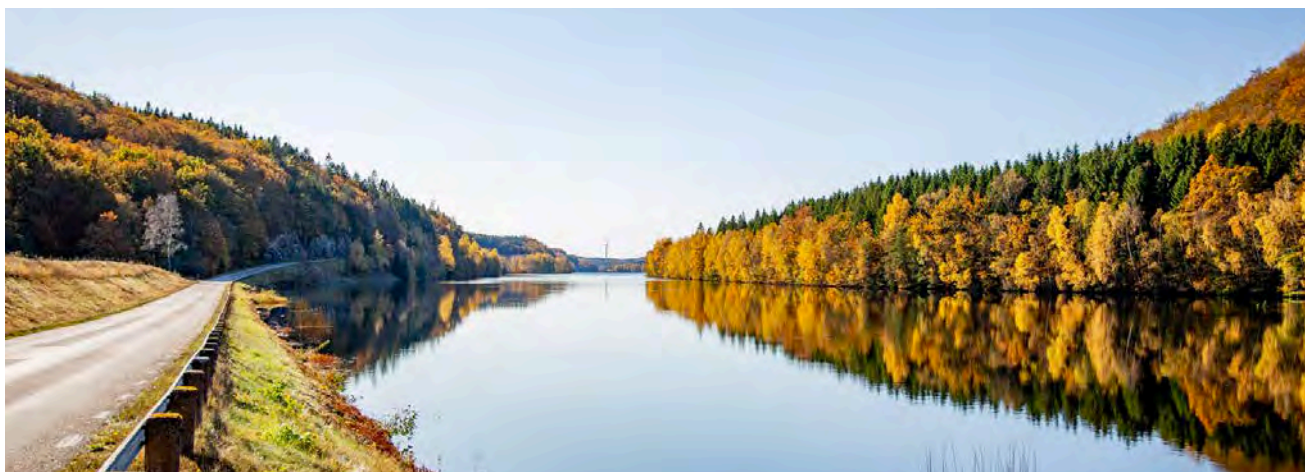


Foto: Destination Falkenberg

## Nämndernas ramar 2025 samt förändring sedan budget 2024

Nämnd, tkr	Budget 2024	Volymförändring	Resurstilldelning	Politiska prioriteringar	Effekt av verksamhetsöversyn	Summa tilldelning	Regleringsposter	Budget 2025
Kommunstyrelsen exkl affärsverksamhet	216 855		10 995	3 270	-1 450	12 815	-12 867	216 803
Kommunstyrelsen, affärsverksamhet	-6 942		2 277			2 277		-4 665
Barn- och utbildningsnämnden	1 392 036	-15 389	31 454	4 000		20 065	-6 407	1 405 694
Socialnämnden exkl ekonomiskt bistånd	1 139 258	905	91 980	8 700		101 585	-20 109	1 220 734
Ekonomiskt bistånd	43 450			2 000		2 000		45 450
Kultur-, fritids- och teknikinämnden	283 799	3 220	3 276	8 080	-1 951	12 625	-3 237	293 187
Servicenämnden	166 777	1 189	1 059	3 650	-1 633	4 265	-2 929	168 113
Miljö- och hälsoskyddsnämnden	11 963		383		-120	264	-522	11 705
Bygglövsnämnden	8 896		302	200	-89	413	-328	8 981
Överförmyndarnämnden	4 368		255	441		696		5 064
Revisionen	1 874		69		-19	51	-14	1 911
<b>Summa nämndernas ramar</b>	<b>3 262 334</b>	<b>-10 074</b>	<b>142 050</b>	<b>30 341</b>	<b>-5 262</b>	<b>157 055</b>	<b>-46 413</b>	<b>3 372 976</b>

## Nämndernas tilldelning 2025-2027

Nämndernas tilldelning uppgår till 200,5 mnkr under planperioden och delas upp i volymförändringar, resurstilldelning, politiska prioriteringar, effekt av verksamhetsöversyn samt regleringsposter. Nedan redogörs för vad de olika posterna består av. Specifikation av nämndernas ramar i tabellform finns i bilagan "Nämndernas ramar".

Nämndernas tilldelning, tkr	2025	2026	2027	Summa 2025-2027
1. Volymförändringar	-10 074	24 107	14 953	28 986
2. Resurstilldelning	142 050	56 524	35 321	233 895
3. Politiska prioriteringar	30 341	2 639	1 170	34 150
4. Effekt av verksamhetsöversyn	-5 262	-21 963	-22 934	-50 159
<b>Summa tilldelning exklusive regleringsposter</b>	<b>157 055</b>	<b>61 307</b>	<b>28 510</b>	<b>246 872</b>
4. Regleringsposter	-46 413	0	0	-46 413
<b>Summa nämndernas tilldelning</b>	<b>110 642</b>	<b>61 307</b>	<b>28 510</b>	<b>200 459</b>

### 1. Volymförändringar

Med utgångspunkt i kommunens befolkningsprognos gör barn- och utbildningsnämnden och socialnämnden bedömningar av förändringar i antalet barn och elever respektive vård- och omsorgstagare. Antalet måltider som produceras av servicenämnden baseras på dessa prognoser. I början av planperioden minskar volymerna på grund av tidigare överskattningar samt att befolkningen i vissa åldersgrupper minskar. På barn- och utbildningsnämnden och socialnämnden är budgeten för volymer omfattande och utgör cirka 80–90 % av deras totala budgetramar. Kultur-, fritids- och teknikinämnden prognostiserar förändringar i volymer i form av tillkommande skötselytor baserat på investeringar och exploateringar. Under planperioden uppgår de totala volymförändringarna till 29,0 mnkr.

Volymförändringar, tkr	2025	2026	2027	Summa 2025-2027
Barn- och utbildningsnämnden	-15 389	209	-10 265	<b>-25 445</b>
Socialnämnden	905	22 602	23 629	<b>47 136</b>
Servicenämnden	1 189	932	659	<b>2 780</b>
Kultur-, fritids- och tekniknämnden	3 220	365	930	<b>4 515</b>
<b>Summa volymförändringar</b>	<b>-10 074</b>	<b>24 107</b>	<b>14 953</b>	<b>28 986</b>

## 2. Resurstilldelning

### Pris- och demografiuppräknig

Det sker en prisuppräknig för att kompensera för kostnadsökningar till följd av prisförändringar och inflation. Verksamheter som inte justeras för förändrade volymer i barnomsorg, skola samt vård och omsorg erhåller även en demografijustering baserad på befolkningstillväxten i kommunens befolkningsprognos. Kompensationen för pris- och demografiuppräknig uppgår till drygt 40 mnkr under planperioden.

### Lokal- och kapitalkostnader

Nämndernas budgetramar justeras för förändrade lokalkostnader. Förändringar i budgeten mellan åren beror på tillkommande eller avgående lokalyta samt justering av de kostnader som ingår i hyran. Barn- och utbildningsnämndens budgetram justeras även för hur ökade/minskade lokalkostnader påverkar bidraget till verksamheter under annan huvudman.

Under planperioden ökar kommunens lokalkostnader med totalt 37,0 mnkr. Den främsta orsaken till den stora ökningen är Tröingeskolan som öppnar höstterminen 2025. Andra anledningar är nybyggnation av en förskola i Vinberg samt öppnandet av seniorkvarteret Trädgården. Kultur-, fritids- och tekniknämndens ram justeras också för tillfälliga kostnader för evakuering och avetablering av lokaler. Nämndernas budget justeras även för de kapitalkostnader som inte avser lokaler. Kapitalkostnader för nya investeringar som ännu inte tagits i bruk budgeteras under centralt avsatta nämndsmedel.

### Löneökningar och uppräknig av köpt verksamhet

Under 2025 erhåller nämnderna drygt 17 mnkr för att uppnå helårseffekt av 2024 års löneökningar. Socialnämnden får dessutom 48 mnkr för att täcka ökade kostnader för köpt verksamhet under planperioden. Planårens löneökningar och ökade kostnader för barn- och utbildningsnämndens köpta verksamhet är budgeterade under centralt avsatta nämndsmedel. och uppgår till cirka 235 mnkr. När de lokala förhandlingarna är klara får nämnderna full kompensation baserat på avtalens utfall. Från och med 2025 kommer socialnämnden också få ersättning för ökade Ob-tilllägg.

### Pension och förändrat personalomkostnadspålägg

Kommunens pensionskostnader budgeteras under kommungemensamma poster och beräknas till 213 mnkr för 2025. Detta är en minskning med nästan 65 mnkr jämfört med 2024. Minskningen beror på att prisbasbeloppet, som påverkar pensionskostnaderna, sjunker på grund av en lägre inflation. För 2026 och 2027 beräknas pensionskostnaderna till cirka 195 mnkr respektive 207 mnkr.

Under kommungemensamma poster budgeteras även en intäkt från nämnderna för kollektivavtalade pensionsavgifter, som är en del av kommunens pensionskostnader. Debiteringen till nämnderna sker genom ett personalomkostnadspålägg som justeras ned 2025 för att matcha de minskade kostnaderna. Justeringen beskrivs närmare under rubriken Regleringsposter.

### Övrig resurstilldelning

I takt med att äldreboendet i kvarteret Trädgården öppnar ökar andelen platser inom särskilt boende medan insatsen hemtjänst, som har ett lägre genomsnittspris, minskar. Förändringen i insatsmixen leder till succesivt ökade kostnader för socialnämnden som kompenseras med drygt 59 mnkr under planperioden. Kvarteret är utformat för att skapa en känsla av trygghet, helhet och närhet och vara en attraktiv plats, både att bo och arbeta i. I kvarteret, som är inriktat mot seniorer, finns flera olika boendeformer och typer av insatser som gör att resurser och arbetsätt kan användas mer effektivt. Dessa synergieffekter/samordningsvinster har i första läget beräknats för platser inom särskilt boende och de minskade kostnaderna uppskattas uppgå till cirka 4 mnkr under planperioden.

Från och med 2025 får socialnämnden en ökad budgetram med nästan 22 mnkr. Denna ökning är till för att återställa en tidigare minskning av nämndens budget, som gjordes eftersom nämnden hade fått ett stort statsbidrag för satsningar, som kommunen till stor del redan hade genomfört. Nu kommer intäkten från statsbidraget i stället att budgeteras centralt.

Under planperioden förväntas antalet barn och elever i barn- och utbildningsnämndens verksamheter minska kraftigt. För att underlätta denna omställning kommer budgetminskningarna genomföras succesivt. Detta innebär att nämnden får en budgetkompensation på cirka 4 mnkr per år under planperioden.

Från och med 2024 finansieras Destination Falkenberg AB:s verksamhet genom ett kommunalt bidrag. Bidraget budgeteras under kommunstyrelsen som erhåller en ökad budgetram från och med 2025 motsvarande bidraget på cirka 12 mnkr, vilket innefattar en ambitionsökning med 1,5 mnkr.

Under övrig resurstilldelning ingår även andra budgetjusteringar för till exempel riksdagsval, europaparlamentsval, generella statsbidrag avsedda för vissa nämnder samt elproduktion inom affärsverksamheten. För att hantera osäkerheter i omvärlden, såsom krig och inflation, samt för att möta prognoser om en minskande befolkning, avsätts en central reserv på cirka 4 mnkr årligen under planperioden.

## 3. Politiska prioriteringar

De politiska satsningarna uppgår totalt till 34,2 mnkr under planperioden. Nedan presenteras en specifikation av dessa satsningar i både tabell och text. Tabellen visar även hur dessa prioriteringar bidrar till kommunens tre övergripande mål: Utbildning och omsorg med hög kvalitet (1), Ett föredöme inom hållbarhet och trygghet (2) samt Sveriges bästa näringslivskommun (3).

Vissa prioriteringar på barn- och utbildningsnämnden och socialnämnden ska finansieras genom att de tidigare beslutade effektiviseringarna på cirka 8 mnkr respektive cirka 7 mnkr tagits bort. För dessa prioriteringar anges inget belopp i tabellen.

Politiska prioriteringar per nämnd, tkr	2025	2026	2027	KF mål
<b>Kommunstyrelsen</b>				
Utökat bidrag till Destination Falkenberg AB	1 500			3
Insatser mot barnfattigdom	700			2
Centrumlyftet	320		-280	2, 3
Samverkansavtal e-arkiv samt sökplattform för web	560			2
Fördjupad översiktsplan Ullared	300	-150	-150	2
Justering Fegensamverkan	-110			3
<b>Summa Kommunstyrelsen</b>	<b>3 270</b>	<b>-150</b>	<b>-430</b>	
<b>Barn- och utbildningsnämnden</b>				
Särskilda undervisningsgrupper och akutskola	2 700			1, 2
Likvärdiga förutsättningar	1 250	1 250		1, 2
Licenser nationella prov	300	300		1, 2
Justering bidrag till Resurscenter	-250	-250	-250	1, 3
Familjecentral		150		1, 2
Anpassad grundskola, 3 800 tkr*				1, 2
Nattugglan, 2 500 tkr*				2, 3
Anpassat fritidshem, 2 300 tkr*				1, 2
<b>Summa barn- och utbildningsnämnden</b>	<b>4 000</b>	<b>1 450</b>	<b>-250</b>	
<b>Socialnämnden</b>				
Kompensation för avgående statsbidrag, ökad andel SSK	5 200			1
Externa placeringar barn inom LSS	2 700		-1 300	1, 2
Utökad budget för ekonomiskt bistånd	2 000			2
Kompensation för avgående statsbidrag, mötesplats Ullared	1 200			1, 2
Ökat antal fältassistenter	1 200			2
Skolfam	400			1, 2
Marknadsföring och två kostnadsfria besök på familjerådgivningen	100			2
Justering återtagande daglig verksamhet	-1 400			2
Projektmedel 2024 för placeringar barn och unga	-700			2
Familjecentral		400		1, 2
Nattpassens längd, 4 000 tkr*				2
Tidiga samordnade insatser, TSI, 2 500 tkr*				1, 2
<b>Summa socialnämnden</b>	<b>10 700</b>	<b>400</b>	<b>-1 300</b>	
<b>Kultur-, fritids- och tekniknämnden</b>				
Bidrag till förening för konstgräs	3 000	-3 000	3 000	2
Utökat stöd till föreningslivet, anläggningar	2 000			2
Utökat LOK-stöd till föreningslivet	1 400			2
Kvällsvandringar	680			2
Föreningsbidrag till elitklubbar	500			2
Ökat bidrag till studieförbund	500			1, 2
Go FBG		780		1, 2, 3
Utökning satsningar på landsbygden		250		1, 2, 3
<b>Summa kultur-, fritids- och tekniknämnden</b>	<b>8 080</b>	<b>-1 970</b>	<b>3 000</b>	

Politiska prioriteringar per nämnd, tkr	2025	2026	2027	KF mål
<b>Servicenämnden</b>				
Utökad övervakning IT-miljö	850	1 650		1, 2, 3
Utökad lagringstid i molnet, Microsoft 365	600	1 100		1, 2, 3
Måltidspersonal Tröingeskolan och Vinbergs förskola	650	900		1
IT-drift, ökad kostnad användarlicenser	900			1, 2, 3
Lagförändringar inom upphandlingsområdet	800			1, 2, 3
Projektkostnad utredning inför upphandling av IT-drift	600	-600		1, 2, 3
Utökning av övergripande resurs	400			1, 2, 3
Driftskostnader kopplat till IT-investering	50			1, 2, 3
Mattransporter, Trädgården		300	150	1
Justering säkerhetsuppdatering serveroperativ	-750			
Justering projektledning från fordonsverksamhet till mobilitetsservice	-450			
<b>Summa servicenämnden</b>	<b>3 650</b>	<b>3 350</b>	<b>150</b>	
<b>Bygglövsnämnden</b>				
Medel för bidrag till bostadsanpassning	200			2
<b>Summa Bygglövsnämnden</b>	<b>200</b>			
<b>Överförmyndarnämnden</b>				
Digitaliseringsprojekt	441	-441		2
<b>Summa Överförmyndarnämnden</b>	<b>441</b>	<b>-441</b>		
<b>Summa politiska prioriteringar</b>	<b>30 341</b>	<b>2 639</b>	<b>1 170</b>	

## Kommunstyrelsen

### Utökad bidrag till Destination Falkenberg AB (mål 3)

För att säkerställa att det kommunala bolaget Destination Falkenberg AB kan fortsätta sitt arbete med att behålla och utveckla Falkenbergs starka position som en attraktiv destination i Sverige samt för att upprätthålla inflyttningstakten till kommunen, tilldelas bolaget ett utökad bidrag på 1 500 tkr från 2025.

### Insatser mot barnfattigdom (mål 2)

Som ett led i kommunens övergripande arbete med social hållbarhet tilldelas 700 tkr för insatser mot barnfattigdom från 2025.

### Centrumlyftet (mål 2 & 3)

Kompensation sker med 320 tkr under 2025 och 2026 för ökade driftskostnader i samband med investeringen Centrumlyftet. I budget 2027 kvarstår en budget på 40 tkr avseende licenskostnader för digitala skyltar som visar antal tillgängliga parkeringsplatser i stadskärnan. Läs mer om centrumlyftet i avsnittet om investeringar.

### Samverkansavtal e-arkiv samt sökplattform för web (mål 2)

Under de senaste åren har Falkenberg samverkat med Hylte och Laholm kring ett gemensamt e-arkiv. Från 2025 övergår projektet i ett nytt samverkansavtal. Falkenbergs andel av resurserna

samt löpande systemkostnader i det nya samverkansavtalet innebär ökade kostnader med 500 tkr, varav 250 tkr är beslutat sen tidigare. Det tilldelas även 60 tkr för driftskostnader för sökplattform för web.

### **Fördjupad översiktsplan Ullared (mål 2)**

Under 2025 och 2026 ska en fördjupad översiktsplan för Ullared arbetas fram. Det mesta av arbetet utförs internt men för vissa delar av arbetet finns behov av att anlita konsulter. Nämnden kompenseras för de ökade kostnaderna som beräknas bli 450 tkr fördelat över de två åren.

### **Justering Fegensamverkan (mål 3)**

Under 2022 tecknades ett nytt samverkansavtal med styrgruppen för Fegensamverkan. Under 2023 och 2024 skulle en långsiktig utvecklingsstrategi avseende besöksnäring i Fegenområdet arbetas fram och det bedömdes innebära ökade kostnader med 110 tkr per år. Den tilldelade budgeten justeras ner 2025 med motsvarande belopp i samband med utvecklingsstrategin är framtagen.

## **Barn- och utbildningsnämnden**

### **Särskilda undervisningsgrupper och akutskola (mål 1 & 2)**

För att säkerställa alla elevers rätt till utbildning behöver det finnas olika sätt att organisera undervisningen. Barn- och utbildningsnämnden har identifierat behov av att stärka personalresurserna för att kunna arbeta vidare med en akutskola för elever som tillfälligt inte kan vara på sin hemskola. Dessutom finns ett behov för elever med problematisk skolfrånvaro att få stöd på andra platser än den ordinarie skolan genom särskilda undervisningsgrupper. För att hantera dessa behov tilldelas nämnden 2 700 tkr från 2025 motsvarande fyra nya tjänster.

### **Likvärdiga förutsättningar (mål 1 & 2)**

Kostnader för stödbehov för barn och elever inom förskola och förskoleklass som förväntas tillhöra den anpassade grundskolan är idag ofinansierade. När eleverna senare skrivs in i anpassade grundskolan kompenseras nämnden genom kommunens resursfördelningsmodell. Nämndens budgetram ökas från 2025 med 1 250 tkr och ytterligare 1 250 från tkr 2026 för att nämnden i fortsättningen ska kunna möta de ökade behoven av stöd.

### **Licenser nationella prov (mål 1 & 2)**

Från 2024 får nämnden kompensation för driftskostnader kopplade till en investering i digital infrastruktur inför införandet av digitala nationella prov. Tilldelningen sker successivt i takt med utbyggnad av infrastruktur och ökning av digitala prov i verksamheterna. Under 2025 utökas budgeten med 300 tkr till 600 tkr och 2026 erhåller nämnden ytterligare 300 tkr och den totala ramökningen för driftskostnaderna uppgår till 900 tkr från 2026.

### **Justering bidrag till Resurscenter (mål 1 & 3)**

Resurscenter tilldelades 2024 ett tidsbegränsat bidrag på 750 tkr med syfte att ge befintlig verksamhet möjlighet att ställa om och anpassa sig till de nya förutsättningarna när antalet deltagare från både Arbetsförmedlingen och kommunen minskar. Under planperioden justeras bidraget ned med 250 tkr per år och uppgår därmed till 500 tkr 2025, 250 tkr 2026 och 0 kr 2027. Justeringen sker på barn- och utbildningsnämnden eftersom arbetsmarknads-avdelningen flyttas från kommunstyrelsen till barn- och utbildningsnämnden 2025.

**Familjecentral (mål 1 & 2)**

Barn- och utbildningsnämnden och socialnämnden för en dialog med Region Halland för att upprätta ett samverkansavtal med målsättning att under 2026 öppna en familjecentral i centrala Falkenberg. Region och kommun bidrar med resurser för sina respektive ansvarsområden inom mödravård, barnhälsovård, öppen förskola och socialtjänst samt delar av lokalkostnaden. För barn- och utbildningsnämnden innebär detta en utökad tjänstgöringsgrad för en pedagog vilket motsvarar en ökning av budget med 150 tkr.

**\* Anpassad grundskola (mål 1 & 2)**

De senaste åren har behovet av omsorg för elever i anpassad grundskola ökat. Fler elever behöver ha undervisning i mindre grupper eller en-till-en undervisning. Samtidigt har antalet elever ökat markant vilket lett till stora underskott i verksamheten. För att klara en budget i balans behöver budgeten utökas med 3 800 tkr. För att möta det ökade behovet har nämndens tidigare beslutade effektivisering 2025 på cirka 8 mnkr tagits bort.

**\* Nattugglan (mål 2 & 3)**

Verksamheten har för närvarande 25 förskolebarn och 22 fritidshemsbarn som behöver omsorg på kvällar, nätter och helger. Behovet från vårdnadshavare har ökat över tid och det finns nu en kö på 14 barn. För att kunna utöka antalet platser och hantera ett underskott kopplat till dubbelbemanning på helger behöver budgeten utökas med 2 500 tkr. För att möta det ökade behovet har nämndens tidigare beslutade effektivisering 2025 på cirka 8 mnkr tagits bort.

**\* Anpassat fritidshem (mål 1 & 2)**

Precis som för anpassad grundskola har anpassat fritidshem ett underskott i verksamheten på grund av ett ökat behov av omsorg och ett markant ökat antal elever. För att klara en budget i balans behöver budgeten utökas med 2 300 tkr. För att möta det ökade behovet har nämndens tidigare beslutade effektivisering 2025 på cirka 8 mnkr tagits bort.

**Socialnämnden**

Kompensation för avgående statsbidrag, ökad andel sjuksköterskor (mål 1)

Med hjälp av ett riktat statsbidrag har socialnämnden ökat andelen sjuksköterskor inom äldreomsorgen. Statsbidraget försvinner 2025 och nämnden får därför en utökad budget med 5 200 tkr från 2025 för att kunna bibehålla den ökade kvalitén som satsningen inneburit.

**Externa placeringar barn inom LSS (mål 1 & 2)**

Socialnämnden har få placeringar av barn inom LSS (Lagen om stöd och service till vissa funktionshindrade) och har därför inga egna LSS-bostäder för målgruppen. I stället köper nämnden platser från externa utförare vilket för närvarande är två platser. Nämndens budget för dessa platser motsvarar ersättningen för vuxna inom LSS men eftersom barnplaceringarna är dyrare innebär det ett underskott för nämnden. Från 2025 tilldelas nämnden 2 700 tkr för att täcka underskottet. Under 2027 och 2028 blir individerna vuxna och kan erbjudas plats på befintliga LSS-boenden i kommunen vilket innebär att budgeten justeras ner.

**Utökad budget för ekonomiskt bistånd (mål 2)**

Budgeten för utbetalning av ekonomiskt bistånd har varit oförändrad sedan många år vilket lett till att nämnden redovisar stora budgetunderskott varje år. Från 2025 tilldelas nämnden 2 000 tkr som ett första steg mot att uppnå en budget i balans.

### **Kompensation för avgående statsbidrag, mötesplats Ullared (mål 1 & 2)**

Mötesplats Ullared startade 2020 och har sedan dess finansierats via ett riktat statsbidrag. Statsbidrag har tagits bort och nämnden tilldelas därför 1 200 tkr från 2025 för att fortsatt kunna driva mötesplatsen och bibehålla den trygghet mötesplatsen innebär för kommunens äldre invånare.

### **Ökat antal fältassistenter (mål 2)**

Falkenbergs kommun jobbar sedan 2021 med SSPF (skola, socialtjänst, polis, fritid) som är ett brotts- och drogförebyggande arbete. För att stärka arbetet ytterligare med förebyggande åtgärder tilldelas socialnämnden 1 200 tkr från 2025 för att anställa ytterligare två fältassistenter som arbetar uppsökande och förebyggande med ungdomar.

### **Skolfam (mål 1 & 2)**

Socialnämnden driver tillsammans med barn- och utbildningsnämnden ett förebyggande arbete för att stärka skolresultat för grundskolebarn i familjehem enligt den etablerade modellen Skolfam. Arbetet har bedrivits av 50 % specialpedagog från barn- och utbildningsnämnden och 50 % psykolog från socialnämnden. Under 2024 utökades tjänsten på barn- och utbildningsnämnden till 100 %. Från 2025 sker även en utökning av tjänsten på socialnämnden till 100 % för att hantera volymökningen och bibehålla ambitionsnivån.

### **Marknadsföring och två kostnadsfria besök på familjerådgivningen (mål 2)**

För att öka medvetenheten om kommunens familjerådgivning ska det ske en extra satsning på marknadsföring. Dessutom kommer de första två besöken att vara kostnadsfria så att alla får möjlighet att ta del av stödet. Nämndens budget utökas med 100 tkr från 2025 för att kunna genomföra denna satsning.

### **Projektmedel 2024 för placeringar barn och unga (mål 2)**

Under 2024 har nämnden drivit ett projekt för att kartlägga hur ökningen av antalet externa placeringar av barn och unga i HVB-hem och SiS-placering kan förebyggas. Budgeten för detta uppgick till 700 tkr och 2025 minskas budgeten med motsvarande belopp då projektet är slutfört.

### **Justering återtagande av daglig verksamhet (mål 2)**

Under 2024 återtog kommunen driften av daglig verksamhet inom LSS i egen regi, vilken tidigare bedrivits av privata utförare. Socialnämndens budgetram justerades ner 2024 till följd av att återtagandet innebar minskade kostnader. Under 2025 sker en ytterligare nedjustering med 1 400 tkr för att uppnå helårseffekt.

### **Familjecentral (mål 1 & 2)**

Socialnämnden och barn- och utbildningsnämnden och för en dialog med Region Halland för att upprätta ett samverkansavtal med målsättning att under 2026 öppna en familjecentral i centrala Falkenberg. Regionen och kommunen bidrar med resurser för sina respektive ansvarsområden inom mödravård, barnhälsovård, öppen förskola och socialtjänst samt delar av lokalkostnaden. För socialnämnden innebär detta en utökning med 50 % socionom vilket motsvarar en ökning av budget med 400 tkr.

### **\* Nattpassens längd (mål 2)**

På grund av stora strukturella underskott arbetar nämnden med handlingsplaner för att Falkenbergs egenregi ska nå en budget i balans. En åtgärd som har övervägts för att minska kostnaderna är att korta ner nattpassen från tio till nio timmar. För att möjliggöra att nattpassen

fortsatt kan vara tio timmar har nämndens tidigare beslutade effektivisering 2025 på cirka 7 miljoner kronor tagits bort.

#### \* Tidiga samordnade insatser (mål 1 & 2)

Nämnden driver tillsammans med barn- och utbildningsnämnden ett arbete med tidiga samordnade insatser (TSI) för barn och unga vars hälsa riskerar att påverkas negativt. Satsningen har skett succesivt under de senaste åren och under 2025 ska arbetssättet vara implementerat i kommunens samtliga skolområden inklusive det nya skolområdet Tröingeskolan. För att frigöra medel för nämnden att genomföra denna satsning på 2 500 tkr från 2025 har nämndens tidigare beslutade effektivisering 2025 på cirka 7 miljoner kronor tagits bort.

### **Kultur-, fritids- och tekniknämnden**

#### **Bidrag till föreningar för konstgräs (mål 2)**

Under 2025 ges ett bidrag på 3 000 tkr för byte av konstgräs på den föreningsägda konstgräsplanen i Ullared. Under 2027 får även föreningen i Vinberg 3 000 tkr i bidrag för konstgräs.

#### **Utökat stöd till föreningslivet, anläggningar (mål 2)**

Nämndens budgetram utökas med 2 000 tkr från 2025 för att kunna ge föreningar stöd för deras ökade kostnader avseende drift och underhåll av anläggningar.

#### **Utökat LOK-stöd till föreningslivet (mål 2)**

Från 2025 erhåller nämnden en tilldelning med 1 400 tkr för att kunna ge föreningslivet ett utökat bidrag för LOK-stöd (kommunalt lokalt aktivitetsstöd).

#### **Kvällsvandringar (mål 2)**

Under de senaste åren har nämnden haft projektmedel för att genomföra kvällsvandringar. Syftet är att öka tryggheten på platser som har drabbats av skador och otrygghet genom att öka vuxennärvaron. Föreningar utför kvällsvandringarna vilket ger dem en möjlighet att engagera sig socialt i samhället och attrahera fler medlemmar. Dessutom bidrar ersättningen till att förbättra föreningarnas ekonomi. För att satsningen ska kunna fortsätta när projektmedlen är slut tilldelas 680 tkr från 2025.

#### **Föreningsbidrag till elitklubbar (mål 2)**

Från och med 2025 kommer nämnden att tilldelas 500 tkr för att ge bidrag till elitklubbar. I samband med detta ska nämnden ta fram en ny riktlinje för hur bidragen ska hanteras och vilka eventuella motprestationer som krävs.

#### **Ökade bidrag till studieförbund (mål 1 & 2)**

Studieförbundens syfte är att anordna folkbildning och kulturverksamhet i kommunen genom kurser och studiecirklar. Under 2000-talet har den kommunala ersättningen till studieförbunden i Falkenberg varit lägre jämfört med närliggande kommuner. För att öka bidragen tilldelas nämnden 500 tkr från och med 2025.

#### **Go FBG (mål 1, 2 & 3)**

Under de senaste åren har nämnden haft tillfälliga medel för att driva projektet Go FBG. Projektets mål är att ge barn och ungdomar möjlighet att delta i roliga, kostnadsfria och jämlika aktiviteter i sitt närområde med särskilt fokus på föreningssvaga områden. Dessutom syftar

projektet till att hjälpa föreningar att rekrytera nya medlemmar och framtida ledare som kan engagera barn och ungdomar. För att satsningen ska kunna fortsätta när projektmedlen är slut tilldelas 780 tkr från 2026.

### **Utökning satsningar på landsbygden (mål 1, 2 & 3)**

För att främja landsbygdsutveckling och främst utökning av lekplatser på landsbygden utökas nämndens budget för satsningar på landsbygden från 2026 med 250 tkr till 1 000 tkr. Föreningar kan ansöka om medel ur denna pott för olika satsningar utanför Falkenbergs stad.

## **Servicenämnden**

### **Utökad övervakning IT-miljö (mål 1, 2 & 3)**

En allt högre hotbild mot kommunens IT-miljö och ett ökat antal attacker gör att det finns behov av att bevaka och åtgärda incidenter i kommunens IT-miljö dygnet runt under veckans alla dagar. För närvarande sker övervakningen endast under kontorstid på vardagar. För att kunna utöka övervakningen tilldelas 2 500 tkr från och med 2025.

### **Utökad lagringstid i molnet, Microsoft 365 (mål 1, 2 & 3)**

Idag sker kommunens lagring i den backuptjänst som ingår i Office 365. Eftersom verksamheten alltmer övergår till att arbeta och lagra data i Microsofts molnmiljö behöver lagringstiden i molnet utökas. För att möjliggöra denna utökning tilldelas 1 700 tkr från och med 2025.

### **Måltidspersonal Tröingeskolan och Vinbergs förskola (mål 1)**

Tröingeskolan som öppnar höstterminen 2025 kommer att ha ett kök med två matsalar och separata diskrum. Detta kräver mer personal än vad som finns i befintlig budget. Nämndens budget utökas med 1 550 tkr motsvarande två tjänster, fördelat över två år.

### **Användarlicenser IT (mål 1, 2 & 3)**

Kostnaderna för användarlicenser ökar eftersom allt fler inom organisationen behöver högre nivåer av programvarulicenser från Microsoft. Dessutom bidrar inflation och modernisering av programvara för att förbättra säkerheten till ökade kostnader. För att täcka dessa ökade kostnader tilldelas nämnden 900 tkr från och med 2025.

### **Lagförändringar inom upphandlingsområdet (mål 1, 2 & 3)**

Från 2024 tilldelades servicenämnden 800 tkr för att kunna utöka sina resurser gällande arbete med uppföljning av avtalstrohet enligt nytt lagkravsdirektiv inom upphandling. Nämnden erhåller ytterligare 800 tkr från 2025 för samma ändamål.

### **Projektkostnad utredning inför upphandling av IT-drift (mål 1, 2 & 3)**

Inför att avtalet med nuvarande leverantör av IT-service går ut under våren 2027 behöver formerna för kommunens IT-drift utredas av extern kompetens. För att finansiera detta tilldelas nämnden tillfälliga projektmedel på 600 tkr under 2025.

### **Utökning av övergripande resurs (mål 1, 2 & 3)**

Till följd av ökning av servicenämndens verksamhetsområden under de senaste åren tilldelades nämnden 400 tkr från 2024 för att kunna förstärka verksamheten med en stabschef. Från 2025 tilldelas nämnden ytterligare 400 tkr för att uppnå helårseffekt av satsningen.

**Driftskostnader kopplat till IT-investering (mål 1, 2 & 3)**

Nämnden erhåller 50 tkr från 2025 för att kompensera nämnden för ökade driftskostnader kopplat till en investering i kommunens servermiljö.

**Mattransporter, Trädgården (mål 1, 2 & 3)**

När Trädgårdens äldreboende och dagverksamheter successivt öppnar från 2025 kommer mat att levereras dit via mattransporter. För att hantera mattransporterna tilldelas nämnden 450 tkr fördelat över två år.

**Justering säkerhetsuppdatering serveroperativ**

Under 2023 och 2024 erhöll nämnden 750 tkr per år för att säkerhetsuppdatera serveroperativet i syfte att upprätthålla en säker IT-miljö. Budgeten justeras ned 2025 med motsvarande belopp i samband med att säkerhetsuppdateringen är genomförd.

**Justering projektledning från fordonsverksamhet till mobilitetsservice**

Under 2024 tilldelades nämnden 450 tkr för att arbeta med projektledning gällande kommunens övergång från fordonsverksamhet till mobilitetsservice. I samband med att projektet är slut 2025 minskas budgeten med motsvarande belopp.

**Bygglovsnämnden****Medel för bidrag till bostadsanpassning (mål 2)**

De senaste årens kraftigt ökade kostnader inom byggbranschen har lett till högre utbetalade bidrag för bostadsanpassning. För att kompensera för de ökade bidragen tilldelas nämnden 200 tkr från och med 2025.

**Överförmyndarnämnden****Digitaliseringsprojekt (mål 2)**

Tillsammans med samverkanskommunerna Varberg och Mark driver nämnden ett digitaliseringsprojekt med syfte att utveckla processer och metoder för att verksamheten ska kunna arbeta mer effektivt. För att täcka Falkenbergs del av kostnaderna för projektet erhåller nämnden tillfälliga medel på 441 tkr under 2025.

**4. Effekt av verksamhetsöversyn**

Precis som i andra kommuner ökar andelen yngre och äldre invånare i Falkenberg snabbare än andelen arbetsföra invånare. Detta innebär att fler personer behöver försörjas i förhållande till de som kan bidra till deras försörjning. Falkenbergs höga befolkningstillväxt de senaste åren har inneburit stora volymökningar i barnomsorg, skola samt vård och omsorg, vilket även krävt stora investeringar. Kostnaderna för både drift och investeringar har dessutom ökat på grund av hög inflation och högre räntor. För att hålla nere kostnaderna måste kommunen arbeta med förändring och optimering i verksamheterna.

För barn- och utbildningsnämnden och socialnämnden som ansvarar för kommunens mest omfattande kärnverksamheter har verksamhetsöversynen för 2025 strukits för att nämnderna ska kunna hantera de behov som identifierats i deras budgetunderlag. Under 2026 och 2027 uppgår deras verksamhetsöversyn till 0,6 %.

För kultur-, fritids- och tekniknämnden motsvarar verksamhetsöversynen 0,6 % av budgetramen 2025 respektive 0,8 % för 2026 och 2027 medan övriga nämnder har ålagts en verksamhetsöversyn på 1 % under planperioden. I barn- och utbildningsnämnden och socialnämnden ska verksamhetsanpassningarna i möjligaste mån inte leda till effektiviseringar som påverkar personaltätheten i kärnverksamheterna.

### 5. Regleringsposter

För kollektivavtalade pensionsavgifter sker en intern schablondebitering till nämnderna som intäktsförs centralt i kommunen under kommungemensamma poster. Debiteringen till nämnderna sker via ett personalomkostnadspålägg. När pensionskostnaderna minskar 2025 justeras personalomkostnadspålägget ned motsvarande de minskade kostnaderna. Budgetjusteringen fördelas på nämnderna och uppgår till 63 mnkr 2025. Motsvarande justering av intäkterna sker under kommungemensamma poster.

Från och med 2025 kommer kommunens Arbetsmarknadsavdelning att flyttas från kommunstyrelsen till barn- och utbildningsnämnden. I samband med denna förändring överförs cirka 27 mnkr mellan nämnderna.

Under 2024 minskades medlemsavgiften till Räddningsförbundet tillfälligt eftersom förbundet hade en starkare finansiell ställning än vad ägardirektivet kräver. År 2025 återgår medlemsavgiften till ursprunglig nivå vilket innebär att kommunstyrelsens budget justeras upp med cirka 17 mnkr.

## Investeringsbudget 2025-2029

Kommunens investeringsbudget sträcker sig över fem år och investeringarna uppgår totalt till 1 618,1 mnkr under dessa år.

För att hålla nere kommunens investeringsutgifter och samtidigt främja ekonomisk och ekologisk hållbarhet, ska nämnderna i första hand använda befintliga möbler inom kommunkoncernen. Åtgärder bör också vidtas för att förlänga möblernas livslängd. Vid behov av fler möbler bör begagnade möbler prioriteras före nyinköp. För att få full effekt krävs att samtliga verksamheter lämnar in möbler som inte är i bruk till det centrala möbellagret.

### Barn och utbildning

För investeringar inom området barn och utbildning har 183,8 mnkr avsatts under planperioden.

Lagom till höstterminens start 2025 kommer Tröingeskolan att stå klar, en F9-skola med fyra paralleller. Varje hemvist i låg- och mellanstadiet får en egen ingång, och varje stadie har en egen del inne i skolan. Skolan får också två matsalar, en för elever i årskurs F-3 och en för elever i årskurs 4-9. Även skolgården blir uppdelad för att passa barn i olika åldrar. Skolan kommer att ha en idrottshall med flera salar med olika inriktningar. En del av idrottshallen är anpassad för gymnastik. Det avsätts även medel för inventarier och digital infrastruktur.

På Tullbroskolan genomförs ventilationsarbeten som en del av en större renovering. Medel har även avsatts för inventarier och för evakueringslösningar som behövs under arbetets gång.

Senare under planperioden kommer Hertingskolan att byggas om, och en ny fristående byggnad för kök, matsal och undervisningslokaler kommer att tillkomma. Skolan får också en ny hemvist med två klassrum samt lokaler för fritids och musikundervisning.

Investeringar kommer att göras i Okome förskola och skola för att utveckla verksamhetslokalerna så att de blir bättre anpassade för respektive verksamhet. En kommande förstudie ska visa hur skolans befintliga lokaler bäst kan disponeras och vilka eventuella utbyggnader som behövs.

En ny förskola i Vinberg kommer att vara klar under 2025 och den kommer att rymma fyra barngrupper. Föregående års investeringsbudget innefattade även en förskola i Glommen, men bedömningen är nu att denna kan senareläggas till efter planperioden.

Kommunens skolor kommer att uppgradera sin digitala infrastruktur, vilket delvis beror på ett nationellt beslut om att digitalisera nationella prov, och medel avsätts för detta. Dessutom planeras investeringar i lokaler för anpassad grundskola i Skogstorp och renoveringar av hemkunskapsalarna på Tångaskolan och Apelskolan.

Det pågående projektet med integritetsskyddande åtgärder i omklädningsrum, som startade 2024, kommer att utökas. Oljepannan i Ätranskolan kommer att ersättas med bergvärme, vilket minskar både förbrukningen av fossila bränslen och behovet av underhåll, samtidigt som energiförbrukningen sänks.

Utöver inventarier i samband med ny- eller tillbyggnad av lokaler förfogar barn- och utbildningsnämnden över ett årligt anslag för bland annat verksamhetsanpassningar, inventarier och arbetsmiljöåtgärder. Från och med 2025 tilldelas nämnden även ett årligt anslag för reinvesteringar i maskiner för gymnasiets yrkesutbildningar.

## **Kultur, fritid och offentlig miljö**

För investeringar inom området kultur och fritid har 520,5 mnkr avsatts under planperioden.

Det planeras för ett nytt badhus som beräknas stå klart 2029. Badhuset kommer att byggas vid arenaområdet på Kristineslätt och innehålla en 50-meters motionsbassäng, multibassänger och en barnbassäng. I samband med att det nya badhuset öppnar kommer Klitterbadet att avvecklas. För att Klitterbadet ska kunna fortsätta drivas fram till dess att byggnationen av det nya badhuset är klart, avsätts medel för eventuella akuta åtgärder och renoveringar. Även utebadet i Ätran kommer att renoveras.

Centrumlyftet är ett projekt som syftar till att göra Stortorget till ett sommartorg under sommaren 2025 och 2026. Projektets mål är att skapa en levande, trygg och attraktiv mötesplats för både invånare och besökare. Sommartorget kommer också att fungera som en plattform för medborgardialog, där invånarnas behov och önskemål om platsen fångas upp. För att förbättra centrumtrafiken kommer åtgärder att vidtas för att öka användningen av parkeringshus och samlingsparkeringar, samt för att stimulera gång- och cykeltrafik, vilket ska öka besöksflödet och förbättra trafiksäkerheten.

Nyanläggningar och förbättringar planeras för promenadstråken runt Ätran. Förutom parkanläggningar, sociala ytor, konst och belysning kommer även promenadstråken att förbättras för ökad tillgänglighet, till exempel för rullstolar och rullatorer. Investeringen finansieras av en gåva från en kommuninvånare.

Det budgeteras även för åtgärder för att stabilisera delar av Ätrans slänt för att förebygga risk för ras samt för renovering av Fajansbron.

Nya lekmiljöer kommer att byggas vid Gruebäck och Dals ängar. Ett årligt anslag avsätts för underhåll av befintliga lekplatser. Skrea badbrygga kommer att underhållas och få ny belysning. Vidare avsätts medel för att byta ut konstgräset på Falkenbergs idrottsplats. Det ska även anläggas en ny 11-mannaplan med konstgräs. Det budgeteras också för inventarier till Tröinge idrottshall.

Gradängerna på Vallarnas friluftsteater ska bytas ut och Teatergläntan kommer att utrustas med en ny servicebyggnad. Dessutom avsätts medel för att införa källsorteringslösningar på populära platser som torg och stränder, i enlighet med den nya förpackningsförordningen.

### **Social omsorg**

För satsningar inom social omsorg budgeteras investeringar om 19,5 mnkr. Byggnationen av Trädgårdens seniorkvarter pågår. Byggnationen sker i FABO:s regi, och medel för inventarier avsätts på socialnämnden.

Medel har avsatts för att anpassa lokaler och möjliggöra öppnandet av en familjecentral i Falkenberg. Socialnämnden har även ett årligt anslag för inventarier, grundutrustning och hjälpmedel inom vård och omsorg.

### **Infrastruktur**

För infrastrukturella investeringar har totalt 104,1 mnkr avsatts under perioden. Medel satsas på säkra skolvägar och viktiga cykelstråk. Satsningen utgår från Falkenbergs cykelstrategi, med målet att öka andelen cykeltrafik. Detta ska främst ske genom att skapa trygga skolvägar, främja cykling i och mellan tätorter samt utveckla och förstärka cykelnätet i Falkenbergs stad.

Stafsingevägen kommer att byggas om och förses med en gång- och cykelväg. Under 2025 ska en förstudie genomföras för att visa förutsättningarna för en cykelväg i Ullared mellan Hjärtared och Sönnenäng.

I samband med exploatering i Morup kommer ett nytt busstorg att byggas. Medel har även avsatts för underhåll av kajerna i Falkenbergs och Glommens hamn samt för underhållsmuddring i Falkenbergs hamn. En ny cirkulationsplats och en gång- och cykelvägtunnel planeras längs Göteborgsvägen, mellan Arvidstorpsrondellen och Tångarondellen. Utbyggnaden av Kattegattleden, en bilfri cykelled längs Hallandskusten, pågår i samarbete med Trafikverket.

### **Övriga investeringar**

Totalt avsätts 479,4 mnkr för övriga investeringar under planperioden. Ventilationsåtgärder pågår i delar av Stadshuset, och det budgeteras för underhåll av Hertings kraftverk. Medel avsätts även för att införa laddplatser på befintliga parkeringar.

Budget tilldelas 2025 för reservkraft och trygghetspunkter. Tillgång till reservkraft behövs för att säkerställa tillgången till viktiga resurser. Det finns även behov av att organisera så kallade trygghetspunkter dit människor kan vända sig vid större samhällskriser. Förnödenheter, tak över huvudet, krisstöd och möjligheten till information och kommunikation är några exempel på behov som kan behöva tillgodoses.

En satsning på underhåll av fastigheter som har köpts in av strategiska skäl görs för att möjliggöra uthyrning av dessa. Budget avsätts för takomläggning i Falkenbergs hamn och för tillgänglighetsåtgärder i Stadshuset. Det planeras även för en ny räddningsstation i Vessigebro samt underhåll av räddningsstationen i Fegen.

Serviceämnden erhåller ett årligt anslag för IT-investeringar, och 2025 skjuts till extra medel för en redundant serverhall. Det finns även årligt återkommande anslag hos kommunstyrelsen, serviceämnden samt kultur-, fritids- och teknikutskottet, exempelvis för fastighetsunderhåll, infrastruktur samt kultur, fritid och offentliga miljöer.

### **Investeringar inom exploateringsprojekt**

Investeringar inom exploateringsprojekt består av utbyggnad av allmän plats, såsom gator, vägar och grönområden, när områden i kommunen exploateras. Det finns 310,8 mnkr avsatta för detta. De två största projekten under planperioden är utbyggnad av allmän plats i Skrea samt området kring den nya skolan i Tröingedal. Läs vidare om exploateringar under rubriken exploateringsverksamhet.

### **Förstudier**

Flera förstudier kommer att genomföras under de kommande åren. Uppdrag att starta förstudier ges via budgeten enligt kommunens riktlinje för lokalförsörjningsprocessen. En förstudie i ett tidigt skede ger en effektiv planering, även om investeringen ligger i slutet av eller utanför den femåriga planperioden. Vissa förstudier är därför ännu inte upptagna i budgeten. Kultur-, fritids- och teknikutskottet ska genomföra förstudier av följande projekt:

- Om- och tillbyggnad av Okome skola för att tillgodose behov hos förskolan
- Lokalanpassning i Årstadskolan för att möjliggöra användning av de tomställda lokalerna för daglig verksamhet
- Lokalanpassning i Fajansskolan för att möjliggöra användning av de tomställda lokalerna för förskoleverksamhet
- Förskola i Vessigebro
- Särskilt boende i Vessigebro

### **Slutredovisningar**

Enligt kommunens policy för investeringsprocessen ska investeringsprojekt av särskilt intresse slutredovisas till kommunfullmäktige av den nämnd som ansvarar för investeringsbudgeten. Följande av planperiodens investeringar ska slutredovisas till kommunfullmäktige när de har slutförts:

- Anpassad grundskola, Skogstorp
- Integritetsskyddande åtgärder i omklädningsrum
- Hertingskolan, till- och ombyggnad
- Tröingeskolan
- Säkra skolvägar
- Doktors-, strand- och lasarettspromenaden
- Stafsingevägen, inklusive cykelväg
- Cirkulationsplats och GC-tunnel, Göteborgsvägen
- Kattegattleden, bilfri cykelled längs Hallandskusten
- Centrumlyftet
- Nya Badhuset
- Ätran Fritid utebad

Ansv. nämnd		Projekt- budget	Prognos tom 2024	Plan 2025	Plan 2026	Plan 2027	Plan 2028	Plan 2029
<b>Investeringsbudget, tkr</b>								
<b>Barn och utbildning</b>								
KFT	Tröingeskolan	484 000	456 000	28 000				
BUN	Tröingeskolan, inventarier & digital infrastruktur	20 000		18 000	2 000			
KFT	Ventilationsåtgärder Tullbroskolan	16 700	9 000	7 700				
BUN	Tullbroskolan, inventarier	500		500				
KFT	Evakuering, ventilationsåtg. Tullbroskolan	1 700	1 200	500				
KFT	Hertingskolan om- och tillbyggnad	45 000	500	2 000	27 000	15 500		
BUN	Hertingskolan, inventarier	1 000				1 000		
SVN	Hertingskolan, köksutrustning	200				200		
KFT	Vinbergs förskola	35 100	22 000	13 100				
BUN	Vinbergs förskola, inventarier	800		800				
SVN	Vinbergs förskola, köksutrustning	100		100				
KFT	Okome förskola och skola, om- & tillbyggnad	15 000		1 000	10 000	4 000		
BUN	Okome förskola och skola, inventarier	400				400		
KFT	Anpassad grundskola Skogstorp	2 000		2 000				
KFT	Renovering hemkunskapsalar	2 000		2 000				
KFT	Integritetsskyddande åtg. omklädningsrum	2 000		1 000	1 000			
BUN	Digital infrastruktur, grundskolor	5 000	4 000	1 000				
KFT	Ätranskolan utfasning oljepanna	4 000			4 000			
BUN	Årligt anslag, BUN	årligt		7 000	7 000	7 000	7 000	7 000
BUN	Reinvestering maskiner, gymnasieskolan	årligt		2 000	1 000	1 000	1 000	1 000
<b>Summa barn och utbildning</b>				<b>86 700</b>	<b>52 000</b>	<b>29 100</b>	<b>8 000</b>	<b>8 000</b>

**Kultur, fritid och offentlig miljö**

KFT	Falkenbergs nya badhus	434 100	1 000	6 000	20 000	122 000	170 000	115 100
KFT	Ätran fritid utebad	12 500			12 500			
KS	Centrumlyftet	4 500		3 000	1 500			
KFT	Promenadstråken runt Ätran	30 000		6 000	6 000	6 000	6 000	6 000
KFT	Lekmiljö Gruebäck	4 200	500	3 700				
KFT	Lekmiljö Dals Ängar	4 500		500	4 000			
KFT	Släntstabilisering Ätran	4 000		4 000				
KFT	Renovering Fajansbron	2 000		2 000				
KFT	Underhåll och belysning, Skrea badbrygga	2 000		2 000				
KFT	Konstgräsplan, nyanläggning	9 000		4 000	5 000			
KFT	Tröinge Idrottshall, inventarier	1 000		1 000				
KFT	Vallarna Friluftsteater, utbyte av gradänger	5 000		500	4 500			
KFT	Teatergläntan, servicebyggnad m.m.	3 200			3 200			
KFT	Avfallshantering på offentlig plats	1 000			1 000			
KFT	Underhåll lekplatser, årligt anslag	årligt		1 000	1 000	1 000	1 000	1 000
<b>Summa kultur, fritid och offentlig miljö</b>				<b>33 700</b>	<b>58 700</b>	<b>129 000</b>	<b>177 000</b>	<b>122 100</b>

Ansv. nämnd	Investeringsbudget, tkr	Projekt- budget	Prognos tom 2024	Plan 2025	Plan 2026	Plan 2027	Plan 2028	Plan 2029
<b>Social omsorg</b>								
SN	Seniorkvarteret Trädgården, inventarier	6 200	5 200	1 000				
KFT	Familjecentral Falkenberg	1 000		1 000				
SN	Årligt anslag SN	årligt		3 500	3 500	3 500	3 500	3 500
	<b>Summa social omsorg</b>			<b>5 500</b>	<b>3 500</b>	<b>3 500</b>	<b>3 500</b>	<b>3 500</b>

<b>Infrastruktur</b>								
KFT	Säkra skolvägar	7 500		1 500	1 500	1 500	1 500	1 500
KFT	Stafsingevägen, inklusive cykelväg	14 700		5 700	9 000			
KFT	Förstudie av GC Ullared (Hjärtared-Sönneräng)	500		500				
KFT	Busstorg i Morup	4 000			2 000	2 000		
KFT	Investeringar i Falkenbergs och Glommens hamn	23 200	13 100	10 100				
KFT	Falkenbergs hamn, muddring	15 100		15 100				
KFT	Cirkulationsplats och GC-tunnel väg 767	24 800	600	200	200	1 600	9 600	12 600
KFT	Kattegattleden, bilfri cykelled Hallandskusten	42 000	14 000	500	3 500	9 500	7 000	7 500
	<b>Summa infrastruktur</b>			<b>33 600</b>	<b>16 200</b>	<b>14 600</b>	<b>18 100</b>	<b>21 600</b>

<b>Övriga investeringar</b>								
KFT	Stadshuset ventilatonsåtgärder	6 500	2 000	4 500				
KS	Hertings kraftverk, underhåll	4 400		1 000	2 500	300	300	300
KFT	Laddplatser befintliga parkeringar	2 300		2 300				
KS	Reservkraft och trygghetspunkter	5 000		5 000				
KFT	Underhållssatsning Motorn och Gjuteriet	4 000		1 000	3 000			
KFT	Takomläggning hamnen	7 000		7 000				
KFT	Tillgänglighetsåtgärder Stadshuset	1 000			1 000			
KFT	Vessigebro Räddningsstation	21 700			10 000	11 700		
KFT	Fegen Räddningsstation	5 700					5 700	
SVN	Redundant serverhall	2 000		2 000				
SVN	IT-investeringar, årligt anslag	årligt		1 100	1 100	3 200	2 300	1 600
KS	Digitalisering, årligt anslag	årligt		700	800	700	800	700
KFT	Årligt anslag för snabba lokalanpassningar	årligt		1 000	1 000	500	500	500
KFT	Årligt anslag för fastighetsunderhåll	årligt		45 000	50 000	50 000	50 000	50 000
KFT	KFT, årligt anslag	årligt		32 000	27 000	30 000	30 000	30 000
KFT	Klitterbadet årligt anslag underhåll	årligt		500	500	500	500	500
KFT	Hyresgästanpassningar & garantiåtgärder	årligt		1 200	1 200	1 200	1 200	1 200
SVN	SVN, årligt anslag	årligt		400	400	500	500	500
KS	Oförutsedda investeringar KS, årligt anslag	årligt		100	100	100	100	100
	<b>Summa övrigt</b>			<b>104 800</b>	<b>98 600</b>	<b>98 700</b>	<b>91 900</b>	<b>85 400</b>

<b>Summa investeringar, exklusive exploateringsinvesteringar</b>	<b>264 300</b>	<b>229 000</b>	<b>274 900</b>	<b>298 500</b>	<b>240 600</b>
--	----------------	----------------	----------------	----------------	----------------

Ansv. nämnd	Investeringsbudget, tkr	Projektbudget	Prognos tom 2024	Plan 2025	Plan 2026	Plan 2027	Plan 2028	Plan 2029
<b>Exploateringsinvesteringar</b>								
KS	Tröingedal	90 100	49 300	20 500	1 800	18 500		
KS	Skrea Lyckan	57 500	4 400	5 500	28 100	16 200	300	3 000
KS	Tånga parkstad	22 700	1 500	4 000	8 500	8 200	500	
KS	Falkenbergsmotet norra	98 400	79 900	4 900	4 700	8 900		
KS	Övriga exploateringsinvesteringar	270 500	93 300	20 200	28 300	36 700	30 700	61 300
	<b>Summa exploateringsinvesteringar</b>			<b>55 100</b>	<b>71 400</b>	<b>88 500</b>	<b>31 500</b>	<b>64 300</b>
<b>Summa investeringar, totalt</b>				<b>319 400</b>	<b>300 400</b>	<b>363 400</b>	<b>330 000</b>	<b>304 900</b>

## Exploateringsverksamhet

Exploateringsverksamhetens syfte är att förädla kommunalt ägd mark, detaljplanelägga, bygga ut infrastruktur med mera, i syfte att kunna erbjuda färdiga tomter för bostads- och verksamhetsändamål både till marknaden och för kommunens eget behov. Inom exploateringsverksamheten ingår även strategiska markförvärv för att på lite längre sikt kunna förädla och utveckla fastigheter.

I exploateringsplanen ingår både områden som ägs av kommunen och områden som ägs av privata exploatörer. Vid en exploatering omvandlas råmark till färdiga tomter för bostäder, verksamheter och kommunala ändamål. För kommunens del innebär det investeringar för att anlägga gator, cykelvägar, parker och grönområden. Exploateringsverksamheten innebär även investeringar för de kommunala bolagen Falkenberg Energi AB och Falkenberg Vatten- och Renhållnings AB för anläggande av erforderliga vatten- och avloppsanläggningar samt el- och fjärrvärmeförsörjning. Kvartersmark inom kommunala exploateringsområden anvisas till bostadsutvecklare eller säljs som småhus- eller verksamhetstomter vilket genererar intäkter till kommunen.

Om markområdet ägs av privata exploatörer anläggs de allmänna anläggningarna av kommunen mot en exploateringsersättning från exploatören. Alternativt sker anläggandet av exploatören enligt kommunala anvisningar. Vid kommunalt huvudmannaskap ansvarar kultur-, fritids- och tekniknämnden för skötsel och drift för allmän platsmark. Anläggningstillgångarna genererar även kapitalkostnader i form av avskrivningar och ränta.

Under åren har ett antal strategiska förvärv genomförts som förbättrar kommunens möjligheter för den långsiktiga samhällsplaneringen. Mark har köpts in, där det på olika lång sikt är aktuellt med en förändrad markanvändning.

Totalt pågår cirka totalt 60 olika exploateringsprojekt inom Falkenbergs kommun. I dagsläget planläggs mark både för bostäder och verksamheter. Planläggning för ny bostadsmark pågår för närvarande på Skrea Lyckan och Tånga Parkstad som är två kommunala exploateringar i attraktivt läge. Under 2024 har en markanvisningstävling genomförts på Skrea Lyckan och tilldelning sker i slutet av året.

Planläggning av ytterligare verksamhetsmark har nyligen påbörjats på Falkenbergsmotet Norra och i Ätran för att kunna erbjuda verksamhetsmark både i centrala Falkenberg och i de mindre orterna.

Planläggning för bostäder pågår i samtliga serviceorter; Vessigebro, Ätran, Slöinge och Glommen. Planbesked för ny bostadsmark i Ullared beviljades 2023. Även i orterna som klassas som noder pågår planläggning, bland annat i Långås och Morup.

På grund av det tidigare osäkra ränteläget har det varit en avmattning på bostadsmarknaden under både 2023 och 2024. En försiktig bedömning är att marknaden till viss del kommer att återhämta sig under 2025. Bostadsutvecklare har aviserat att det nu finns intressenter till bostäderna och mäklarstatistik visar på en återhämtning av prisnivåerna 2024 jämfört med nedgången 2023. Även efterfrågan på kommunala tomter har ökat något.

Hotelletableringen på Falkenbergsmotet är i startskedet och byggnation beräknas påbörjas under slutet av 2024 eller i början av 2025. Reservationsavtal med Grimsholm Products AB, som är en större etablering, avses förlängas. Överlåtelsen genererar i så fall en intäkt under 2025 om drygt 14 mnkr. Även ett par förfrågningar kan, om de resulterar i skarpa avtal, generera större intäkter 2025.

Förfrågningar och avtal finns även på Smedjeholm, där kommunen erbjuder mindre verksamhetstomter, vilket genererar intäkter 2025.

När det gäller planläggning av ny mark, både för bostäder och verksamheter, innebär alltmer komplicerade processer och betydligt längre planläggningstider. Utredningsbehovet i detaljplaneprocessen är oftast mer omfattande än tidigare vilket är både kostnadsdrivande och tidskrävande. Statens krav på omfattande utredningar är något som många kommuner upplever vilket framgår av en studie som SKR genomfört under 2024.



Foto: Destination Falkenberg

Exploateringsprojekt, tkr	2025	2026	2027	2028	2029
<b>Tröingedal</b>					
Försäljningar	-10 000	-25 440			
Ersättning exploatering	-200	-7 000	-3 000		
Kostnader, utbetalningar/utgifter lager	120				
Investering, utbyggnad av allmän plats*	20 500	1 800	18 500		
<b>Skrea Lyckan</b>					
Försäljningar			-27 280	-42 500	-42 900
Ersättning exploatering					
Kostnader, utbetalningar/utgifter lager	4 770				
Investering, utbyggnad av allmän plats*	5 500	28 100	16 200	300	3 000
<b>Tånga Parkstad</b>					
Försäljningar		-3 000	-20 800	-5 600	
Ersättning exploatering		-7 170			
Kostnader, utbetalningar/utgifter lager	1 990				
Investering, utbyggnad av allmän plats*	4 000	8 500	8 200	500	
<b>Falkenbergsmotet norra</b>					
Försäljningar	-10 000	-5 000	-5 000	-5 000	-11 000
Ersättning exploatering	-50	-50	-50	-50	-50
Kostnader, utbetalningar/utgifter lager	2 300	540	60	60	60
Investering, utbyggnad av allmän plats*	4 900	4 700	8 900		
<b>Övriga</b>					
Försäljningar	-30 260	-30 980	-23 520	-13 720	-26 100
Ersättning exploatering	-5 900	-9 260	-17 750	-11 960	-4 690
Kostnader, utbetalningar/utgifter lager	18 450	33 970	23 430	14 100	2 840
Investering, utbyggnad av allmän plats*	20 200	28 300	36 700	30 700	61 300
<b>Summa</b>					
Försäljningar	-50 260	-64 420	-76 600	-66 820	-80 000
Ersättning exploatering	-6 150	-23 480	-20 800	-12 010	-4 740
Kostnader, utbetalningar/utgifter lager	27 630	34 510	23 490	14 160	2 900
Investering, utbyggnad av allmän plats*	55 100	71 400	88 500	31 500	64 300

\*redovisas även i investeringsplanen

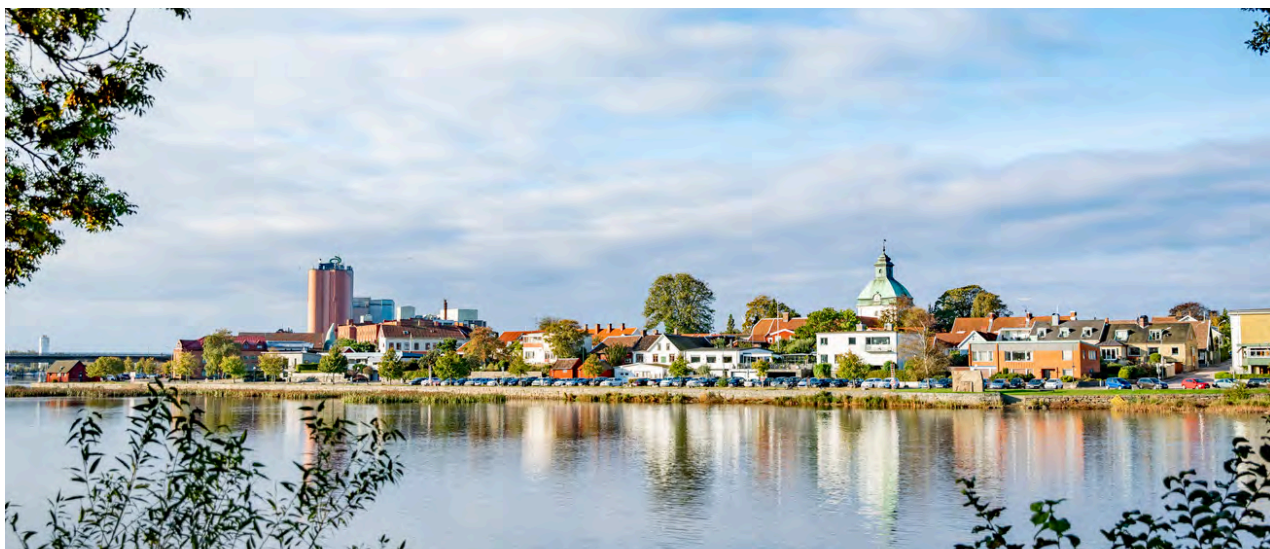


Foto: Destination Falkenberg

# Bolagskoncernen

## Falkenbergs Stadshus AB - Koncernen

Falkenbergs Stadshus AB är moderbolag i kommunens bolagskoncern. Bolaget har ingen egen verksamhet utan har till uppgift att förvalta och äga aktier och andelar i kommunala bolag. Samtliga aktier i Falkenbergs Stadshus AB ägs av Falkenbergs kommun.

De kommunala bolag som Falkenbergs kommun bedriver genom Falkenbergs Stadshus AB via dotterbolag är: Falkenberg Energi AB inklusive dotterbolag, Falkenbergs Bostads AB inklusive dotterbolag, Destination Falkenberg AB samt Falkenbergs Vatten och Renhållnings AB och dess dotterbolag Vatten och Miljö i Väst AB som samägs med Varbergs kommun.

Koncernens budgeterade resultat efter finansiella poster för 2025 uppgår till 46,4 mnkr. För åren 2026 och 2027 ökar det budgeterade resultatet efter finansiella poster till 68,4 mnkr respektive 78,1 mnkr.

Investeringarna för koncernen budgeteras till 640,7 mnkr år 2025, 533,1 mnkr år 2026 och 376,4 mnkr år 2027. Huvuddelen av investeringarna består av ROT-renovering och underhåll av bostäder, exploateringsinvesteringar, underhåll av elnätet samt för kapacitetsökning inom vatten- och avloppsverksamheten. Sammanlagd investeringsvolym för koncernen beräknas uppgå till 1 550,2 mnkr under treårsperioden.

<b>Falkenbergs Stadshus AB - koncernen, mnkr</b>	<b>2025</b>	<b>2026</b>	<b>2027</b>
Rörelsens intäkter	1 017,5	1 072,0	1 116,3
Rörelsens kostnader	-726,3	-734,8	-751,8
Avskrivningar	-155,3	-165,3	-173,3
<b>Rörelseresultat</b>	<b>135,9</b>	<b>172,0</b>	<b>191,1</b>
Räntenetto	-89,5	-103,6	-113,0
<b>Resultat efter finansiella poster</b>	<b>46,4</b>	<b>68,4</b>	<b>78,1</b>
Skattekostnad	-6,1	-6,1	-6,1
<b>Årets resultat</b>	<b>40,2</b>	<b>62,2</b>	<b>72,0</b>
Investeringar	640,7	533,1	376,5
Soliditet	15,1%	15,5%	16,4%
Balansomslutning	4 967,6	5 291,0	5 469,7

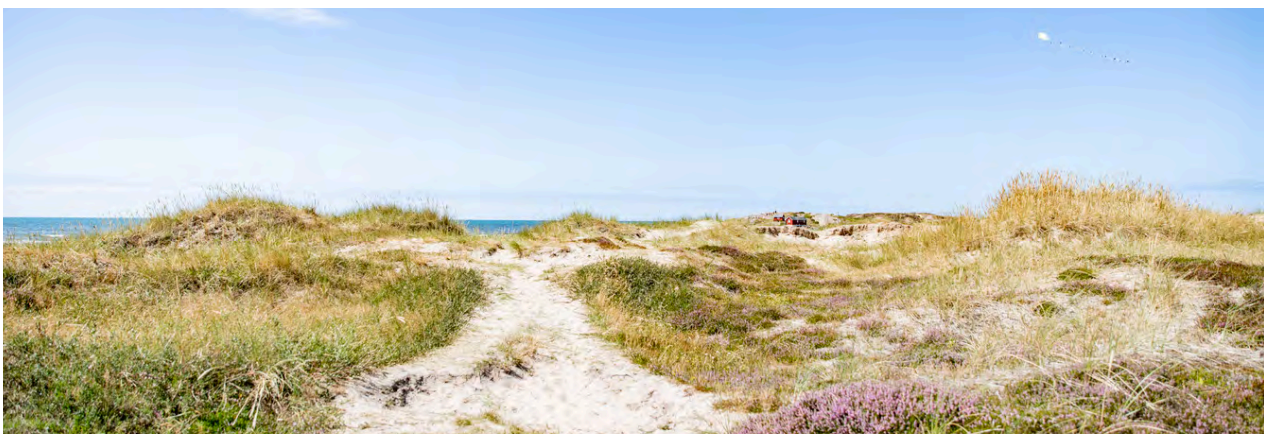


Foto: Destination Falkenberg

## Falkenbergs Stadshus AB

Moderbolaget i bolagskoncernen bedriver ingen egen verksamhet utan har till uppgift att förvalta och äga aktier och andelar i kommunala bolag. Samtliga aktier i Falkenbergs Stadshus AB ägs av Falkenbergs kommun. Bolagets kostnader utgörs framför allt av räntekostnader och för 2025 budgeteras ett negativt resultat efter finansiella poster på 5,6 mnkr, samt 5,2 mnkr per år för åren 2026 och 2027.

<b>Falkenbergs Stadshus AB, mnkr</b>	<b>2025</b>	<b>2026</b>	<b>2027</b>
Rörelsens intäkter	0,0	0,0	0,0
Rörelsens kostnader	-0,2	-0,2	-0,2
Avskrivningar	0,0	0,0	0,0
<b>Rörelseresultat</b>	<b>-0,2</b>	<b>-0,2</b>	<b>-0,2</b>
Räntenetto	-5,4	-5,0	-5,0
<b>Resultat efter finansiella poster</b>	<b>-5,6</b>	<b>-5,2</b>	<b>-5,2</b>
Investeringar	0,0	0,0	0,0
Soliditet	18,7%	18,1%	17,6%
Balansomslutning	730,6	725,4	720,2



Foto: Destination Falkenberg

## Falkenberg Energi AB

Verksamheten är uppdelad i tre affärsområden, elnät, fjärrvärme och elhandel. Affärsområde elnät ansvarar för eldistribution inom bolagets koncessionsområde. Affärsområdet fjärrvärme ansvarar för utveckling, produktion, distribution och försäljning av fjärrvärme inom kommunen. Affärsområdet elhandel bedriver produktion och handel av el.

Bolaget budgeterar ett resultat efter finansiella poster på 26,8 mnkr för 2025. För åren 2026 och 2027 är de budgeterade resultaten efter finansiella poster 48,9 mnkr respektive 56,2 mnkr.

Det finns flera faktorer som kan påverka bolagets resultat, såsom konjunktur, väder och politiska beslut, till exempel avseende reglering av anvisningspris och intäktsmodeller för elnät. Budgeten är även beroende av elavbrott, bränslepriser, hög tillgänglighet på flispannor och konkurrenskraftiga el- och fjärrvärmepriser till kunder.

Den främsta anledningen till de starka resultat i budget 2025-2027 är möjligheten till prisökning på elnätsavgifter. Bolagets investeringar under planperioden uppgår till 195,9 mnkr och avser underhåll av befintligt elnät, nya kundanslutningar samt nyinvestering i exploateringsområden.

Nyckeltalet räntabilitet på totalt kapital budgeteras till 4,9 % för 2025, 7,1 % för 2026 och 7,8 % för 2027, jämfört med ägardirektivets krav på minst 2,6 %. Soliditeten beräknas till 25,4 % för 2025, 30,4 % för 2026 och 35,9 % för 2027 och överstiger kravet i ägardirektivet om minst 25 %.

Falkenberg Energi AB, mnkr	2025	2026	2027
Rörelsens intäkter	463,2	484,6	499,4
Rörelsens kostnader	-372,1	-370,4	-376,1
Avskrivningar	-47,8	-49,8	-51,6
<b>Rörelseresultat</b>	<b>43,3</b>	<b>64,4</b>	<b>71,7</b>
Räntenetto	-16,5	-15,5	-15,6
<b>Resultat efter finansiella poster</b>	<b>26,8</b>	<b>48,9</b>	<b>56,2</b>
Investeringar	78,8	59,9	57,2
Soliditet	25,4%	30,4%	35,9%
Räntabilitet på totalt kapital	4,9%	7,1%	7,8%
Balansomslutning	906,0	919,7	935,6



Foto: Destination Falkenberg

## Falkenbergs Bostads AB

Bolagets uppgift är att inom Falkenbergs kommun förvärva, äga, bebygga och förvalta fastigheter. Bolagets affärsområden är uthyrning och uppdragsverksamhet.

Bolaget budgeterar med ett resultat efter finansiella poster på 24,2 mnkr för 2025. För åren 2026 och 2027 är de budgeterade resultaten efter finansiella poster 23,7 mnkr respektive 26,2 mnkr.

Fabo står i en utmanande period på grund av hög inflation och höga räntekostnader. Hyresintäkter och lokalintäkter förväntas öka genom hyresjusteringar och effektivare avtalsuppföljning. Investeringstakten är fortsatt hög under perioden, med en totalvolym som beräknas till 475,0 mnkr under treårsperioden. Investeringarna består dels av beställningar från Falkenbergs kommun såsom färdigställande av seniorkvarteret Trädgården, dels av ROT-renoveringar och underhåll. Bolagets mål inkluderar att nå fossilfrihet senast 2030 och ha minst klimatavtryck i Halland, vilket kräver investeringar i energibesparande åtgärder och optimering. För att möta framtida utmaningar satsar Fabo även på ökad digitalisering och tekniska lösningar som ska effektivisera drift och underhåll av fastigheter.

Nyckeltalet räntabilitet på totalt kapital budgeteras till 2,7 % för 2025, 2,6 % för 2026 och 2,7 % för 2027, detta att jämföra med ägardirektivets krav på 3,0 %. Soliditeten beräknas till 26,0 % för 2025, 26,1 % för 2026 och 26,8 % för 2027 och överstiger ägardirektivets mål om 16 %.

Falkenbergs Bostads AB, mnkr	2025	2026	2027
Rörelsens intäkter	352,8	369,9	383,8
Rörelsens kostnader	-220,2	-228,5	-236,0
Avskrivningar	-68,9	-70,0	-72,0
<b>Rörelseresultat</b>	<b>63,7</b>	<b>71,4</b>	<b>75,9</b>
Räntenetto	-39,5	-47,7	-49,7
<b>Resultat efter finansiella poster</b>	<b>24,2</b>	<b>23,7</b>	<b>26,2</b>
Investeringar	218,0	155,0	102,0
Soliditet	26,0%	26,1%	26,8%
Räntabilitet på totalt kapital	2,7%	2,6%	2,7%
Balansomslutning	2 778,2	2 862,2	2 888,2

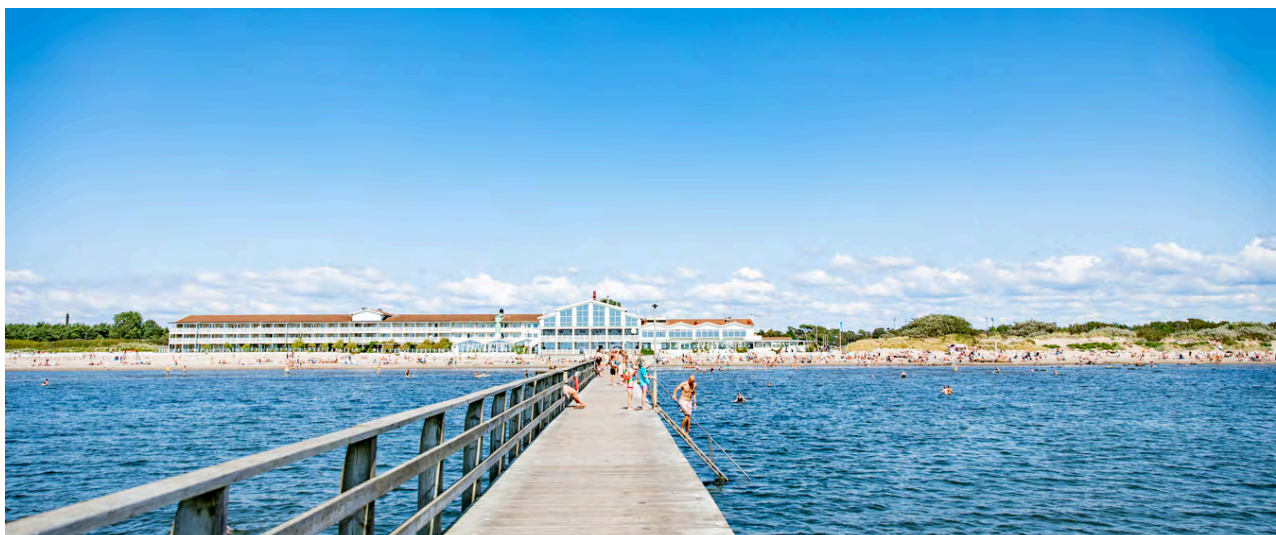


Foto: Destination Falkenberg

## Falkenbergs Vatten och Renhållnings AB

Favrab syftar till att renovera och effektivisera anläggningar och ledningar runt om i kommunen, samt att möjliggöra utbyggnad av exploateringsområden.

Bolaget budgeterar ett resultat efter finansiella poster på 0,7 mnkr för varje år under planperioden. För bolagets VA- och avfallsverksamhet budgeteras ett nollresultat enligt självkostnadsprincipen. Det budgeterade överskottet avser övriga verksamheter, fastigheter och industrirening.

Det finns ett eftersatt underhåll i ledningsnät och anläggningar, som tillsammans med kommande behov av ökad kapacitet i takt med att kommunen växer, bidrar till fortsatt hög investeringstakt. Anpassningar av verksamheterna behöver ske utifrån såväl skärpta miljökrav, säkerhetsläge som klimatförändringar. För att kunna finansiera den höga investeringstakten behöver taxorna höjas inför 2025. Störst ökning föreslås inom VA-området med 10 % för bruksavgifter och 6 % för taxan gällande anläggningsavgifter. Inom Återvinning och avfall höjs taxan med 6 %.

Bolagets investeringsbudget uppgår under 2025-2027 till 879,2 mnkr. De enskilt största investeringsprojekten under perioden är kapacitetsutökning genom Kärrebergs vattenverk, överföringsledning mellan Vessigebro och Falkenberg, utbyte tryckspillsledning från Varvet till Smedjeholm, utbyggnad av avloppsreningsverket Smedjeholm och övergång till FNI inom avfallsområdet.

Falkenbergs Vatten och Renhållnings AB, mnkr	2025	2026	2027
Rörelsens intäkter	306,8	325,6	343,6
Rörelsens kostnader	-238,5	-245,7	-253,1
Avskrivningar	-38,4	-45,2	-49,5
Justering för över/underskott till kollektivet	-1,3	1,2	2,2
<b>Rörelseresultat</b>	<b>28,6</b>	<b>36,0</b>	<b>43,3</b>
Räntenetto	-27,9	-35,3	-42,6
<b>Resultat efter finansiella poster</b>	<b>0,7</b>	<b>0,7</b>	<b>0,7</b>
Investeringar	343,7	318,2	217,3
Soliditet	1,3%	1,1%	1,0%
Balansomslutning	1 640,1	1 870,1	2 011,2

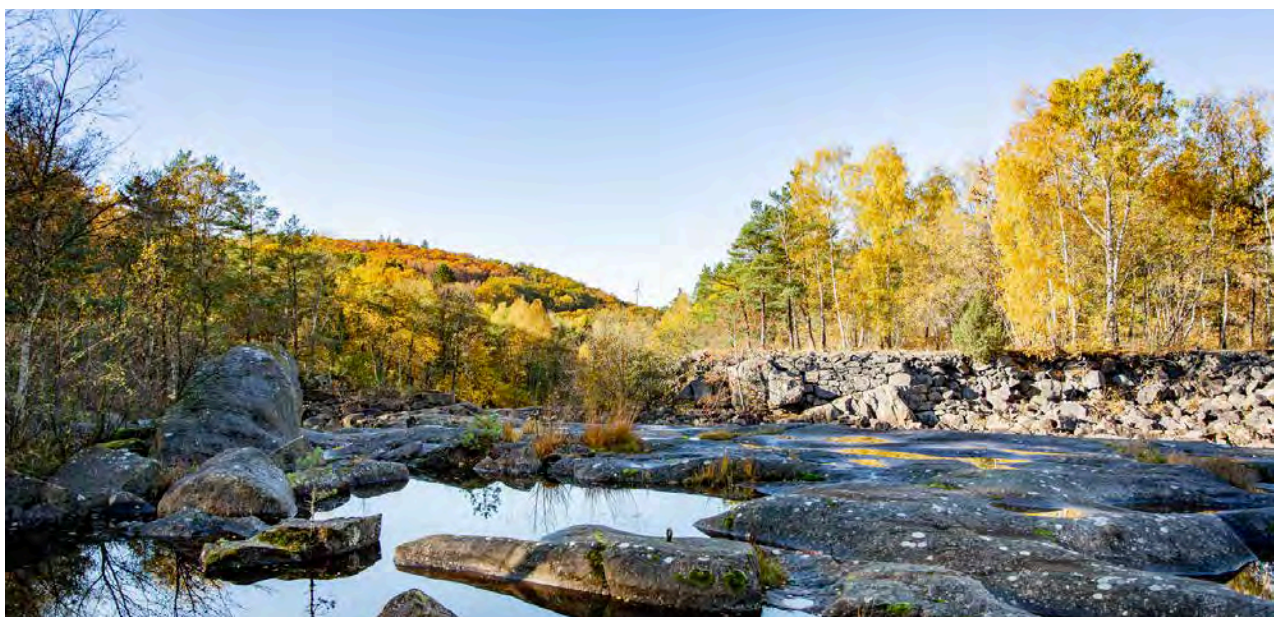


Foto: Destination Falkenberg

## Destination Falkenberg AB

Bolaget ska i samverkan med näringslivet utveckla, profilera och marknadsföra Falkenbergs kommun som besöksmål. Bolaget ska även samordna och administrera evenemang inom Falkenbergs kommun. Vidare ska bolaget bedriva turistbyråverksamhet.

Bolaget budgeterar ett årligt resultat efter finansiella poster på 0,3 mnkr för åren 2025-2027. Under 2025 planeras investeringar om 0,2 mnkr avseende turistinformation.

Från och med 2024 finansieras Destination Falkenberg AB genom avtal med Falkenbergs kommun om köp av tjänst. För 2025 uppgår detta till 11,9 mnkr.

Budget 2025 innebär en återgång till den högre nivån i 2022 års budget. Detta är en nivå som säkerställer bolagets verksamheter och möjliggör att kommunens vision och mål kan uppnås. Bolaget kommer att jobba offensivt för att bibehålla och utveckla Falkenbergs starka position som destination i Sverige och fokus på att bibehålla inflyttningstakten till kommunen.

Destination Falkenberg AB, mnkr	2025	2026	2027
Rörelsens intäkter	14,5	14,3	14,7
Rörelsens kostnader	-13,8	-13,7	-14,1
Avskrivningar	-0,2	-0,2	-0,2
<b>Rörelseresultat</b>	<b>0,5</b>	<b>0,4</b>	<b>0,4</b>
Räntenetto	-0,2	-0,1	-0,1
<b>Resultat efter finansiella poster</b>	<b>0,3</b>	<b>0,3</b>	<b>0,3</b>
Investeringar	0,2	0,0	0,0
Soliditet	9,1%	12,6%	16,1%
Räntabilitet på totalt kapital	8,5%	7,5%	7,8%
Balansomslutning	5,8	5,7	5,8

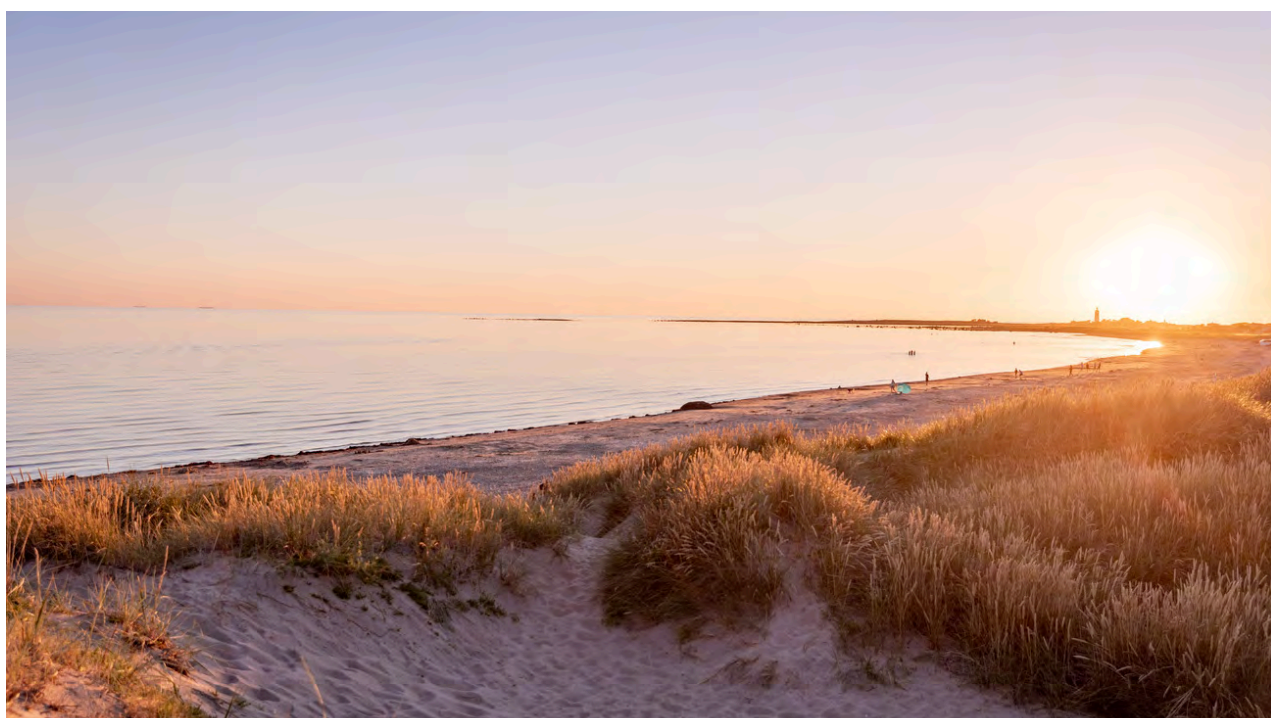


Foto: Destination Falkenberg



**Falkenbergs  
kommun**