



PM Inventering av häckfåglar  
inför detaljplan, Skrea 6:164 (tidigare  
Skrea 6:45, Falkenbergs kommun

Rapport juli 2024



## Inventering av häckfåglar, Skrea 6:164, Falkenbergs kommun

### Kund

Falkenbergs kommun  
Stadshuset, Kuben  
Rådhusorget 3C  
311 80 Falkenberg

### Konsult

Ensucon AB  
Stora Södergatan 8C  
222 23 Lund  
Tel: +46 793 37 99 83  
<https://ensucon.se/>  
Org. nr. 559161–3608

### Uppdragsledare

Patrik Lindberg  
[Patrik.lindberg@ensucon.se](mailto:Patrik.lindberg@ensucon.se)  
070-980 28 98

### Handläggare

Hannah Berk  
[Hannah.berk@ensucon.se](mailto:Hannah.berk@ensucon.se)  
076-12 85 757

### Kvalitetsansvarig

Salar Valinia  
[salar.valinia@ensucon.se](mailto:salar.valinia@ensucon.se)  
072-1737298

### Expert

Anna Dahlén  
[Anna.dahlen@dabiologi.se](mailto:Anna.dahlen@dabiologi.se)  
073-817 98 29

Inventeringen har utförts av Anna Dahlén och Hannah Berk

### Projektnummer

211487

### Upprättad av

Hannah Berk

### Datum

2024-07-11

### Granskare

Anna Dahlén

### Version

1.0

## Sammanfattning

Ensucon har av Falkenbergs kommun fått i uppdrag att göra en häckfågelinventering inom fastigheten Skrea 6:164. Området ingår i planområdet för en ny detaljplan, där avsikten är att uppföra bostäder. Resultatet från den NVI som genomfördes under 2023 (Ensucon AB, 2023) visar att området innehar naturvärdesklass 3, påtagliga naturvärden med goda förutsättningar för fåglar. Rop och spår av spillkråka kunde även noteras. Vid häckfågelinventeringen framkom att många triviala arter häckar i området. Även svartvit flugsnappare (NT) och grönfink (EN) hördes sjunga och tros häcka i skogsbrynet till längan av tomter vid områdets sydostliga avgränsning respektive till Skreavägen. Skogsduva och spillkråka (NT) sågs överflyga området. Spår i träd tyder på att spillkråkan använder skogen som födosöksområde.

## Innehållsförteckning

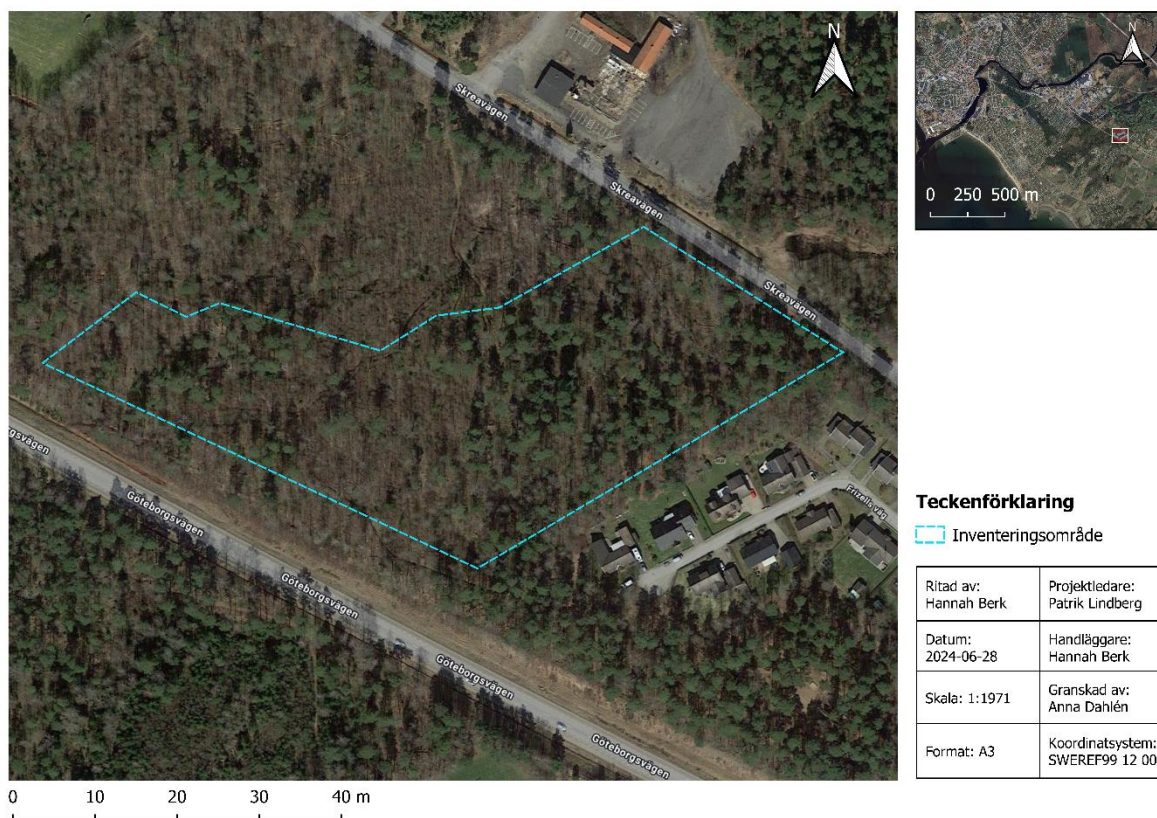
Inledning.....	4
Områdesbeskrivning.....	4
Metod.....	5
Inventeringsmetod.....	5
Lagrum.....	6
Material.....	7
Resultat.....	8
Artobservationer:.....	8
Inventering.....	9
Påträffade skyddsvärda arter, habitat och skyddsvärde.....	13
Sammantagen bedömning.....	14
Referenser.....	16

Bilaga 1: Fullständig förteckning över arter från artportalen

Bilaga 2: Kartunderlag, observationer från respektive inventering

## Inledning

Ensucon AB har fått i uppdrag från Falkenbergs kommun att utföra en häckfågelinventering i ett område som i tidigare inventering (Ensucon AB, 2023) avgränsas som en naturvärdesbiotop med påtagliga naturvärden och goda förutsättningar för fåglar. Området är beläget inom fastigheten Skrea 6:164 där Falkenbergs kommun har för avsikt att uppföra ett nytt bostadsområde. Se avgränsningen i Figur 1, området är omkring tre hektar stort.



Figur 1. Inventeringsområde för häckfågelinventering, motsvarande naturvärdesbiotop 1 i tidigare naturvärdesinventering (Ensucon AB, 2023)

Syftet med inventeringen är att få en överblick över vilka arter som finns i området samt att identifiera häckningsplatser och rörelsekorridorer för fåglar som kan påverkas och behöver tas hänsyn till inför planerad exploatering. Alla vilda fåglar är fridlysta i Sverige i enlighet med artskyddsförordningen och deras levnadsmiljöer är i olika grad skyddade. Inför detaljplanen kommer åtgärder rekommenderas för att minimera eventuella intrång i fåglarnas habitat.

## Områdesbeskrivning

Inventeringsområdet är beläget söder om Falkenbergs tätort och norr om Skrea. Området består av flerskiktad blandskog med god trädslagsblandning, torrakor, äldre träd och ett påverkat dike med vatten. Där finns även en varierad mängd trädarter där björk, tall och ek dominerar. Områdesvis finns tätare bestånd av björk- och eksly. Därutöver finns snår av hägg och vide och exemplar av rön och klibbal. Markfloran består mestadels av lingon och ljung med inslag av kråkbär, björnbär och hallon. Vissa områden hyser fler äldre träd med solexponerade gläntor medan andra områden har tätare bestånd av sly, eller lägre trädsorter såsom vide och hägg.



Figur 2. Bilder från naturvärdesinventeringen 2023. Överst ett område med lite mer gläntor och öppen, äldre skog. Nedan mer slydominerad skog med inslag av äldre träd och torrakor (Ensucon AB, 2023)

Området avgränsas i sydost av ett bostadsområde, åt väst av Göteborgsvägen, åt ost av Skreavägen och ett hårdgjort område där tidigare Skrea Motell låg samt i norr av skog med lägre naturvärden.

## Metod

### Inventeringsmetod

Inventeringen har utförts enligt Naturvårdsverkets vägledning för kombinerad punkt- och linjetaxering. Under inventeringen går inventeraren långsamt längsmed en planerad linje genom inventeringsområdet och noterar alla sedda och hörda fågindivider samt vilken aktivitet de har. Inventeraren försöker identifiera det område fågeln befinner sig och markerar ut området med

en punkt i Fieldmaps. Till stöd har inventeraren då sin egen position i appen med en noggrannhet på tre till tio meter. Längs med linjen placeras även punkter ut på förhand där inventeraren stannar upp i ett antal minuter och noterar alla hörda och sedda fågelindivider. (Naturvårdsverket, 2016).

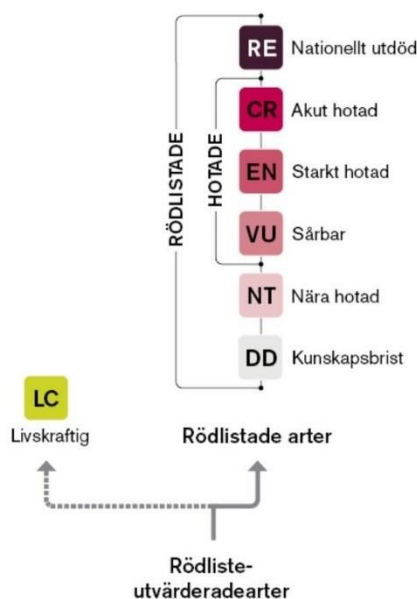
## Lagrum

### Fridlysta arter

Alla fågelarter i Sverige är fridlysta i enlighet med artskyddsförordningen (2007:845). Fridlysningen innebär förbud enligt olika paragrafer i artskyddsförordningen. För fridlysta djurarter handlar det om att inte döda eller fånga de fridlysta djuren. För fåglar gäller detta även ägg och bon. Vissa arter har ytterligare skydd som kan innebära att man inte heller får störa eller skada fortplantningsområden eller viloplatsar. (Naturvårdsverket, 2023a)

### Rödlistade arter

Rödlistade arter är framtagna av Artdatabanken, SLU och beskriver arter vars populationer har minskat i olika grad i Sverige de senaste 15 åren. Tillståndsklasserna för rödlistning hänvisar till att arten minskat med viss procent och innebär vid klasserna VU (sårbar), EN (starkt hotad) och CR (akut hotad) att artens förekomst bedöms som hotad i Sverige. Det finns sju tillståndsklasser, som går från Livskraftig (LC) till Nationellt utdöd (RE), se Figur 3. (SLU Artdatabanken, 2024)



Figur 3. Artdatabankens tillståndsklasser för rödlistning. (SLU Artdatabanken, 2024)

### EU:s art- och habitatdirektiv- och fågeldirektiv

EUs fågeldirektiv och art- och habitatdirektiv har framställts för att bevara biologisk mångfald och stoppa förlusten av habitat för arter inom Europa. Direktiven har bilagor som beskriver de särskilda skydd som tillskrivs arter vars bestånd bedöms som värdefulla eller hotade. Livsmiljöer för sådana arter är skyddade i olika grad.

Av de cirka 350 fågelarter som passerar eller har sin tillvist i Sverige är 67 arter inkluderade i bilaga 1 i EUs fågeldirektiv. Häckningsplatser för bilaga 1-arter skyddas med Natura-2000 områden, och även områden som används som regelbunden rastningsplats för dessa fåglar är

anvisade samma skydd. (SLU, 2022)

#### *Prioriterade arter i skogsvårdslagen*

Skogsstyrelsen har utformat skogsvårdslagen som en specificering av miljöbalken och artskyddsförordningen för att beskriva det ansvar som skogsägare har över den natur- och kulturmiljö som de förvaltar. Inom skogsvårdslagen finns bland annat prioriterade fågelarter, vars populationer ska beaktas särskilt inom skogsbruk men som lagen kan även tillämpas inom andra typer av områden. (Skogsstyrelsen, 2022)

#### Material

Vid inventeringen brukades kamera för att fotografera miljöer och artfynd samt en smartphone med applikationen FieldMaps samt Qfield kopplade till GIS-verktygen ArcGIS respektive QGIS för att notera observationer och sång i fält. För att observera och identifiera arter användes även kikare.

Före inventeringstillfället bestämdes linjer och punkter enligt Figur 4.



Figur 4. Karta över inventeringsområde med sträcka för linjeinventering, och stannpunkter för punktinventeringen markerade i turkost respektive orange.

## Resultat

Under följande avsnitt presenteras tidigare observationer som inrapporterats i artportalen samt resultat från inventeringar.

Artobservationer:

Tidigare artobservationer från åren 2000-2024 har hämtats från artportalen den 2024-04-17 (Artportalen, 2024a; Artportalen, 2024b)

Omkring 300 meter nordväst om inventeringsområdet har observationer noterats av fåglar vid Skrea Golfbana. Observationerna kan ge en indikation om vilka fåglar som rör sig i området.



Figur 5. Söksområde och punkt där observationer av fåglar noterats i artportalen. (Artportalen, 2024b)

Tabell 1. Observationer av rödlistade, prioriterade eller bilaga 1 eller 2-fåglar i EU:s fågeldirektiv från Skrea Golfbana, närmaste rapporteringspunkt från inventeringsområdet. Raderna är färgkodade enligt artens rödlistning, se Figur 3. Fågeldirektivets bilaga 1 arter och arter som är prioriterade i skogsvårdslagen är i fetstilt. Se en fullständig lista över artobservationer i bilaga 1.

Art	Vetenskapligt namn	Antal observationer	Rödlistning	Fågeldirektiv bilaga	Prioriterade arter i skogsvårdslagen
<b>Grönfink</b>	<b>Chloris chloris</b>	1	EN	-	-
<b>Tornseglare</b>	<b>Apus apus</b>	1	EN	-	Ja
<b>Gulhämpling?*</b>	<b>Serinus serinus?</b>	1	VU	-	Ja
Stare	Sturnus vulgaris	1	VU	2	-
<b>Blå kärrhök</b>	<b>Circus cyaneus</b>	1	NT	1	Ja
<b>Entita</b>	<b>Poecile palustris</b>	1	NT	-	Ja
Grönsångare	Phylloscopus sibilatrix	5	NT	-	-
<b>Kungsörn</b>	<b>Aquila chrysaetos</b>	1	NT	1	Ja
<b>Mindre hackspett</b>	<b>Dryobates minor</b>	2	NT	-	Ja
<b>Spillkråka</b>	<b>Dryocopus martius</b>	3	NT	1	Ja
<b>Stenfalk</b>	<b>Falco columbarius</b>	1	NT	1	Ja
Svartvit flugsnappare	Ficedula hypoleuca	2	NT	-	-
Dubbeltrast	Turdus viscivorus	1		2	
<b>Gök</b>	<b>Cuculus canorus</b>	1		-	Ja
<b>Göktyta</b>	<b>Jynx torquilla</b>	2		-	Ja
<b>Gröngöling</b>	<b>Picus viridis</b>	3		-	Ja
Kaja	Corvus monedula	1		2	-
Kanadagås	Branta canadensis	2		2	
Koltrast	Turdus merula	1		2	-
<b>Röd glada</b>	<b>Milvus milvus</b>	3		1	Ja
Skata	Pica pica	1		2	
<b>Tjäder</b>	<b>Tetrao urogallus</b>	1		1,2	Ja
<b>Törnskata</b>	<b>Lanius collurio</b>	1		1	Ja
<b>Trana</b>	<b>Grus grus</b>	3		1	Ja

\*osäker notering.

## Inventering

Totalt noterades 25 fågelarter under inventeringarna. Inventeringens syfte var inte att i detalj undersöka häckningsstatus för samtliga påträffade arter, men cirka 17-19 arter bedöms häcka inom eller alldeles i anslutning till området.

Två rödlistade fågelarter bedöms häcka inom inventeringsområdet; grönfink (EN) och svartvit flugsnappare (NT). Svartvit flugsnappare är nära hotad (NT) enligt SLUs rödlistning. Grönfinken är starkt hotad (EN) och har minskat kraftigt de senaste 10 åren på grund av en parasitsjukdom. Se möjliga häckningslokaler i Figur 6.

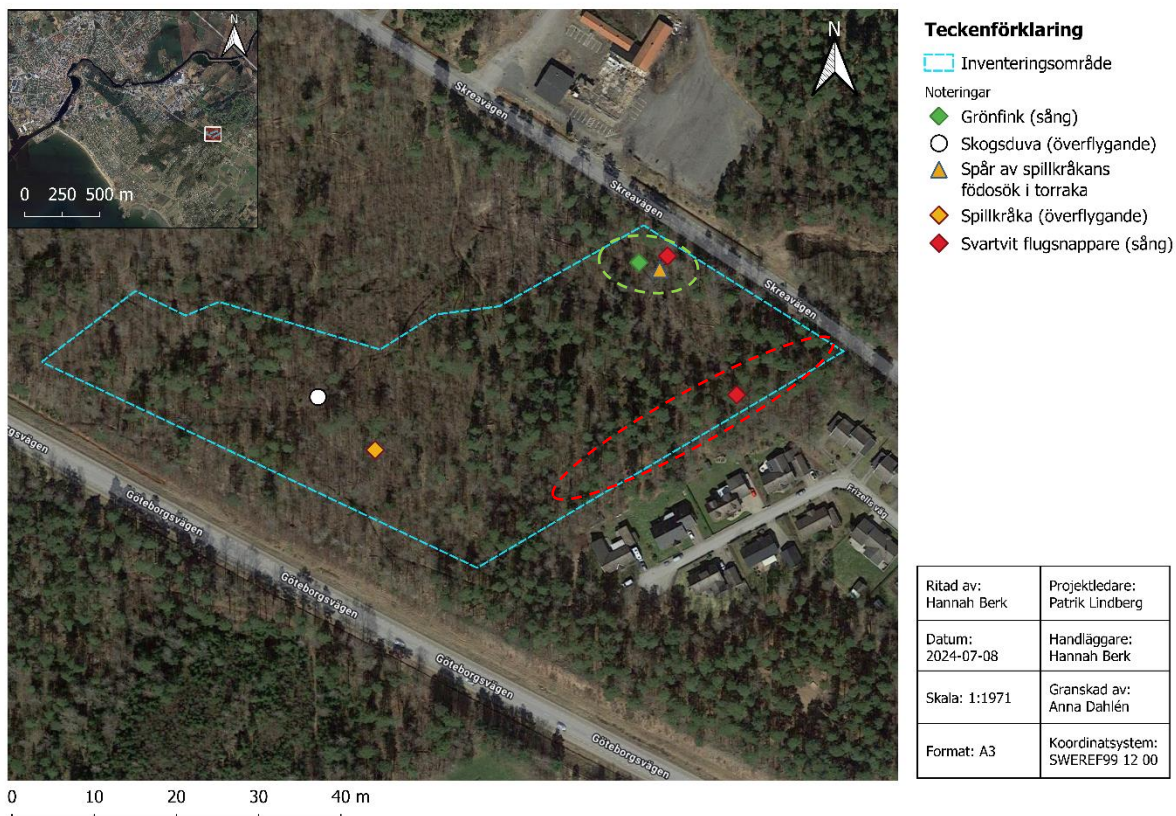
Vid den första inventeringen i april sågs skogsduva och spillkråka överflyga området. Inom inventeringsområdet finns även flera spår i döda högstubbar och torrakor av spillkråka. Skogsduvan är en prioriterad art enligt skogsstyrelsen och spillkråkan är både nära hotad i SLUs rödlistning, en prioriterad art enligt skogsstyrelsen och upptagen i bilaga 1 i EU:s fågeldirektiv. Ingen av dessa arter bedöms dock häcka inom området.

Även kråka (NT) hördes och sågs överflyga området men bedöms inte häcka i området.

Inventeringarna genomfördes vid tre tillfällen enligt Tabell 2.

Tabell 2. Inventeringstillfällen och väderförhållanden.

Inventeringstillfälle	18-04-2024	08-05-2024	04-06-2024
Väder	Lätt molnighet	Växlande molnighet	Växlande molnighet
Lufttemperatur i °C	4	6	14
Vind	N 1 (5)	N 1 (3) m/s	NV 5 (10) m/s
Kommentar	Mycket triviala arter såsom blåmes, talgoxe, gårdsmyg, gransångare, nötväcka, lövsångare, bofink, koltrast. Enstaka större hackspett och överflygande spillkråka och skogsduva.	Mestadels triviala arter men även ett antal rödlistade såsom svartvit flugsnappare och grönfink. Fortsatt bullerpåverkat.	Bullerpåverkat. Inga särskilt skyddade eller rödlistade arter. Spår av spillkråka i en torraka.
Tid	06.00-08.00	05.30-07.30	05.00-7.00
Inventerare	Anna Dahlén	Anna Dahlén och Hannah Berk	Hannah Berk



Figur 6. Resultat från häckfågelsinventeringarna. Noteringar från fält av arter som är prioriterade enligt skogsvårdslagen och bedömning av möjliga häckningslokaler av grönfink (i grön streckad markering) och svartvit flugsnappare (i röd streckad markering).

Tabell 3. Resultat från inventeringarna våren 2024, antal noteringar, aktivitet och bedömning av häckning. Raderna är färgkodade enligt artens rödlistning, se Figur 3. Fågeldirektivets bilaga 1 arter och arter som är prioriterade i skogsvårdslagen är i fetstilt.

Art	Antal noteringar	Rödlistning, prioriterad eller bilaga 1-art i fågeldirektiv?	Aktivitet?	Häckning?
Blåmes	12		Sång, lockrop/varning	Ja
Bofink	7		Sång och lockrop	Ja
Gärdsmyg	6		Sång och varningsläte	Ja
Gransångare	18		Sång	Ja
Grönfink	1	EN (starkt hotad)	Sång	Ja?
Gröngöling	2		Sång och varningsläte	Ja
Grönsiska	2		Överflygande	Nej
Järnsparv	4		Sång	Ja
Kaja	3		Läte och överflygande	Förmodligen inte
Koltrast	22		Sång, varningsläte, flygande	Ja
Kråka	2	NT (nära hotad)	Överflygande	Förmodligen inte
Kungsfågel	1		Sång	Ja?
Lövsångare	20		Sång	Ja
Morkulla	1		Överflygande	Nej
Nötväcka	3		Sång, lockläte, klättrar på träd	Ja
Ringduva	11		Parning, sång, flyger in till träd	Ja
Rödhake	21		Sång, lockrop	Ja
<b>Skogsduva</b>	1	Prioriterad art enligt skogsvårdslagen	Överflygande	Nej
<b>Spillkråka</b>	2	NT (nära hotad), bilaga 1 i EU:s fågeldirektiv, prioriterad art enligt skogsvårdslagen	Överflygande, spår av födosök i träd	Nej
Större hackspett	2		Sång, lockläte	Ja
Svarthätta	14		Sång	Ja
Svartvit flugsnappare	2	NT (nära hotad)	Sång	Ja
Talgoxe	11		Sång, födosök, varningsläte	Ja
Taltrast	2		Sång	Ja?
Trädgårdssångare	2		Sång	Ja?

## Påträffade skyddsvärda arter, habitat och skyddsvärde

### **Grönfink (EN)**

Grönfink häckar i hela landet i områden såsom skogsbryn, enbackar, buskmarker, parker och trädgårdar. Arten blev rödlistad först 2020 då den minskat kraftigt till följd av en sjukdom. Arten bedöms nu vara starkt hotad (EN) med en minskningstakt som uppgått till 61% de senaste 10 åren.

Grönfink hördes sjunga vid det andra inventeringstillfället.

### **Skogsduva (LC)**

Skogsduvan häckar i södra och mellersta Sverige i löv- eller blandskog, gärna i anslutning till jordbruksmark. Den nyttjar hålträd för sina bon och kan även häcka i barrskogar och då utnyttja spillkråkans tidigare bohål. Ek i anslutning till jordbruksmark är dock den föredragna boplatsen då den lever av frön från exempelvis raps eller åkerogräs. För att gynna skogsduvan kan hålträd sparas och knipholkar sättas upp i området. Skogsduvan är dock inte rödlistad utan ökande i antal. Den är även en prioriterad art enligt skogsvårdslagen.

Skogsduva sågs överflyga området vid den första inventeringen i april och häckar förmodligen inte i området.

### **Spillkråka, *Dryocopus Martius***

Spillkråkan är en bilaga 1 art enligt EU:s fågeldirektiv, vilket innebär att Spillkråkans häckningsplatser och rastplatser som används i betydande omfattning ska ges särskilt skydd, och ingå i Natura 2000 nätverket. Spillkråkan är även en prioriterad art enligt skogsvårdslagen och Nära hotad (NT) enligt SLU:s rödlistning. (SLU, Artdatabanken, 2023d)

Spillkråkan lever i barr- eller blandskog eller i ren lövskog, vanligast förekommande är den i skogar med god kontinuitet, rikligt med död ved, varierad struktur och gamla träd. På våren mejslar spillkråkan ut ett bohål i ett levande eller dött träd där den sedan häckar. Bohålet utnyttjas sedan av en mängd andra arter såsom fladdermöss, mård, ekorre, storskrake, salskrake, knipa, skogsduva, ugglor m. fl. Det gör spillkråkan till en nyckelart eftersom den skapar levnadsmiljöer för andra arter och därmed ökar biologisk mångfald. Varje par utnyttjar mellan 400-1000 hektar skog beroende på skogens kvalitet. Därav blir den här skogen en viktig del av Spillkråkans livsmiljö. Vanligaste boplatsen för spillkråka är en asp eller tall. (SLU, Artdatabanken, 2023d)

Under inventeringen 2023 (Ensucon AB, 2023) hördes rop från spillkråka i området och många spår i träd från spillkråkans bon och födosökande. Där fanns även möjliga bohål från spillkråka i ett par träd, bohål som även andra arter kan nyttja. Vid inventeringen 2024 gjordes en observation av spillkråka; en överflygande individ vid inventeringstillfället i april. Det finns tydliga spår av spillkråka i högstubbar och torrakor vilket visar att området hyser goda födosökmöjligheter för spillkråkan. Ingen rop från spillkråkan hördes dock under inventeringarna och därför är bedömningen att spillkråkan inte häckar i området i år.

### **Svartvit flugsnappare (NT) *Ficedula hypoleuca***

Svartvit flugsnappare häckar i löv- och blandskog men även i trädgårdar och parker i stora delar av landet. Den häckar i träd där den bygger bon av mjuka växtdelar och andra arters fjädrar eller päls och livnar sig på insekter. Arten påverkas negativt av avverkning, särskilt av grova eller gamla lövträd, men även av förvildade tamdjur. Svartvit flugsnappare har gått från att bedömas som livskraftig till att nu vara Nära hotad (NT) de senaste 10 åren enligt SLU:s rödlistning.

För att gynna svartvit flugsnappare kan grova och gamla lövträd och död ved i form av torrakor, högstubbar och lågor bevaras.

Under den andra inventeringen hördes svartvit flugsnappare vid två olika punkter, i den nordostliga delen av området i anslutning till Skreavägen och vid den sydostliga delen av området i närheten av längan med enfamiljshus. Troligtvis häckar svartvit flugsnappare i skogsbrynet intill tomterna i området som är markerat i Figur 6.

## Sammantagen bedömning

Området hyser vissa biotopvärden för fåglar. Skogen är flerskiktad, har en god trädslagsblandning med inslag av hålträd, gläntor samt rikligt med stående och liggande död ved. Det finns dock en bullerpåverkan från Göteborgsvägen som löper längsmed områdets sydvästra avgränsning som kan göra att vissa arter väljer bort området som häckningslokal. Skogen har dock en barriäreffekt mot vägen som minskar påverkan längre in i skogen.

Under häckfågelinventeringen som genomfördes med tre besök under våren noterades en mångfald av triviala arter såsom blåmes, talgoxe, gärdsmyg, bofink, rödhake och svarthätta som förmodligen använder skogen som häckningslokal, se fullständig lista i Tabell 3.

Enbart enstaka förekomster av de rödlistade arterna grönfink, svartvit flugsnappare och spillkråka samt av skogsduvan (prioriterad art enligt skogsvårdslagen) kunde noteras. Spillkråkan, där varje par nyttjar ett 400-1000 hektar stort skogsrevir beroende på skogens kvalitet, använder förmodligen skogen för att leta föda. Under inventeringen 2023 hördes dock rop från spillkråka vilket kan tyda på att spillkråkan nyttjar skogen för häckning vissa år, då ropen är revirhävdande. Spillkråkan föredrar barr- och blandskog med rikliga mängder död ved. Spillkråkan är också beroende av grov asp och tall (eller bok) för sin häckning, vilka finns i riklig mängd i skogen. Dock är bedömningen baserat på resultaten från häckfågelsinventeringen att spillkråkan inte använder skogen som häckningslokal i år.

Skogsduvan var med stor sannolikhet på väg mellan områden när den sågs överflyga skogen, eftersom den födosöker i jordbrukslandskapet.

Däremot är det troligt att svartvit flugsnappare häckar någonstans i området nära längan med enfamiljshus vid den sydostliga gränsen till området. Svartvit flugsnappare påverkas negativt av avverkning, särskilt av gamla lövträd. Detta kan därmed bli ett artskyddsärende då det är straffbart att avsiktligt döda fåglar och det är även förbud att skada eller förstöra fåglarnas fortplantningsområden och viloplåter.

Grönfinken hördes sjunga i skogsbrynet intill Skreavägen och bedöms kunna fortsätta nyttja området om lite grönytor såsom trädgårdar med buskar och/eller träd finns kvar/återskapas i området.

### **Förslag på åtgärder för att gynna förutsättningarna för grönfink, svartvit flugsnappare, skogsduva och spillkråka**

- Avsätt delar av skogen som natur där gamla grova träd, torrakor och andra naturvärdeselement sparas i en sammanhängande miljö.
- Skapa faunadepåer med död ved i olika trädslag och nedbrytningsstadier, gärna på soliga platser.
- Bevara gamla eller grova träd samt hålträd och sätt upp fågelholkar för att skapa lämpliga häckningsplatser.
- Bevara torrakor och högstubbar.

- Bevara skog i den västra delen av området för att skapa en barriär mot Göteborgsvägen. En sådan barriär förhindrar både att fåglar flyger lågt över vägen och minskar bullerpåverkan längre in i skogen.
- Avverka ingen skog i anslutning till fåglarnas häckningsperiod.
- I nuläget är planerade bostäder belägna inom de områden där flera av de mer värdefulla/ovanliga fågelarterna häckar/födosöker (se figur 6). För att på ett säkert sätt inte påverka dessa arters häckning/viloplatser bör bostäder inte läggas inom den östra delen av utredningsområdet.

## Referenser

- 92/43/EEG. (u.d.). *Art- och habitatdirektivet*. Hämtat från <https://eur-lex.europa.eu/legal-content/SV/ALL/?uri=CELEX:31992L0043>
- Artdatabanken SLU. (2013). *Naturvårdsarter*.
- Artdatabanken, SLU. (2008). *Typiska arter och kriterier för dessa*.
- Artportalen. (den 07 11 2023a). Hämtat från <https://www.artportalen.se/ViewSighting/SharedSearch?storedSearchId=16115&identifier=DAAE05D5>
- Artportalen. (den 17 04 2024a). *Excel*. Hämtat från <https://www.artportalen.se/ViewSighting/SharedSearch?storedSearchId=17704&identifier=2CC0A350>
- Artportalen. (den 17 04 2024b). *Prickkarta*. Hämtat från <https://www.artportalen.se/ViewSighting/SharedSearch?storedSearchId=17703&identifier=6091B00B>
- Artskyddsförordningen. (2007). Hämtat från [https://www.riksdagen.se/sv/dokument-lagar/dokument/svensk-forfattningssamling/artskyddsforordning-2007845\\_sfs-2007-845](https://www.riksdagen.se/sv/dokument-lagar/dokument/svensk-forfattningssamling/artskyddsforordning-2007845_sfs-2007-845)
- Ensucon AB. (2023). *Naturvärdesinventering inför detaljplan Skrea 6:164, Falkenbergs kommun*.
- Länsstyrelsen. (den 25 10 2023). *VISS vattenkartan*. Hämtat från <https://viss.lansstyrelsen.se/Waters.aspx?waterMSCD=WA68121347>
- Naturvårdsverket. (2016). *Fåglar: Linjetaxering samt kombinerad punkt- och linjetaxering*.
- Naturvårdsverket. (2016). *Fåglar: Linjetaxering samt kombinerad punkt- och linjetaxering Version 1:0, 2016-03-21*.
- Naturvårdsverket. (den 04 10 2023). *Biotopskyddsområden*. Hämtat från <https://www.naturvardsverket.se/amnesomraden/skyddad-natur/olika-former-av-naturskydd/biotopskyddsomraden/>
- Naturvårdsverket. (2023a). *Fridlysta arter*. <https://www.naturvardsverket.se/amnesomraden/arter-och-artskydd/fridlysta-arter/>.
- SFS 2007:845. (2007). Hämtat från [https://www.lagboken.se/Lagboken/start/sfs/sfs/2007/800-899/d\\_170794-sfs-2007\\_845-artskyddsforordning](https://www.lagboken.se/Lagboken/start/sfs/sfs/2007/800-899/d_170794-sfs-2007_845-artskyddsforordning)
- Skogsstyrelsen. (2022). *Skogsstyrelsens- och naturvårdsverkets tolkning av nya 4§ artskyddsförordningen*. Hämtat från <https://www.skogsstyrelsen.se/globalassets/lag-och-tillsyn/artskydd/skogsstyrelsens-och-naturvardsverkets-tolkning-av-nya-4--artskyddsforordningen.pdf>
- Skogsstyrelsen. (2023). Hämtat från <https://www.skogsstyrelsen.se/globalassets/lag-och-tillsyn/grundforeskrifter-samt-andringar/sksfs-2011-7/sksfs-2014-7-skogsstyrelsens-foreskrifter-och-allmanna-rad-till-skogsvardslagen.pdf>

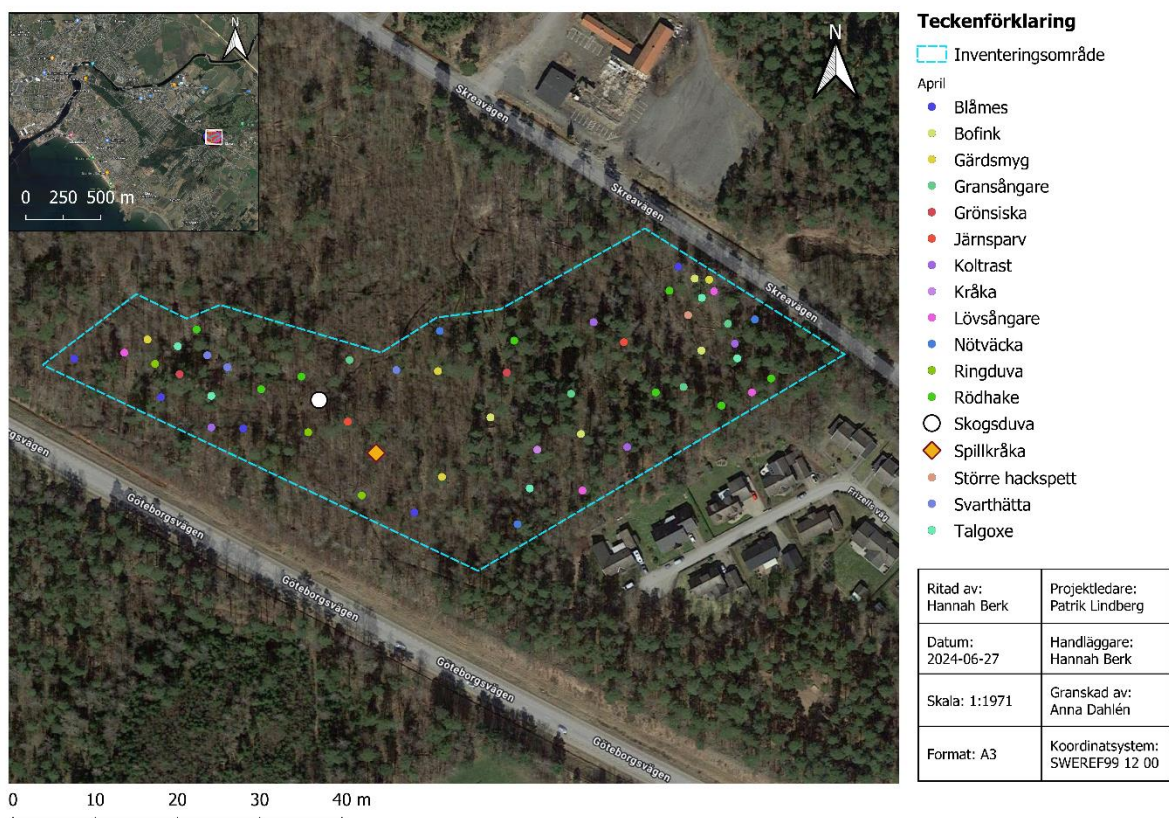
- Skogsstyrelsen. (2023a). *Skogsstyrelsens signalarter - en komplett förteckning*. Hämtat från chrome-extension://efaidnbmnnnibpcajpcgclefindmkaj/https://www.skogsstyrelsen.se/globalassets/miljo-och-klimat/nyckelbitoper/skogsstyrelsens-signalarter---version2023-1.pdf
- SLU. (04 2020). Hämtat från Fler fågelarter på rödlista 2020: <https://www.slu.se/ew-nyheter/2020/4/fler-fagelararter-pa-rodlista-2020/>
- SLU. (08 2022). Hämtat från Fågeldirektivet: [artdatabanken.se/arter-och-natur/naturvard/skydd-av-arter/fageldirektivet/](https://artdatabanken.se/arter-och-natur/naturvard/skydd-av-arter/fageldirektivet/)
- SLU Artdatabanken. (2018). *Artdatabanken*. Hämtat från Klassificering av främmande arters effekter på biologisk mångfald i Sverige - Artdatabankens risklista: chrome-extension://efaidnbmnnnibpcajpcgclefindmkaj/https://www.artdatabanken.se/globalassets/ew/subw/artd/6-publikationer/29.-artdatabankens-risklista/rapport\_klassifisering\_av\_frammande\_arter2.pdf
- SLU Artdatabanken. (2023a). *Art- och habitatdirektivet*. Hämtat från <https://www.artdatabanken.se/arter-och-natur/naturvard/skydd-av-arter/art-och-habitatdirektivet/>
- SLU Artdatabanken. (2023b). *Fågeldirektivet*. Hämtat från <https://www.artdatabanken.se/arter-och-natur/naturvard/skydd-av-arter/fageldirektivet/>
- SLU Artdatabanken. (2024). *Hur blir en art rödlistad?* Hämtat från <https://www.artdatabanken.se/det-har-gor-vi/rodlistning/hur-blir-en-art-rodlistad/>
- Svenska Institutet för Standarder (SIS). (2023). *Teknisk specifikation SIS/TS 199002:2023*.
- Svenska Institutet för Standarder (SIS). (2023). *Svensk standard SS 199000:2023*.

Bilaga 1. Alla observationer från artportalen

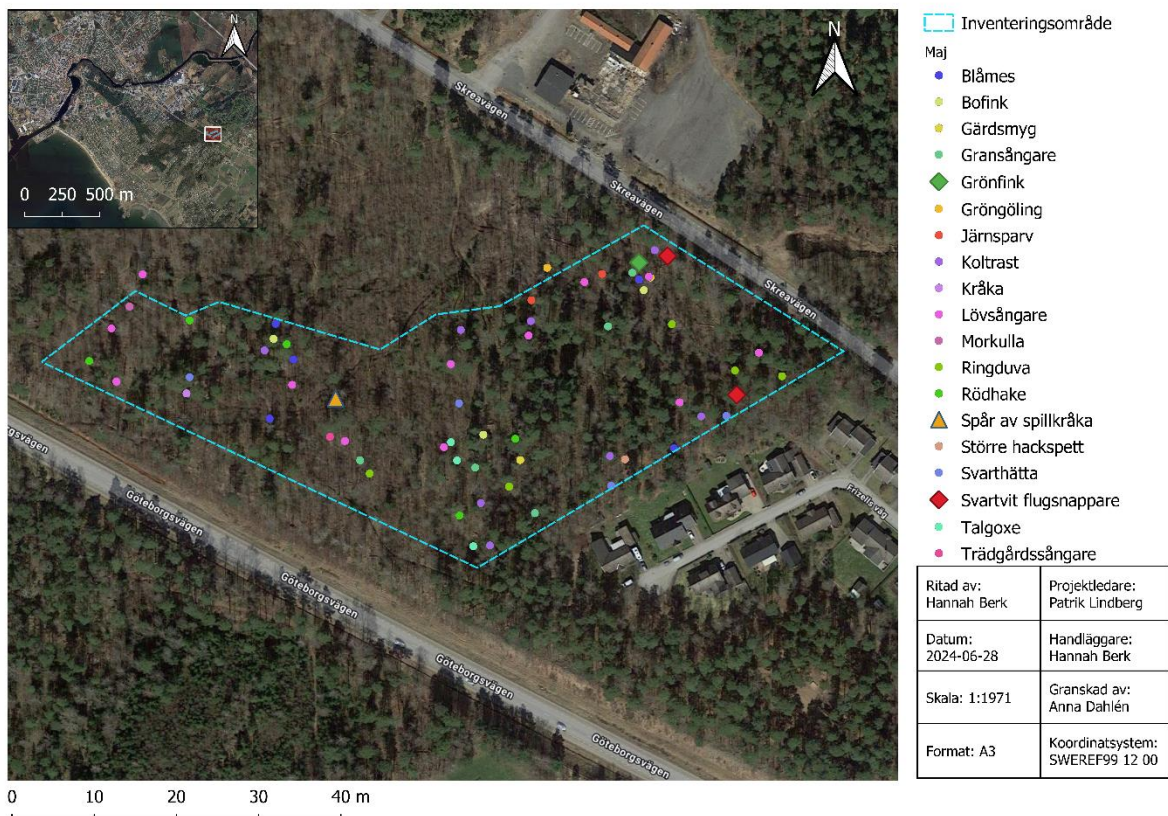
Art	Vetenskapligt namn	Antal observationer	Rödlistning	Fågeldirektiv bilaga	Prioriterade arter i skogsvårdslagen
Grönfink	Chloris chloris	1	EN	-	-
Tornseglare	Apus apus	1	EN	-	Ja
<b>Gulhämpling?*</b>	Serinus serinus?	1	VU	-	Ja
Stare	Sturnus vulgaris	1	VU	2	-
<b>Blå kärrhök</b>	Circus cyaneus	1	NT	1	Ja
<b>Entita</b>	Poecile palustris	1	NT	-	Ja
Grönsångare	Phylloscopus sibilatrix	5	NT	-	-
<b>Kungsörn</b>	Aquila chrysaetos	1	NT	1	Ja
<b>Mindre hackspett</b>	Dryobates minor	2	NT	-	Ja
<b>Spillkråka</b>	Dryocopus martius	3	NT	1	Ja
<b>Stenfalk</b>	Falco columbarius	1	NT	1	Ja
Svartvit flugsnappare	Ficedula hypoleuca	2	NT	-	-
Bändelkorsnäbb	Loxia bifasciata	2		-	-
Blåmes	Cyanistes caeruleus	2		-	-
Dubbeltrast	Turdus viscivorus	1		2	
<b>Gök</b>	Cuculus canorus	1		-	Ja
<b>Göktyta</b>	Jynx torquilla	2		-	Ja
Grå flugsnappare	Muscicapa striata	1		-	-
Gråsiska	Acanthis flammea	1		-	-
<b>Gröngöling</b>	Picus viridis	3		-	Ja
Grönsiska	Spinus spinus	2		-	-
Gulärta	Motacilla flava	1		-	-
Härmsångare	Hippolais icterina	2		-	-
Järnsparv	Prunella modularis	2		-	-
Kaja	Corvus monedula	1		2	-
Kanadagås	Branta canadensis	2		2	
Koltrast	Turdus merula	1		2	-
Korp	Corvus corax	4		-	-
Kungsfågel	Regulus regulus	3		-	-
Nötväcka	Sitta europaea	2		-	-
Nötväckor	Sittidae	1		-	-
Ormvråk	Buteo buteo	2		-	-
<b>Röd glada</b>	Milvus milvus	3		1	Ja
Rödstjärt	Phoenicurus phoenicurus	1			
Sädesärta	Motacilla alba	2			
Skata	Pica pica	1		2	
Steglits	Carduelis carduelis	1		-	

Stenknäck	Coccothraustes coccothraustes	1		-	
Stjärtmes	Aegithalos caudatus	5		-	
Svarthätta	Sylvia atricapilla	1		-	
Svartmes	Parus ater	2		-	
Talgoxe	Parus major	2		-	
<b>Tjäder</b>	Tetrao urogallus	1		1,2	Ja
Tofsmes	Lophophanes cristatus	1		-	-
Tornfalk	Falco tinnunculus	1		-	-
<b>Törnskata</b>	Lanius collurio	1		1	Ja
Trädkrypare	Certhia familiaris	2		-	
Trädpiplärka	Anthus trivialis	1		-	
<b>Trana</b>	Grus grus	3		1	Ja
Varfågel	Lanius excubitor	1		-	-

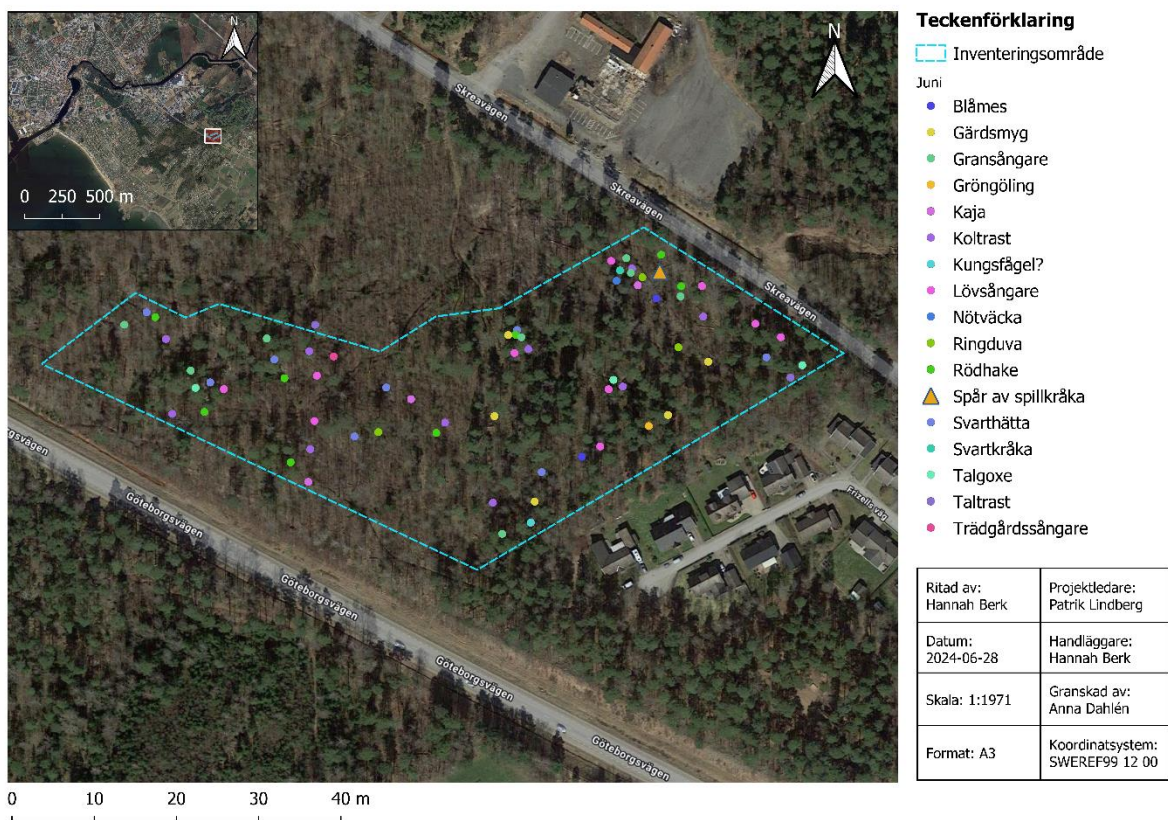
Bilaga 2: Observationer vid respektive inventering vår/sommar 2024.



Figur 7. Observationer vid det första inventeringstillfället, 18-04-2024.



Figur 8. Observationer vid den andra inventeringstillfället, 08-05-2024.



Figur 9. Observationer vid det tredje inventeringstillfället, 04-06-2024.