

KULTURMILJÖUTREDNING 2024

Britt-Marie Lennartsson

VESSIGEBRO STATIONSOMRÅDE

Hallands län, Alfshögs socken, Kärreberg 3:79 och 3:81

RAPPORT KULTURMILJÖ HALLAND 2024:19



KULTURMILJÖ
HALLAND

EN DEL AV HALLANDS KULTURHISTORISKA MUSEUM



Stiftelsen Hallands Läns museer, Kulturmiljö Halland

Uppdragsverksamheten, Halmstad 2024

Kulturmiljöutredning 2024

Bild framsida: Vessigebro station sedd från en villa i öster

Foto: Britt-Marie Lennartsson (Fotonr: 2024-12-27)

Form och layout: Kulturmiljö Halland

Kartor ur allmänt kartmaterial © Lantmäteriet

Diarie nr 2024-15

INNEHÅLL

Inledning	2
Uppdraget	2
Metod	2
Förutsättningar	3
Historik	4
Vadstället över Ätran	4
Falkenbergs järnväg	4
Vessigebro stationssamhälle	5
Det gamla stationshuset - Kärreberg 3:83	7
Gamla Lantmannaföreningen - Kärreberg 3:81	8
Beskrivning	10
Miljön	10
Det gamla stationshuset - Kärreberg 3:83	12
Gamla Lantmannaföreningen - Kärreberg 3:81	14
Konsekvensbeskrivning	16
Planförslaget	16
Planförslagets konsekvenser för platsens kulturmiljövärden	16
Rekommendationer för det fortsatta planarbetet	17
Källor	19



Planområdet ligger i centrala Vessigebro. Karta: Lantmäteriet.

INLEDNING

Uppdraget

Falkenbergs kommun arbetar just nu med en detaljplan för Kärreberg 3:81 och 3:83 m.fl., vilka är belägna i Vessigebro cirka 14 km öster om Falkenberg. Detaljplanen syftar främst till att möjliggöra byggande av bostäder. Kulturmiljö Halland har fått i uppdrag av Falkenbergs kommun att utföra en kulturmiljöutredning i samband med detaljplaneprojektet. Kulturmiljöutredningens syfte är att ligga till grund för det fortsatta planarbetet och ska i stora drag redogöra för:

- Översiktlig beskrivning/karaktärisering av den utpekade bebyggelsen inom Kärreberg 3:81 och Kärreberg 3:83 samt dokumentation av densamma.
- Kort historieskrivning av platsen som de två aktuella fastigheterna har förhållit sig till.
- Översiktlig bedömning av planförslagets påverkan på platsens kulturmiljövärden i relation till

den utpekade årsringen det framväxande stations-samhället med centrumfunktioner.

- Bedömning om hur nyttillkommande bebyggelse kan anpassas till närliggande befintlig bebyggelse på bästa sätt, samt eventuella förslag till justeringar av bestämmelser.
- Att utreda vilka kulturhistoriska värden som finns inom området inför det fortsatta planarbetet.

Arbetet har utförts av bebyggelseantikvarie Britt-Marie Lennartsson, Kulturmiljö Halland, Hallands Kulturhistoriska museum, under februari 2024.

Metod

Området och byggnaderna har undersökts på plats samt dokumenterats genom digital fotografering. En

översiktlig historik har sammanställts för att belysa byggnadernas betydelse i ett historiskt sammanhang. En fördjupad kulturhistorisk värdering har genomförts med utgångspunkt i Riksantikvarieämbetets plattform för kulturhistorisk värdering där värdebärande karaktärsdrag har pekats ut.

Underlag för konsekvensbedömningen har varit illustrations- och plankarta från samrådskedet, daterade 2023-11-07, samt tillhörande volymstudier.

Förutsättningar

Kulturmiljölagen

I kulturmiljölagens inledande kapitel fastslås att ”*det är en nationell angelägenhet att skydda och vårda kulturmiljön och ansvaret delas av alla. Såväl enskilda som myndigheter ska visa hänsyn och aktsamhet mot kulturmiljön. Den som planerar eller utför ett arbete ska se till att skador på kulturmiljön undviks eller begränsas*”.

Kulturmiljölagen skyddar även fornlämningar. Inom planområdet finns inga kända fornlämningar.

Riksintresse (MB kap 3)

Kulturmiljön är av riksdag och regering utpekad som ett allmänt intresse. I miljöbalkens inledande kapitel anges att den ska tillämpas så att värdefulla natur- och kulturmiljöer skyddas och vårdas. Vessigebro ligger inom riksintresse för kulturmiljövården (Ätradalen N19).

Motivering för riksintresset är:

Dalgångsbygd med sammanhållet, väl hävdad odlingslandskap, kommunikationsstråk och ett av Hallands fornlämningstätaste områden, som helhet präglad av mångsidiga försörjningsaktiviteter sedan medeltiden, samt särskilt av 1800-talets laga skifte och välstånd till följd av havreexporten. (Fornlämningssmiljö, Marknadsplats, Kommunikationsmiljö).

Uttryck för riksintresset:

Välhävdade odlings- och hagmarker och hög fornlämningstäthet från alla förhistoriska perioder med bl.a. 15–20 gravfält och många övriga gravar av olika typ, flera av monumental karaktär. Sockencentra med medeltida och nygotiska kyrkor. Välbevarade herrgårdsmiljöer. Uråldrigt kommunikationsnät. Sjönevads marknadsplats med tradition som livdjursmarknad sedan 1200-talet. 1800-talsbebyggelse.

Kulturmiljöprogram

Vessigebro är utpekad som en särskilt värdefull kulturmiljö i Kulturmiljöprogram för Falkenbergs kommun (19 Vessigebro) där såväl kyrkbyn som kvarnmiljön vid Lillån och stationssamhället på Alfshögssidan av Ätran ingår. Där anges följande riktlinjer:

- Den kulturhistoriskt värdefulla bebyggelsen vårdas och renoveras med hänsyn till dess arkitektur och ursprungliga utseende.
- Ny bebyggelse bör genom placering, skala, proportioner och material ansluta till den äldre bebyggelsen.
- Karaktärskapande element såsom alléer och träd i gaturum, stenmurar, äldre vägnät, uthus mm bör vårdas och bevaras.

Plan- och bygglagen (8 kap)

Ur kulturmiljösynpunkt har bebyggelsen ett visst skydd genom plan- och bygglagen (PBL) då all bebyggelse ska hanteras varsamt vid förändring enligt PBL 8 kap, 17 §.

Det gamla stationshuset på Kärreberg 3:83 och delar av bebyggelsen på Kärreberg 3:81 är utpekade som kulturhistoriskt värdefulla i Riksantikvarieämbetets bebyggelseregister (Klass C). Det innebär att bebyggelsen har ett betydande kulturhistoriskt värde, främst av lokalt intresse och av värde för Vessigebro men även ur ett större perspektiv som del av ett större järnvägsnät. I klass C placeras oftast byggnader av mer allmoglig karaktär, karaktärskapande och tidstypiska, men ibland delvis förändrade. Trots det är även hus i klass C att betrakta som särskilt värdefulla och får inte förvanskas enligt PBL 8 kap, 13 §. Vidare ska byggnadsverk som är särskilt värdefulla från historisk, kulturhistorisk, miljömässig eller konstnärlig synpunkt underhållas så att de särskilda värdena bevaras enligt PBL 8 kap 14§.

Planområdet är sedan tidigare planlagt och omfattas av två detaljplaner: ”Ändring och utvidgning av byggnadsplan för Kärreberg 3:2, m.fl.” som vann laga kraft år 1983 (Ve21) och ändring av detaljplan för fastighet 3:137 (Ve23). Marken är planlagd för handel, bostäder, allmänt ändamål, parkering (marken öster om Järnvägsgatan) och allmän plats, gata respektive park. Genomförandetiden för båda detaljplanerna har gått ut.



Utsnitt ur Häradskartan från 1919-1925 som visar hur Vessigebro stationsområde börjar växa fram, längs järnvägen och Brogatan.
Karta: Lantmäteriets historiska kartor.

HISTORIK

Vadstället över Ätran

Vessigebro har sina rötter i ett gammalt vadställe över Ätran, som utgjorde gränsen mellan Vessige och Alfshögs socknar. Sockenkyrkorna och omgivande kyrkbyar låg på höjder en bit från ån. De omgavs av agrara landskap då Ätradalen sedan länge varit en utpräglad jordbruksbygd.

Vadstället över Ätran ersattes så småningom av ett litet färjeläge eller pråm. Pråmtrafiken var dock ofta förhindrad av exempelvis isbildningar och timmerflottning. Slutligen kunde socknarna enas om att bygga den första fasta broförbindelsen 1878.

Varken vadstället, pråmfrakten eller bron skapade något samhälle på platsen. Marken runt bron var obebyggd med ängsmark, sankta buskiga strandområden och bäckraviner, vilka regelbundet översvämmades vid vårfloden.

Falkenbergs järnväg

Det var dock först när Falkenbergs järnväg (Falkenberg-Limmared) byggdes och en station anlades 1894 som samhället började växa fram. Både Alfshögs och Vessige socknar tecknade aktier Falkenbergs Järnvägs aktiebolag, för lika stort belopp. Alfshög ställde som villkor att stationen skulle ligga i deras socken. Stationens namn hämtades dock från Vessige.

Initiativet till järnvägen kom från staden Falkenberg som strävade efter att behålla sin position som handelscentrum och hamnstad, i ett läge när grannstäderna anlade järnvägslinjer inåt landet. Dock byggdes järnvägen smalspårig med en spårvidd på endast 600 mm för att hålla kostnaderna nere, vilket bidrog till namnet ”Pyttbanan”.

Vessigebros station blev en av banans större, både på gods- och personsidan, med en bemanning på i genomsnitt fyra personer. Det fanns dessutom en

grindvakt som skötte en vägövergång strax söder om bangården. Grindarna byttes mot fällbommar 1931.

Bangården bestod till en början av två rundspår, 155 respektive 104 m långa, samt ett stickspår i bangårdens södra ände. Stationshuset låg vid genomfartsspåret och ett litet godsmagasin låg vid stickspåret, mitt emot stationen. Vid en satsning och utvidgning 1908–1909 förlängdes de båda rundspåren mot norr med cirka 30 m och ännu ett stickspår anlades i bangårdens norra ände. Samtidigt byggdes stationshuset också ut. Stationen fick elektrisk belysning 1913.

Andra byggnader i järnvägsområdet var exempelvis ett vagnsskjul som byggdes 1901 på bangården, för att husera en tvåaxlig personvagn som stod reserv. Den användes endast kort tid och huset revs. Vid södra stickspåret lät handlanden Joh. Persson bygga ett magasin för is som skulle kyla järnvägstransporten av slakteri- och mejeriprodukter.

På godssidan dominerade trävaror, såsom hyvlat och sågat virke, som exporterades vidare till Skottland och Wales. En stor del av transporter utgjordes också av jordbruksprodukter som kalk, spannmål och foder. På 1950-talet skedde en hel del transporter av postorderprodukter från Älvsred och Överlida.

Den smalspåriga järnvägen, placerad mellan två parallella normalspåriga järnvägar (från Varberg och Halmstad in mot Västergötland och Småland), var dock negativt för utvecklingen av godstransporter. Under 1930-talet tappade järnvägen mark till landsvägstransporter, även om en viss ökning skedde under andra världskriget. Avsaknaden av tyngre industrier längs järnvägen bidrog också till den stora nedgången. SJ tog över banan 1940 och det södra stickspåret togs bort. Järnvägen lades ned 1959.

Vessigebro stationssamhälle

Det var först när Falkenbergs järnväg (Falkenberg–Limmared) byggdes och en station anlades som markerna runt bron började bebyggas. Under 1800-talet hade befolkningen i trakten minskat på grund av arbetskraftsvandring och emigration. Denna utveckling bromsades och byttes till en befolkningsökning. Med järnvägen och stationen blev platsen attraktiv för etablering av andra verksamheter. Vessigebro blev tidigt centrum för handeln av främst jordbruksprodukter i denna del av Ätradalen. Först byggdes ett



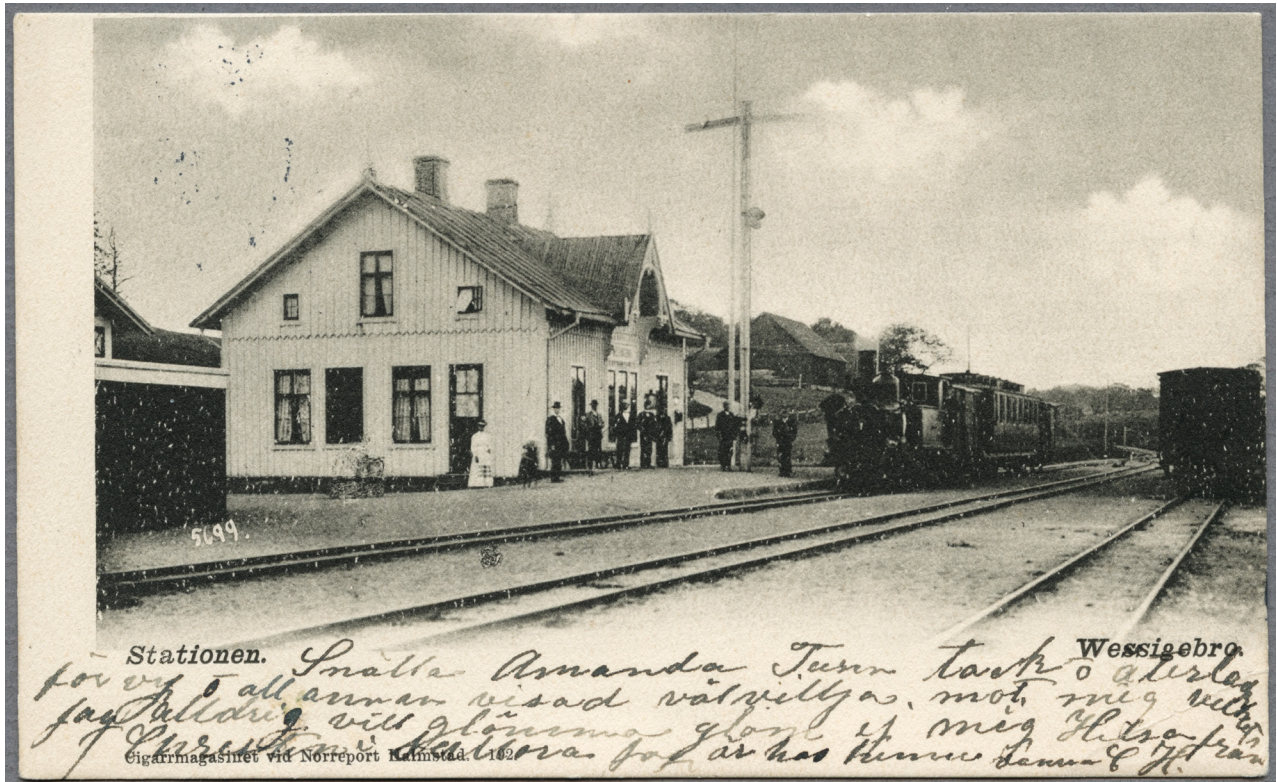
Vykort från ca 1910 med bron över Ätran. I bakgrunden skymtar tornet på Vessige kyrka. Foto: Järnvägmuseet.



Järnvägsområdet i Vessigebro omkring 1910 hade fortfarande en lantlig karaktär. Foto: Järnvägmuseet.

mejeri, sedan följde diversehandel, lantmannamagasin, snickare, slaktare, skomakare och sadelmakare. Senare kom även brandstation, hotell och affärer. Samhället kom att bli centrum för åtta socknar. Samhället växte främst fram på Alfshögssidan, längs Stations- och Brogatan.

Fram till 1920 hade nästan allt som byggts i Vessigebro inrymt såväl bostäder som någon typ av verksamhet. Under de kommande årtiondena ökade byggandet av bostäder. I stationsområdet utmärks bland annat villorna längs den breda, trädkantade Allégatan, som visar det då växande stationssamhällets framåtanda. Samhällets storhetstid inföll på 1930–1940-talen, men utbyggnaden av bostäder har fortsatt runt om samhället, framför allt på Alfshögssidan. Senare har villaområden byggts även på Vessigesidan, där också skolan byggdes. Samhället är fortfarande ett av de större i kommunen.



Vykort från tiden kring sekelskiftet 1900. Foto: Järnvägsmuseet.



Vykort från cirka 1910 när stationen byggts till. Det ser även ut att ha fått en något mörkare kulör än tidigare. Foto: Järnvägsmuseet.



Vykort från cirka 1910 när stationen byggts till. Här syns även det lilla magasinet på järnvägsspårets östra sida. Längre norrut skymtar ytterligare ett liknande magasin. Foto: Järnvägsmuseet.

Det gamla stationshuset - Kärreberg 3:83

Stationen med tillhörande godsmagasin byggdes samtidigt som järnvägen anlades, 1893–94. Stationsbyggnaden var byggd i liggande plank och var klätt med brädor. Tacket var täckt med falsad slätplåt, som senare ersattes med tegelpannor. Äldre foton visar också på tidens typiska snickarglädje. De flesta järnvägsstationerna och hållplatserna i den halländska delen fick en liknande utformning, med viss variation i utförande och storlek. Ursprungligen inrymde stationen ett väntrum, ett expeditionsrum samt en bostad om tre rum och kök. Den första stinsen, Algot Rosquist, flyttade in med sin familj 1894.

Som nämnts ovan gjordes en utbyggnad av stationsområdet 1908. Samtidigt byggdes stationshuset också ut med en vinkelställd byggnadskropp som inrymde två väntsalor; en för andra respektive tredje klass. Stationen fick elektrisk belysning 1913.

Därefter har stationshuset byggts om och renoverats troligen i mitten av 1900-talet. Stilen blev påtagligt förenklad mot den detaljrika stilen från sekelskiftet 1900. Fönster har bytts till mindre storlek och annan indelning. Efter att järnvägen lades ned 1959 har huset använts som bostadshus, vilket sannolikt medfört förändringar även interiört. Området runt stationen har ändrats då spåret och perronger tagits bort. Järnvägsmagasinet på andra sidan spåren har rivits.

Söder om stationsbyggnaden, inom planområdet, finns en tegelbyggnad, från 1956 vilken inrymde ortens postkontor. När järnvägen drogs in genom trakten flyttade poststationerna från prästgården till järnvägsstationen, med Vessigebro som postadress. Där fick den trängas med tågexpeditionen. Handlare Erik Andersson tog därför på eget initiativ en privat borgen och lät bygga det för tiden moderna tegelhuset 1956 för ett postkontor, på mark som tillhörde SJ. Lantbrevbärlinjer utgick härifrån fram till 1994 när postsortering centraliserades till Falkenberg.



Foto, troligen från 1940-50-tal när SJ tagit över järnvägsdriften och persontrafiken skedde med rälsbuss. Snickarglädjen är borttagen. Framför stationen står kontorist H. Granath. Foto: Järnvägsmuseet.



Strax söder om stationsområdet ligger idag en liten park med en dekorativ brunnsliknande planering. På sidorna finns motiv i kopparrelief från det gamla Vessigebro, bland annat denna bild av den gamla stationen.

Gamla Lantmannaföreningen - Kärreberg 3:81

Runt en järnvägsstation växte det ofta fram verksamheter, för handel, magasinering av varor och små industrier, så även i Vessigebro. Det lilla ”industriområdet” norr om stationen härrör, på den här platsen, från tiden efter att järnvägen lades ned. Delar av bebyggelsen har dock sina rötter längre tillbaka i tiden. C. J. Nilsson, ägare till en av kvarnarna vid Lillån nedanför Vessige kyrka, ägde en del av mark runt bron över Ätran. När järnvägen anlades styckade han av sin mark och sålde som till tomter till samhällets nybyggare. Nilsson var också en av de första som själv etablerade en verksamhet i samhället; Nilssons mejeri (tegelhuset vid Stationsgatan) och två magasin vid järnvägen där han sålde varor till traktens jordbrukare såsom foder, gödsel och kalk. Hans magasin ska ha varit dominerande byggnader i det tidiga Vessigebro. C. J. Nilsson var också en drivande kraft i bildandet av Ätradalens Handelsaktiebolag 1903. Hans svärson, Emil Malmberg, blev föreståndare. Bolaget upplöstes dock ganska snart och Malmberg friköpte affären, Broholm (som låg vid Brofästet på Alfshögsidan) 1908. Det tillhörande magasinet sålde han till en K. G. Nilsson.

Den lokala Lantmannaföreningen köpte magasinet av K.G. Nilsson på 1940-talet. Lantmannaföreningen hade även ett litet magasin norr om stationen, men flyttade till ett nytt magasin söder om stationen på 1930-talet. År 1966 flyttade Lantmannaföreningen hela sin verksamhet till en obebyggd plats norr om stationen. De flyttade då med K. G:s magasin, som sannolikt är den norra, äldre byggnaden på platsen. Det finns en uppgift om att de ska ha övergett magasinet från 1930-talet. Med tanke på de stora likheterna mellan magasinet på flygfoton från 1930-talet och det som idag står på Kärreberg 3:81, är det dock troligare att även det flyttades till det nya läget. Intill detta byggdes en ny, stor hall 1966. I samband med nybygget installerades också en kvarnanläggning med malningskapacitet av flera ton i timmen. Den moderna hallen vid den äldsta, norra byggnaden, tillkom i början av 1970-talet.

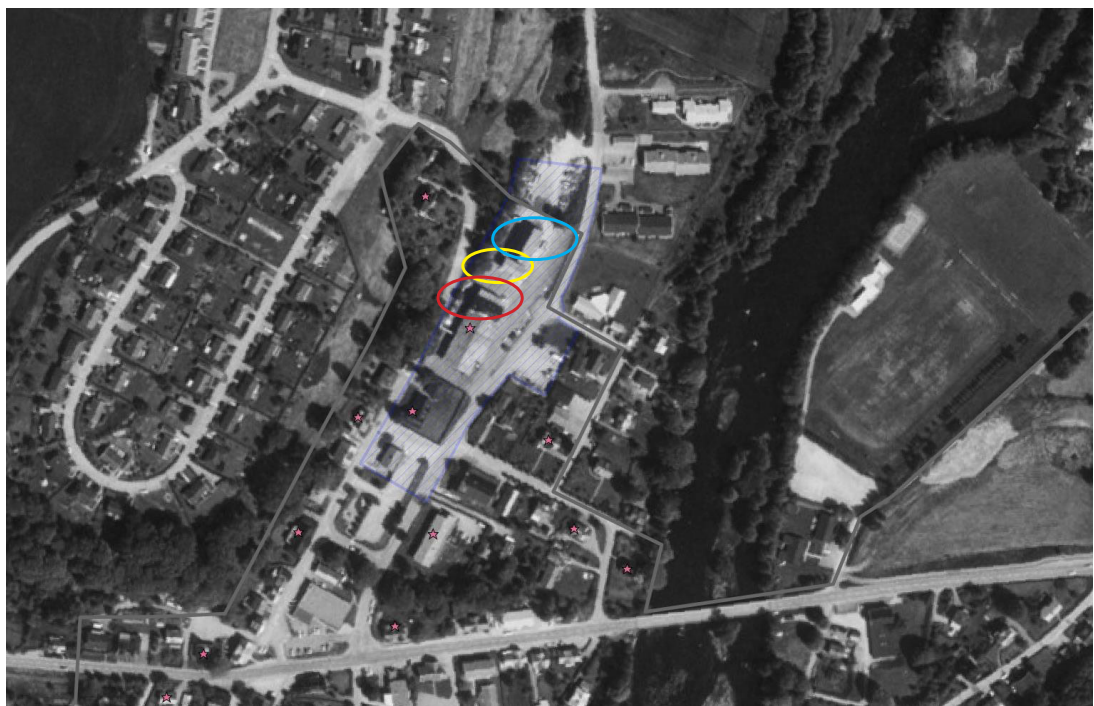
I början av 1994 flyttade Lantmannaföreningen till nya lokaler vid E6 i Vinberg och lokalerna övertogs av Vessige byggmarknad, och har också nyttjats till lite olika verksamheter, bland annat som träningslokaler.



Flygfoto från 1934. Här syns KG:s magasin (gul ring) i korsningen Brogatan - Stationsgatan och Lantmannaföreningens magasin (röd ring) söder om stationen. Foto: AB Flygmaterial Dals Länged, Järnvägs museet.



Flygfoto från 1970 när Lantmannaföreningen flyttat sin verksamhet till platsen norr om stationen. Här syns KG:s magasin (gul ring) i och Lantmannaföreningens magasin från 1930-talet (röd ring) med den nybyggda hallen sammanbyggda i söder. Foto: Vessige-Alfshögs hembygdsförening



Flygfoto från 1975. Nu finns här även hallen på norra sidan av KG:s magasin (blå ring) byggts. Foto: Falkenbergs kommun.



Stationsgatan i Vessigebro ger fortfarande en tydlig bild av hur det framväxande stationssamhället kunde sett ut kring sekelskiftet 1900.

BESKRIVNING

Miljön

Planområdet ligger i centrala Vessigebro och utgör ett område mellan Stations- och Järnvägsgatan. Även en mindre yta på östra sidan av Järnvägsgatan ingår.

Området ingår i det ursprungliga Vessigebros stationssamhälle som främst utgörs av samhällets äldre bebyggelse, från tiden före 1950, och som är utpekad som kulturmiljö. Det utgörs av enfamiljshus i 1,5–2 våningar, där första våningen ofta hade lokaler för någon typ av verksamhet. Husen är byggda i trä, med träpanel på fasaden. Sadeltak är det vanligaste, men det finns även något funkishus med flackare tak. De äldre husen är byggda nära gatulinjen, vilket ger orten karaktären av en äldre småstad. Längs Allégatan med omnejd ligger hus med mer utpräglad villakarakter, i indraget läge från gatan omgivna av stora trädgårdar. Även bland villorna finns större ekonomibyggnader vilka inrymmer, eller har inrymt, någon typ av verksamhet.

Intill stationsmiljön finns även senare årsringar av tätorten vilka tillkommit under andra hälften av 1900-talet och har en annan karaktär. På andra sidan Järnvägsgatan ligger en tvåvåningslänga med lägenheter, typisk för 1960-talet. Strax nordost om stationsmiljön ligger flerfamiljshus, radhus och lägenheter i ett eller två plan, troligen från 1970-talet. Alla är utformade som hus i park omgivna av större grönytor och gemensamma parkeringar. På höjden i väster, ovanför Stationsgatan ligger ett villaområde från 1960-talet.

Söder om stationsbyggnaden och gamla posthuset finns öppen, obebyggd mark. Här har funnits bebyggelse, som rivits. Idag utgörs marken av en större grusad yta för parkering samt en liten park och därbortom en sentida mataffär, ungefär där K. G:s magasin en gång låg. Mataffärens byggnad ligger på området där det gamla järnvägsspåret en gång passerade.



Vy över samhället från höjden ovanför Stationsgatan. På bilden till höger syns f.d. Lantmannaföreningens stora hallar i förgrunden och i bakgrunden syns Vessige kyrktorn. Ovan skymtar järnvägsstationen till höger om det höga gula funkishuset



Bortom järnvägsmiljön tar landsbygden vid.



Järnvägsstationen ligger nästan i fonden av Allégatan med villor från 1920-talet.



På östra sidan av Järnvägsgatan ligger ett flerfamiljshus från 1960-talet och bygdegården Ätrasalen i det röda huset.



Lite längre norrut vid Järnvägsgatan ligger något mer sentida flerfamiljshus.



Järnvägsstationen och det tillhörande bruna garaget sett från Järnvägs-gatan. Till vänster ligger det gamla posthuset.



Järnvägsstationen, och den tillbyggda delen från 1908, sedd från Stationsgatan. I bakgrunden skymtar f.d. lantmannaföreningen/Vessige byggmarknad.



Järnvägsstationen och garaget, sett från Stationsgatan.

Det gamla stationshuset - Kärreberg 3:83

Den gamla stationen utgörs av en träbyggnad i en våning. Formen är bevarad sedan 1908, med den ursprungliga längan från 1894, som ligger längs det f.d. spårområdet med frontespis mot öster, samt den påbyggda vinkellängan i söder. Sadeltaket är täckt med svart, korrugerad skivplåt. På det västra takfallet finns två takfönster. På den södra delen finns en skorsten murad i mörkt tegel.

Fasaderna är klädda med gulmålad, stående, oprofilerad locklistpanel. De vitmålade fönstren utgörs av tvåluftsfönster, med format och indelning vilka tyder på att de kan härröra från 1950–60-talet, troligt efter att järnvägstrafiken lades ned. Mot Stationsgatan och på den norra gaveln finns sentida ytterdörrar. Det som fortfarande visar att detta är en äldre stationsbyggnad är husets yttre form och en skylt på frontespisen mot öster med texten ”Vessigebro 14,7 km 14,8 m ö h”.

Intill ligger en garagebyggnad på betonggrund och med sadeltak med svart korrugerad plåt. Fasaderna är klädda med brunlaserad stående locklistpanel. Mot Stationsgatan sitter tre garageportar och mot före detta spårområdet sitter bruna trädörrar med fönster i övre delen.

Husen ligger på en flack tomt med öppna gräsmattor och asfalterade ytor. Längs tomtgränsen växer en låg häck.

Den gamla posten (Kärreberg 3:75) söder om stationsbyggnaden, är typisk för 1950-talets bebyggelse. Den är byggd som en fristående villa på putsad källarsockel, med fasader av rött tegel och dekorativa inslag längs takfot och sockel.

Karaktärsdrag och kulturhistoriska värden

Den gamla stationsbyggnaden, Kärreberg 3:83, är placerats i klass C i bebyggelseinventeringen genom dess samhällshistoriska och identitetsskapande värde.

- Stort symbolvärde som järnvägsstation och järnvägen som är ursprunget till Vessigebros uppkomst. Stationshuset är viktig för förståelsen av kulturmiljön Vessigebro.
- Stationshusets placering mellan med Stations- och Järnvägsgatan och nästan i fonden av Allégatan.
- Husets bevarade yttre form som är typisk för de stationshus som byggdes vid Pyttebanan.
- Formerna och karaktären av äldre trähus knyter även an till stationsortens och kulturmiljöns karaktär.
- Skylten på den östra fasaden bidrar till miljöns och byggnadens läsbarhet.
- Huset strax söder om stationsbyggnaden, den gamla posten på Kärreberg 3:75, har ett kulturhistoriskt värde som välbevarad byggnad från 1950-talet i tidstypisk stil och identitetsskapande och samhällshistoriskt värde som f.d. post.



Skylten på stationsbyggnaden är en viktig symbol som ökar läsbarheten av byggnaden och den omgivande miljön.



Det före detta posthuset är typiskt för 1950-talets arkitektur, med fina bevarade detaljer.



I förgrunden syns östra gaveln på det södra magasinet och i bakgrunden det norra magasinet.



Det norra magasinet har fortfarande spröjsade tvåluftsfönster i trä, som på bilderna från 1930-talet.



På den södra sidan finns stora skjutportar. I förgrunden syns den tillbyggda lutan i plåt på det södra magasinet.

Gamla Lantmannaföreningen - Kärreberg 3:81

Bebyggelsen på fastigheten är uppdelad i två grupper, båda bestående av en äldre magasinsbyggnad och en modernare industriliknande hall. Byggnaderna vänder sig mot Järnvägsgatan och ligger på flacka asfalterade eller grusade ytor, kantade av nätstängsel.

Det äldre, norra magasinet utgörs av en två våningar hög, rektangulär byggnad med flackt sadeltak. Taket är täckt med pannplåt i ljusgrön kulör. Fasaderna är klädda med sinuskorrugerad plåt i ljusgrön kulör. I fasaderna sitter spröjsade, vitmålade tvåluftsfönster i trä, likadana som syns på flygfotot från 1934. På den södra långsidan finns stora skjutportar av trä. Magasinet är tillbyggt mot norr med en stor hallliknande byggnad. Den har fasader av vit korrugerad plåt och stora, moderna blålackerade vikportar. Dess tak är täckt med svart, korrugerad plåt.

Den södra äldre byggnaden består också av ett äldre magasin, sannolikt av lantmannaföreningens magasin från 1930-talet. Det är en något större tvåvåningsbyggnad med sadeltak täckt med finkorrugerad svart plåt. Fasaderna är till stor del inklädda med finkorrugerad ljusgrön plåt. På den västra gaveln och delar av den norra långsidan finns dock en äldre, stående locklistpanel av trä, målad i en ljus, ockragul kulör. Byggnadens fönster är relativt små, rektangulära i liggande format indelat i fyra delar av smala spröjs. De är av samma/liknande utförande som på flygfotot från 1934. På västra sidan finns en stor skjutport i samma ljusgröna plåt som fasaderna. På norra sidan finns en stor tillbyggd luta, även den klädd med ljusgrön plåt och med en stor, hög, svart skjutport av korrugerad plåt.

På magasinets södra sida finns en stor hall byggd 1966. Dess fasader är klädda med samma ljusgröna, korrugerade plåt och taket med svart korrugerad plåt som skjuter ut över ett lastområde. På västra sidan finns exteriöra trätrappor upp till andra våningen. Den södra gaveln har en helt annan utformning, typisk för 1970-talet med första våning klädd med vitt kalkcementtegel och gavelröste i röd plåtpanel. På fasaden sitter skyltar för den tidigare verksamheten "Vessige byggmarknad".

Kulturhistoriska värden och karaktärsdrag

De äldre byggnaderna på Kärreberg 3:81 är placerade i klass C i bebyggelseinventeringen med byggnads-historiskt, samhällshistoriskt, pedagogiskt och iden-titetsvärde samt tydlighet.

- De äldre byggnadernas tydliga, ursprung-liga karaktär som magasin, äldre fönster med ursprungliga form och indelning av poster och spröjs. Det södra magasinets bevarade träpanel (det är mycket möjligt att det finns mer träpanel under plåtfasaderna.)
- Det norra magasinets höga ålder med en historia som går tillbaka till stationsortens första år.
- Det södra magasinets mer funktionalistiska karaktär med historik knuten till en för bygden viktig verksamhet, Lantmannaföreningen.
- Byggnadernas tillkomst, form och historia knyter an till järnvägen, även om de fick sin nuvarande placering efter att järnvägen lagts ned. De båda äldre byggnaderna är de enda magasinerna som finns kvar i järnvägsmiljön.
- Magasinen och bebyggelsen av industriell karak-tär är miljöskapande då de berättar något om mil-jön och verksamheter kring en järnvägsstation och en central ort på landsbygden.



På den östra gaveln är den äldre träpanelen bevarad. Fönstren tycks bevarade sedan 1930-talet.



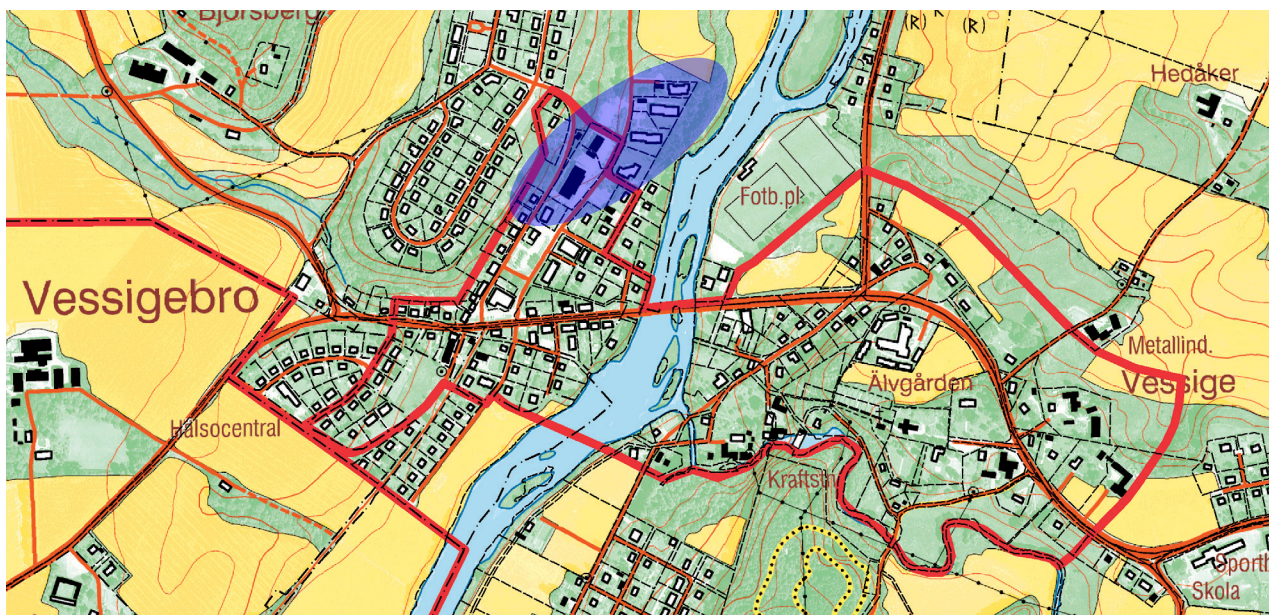
Det södra magasinet byggdes till med en stor hall år 1966.



Det södra magasinet sett från nordväst, från Järnvägs-gatan.



Den södra gaveln med mexitegel och röd plåt i gavelröset.



Kulturmiljön Vessigebro, avgränsad med röd linje. Karta hämtad från Kulturmiljöprogram för Falkenbergs kommun, 2013. Med förslaget kommer de mer moderna bostadsmiljöernas karaktär utvidgas in i kulturmiljön, markerad med blå yta.

KONSEKVENSBESKRIVNING

Planförslaget

Huvudsyftet med detaljplanen är att möjliggöra cirka 90 lägenheter i fyra punkthus i tre till fem våningar, samt fyra bostäder i parhus. En befintlig villa får genom planändring planstöd för nuvarande användning. I syftet ingår även att säkerställa en god gestaltad livsmiljö och arkitektur samt hållbar utveckling i förtätningen av centrala Vessigebro.

Punkthusen förslås placeras med stora mellanrum med mycket grönska runt, som hus i park. Parkeringsplatser för många bilar ligger samlade mellan husen.

Planförslaget innebär att det gamla stationshuset på Kärreberg 3:83 och industribebyggelsen på Kärreberg 3:81 rivs för att ersättas av ny bebyggelse. Det gamla posthuset på Kärreberg 3:75 får inget skydd, men rymms inom planbestämmelserna.

Planförslagets konsekvenser för platsens kulturmiljövärden

Genom planförslaget försvinner det sista fysiska inslagen som finns kvar av det gamla järnvägsområdet. Endast namnet på gatorna kommer då avslöja att Vessigebro haft en järnväg. Eftersom järnvägen och järnvägsstationen är ursprunget till att orten finns,

försvinner också en viktig symbolbyggnad. Magasinen har en betydligt mer anonym placering mellan två sentida, betydligt större hallliknande byggnader. Denna typ av verksamhetsbyggnader, centralt placerade i en tätort på landsbygden, är också en del av platsens historia och miljö. Samtliga byggnader som avses rivas ligger inom kulturmiljön Vessigebro, och är en centrala karaktärsskapande inslag. De ligger längs några av huvudstråken i samhället, längs vilka de centrala funktionerna växte fram, och mycket av livet på orten skedde. Att dessa hus rivs påverkar kulturmiljöns karaktär. Att riva stationen påverkar avläsbarheten i miljön påtagligt negativt.

De båda lägre radhusen bedöms stämma relativt bra överens med ortens karaktär. Den föreslagna nya bebyggelsen i form av punkthus avviker dock påtagligt från den äldre bebyggelsen som bygger upp och karakteriserar kulturmiljön. De är utformade som hus i park, vilket visserligen kan kopplas samman med de mer sentida bostadsområdena nordost om planområdet. Detta bryter dock mot kulturmiljöns småskaliga tätortskaraktär. Punkthusen är betydligt större och högre än tidigare bebyggelse i Vessigebro. De kommer dominera närmiljön och därmed påverka kulturmiljöns karaktär påtagligt negativt.

Rekommendationer för det fortsatta planarbetet

Ur kulturmiljösynpunkt bör planen ge förutsättningar för en bebyggelse och förtätning som är anpassad till kulturmiljön.

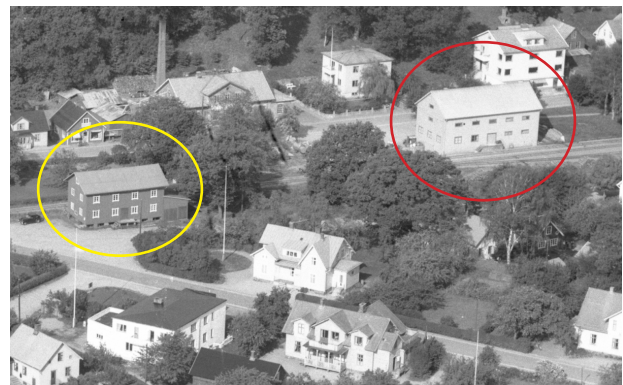
För att uppnå ett av planens syften, att säkerställa en god gestaltad livsmiljö och arkitektur samt hållbar utveckling i förtätningen av centrala Vessigebro, är kulturmiljön och dess karaktär en viktig grundpelare. I kulturmiljön finns platsens ursprung och nyckeln till dess karaktär, vilket kan bidra till en god bebyggd miljö, unik för platsen.

För att kulturmiljön inte ska påverkas negativt behöver de nuvarande planbestämmelserna arbetas om så att rekommendationerna från kulturmiljöprogrammet följs (kursiv stil).

Den kulturhistoriskt värdefulla bebyggelsen vårdas och renoveras med hänsyn till dess arkitektur och ursprungliga utseende.

- Järnvägsstationen bör bevaras och förses med rivningsförbud i planen. Det hade även varit lämpligt med varsamhetsbestämmelser som reglerar husets form samt fasad av träpanel. Ur kulturmiljösynpunkt hade det varit önskvärt att huset återställdes till en mer anpassad äldre karaktär beträffande framför allt fönster och dörrar, vilket planen bör möjliggöra.

- De gamla magasinerna bör också bevaras. De kan bevaras på plats, men med tanke på deras historia skulle de också kunna flyttas till en annan lämplig plats i Vessigebro. Vid ett bevarande inom planområdet bör de förses med rivningsförbud och lämpliga varsamhetsbestämmelser för husens form (ursprungliga, d.v.s. inte med de senare tillbyggnaderna), fönstrens form och placering samt fasadmaterial.
- Det gamla posthuset på Kärreberg 3:75 är inte tidigare utpekade som kulturhistoriskt värdefullt. Det har dock sådana arkitektoniska kvaliteter och samhällshistoriska värden att det bör bevaras och förses med varsamhetsbestämmelser i planen. Bestämmelserna bör bland annat skydda husets form, fasadutförande med tegel med dekorativa inslag, takmaterial och fönstrens form, utförande och placering.



Utsnitt ur flygfotot från 1934 där de båda magasinens syns, på sina ursprungliga platser.

Det gamla posthuset, järnvägsstationen och lantmannaföreningens byggnader längs Stationsgatan utgör tillsammans en del av Vessigebros kulturmiljö.





Bebyggelsen på motsatta sidan Stationsgatan ligger i linje med gatan. Längre bort mot Brogatan finns lägre hus från 1890-talet. I höjd med järnväggstationen ligger högre hus, en del i funktionalistisk stil från 1930-40-talen.

Ny bebyggelse bör genom placering, skala, proportioner och material ansluta till den äldre bebyggelsen.

- Med tanke på att planområdet idag består av stora obebyggda ytor i ett centralt läge är en förtätning möjlig och även önskvärd för att återskapa en mer levande ort. Den nya bebyggelsen bör knyta an till den äldre tätortens karaktär i form av mindre, fristående hus, gärna små flerfamiljshus. De kan vara relativt tätt placerade, i gatulinjen eller med en liten förgårdsmark. De bör placeras vända med framsidan mot närmaste gata. Se till exempel den linje som finns idag längs östra sidan av Stationsgatan, på foto längst ned på sidan 17. En liknande gatulinje skulle kunna skapas även på den östra sidan av kvarteret, mot Järnvägsgatan. Gård/trädgård bör framför allt finnas bakom husen, in mot kvarteret.
- De äldre byggnaderna i kulturmiljön har sadeltak med högre lutning, vilket är en lämplig form inom planområdet. Det förekommer även flackare tak på några hus i funktionalistisk stil vilket också kan vara en möjlig utformning för att skapa variation. Som helhet bör dock det enskilda husets utformning, följa en äldre träbyggnadstradition eller en funktionalistisk stil, vad gäller fönster och dörrutformning.
- Det bör finnas en viss variation mellan husen, form, höjd och kulör m.m. för att anpassning till miljöns karaktär.
- Då flera av husen längs västra sidan av Stationsgatan, men även magasinerna och hallarna på Kärreberg 3:83 är höga, så bör miljön tåla hus upp till tre våningar, eventuellt även en fjärde vindsvåning. Magasinen har dessutom stått längs Stationsgatan varför hus med den karaktären hör till miljön.
- Fasaderna bör huvudsakligen vara klädda med träpanel, gärna i ljusa kulörer. Gult i olika nyanser är något som är vanligt i Vessigebro. För att få ner skalan i högre och större hus kan våningen i markplan kläs med avvikande material, liksom några husen vid Stationsgatan.

Karaktärskapande element såsom alléer och träd i gaturum, stenmurar, äldre vägnät, uthus mm bör vårdas och bevaras.

Inom planområdet finns knappast några sådana inslag. Här är främst Stationsgatan och Järnvägsgatan viktiga, och dessa påverkas inte av planförslaget.

KÄLLOR

Ahnlund, Björn, Connelid, Pär, Kulturmiljöprogram för Falkenbergs kommun, Kulturmiljö Halland, Kula HB, Falkenbergs kommun, 2012

Bebyggelseregistret (BeBR) <https://bebyggelseregistret.raa.se>

Digitalt museum, <https://digitaltmuseum.se/>

Elhg, Leif, Falkenbergs järnväg – Pyttebanan, Frank Stenvalls förslag, Helsingborg, 1988

Falkenbergs kommun - Rians bildarkiv bilddatabas

Falkenbergs kommun, planhandlingar; <https://kommun.falkenberg.se/bygga-bo-och-miljo/falkenberg-vaxer/detaljplaner-och-oversiktsplaner/pagaende-detaljplaner/karreberg-3-81-m-fl-bostader-vessigebro>

Historiska kartor, Lantmäteriet <https://historiskakartor.lantmateriet.se>

Gamla vykort från Hylte kommun, <https://www.hyltevykort.se/>

Kulturmiljö Hallands arkiv, Tollsgatan 7, Halmstad

Larsson, Sven, Vessige och Alfshög - Två socknar i Ätrands dalgång,

Lennartsson, Britt-Marie, Alfshögs kyrkogård, kulturhistorisk dokumentation och bevarandeplan, Kulturmiljö Hallands rapport 2021-32

Lennartsson, Britt-Marie, Vessige kyrkogård, kulturhistorisk dokumentation och bevarandeplan, Kulturmiljö Hallands rapport 2021-34

Vessige-Alfshögs hembygdsförenings hemsida, <https://www.hembygd.se/vessige-alfshog/>



Några inspirationsbilder på småstadsmässig centrumbebyggelse av äldre karaktär, överst från Hyltebruk och nederst från Torup.

**Hitta våra rapporter och
följ oss på våra sociala medier!**



**KULTURMILJÖ
HALLAND**

EN DEL AV HALLANDS KULTURHISTORISKA MUSEUM

POSTADRESS: TOLLGATAN 7 | 302 32 HALMSTAD | TEL: 035-19 26 00

E-POST: KANSLI@MUSEUMHALLAND.SE | HEMSIDA: WWW.MUSEUMHALLAND.SE