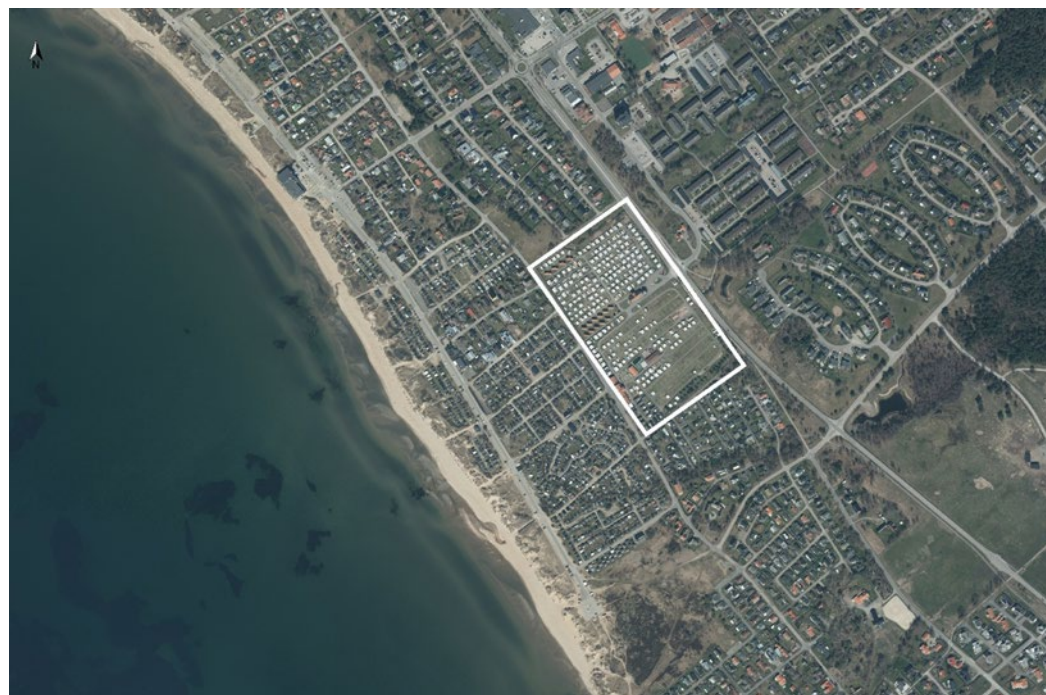




**Falkenbergs
kommun**



UNDERSÖKNING AV BETYDANDE MILJÖPÅVERKAN

Detaljplan för camping

Hjortsberg 3:46

Undersökning om planen kommer att innebära betydande miljöpåverkan

2026-03-10 2026-04-28 Kommunstyrelsen

Inledning

Enligt 6 kap. 5–6 §§ miljöbalken och 5 § miljöbedömningsförordningen (2017:966) ska kommunen alltid undersöka om genomförandet av en detaljplan kan antas medföra betydande miljöpåverkan. Bedömningen ska göras utifrån de kriterier som anges i 5 § miljöbedömningsförordningen, såsom planens omfattning, lokalisering, påverkan på miljö, hälsa och kulturmiljö samt förekomst av skyddade områden eller andra särskilda värden.

För vissa verksamheter och åtgärder är det enligt 6 § miljöbedömningsförordningen redan förutbestämt att de alltid ska anses medföra betydande miljöpåverkan. Om detaljplanen möjliggör för någon av dessa verksamheter, exempelvis större industrianläggningar, köpcentrum eller verksamheter som kräver tillstånd enligt 7 kap. 28 a § miljöbalken, ska planen direkt bedömas medföra betydande miljöpåverkan och en miljökonsekvensbeskrivning (MKB) krävs. I dessa fall behöver ingen särskild undersökning (UBM) göras för att avgöra om påverkan är betydande, utan det är redan fastslaget i lagstiftningen.

För övriga detaljplaner görs en individuell undersökning enligt ovanstående paragrafer för att avgöra om betydande miljöpåverkan föreligger eller inte. Denna undersökning utgör ett underlag för bedömningen om detaljplanen kan antas medföra betydande miljöpåverkan

Syfte och planens huvuddrag

Syftet med planändringen är att möjliggöra för uppställning av tält, husvagnar och husbilar året om.

Beskrivning av området

Planområdet är beläget cirka 2 km sydost om Falkenbergs centrum och avgränsas av Strandvägen i nordöst och av Sommarvägen i sydväst.

Planområdet utgörs till största delen av gräsbeklädd mark samt en del asfalterade gator. Där finns också en pool, lekplats och en minigolfbana inom planområdet. Planområdet är i stort sett flackt.

Riksintressen

Planområdet berörs av riksintressen för friluftsliv (MB 3 kap 6§), kust-turism-friluftsliv (MB 4 kap 2§) samt högexploaterad kust (MB 4 kap 4§).

Skyddad natur, Natura2000

Ingen skyddad natur förekommer inom området. Närmaste Natura2000-områden är Ätran som ligger ca 2 km norr om detaljplaneområdet.

Strandskydd

Strandskyddet är upphävt i befintlig detaljplan.

Naturmiljö

I utkanten av planområdet återfinns en del träd och buskage. På delar av de öppna gräsyrtorna finns några lägre träd som är planterade i rader.

Dagvatten och skyfall

Förutsättningarna att omhänderta regnvatten vid skyfall bedöms i dagsläget vara god inom planområdet, med anledning av att det finns stora gräsytor som kan infiltrera vattnet. Jordarten inom planområdet består främst av postglacial finsand som generellt har en god genomsläpplighet och infiltrationsförmåga.

Trafik och buller

Området bedöms i dagsläget inte vara utsatt för varken betydande trafik eller buller.

Förändringar/effekter

Nedan redovisas bedömda effekter av ett genomförande av detaljplanen.

Strandskydd

Strandskyddet är fortsatt upphävt inom planområdet.

Riksintressen

Planförslaget bedöms inte påverka något riksintresse negativt då området redan är ianspråktaget.

Skyddad natur, Natura2000

Ingen påverkan bedöms förekomma tack vare det stora avståndet.

Naturmiljö

Den föreslagna planändringen kommer inte att påverka naturmiljön på något sätt som inte ryms inom redan gällande plan.

Dagvatten och skyfall

Om planändringen genomförs möjliggörs uppställning av husvagnar och fordon under en längre tid av året, vilket försämrar markens förutsättningar att omhänderta vatten vid ett skyfall något.

Falkenbergs kommun gör bedömningen att inga särskilda åtgärder behövs för att hantera eventuell översvämning. Däremot är det viktigt att bibehålla öppna ytor för infiltration och att minimera hårdgjorda ytor inom planområdet.

Trafik och buller

De föreslagna ändringarna påverkar inte den befintliga situationen vad gäller trafik och buller.

Ställningstagande

Den miljöpåverkan som bedöms uppkomma till följd av detaljplanens genomförande är i stort av lokal art och avgränsas geografiskt till planområdet och dess närområde. Planen bedöms inte påverka eller försämrade förutsättningarna för andra planer eller program och ett genomförande av planen kommer inte att medföra risker för människors hälsa eller för miljön.

Med utgångspunkt i Miljöbedömningsförordningen och ovanstående genomgång är den samlade bedömningen att ett genomförande av planen inte kommer att medföra betydande miljöpåverkan. Eftersom detaljplanen inte bedöms medföra betydande miljöpåverkan enligt 4 kap. 33 b § plan- och bygglagen (2010:900), krävs inte någon miljökonsekvensbeskrivning enligt 6 kap. 11 § miljöbalken.

Med detta som underlag är den samlade bedömningen att detaljplanen inte kommer att innebära en betydande miljöpåverkan och att en miljökonsekvensbeskrivning inte behöver upprättas. Denna slutsats kan komma att ändras under planarbetets gång.

Kommunstyrelsen

Martin Berntsen
Kommunekolog