

ARKEOLOGISK UTREDNING 2022

Jonas Carlsson

SLÖINGE 1:120

Halland, Slöinge socken, Slöinge 1:120, L1997:5515

RAPPORT KULTURMILJÖ HALLAND 2022:91



KULTURMILJÖ
HALLAND

EN DEL AV HALLANDS KULTURHISTORISKA MUSEUM



Stiftelsen Hallands Läns museer, Kulturmiljö Halland

Uppdragsverksamheten, Halmstad 2022

Arkeologisk utredning 2022

Framsida: Utredningsområdet med schakt OS234 i förgrunden. Mot S.

Foto: Jonas Carlsson. (Fotonr. 2022-98-02).

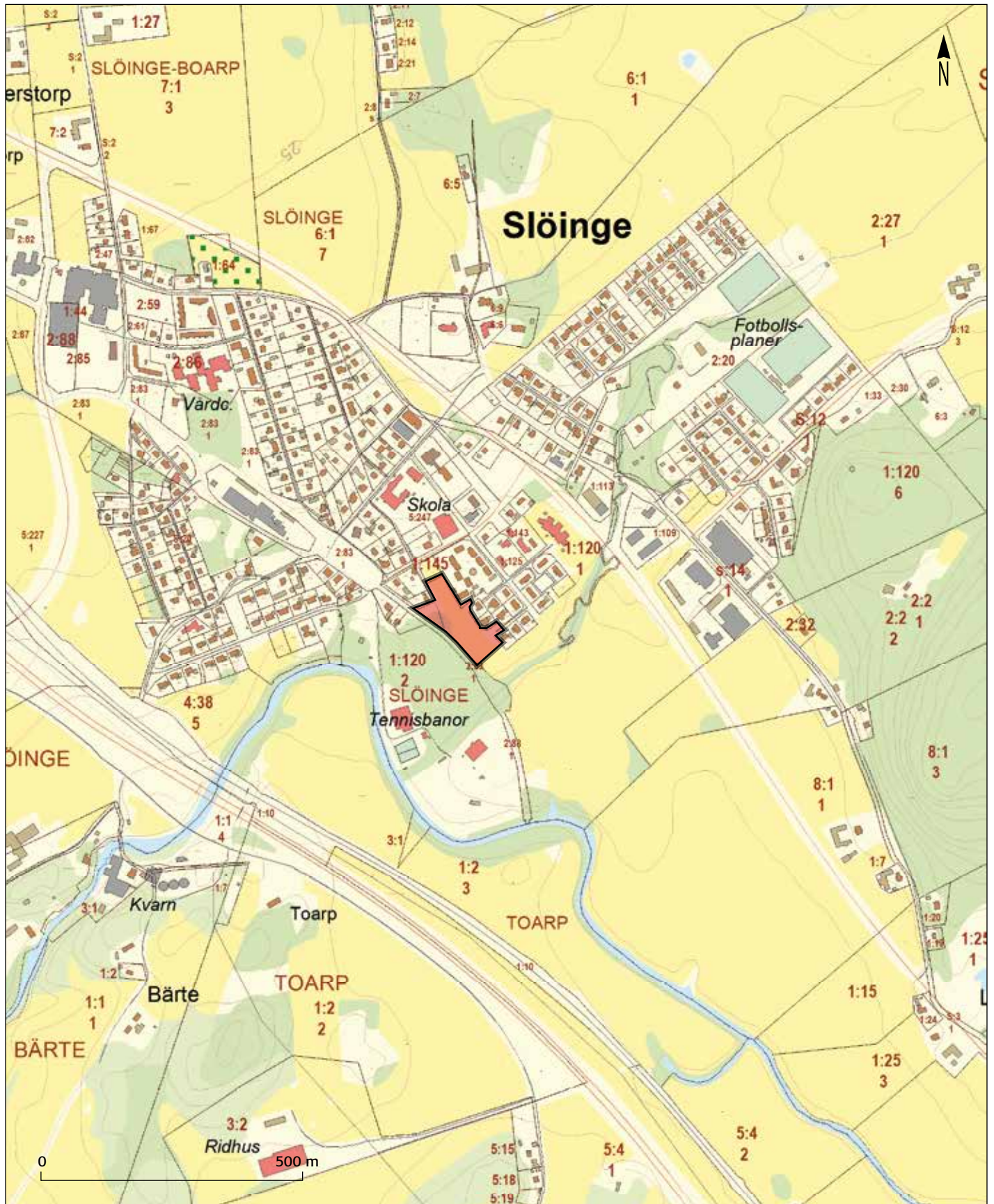
Form och layout: Kulturmiljö Halland

Kartor ur allmänt kartmaterial © Lantmäteriet

Ärende nr ms2006/02316.

INNEHÅLL

Sammanfattning	3
Bakgrund	3
Topografi och fornlämningsmiljö	3
Syfte och metod	6
Resultat	6
Tolkningsförslag	8
Åtgärdsförslag	8
Referenser	10
Tekniska och administrativa uppgifter	10
Bilagor	11
Bilaga 1 Fotolista	
Bilaga 2 Schakttabell	
Rapporter Kulturmiljö Halland 2022	14



Figur 2. Fastighetskartan med utredningsområdet markerat. Skala 1:10 000

SAMMANFATTNING

Falkenberg kommun ämnar detaljplanelägga fastighet Slöinge 1:120, i samband med detta utförde arkeologer från Kulturmiljö Halland en arkeologisk utredning. Arbetet utfördes genom skiktvis sökschaktning. Tretton schakt grävdes varav fem av dessa innehöll arkeologiska objekt, samtliga av dessa låg i utredningsområdets södra del. Till följd av påträffade lämningar förordar Kulturmiljö Halland att den södra halvan av utredningsområdet genomgår arkeologisk förundersökning innan exploatering kan ta vid.

BAKGRUND

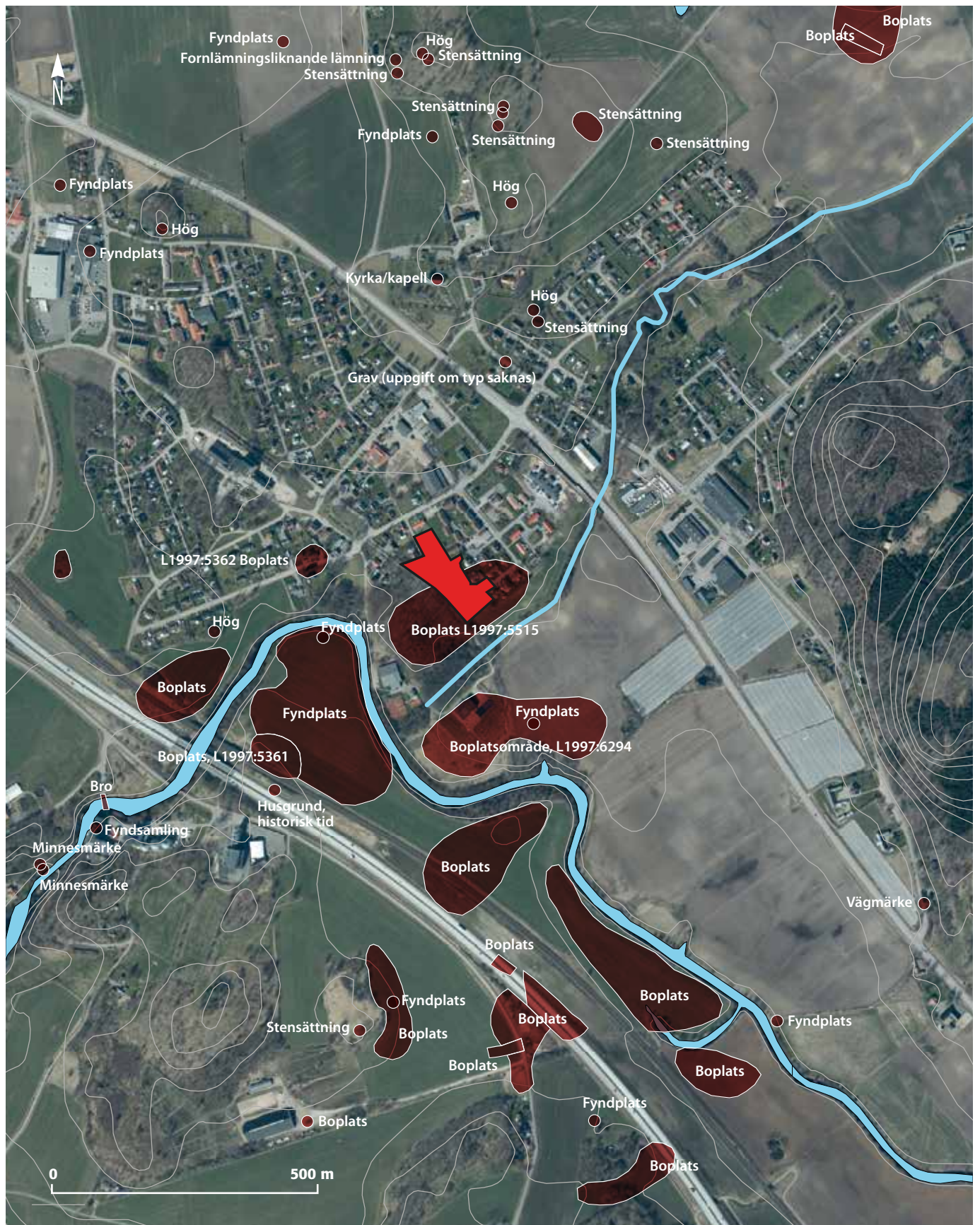
I samband med att Falkenberg kommun detaljplane-lägger fastighet Slöinge 1:120 utförde arkeologer från Kulturmiljö Halland en arkeologisk utredning på uppdrag av länsstyrelsen. Arbetet utfördes i slutet av oktober 2022 under fördelaktiga väderleksförhållanden.

TOPOGRAFI OCH FORNLÄMNINGSMILJÖ

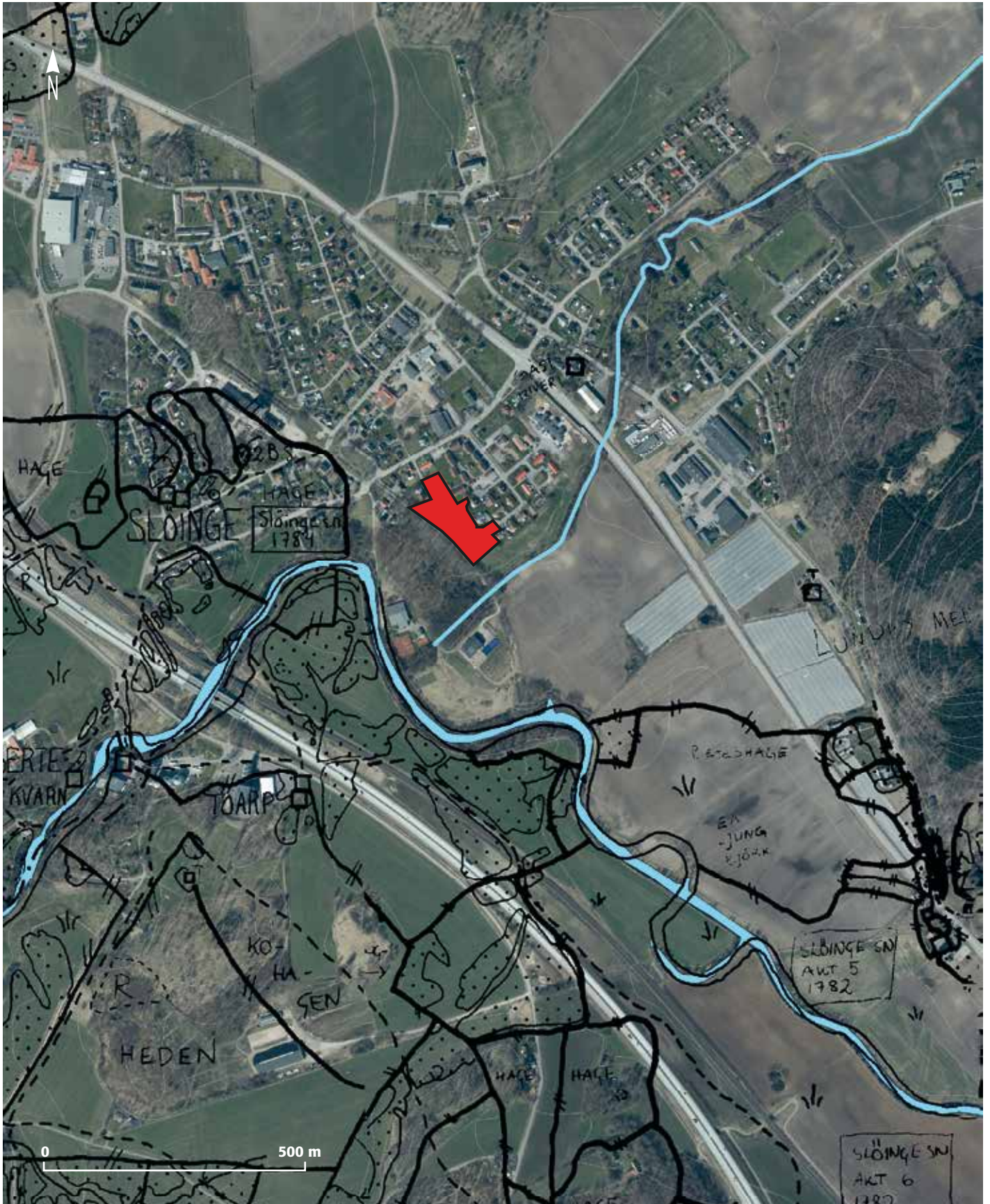
Utredningsområdet uppgår till ca 10 600 m² och består huvudsakligen en av platt gräsyta i terrasläge, ett mindre parti i väst utgörs av skog samt så löper en grusväg i nord-sydlig riktning. I sydöst växer ett fåtal träd samt utgörs en mindre del av asfalterad väg. Ytan ligger ca 22 meter över havet. Närområdet utgörs av Slöinge tätort i norr, i övrigt dominerar lätt kuperad åkermark. Till väst löper både E6an och Suseån. Mot öster stiger terrängen gradvis för att efter ca 6 km övergå till

högland. Undergrunden i området utgörs växelvis av isälvsediment, sand och lera.

I utredningsområdets södra del finns sen tidigare boplatz L1997:5515 registrerad, inom denna har på 1920-talet flertalet flintor påträffats vid ytinventering, bland annat spån och en spetsnackig yxa. Nästan direkt söder om utredningsområdet finns flertalet boplatser registrerade. Merparten av dessa är kända genom ytfynd, särskilt yxor har påträffats inom majoriteten av lokalerna. Fynden i sig kan generellt dateras till yngre stenålder. Flera av dessa boplatser har undersökts. Bland annat L1997:6294, där ett par här-dar påträffades (Wranning, P 2006), L1997:5361 där ett rikt flint- och keramikmaterial från huvudsakligen senneolitikum samt ett långhus påträffades (Strömberg, B 1993). Inom L1997:5362, där ett mycket rikt fyndmaterial tidigare hittats, undersöktes en liten del varpå keramik framkom (Nilsson, M 2020). Ca 1 km



Figur 3. Fornlämningar inom närområdet. Skala 1:10 000.



Figur 4. Närområdet med historiskt kartöverlägg. Skala 1:10 000

norr om utredningsområdet ligger även flertalet högar och stensättningar (fig 3). Under historisk tid förefaller ytan till väster samt söder om Suseån har utgjorts av jordbruks- och betesmark, medan utredningsområdet och området mot nord och öst varit samfällad utmark (fig 4).

SYFTE OCH METOD

Uppdragets syfte var att utröna förekomsten av under mark okända fornlämningar för att ta reda på om dessa eventuella fornlämningar berörs av planerat arbetsföretag. Resultatet ska ge länsstyrelsen underlag för fortsatt tillståndsprövning samt underlag inför eventuella fortsatta arkeologiska åtgärder.

Sökschaktningen utfördes med en mindre bandgående grävmaskin utrustad med 1,6 m bred planskopa. Med tanke på närområdets högra frekvens av stenåldersboplatser, i kombination med tendensen att anläggningar från dito period ofta helt urlakats i de halländska jordarna lades fokus på att hitta fynd. Därmed tillämpades kortare men spridda sökschakt som banades ner i väldigt tunna skikt och med jämna mellanrum söktes av med handredskap. Sökschakten förlades så jämnt fördelat över arbetsområdet som möjligt. Vissa anpassningar gjordes. I utredningsområdets västra sida finns ett skogsparti och en promenadväg där schakt ej förlades, samt var ett mindre parti i öst asfal-

terat. Genom ytan löper även ledningar som schakten fick anpassas efter.

Schakt och anläggningar mättes in med RTK-GPS, geodata efterbehandlades i programvarorna Intrasis 3.2 och ArcGIS 10.8. Ett urval av objekt fotograferades med digitalkamera.

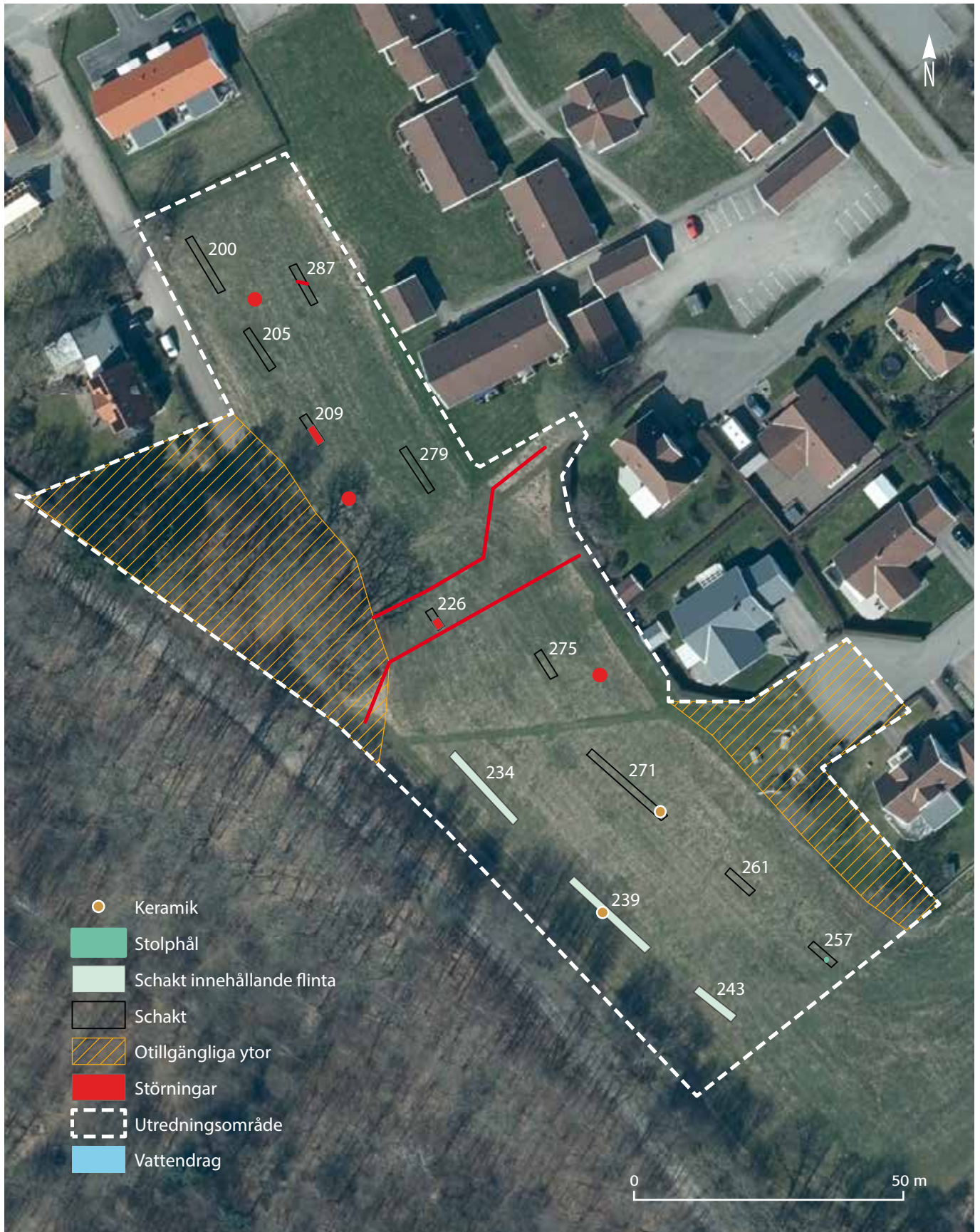
RESULTAT

Sammanlagt grävdes tretton sökschakt inom ytan. Totalt drogs sökschakt till en längd av 132 m, och med en bredd av 1,6 m uppgår det till sammanlagt 211 m². Matjorden var 0,3 m tjock i norr och ökade gradvis till 0,4 i söder. Undergrunden utgjordes av kompakt brun sand. Inom schaktad yta framkom en möjlig anläggning samt i fyra av schakten påträffades fynd i form av bearbetad flinta, keramik och lerklining. Majoriteten av fynd kan preliminärt dateras till stenålder, sannolikt neolitikum.

De arkeologiska objekten framkom asymmetriskt inom utredningsområdet. Den norra halvan var kraftigt störd av recenta nedgrävningar i form av diken, ledningar och andra typer av markåverkan. Varken fynd eller anläggningar förekom i denna del. Ytans södra halva var däremot till synes orörd. I tre schakt påträffades flertalet bearbetade flintor, bland annat en plattformskärna, ett avslag med retusch och en



Figur 5. Schakt 239. Mot S.
Foto: Jonas Carlsson.
(Fotonr. 2022-00098-5).



Figur 6. Schakt med ID, fynd och störningar. Skala 1:1000



Figur 7. Närbild på flintkärnan och knackstenen. Foto: Jonas Carlsson. (Fotonr. 2022-00098-5).

knacksten. I två schakt påträffades en bit neolitisk keramik i vardera (se även bilaga 2 - schakttabell). I OS239 påträffades även en bit lerklining. Samtliga fynd framkom i matjordslagret, från ca 0,1m till 0,4m djup där undergrunden tog vid. En anläggning, sannolikt ett stolphål, påträffades i utredningsområdets sydöstra sida. All flinta och lerklining återdeponerades, keramiken är omhändertagen med ej registrerad för att istället behandlas i samband med eventuell förundersökning.

TOLKNINGSFÖRSLAG

Påträffade fynd utgör spåren efter boplatsaktiviteter som preliminärt kan dateras till neolitikum. Föremålens datering ligger väl i linje med vad som tidigare påträffats vid fältinventeringar inom ytan. Trots att fynden hittades i matjordslagret framkom de relativt koncentrerat inom utredningsområdet vilket innebär att plogning, makroturbation och dylikt inte avsevärt bör ha förflyttat fynden. Huruvida det rör sig om en perifer del av en boplats eller mer centrerat inom en

mindre aktivitetslokal är oklart. Förekomsten av keramik och knacksten representerar emellertid två skilda aktivitetstyper vilket bör innebära att man bedrivit en något mer sedentär verksamhet på platsen. Neolitiska lämningar är dock ovanliga i Halland och därmed är kunskapsläget relativt dåligt. Om anläggningen även går att koppla till den neolitiska fasen är oklart.

ÅTGÄRDSFÖRSLAG

De neolitiska föremålen kan förefalla ringa, dock är boplatser från perioden mycket ovanliga i Halland och därmed är kunskapsläget eftersatt gentemot andra perioder. Därmed förordar Kulturmiljö Halland att den södra delen av utredningsområdet genomgår arkeologisk förundersökning i händelse av fortsatt exploatering. Förundersökningen bör riktas mot att finna fynd i matjorden samt utröna förekomsten av ytterligare anläggningar. Existerande fornlämning L1997:5515 har redigerats i enlighet med utredningens resultat samt existerande villaområde (fig 8).



REFERENSER

Nilsson, Mats. 2020. *Boplats Slöinge 102:1/L1997:5212 Hallands län, Falkenbergs kommun, Slöinge socken, Slöinge 4:38 Rapport Kulturmiljö Halland 2020:91*. Halmstad.

Strömberg, Bo. 1993. *Halland, Slöinge socken, RAÄ 70:1 och RAÄ 116. Arkeologisk undersökning 1990. Uppdragsverksamheten Halmstad. 1993*. Riksantikvarieämbetet UV-väst.

Wranning, Per. 2006. Slöinge 1:120. *Anmälan och Rapport. Arkeologisk förundersökning 2006. Halland, Slöinge socken, Slöinge 1:120, RAÄ 92*. Kulturmiljö Halland. Halmstad.

TEKNISKA OCH ADMINISTRATIVA UPPGIFTER

Länsstyrelsens beslutsnummer: 431-1899-2022

Eget diarienummer: 2022-276

Uppdragsgivare: Falkenberg kommun

Utförandetid: 20-10-2022

Personal: Jonas Carlsson, Patrik Hallberg (Arkeologer), Gabriel Johansson (Grävmaskinist)

Koordinatsystem: Sweref 99 TM

Höjdsystem: RH 2000

Läge: Halland, Falkenberg, Slöinge s:n, Slöinge 1:120, L1997:5515.

Undersökt: 132 löpmeter schakt, 211 kvm.

Dokumentation: Provgropar, schakt, anläggningar, lager mättes in med RTK-GPS. Digital information finns tillgänglig i Intrasiprojektet SlöingeU2022276. Digitala fotografier har fotonummer 2022-00098-(1-5)

Fynd: Inga fynd tillvaratogs

Prover: Inga prover tillvaratogs

Datering: Stenålder

BILAGOR

Bilaga 1 Fotolista

Fotonummer 2022-98:1-5

Landskap: Halland
Kommun: Halmstad
Socken: Falkenberg
Fornlämning: L1997:5505

Arkeologisk utredning 2022

Fotonummer	Motiv	Mot
2022-00098-01	Översikt utredningsområdet	S
2022-00098-02	Utredningsområdet med schakt 234	S
2022-00098-03	OS234	S
2022-00098-04	Närbild på flintkärna och knacksten	V
2022-00098-05	OS239	S

Bilaga 2 Schakttabell

Schakt ID	Djup	Längd	Anmärkning
200	0,3m	12m	Lerklumpar inblandat i matjord
205	0,3m	9m	-
209	0,3m	6m	Recent markpåverkan i S del av schakt, ev dränering
226	0,4m	4m	Recent nedgrävning för ledning i S del av schakt
234	0,4m	17m	Förekomst av bearbetad flinta, 1 kärna, 1 knacksten, 7 avslag
239	0,4m	19m	Förekomst av 1 bit keramik, 1 bit lerklining samt bearbetad flinta; 1 avslag med retusch, 5 avslag.
243	0,4m	9m	Förekomst av bearbetad flinta, 3 avslag
257	0,4m	6m	Möjligt stolphål
261	0,4m	6m	-
271	0,4m	18m	Förekomst av 1 bit keramik
275	0,3m	5m	-
279	0,3m	10m	Spår av recent markåverkan i matjorden
287	0,4m	8m	Nedgrävning för kabel tvärs genom schaktet

RAPPORTER KULTURMILJÖ HALLAND 2022

- 2022:24 Fiberledning vid Norre Port, Halmstad 5:1, RAÅ 44:1/L1997:3939, Arkeologisk schaktningsövervakning 2022
- 2022:25 Fiberledning i Klostergatan, Halmstad 5:1, RAÅ 44:1/L1997:3939, Arkeologisk schaktningsövervakning 2022
- 2022:26 Gällareds kyrka, dränering, antikvarisk medverkan
- 2022:27 Elskåp vid Lilla Torg, Halmstad 5:1, RAÅ 44:1/L1997:3939, Arkeologisk schaktningsövervakning 2021
- 2022:28 Gunnarsjö kyrkogård, uppdatering av bevarandeplan
- 2022:29 Tröinge 2:21 och 3:107, Falkenberg, Vinbergs sn, Tröinge 2:21 och 3:107, Arkeologisk utredning 2022
- 2022:30 Slöinge kyrka, styrsystem, antikvarisk medverkan
- 2022:31 Under granarna i Älvasjö 1:3, Övraby sn, Halmstad kommun, Älvasjö 1:3, Arkeologisk utredning 2022
- 2022:32 Krumakeriet, Lerkvarnen 22 Laholm, antikvarisk förundersökning
- 2022:33 Stråvalla kyrka, vård- och konserveringsåtgärder, antikvarisk medverkan
- 2022:34 Prästgården, Kyrkans hus, Sankt Nikolaus 17 Halmstad. Antikvarisk konsekvensbeskrivning
- 2022:35 Trädgården 8 m.fl., Falkenberg. Kulturmiljöutredning
- 2022:36 Stråvalla kyrka, fasad, antikvarisk medverkan
- 2022:37 Värö kyrkogård, konservering av äldre gravvårdar, antikvarisk medverkan
- 2022:38 Stafsinge kyrkogård, Kulturhistorisk dokumentation och bevarandeplan
- 2022:39 Två provgropar i kvarteret Kräftan, Laholms stad, Kv. Kräftan, Arkeologisk förundersökning 1994
- 2022:40 Tyghuset 6, antikvarisk förundersökning och konsekvensanalys
- 2022:41 Knobesholm, vattenvårdsåtgärder
- 2022:42 Slättåkra – fyra fornlämningar i Suseåns dalgång Halland, Slättåkra socken, Arkeologisk undersökning 2020
- 2022:43 Från brons till järn en boplatz vid Laxbutiken. Skrea socken, Arkeologisk förundersökning 2021
- 2022:44 Skrea 6:45-2, Skrea socken, Skrea 6:45-2, Arkeologisk utredning 2022
- 2022:45 Elledning i Bastionsgatan, Halmstad 5:1, RAÅ 44:1/L1997:3939, Arkeologisk schaktningsövervakning 2021
- 2022:46 Kvarndalen i Ulvatorpsbäcken, underhållsåtgärder
- 2022:47 Falkenbergs rådhus, fasadrenovering
- 2022:48 Utredning inom Elestorp 7:445, Halland, Tjärby sn, Elestorp 7:445, Arkeologisk utredning 2022
- 2022:49 Okome kyrka, högtalare
- 2022:50 Sankt Nikolai kyrka, antikvarisk förundersökning
- 2022:51 Skottorps slott, Renoveringsåtgärder - trädgårdsmästeriets magasin
- 2022:52 Grävvrut vid återinvigning av Lugnarohögen 12 juni 2022, Halland, Hasslövs socken, Hasslöv 1:26, Publik arkeologisk undersökning 2022
- 2022:53 Staffens hembygdsgränd, stråtak
- 2022:54 Slamsugning under golv i färgeribyggnad, Falkenberg, Vitan 9, RAÅ Falkenberg 16:1, L1997:2181, Arkeologisk undersökning
- 2022:55 Norra station, antikvarisk förundersökning. Halmstad 5:6.
- 2022:56 Skottorps slott - Trädgårdsmästarbostaden
- 2022:57 Kulturhuset, Folkparken 3, Halmstad, rivningsdokumentation
- 2022:58 Vessige kyrka, tornhuv och fönster
- 2022:59 Ljungby kyrkogård, uppdatering av kulturhistorisk bevarandeplan
- 2022:60 Bastionen i Norre katts park, kulturhistorisk utredning
- 2022:61 Tönnersjö kyrkas tidigmedeltida västmur med portalöppning, Arkeologisk undersökning 2020
- 2022:62 Vinbergs kyrkogård, uppdatering av kulturhistorisk bevarandeplan
- 2022:63 Gravhögen i Rotorp, Halmstad 3:20, L1997:5098, Arkeologisk förundersökning 2021
- 2022:64 Inför våtmarksområde i Galtabäck. Varbergs kn, Tvååker sn, Galtabäck 2:4, Arkeologisk utr. 1 2022
- 2022:65 Linnås 1:9, Hylte kommun, Långaryd socken, Linnås 1:9, Långaryd socken, Arkeologisk utredning 2022
- 2022:66 Hjuleberg - Solcellspark, Abilds socken, Hjuleberg 2:1, Miljökonsekvensbeskrivning 2022
- 2022:67 Femsjö skolor - fönsterrenovering
- 2022:68 Berte Qvarn - Kulturmiljöutredning
- 2022:69 Rudan 3 - Stenansikten. Antikvarisk medverkan 2022
- 2022:71 Brygghuset vid Slottsmöllan - fasadrenovering, antikvarisk medverkan 2022
- 2022:72 Rådhuset i Laholm, Lagaholm 4:1, Antikvarisk förundersökning och åtgärdsförslag
- 2022:73 Backstugan i Fladalt - takomläggning, Antikvarisk medverkan 2022, Fladalt 1:44, Våxtorps socken, Laholms kommun.
- 2022:74 "Lilla Bjärbygården", antikvarisk utredning. Fyllinge 20:393, Trönninge socken
- 2022:75 Jungfrun 1, antikvarisk förundersökning, Halmstad.
- 2022:76 Wallens slott - Fönster, antikvarisk medverkan 2022, Vallen 1:23, Våxtorps socken, Laholms kommun
- 2022:77 Väröbacka, kulturmiljöutredning inför fördjupad översiktsplan
- 2022:78 Moderna fastigheter med historiskt djup Halland, Eldsberga sn, Eldsberga 5:4, 6:2, RAÅ 119:1, Arkeologisk undersökning 1988 och 1989
- 2022:79 Skummeslövs kyrka, dränering. Antikvarisk medverkan 2021.
- 2022:80 Nedbrunnet kök under nygatan. Halmstad 5:1, Nygatan (RAÅ Halmstad 44:1/L1997:3939), Arkeologisk schaktövervakning 2021
- 2022:81 Radiobygnad Grimeton, Antikvarisk medverkan. Grimeton 13:42, Grimeton socken, Varbergs kommun
- 2022:82 Varbergs kyrka, ändring av brandlarmsdon, antikvarisk medverkan
- 2022:83 Hemmanet Ås gårdstomt, Halland, Dagsås sn, Fornlämningen L L2022:9473, Fastigheten Klev 3:1, Arkeologisk förundersökning 2021
- 2022:84 Bollatebygget, antikvarisk medverkan vid omtäckning av halm-tak, Bållalt 2:8, Knäreds sn, Laholms kommun
- 2022:85 Morup 20:1, Morups sn, Falkenbergs kn, L2018:1193, L2018:1195, L2018:1194, Arkeologisk förundersökning 2022
- 2022:86 S:t Clemens kyrkogård, uppdatering av kulturhistorisk dokumentation och bevarandeplan
- 2022:87 Skummeslövs kyrkogård, uppdatering av kulturhistorisk dokumentation och bevarandeplan
- 2022:88 Harplingegården, Harplinge 5:49, Kulturhistorisk utredning
- 2022:89 Idala kyrka, omläggning av tak, antikvarisk medverkan
- 2022:90 Arkeologisk utredning vid Fotstad, Halland, Halmstads kommun, Enslöv och Övraby socken, Sperlingsholm 1:1, Fotstad 15:1, Fotstad 21:1, Ärlösa 1:1, Enslöv 4:2, Spånstad 2:29
- 2022:91 Slöinge 1:120, Halland, Slöinge socken, Slöinge 1:120, Arkeologisk utredning 2022



KULTURMILJÖ
HALLAND

EN DEL AV HALLANDS KULTURHISTORISKA MUSEUM

POSTADRESS: TOLLSGATAN 7 | 302 32 HALMSTAD | TEL: 035-19 26 00

E-POST: KANSLI@MUSEUMHALLAND.SE | HEMSIDA: WWW.MUSEUMHALLAND.SE