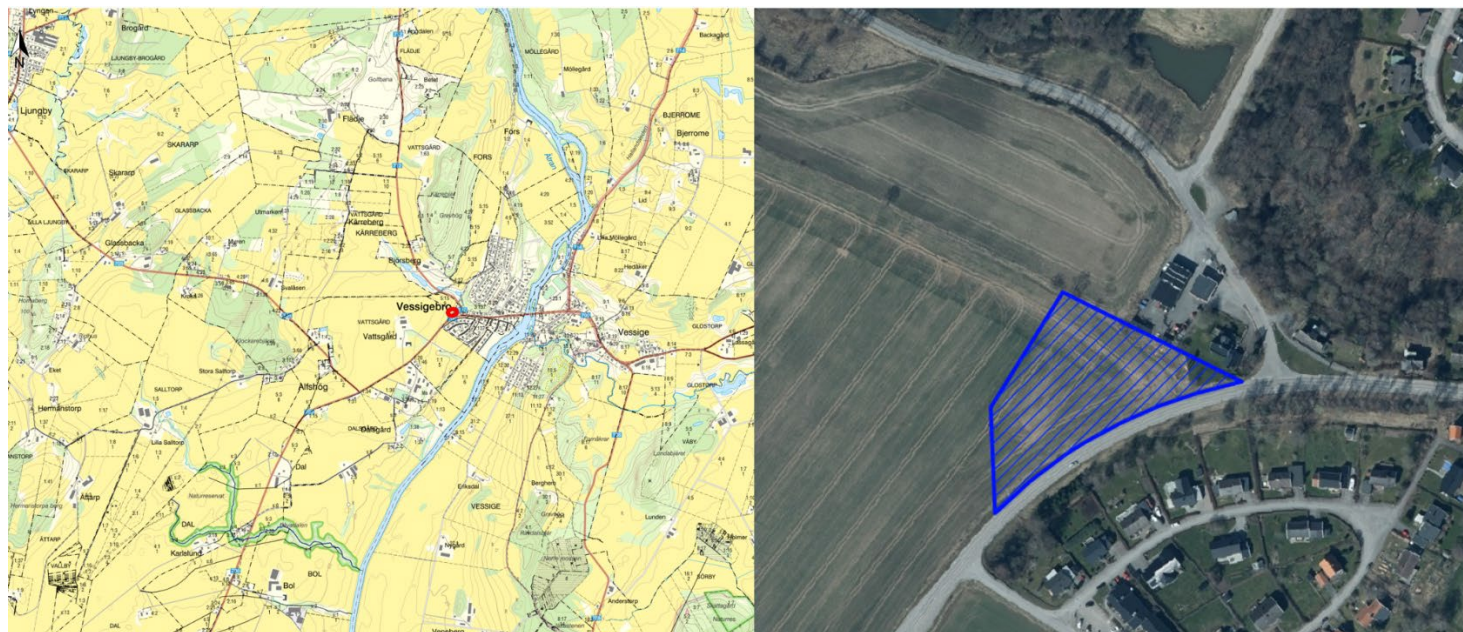




Falkenbergs
kommun



UNDERSÖKNING AV BETYDANDE MILJÖPÅVERKAN

Detaljplan för räddningsstation

KÄRREBERG 3:137 m.fl

Undersökning om planen kommer att innebära betydande miljöpåverkan

2025-07-08 Kommunstyrelsen

Inledning

Enligt 6 kap. 5–6 §§ miljöbalken och 5 § miljöbedömningsförordningen (2017:966) ska kommunen alltid undersöka om genomförandet av en detaljplan kan antas medföra betydande miljöpåverkan. Bedömningen ska göras utifrån de kriterier som anges i 5 § miljöbedömningsförordningen, såsom planens omfattning, lokalisering, påverkan på miljö, hälsa och kulturmiljö samt förekomst av skyddade områden eller andra särskilda värden.

För vissa verksamheter och åtgärder är det enligt 6 § miljöbedömningsförordningen redan förutbestämt att de alltid ska anses medföra betydande miljöpåverkan. Om detaljplanen möjliggör för någon av dessa verksamheter, exempelvis större industrianläggningar, köpcentrum eller verksamheter som kräver tillstånd enligt 7 kap. 28 a § miljöbalken, ska planen direkt bedömas medföra betydande miljöpåverkan och en miljökonsekvensbeskrivning (MKB) krävs. I dessa fall behöver ingen särskild undersökning (UBM) göras för att avgöra om påverkan är betydande, utan det är redan fastslaget i lagstiftningen.

För övriga detaljplaner görs en individuell undersökning enligt ovanstående paragrafer för att avgöra om betydande miljöpåverkan föreligger eller inte. Denna undersökning utgör ett underlag för bedömningen om detaljplanen kan antas medföra betydande miljöpåverkan.

Syfte och planens huvuddrag

Syftet med detaljplanen är att möjliggöra för byggnation av en räddningsstation med tillhörande infrastruktur.

Beskrivning av området

Planområdet, vilket ligger i utkanten av Vessigebro, är cirka 0,7 hektar stort och utgörs i nuläget till största delen av jordbruksmark. Området är delvis tidigare detaljplanelagt för ändamålet park.

Området ligger inom VIVAB:s verksamhetsområdet för dricks- och spillvatten, och i direkt anslutning till verksamhetsområde för dagvatten.

Naturmiljö

Planområdet utgörs i huvudsak av öppen jordbruksmark med inslag av en gräsbevuxen slänt, några träd och ett mindre dike längs väg 700. Området bedöms inte hysa några betydande naturvärden. Utmed väg 700 har bestånd av blomsterlupiner noterats i anslutning till planområdet. Cirka 400 meter öster om planområdet rinner Ätran vilken hyser mycket höga naturvärden.

Jordbruksmark

Åkermarken på området har klass 5 i åkermarksgraderingen och ligger i utkanten av ett större jordbruksblock. Ytan åkermarken inom planområdet är cirka 0,6 hektar. Delar av planområdet är redan detaljplanelagda som

park, vilket innebär att markanvändningen där tidigare har prövats inom ramen för planläggning.

Skyddade områden

Planområdet överlappar med vattenskyddsområde Nedre Ätran vilket i dagsläget överklagat samt riksintresse för kulturmiljövård – Ätradalen

I anslutning till området finns följande skyddade områden:

- Riksintresse för Friluftsliv – Ätradalen-Högvasån
- Riksintresse för Naturvård – Ätradalen-Högvasån
- Natura 2000-område Art- & habitatdirektivet – Ätran

Kulturmiljö

Planområdet ligger inom det utpekade kulturmiljöområdet Ätradalen enligt riksintresset för kulturmiljövården (3 kap. 6 § miljöbalken) samt inom utpekat kulturmiljöområde i kommunens översiktsplan och kulturmiljöprogram (Vessigebro och Alvshög–Katrineberg). Området är beläget i utkanten av Vessigebro, som vuxit fram kring ett historiskt vadställe över Ätran och rymmer flera tydliga kulturhistoriska lager – från kyrkby och kvarnmiljö till stationssamhällets

1900-talsstruktur med brandstation, stationshus, mejeri och affärshus.

Inom planområdet finns inga kända byggnadsminnen eller registrerade fornlämningar. Dock finns en registrerad boplatz cirka 150 meter sydväst om planområdet, samt flera fyndplatser inom 500 meters radie.

Förorenad mark och markförhållanden

Markmiljöundersökningar visar på förekomst av PAH-H i låga halter, varav ett prov överskrider riktvärdet för känslig markanvändning. Ett prov innehåller spår av bekämpningsmedlet DDT. Inga förhöjda halter av metaller eller olja har påvisats inom planområdet.

Marken består av fyllning, siltig lera och morän, med inslag av organiskt material i främst östra delen av området. Dessa jordar är sättningsskänsliga. Ingen grundvattenyta noterades i provpunkterna. Marken bedöms i övrigt ha stabila geotekniska förhållanden. Planområdet ligger inom ett lågriskområde för markradon enligt översiktlig kartering.

Trafik & Buller

Planområdet är beläget i anslutning till väg 700 i den sydvästra delen av Vessigebro. Vägen trafikeras i dagsläget av måttliga trafikflöden. Bebyggelsen runt omkring utgörs främst av småhus och en drivmedelsstation. Området bedöms i dagsläget inte vara utsatt för

omgivningsbuller som överskrider gällande riktvärden för trafikbuller vid bostadshus.

Förändringar/effekter

Planområdet utgörs i dagsläget av öppen jordbruksmark i direkt anslutning till befintlig bebyggelse. Genomförandet av detaljplanen innebär att marken tas i anspråk för anläggning av en räddningsstation. Området förändras från jordbruksmark till bebyggd yta för samhällsservice.

Naturmiljö

Förekomst av invasiva arter i anslutning till planområdet innebär att särskild hänsyn behöver tas vid markarbeten för att förebygga spridning, exempelvis genom hantering av schaktmassor och rengöring av maskiner. Ätran med dess höga naturvärden ligger öster om området och påverkan på vattendraget, värdena i Natura 2000-området kan förebyggas genom god dagvatten- och skyfallshantering inom planområdet. Det finns även möjlighet att genom förstärkande åtgärder, såsom bevarande eller utveckling av träd, diken eller grönytor, bidra till lokala ekologiska värden.

Ianspråktagande av jordbruksmark

Vid ett genomförande av planförslaget kommer all den åkermark (0,6 hektar) som finns inom planområdet att ianspråktagas. Området ligger i utkanten av ett jordbruksblock och i direkt anslutning till tätorten vilket inte bedöms medföra fragmentering av åkermarken. Delar av planområdet är sedan tidigare

detaljplanlagda som park, vilket innebär att markanvändningen ianspråktagandet av jordbruksmark för denna del redan prövats.

Den planerade räddningsstationen bedöms utgöra ett väsentligt samhällsintresse, vilket kan motivera ianspråktagande av jordbruksmark enligt 3 kap. 4 § miljöbalken. En lokaliseringsutredning ska genomföras i det fortsatta arbetet för att visa att platsen är lämplig och att behovet inte kan tillgodoses på annan mark.

Kulturmiljö

Planområdet ligger inom ett kulturhistoriskt värdefullt landskap, men bedöms inte utgöra en bärande del av de uttryck som motiverar riksintresset för kulturmiljövården i Ätradalen. Genomförandet av detaljplanen innebär en ny bebyggelsestruktur i utkanten av orten, vilket kan påverka upplevelsen av landskapsbilden om inte utformningen anpassas.

För att minimera påverkan på kulturmiljön bör bebyggelsens placering, skala, utformning och materialval anpassas till ortens befintliga karaktär. Särskild hänsyn bör tas till visuell påverkan i landskapsbilden, då området utgör en infart till Vessigebro. Genom en varsam gestaltning och anpassning till karaktärsdrag i omgivande bebyggelse bedöms påverkan på kulturmiljön kunna hållas låg.

Förorenad mark och markförhållanden

På grund av de påträffade föroreningarna bör ytterligare provtagning genomföras avseende DDT och PAH inom planområdet.

Den geotekniska undersökning som utförts på området visar att den planerade byggnaden inte bedöms medföra några stabilitetsproblem i sig, givet nuvarande markförhållanden och byggnadens omfattning. Däremot kan stabilitetsproblem uppstå vid djupare schakter för ledningar eller teknisk försörjning, särskilt i områden där lösa leror eller organiska material förekommer. Det krävs därför uppmärksamhet under anläggningsskedet, och stabilitetskontroll bör genomföras i samband med projektering av sådana moment.

För att undvika risk för sättningar bör grundläggningen anpassas enligt rekommendationer i den geotekniska undersökningen.

VA och dagvatten

Inom den östra delen av planområdet finns en lågpunkt där vatten ansamlas vid kraftig nederbörd. Dagvatten- och skyfallshanteringen inom området behöver utredas vidare för att säkerställa att bebyggelse inte utsätts för översvämningssrisk och att vattenflöden inte påverkar omgivande mark negativt.

Utredningen ska även undersöka möjligheten till uttag av brandvatten inom planområdet

samt bedöma hur vattenvolymer kan fördröjas och renas lokalt.

Ytmässigt finns goda förutsättningar att fördröja och rena dagvatten inom planområdet, vilket möjliggör lokala lösningar för omhändertagande. Hänsyn ska även tas till att området avvattnas mot ett markavvattningsföretag nedströms, vilket innebär att dagvattenlösningen måste utformas så att påverkan på det befintliga systemet undviks.

Eftersom planområdet ligger inom verksamhetsområde för allmänt dricks- och avloppsvatten ska det anslutas till det kommunala VA-nätet.

Planområdet omfattas dessutom av ett planerat vattenskyddsområde för Ätran. Påverkan på detta skyddsområde ska undvikas. Hänsyn till skyddsföreskrifter och skyddsnivå måste tas vid lagring av kemikalier, drivmedel eller andra föroreningskänsliga ämnen inom området.

Då planområdet tillhör Ätrans avrinningsområde, och denna vattenförekomst omfattas av miljö kvalitetsnormer enligt vattendirektivet, behöver dagvattenhanteringen

säkerställa att dessa normer inte riskerar att överskridas.

Trafik och buller

Trafiken till följd av räddningsstationen bedöms vara begränsad i omfattning men kräver god tillgänglighet och trafiksäker utformning av in-/utfart. Bullerpåverkan från sirener vid utryckning kan förekomma men är av kortvarig och sporadisk karaktär.

En trafikutredning ska genomföras inom ramen för detaljplaneprocessen för att analysera trafikens påverkan avseende framkomlighet och säkerhet i området, särskilt för oskyddade trafikanter. Eventuella behov av åtgärder för sikt, varningssystem eller gång- och cykelanslutning ska belysas.

Området ligger inte inom något utpekade bullerutsatt läge, och övrig trafikgenererad bullerökning bedöms som marginell i förhållande till befintliga nivåer.

Platsens betydelse

I den medföljande matrisen på nästa sida, följer en vidare beskrivning av vilken påverkan ett genomförande av detaljplanen förväntas få.

Ställningstagande

Den miljöpåverkan som bedöms uppkomma till följd av detaljplanens genomförande är i stort av lokal art och avgränsas geografiskt till planområdet och dess närområde. Den

planerade exploateringen medför att brukningsvärd jordbruksmark tas i anspråk och att mark bearbetas för byggnation, teknisk försörjning och hårdgjorda ytor.

Planen bedöms inte påverka eller försämra förutsättningarna för andra planer eller program och ett genomförande av planen kommer inte att medföra risker för människors hälsa eller för miljön.

Planens genomförande bedöms medföra påverkan på flera miljöaspekter. Den mest påtagliga påverkan utgörs av ianspråktagande av brukningsvärd jordbruksmark. Marken tas permanent ur produktion, vilket inte kan begränsas genom utformning eller tekniska åtgärder.

Utöver detta kan påverkan uppstå på trafik, dagvattenflöden samt kulturmiljö- och landskapsbild. Planområdet ligger inom ett utpekad kulturmiljöområde samt inom avrinningsområde till Ätran, som omfattas av miljö kvalitetsnormer för vatten. Dessa påverkningsfaktorer bedöms dock kunna hanteras och begränsas genom anpassad placering, utformning och teknisk dagvattenhantering.

Med utgångspunkt i Miljöbedömningsförordningen och ovanstående genomgång samt den bifogade matrisen är den samlade bedömningen att ett genomförande av planen inte kommer att medföra betydande miljöpåverkan. Eftersom detaljplanen inte

bedöms medföra betydande miljöpåverkan enligt 4 kap. 33 b § plan- och bygglagen (2010:900), krävs inte någon miljökonsekvensbeskrivning enligt 6 kap. 11 § miljöbalken.

Denna bedömning gäller under förutsättning att den kommande dagvattenutredningen visar att dagvatten kan hanteras inom planområdet utan negativ påverkan på omgivande mark, recipienter eller vattenförekomster, samt att lokaliseringsutredningen bekräftar att platsen är det mest lämpliga alternativet för den planerade verksamheten.

Med detta som underlag är den samlade bedömningen att detaljplanen inte kommer att innebära en betydande miljöpåverkan och att en miljökonsekvensbeskrivning inte behöver upprättas. Denna slutsats kan komma att ändras under planarbetets gång.

Bilaga 1. Matris

GÄLLANDE KOMMUNALA PLANER OCH ÖVERGRIPANDE MÅL

Faktor	Påverkan			Kommentar
	Stor		Liten	
Förenligt med ÖP el FÖP			X	<p>DÖP Vessigebro (2000) anger att området delvis ingår i ett kulturmiljöområde (R3) där ny bebyggelse bör prövas restriktivt nära befintlig bebyggelse.</p> <p>I ÖP 2.0 ligger planområdet inom följande utpekade områden:</p> <ul style="list-style-type: none"> - LIS-område: Landsbygdsutveckling i strandnära lägen där tillkomst av bostäder och/eller verksamheter ska prövas. LIS-områden kan vara ett sätt att öka befolkningen. <ul style="list-style-type: none"> o LIS01 Vessigebro. Förtätning och utveckling av tätorten. - Område med särskilt höga värden för kulturmiljö Alfshög-Katrineberg. <ul style="list-style-type: none"> o Området är utpekat i kulturmiljöprogrammet som en viktig innehållsrik och sammansatt kulturmiljö med värde knutna till Katrinebergs folkhögskola, Larsagården och Vattsård. Som huvudregel gäller att inga åtgärder som negativt påverkar områdenas värden ska genomföras. Särskild hänsyn ska tas till områdenas värden vid planering och byggande, och vid behov ska fördjupade underlag tas fram. <p>Föreslagen räddningsstation utgör en viktig samhällsfunktion och placeras i anslutning till befintlig bebyggelse vilken utgörs av en drivmedelsstation öst om planområdet samt villabebyggelse söder om väg 700. Planen bedöms därmed i huvudsak vara förenlig med intentionerna i ÖP och DÖP, under förutsättning att hänsyn tas till kulturmiljön och landskapsbilden.</p>

Miljömål			X	<p>Detaljplanen bedöms ge påverkan på följande gällande miljömål:</p> <ul style="list-style-type: none"> - Levande sjöar och vattendrag – Anläggningsarbeten och tillkommande dagvattenflöden kan potentiellt påverka det närliggande vattendraget och nedströms liggande Ätran. Sker genomförandet med lämpliga metoder kan dock påverkan begränsas avsevärt. Spillrisker (t.ex. olja, kemikalier) hanteras genom skyddsåtgärder på stationen. - Grundvatten av god kvalitet - Planområdet berör ett planerat vattenskyddsområde (Nedre Ätran). Om hantering av farliga ämnen på stationen och hantering av dagvatten sker korrekt bedöms ingen negativ påverkan. Skyddsåtgärder vid markarbeten (t.ex. täckning vid masshantering) minskar risken för spridning av föroreningar till grundvattnet. - God bebyggd miljö – Föreslagen lokalisering intill befintlig bebyggelse och infrastruktur bidrar till en god bebyggd miljö genom att samhällsviktiga funktioner placeras i anslutning till serviceorter. Planen möjliggör förbättrad räddningstjänst utan att påtagligt belasta omgivningen, vilket är i linje med en hållbar samhällsplanering. Gestaltningen av stationen bör anpassas för att upprätthålla estetiska värden i miljön. - Ett rikt växt- och djurliv – Några skyddsvärda arter eller biotoper är inte kända inom planområdet. Spridning av eventuella invasiva arter ska förhindras. Sammantaget bedöms planen ha försumbar påverkan på biologisk mångfald. - Ett rikt odlingslandskap – Planområdet utgörs till största delen av jordbruksmark – cirka 0,6 hektar jordbruksmark tas i anspråk vid planens genomförande. En stor del av våra växt- och djurarter finns i slätter- och betesmarker samt i åker- och vägrenar, åkerholmar, våtmarker och andra småbiotoper. När jordbruksmark tas i anspråk försvinner delar av dessa biotoper. Inom detaljplaneprocessen bör småbiotoper identifieras och bevaras i den mån möjligt. Markområdet är av begränsad storlek och ligger i anslutning till befintlig bebyggelse. Vald lokalisering bedöms inte fragmentera kvarvarande jordbruksmark vid ett ianspråktagande. Påverkan på det regionala odlingslandskapet bedöms som liten.
----------	--	--	---	---

NATUR OCH KULTUR

Faktor	Påverkan			Kommentar
	Stor		Liten	
Internationella konventioner (Natura 2000, UNESCO världsarv, CW- område)			X	Natura 2000-område – Ätran cirka 360 meter från planområdet. Under förutsättning att dagvatten renas och fördröjs innan det släpps vidare till recipienten, och att erforderliga skyddsåtgärder och försiktighetsmått vidtas vid anläggningsarbeten och för verksamheter bedöms risken för negativ påverkan på Natura 2000-området som försumbar.
Miljöbalken 3-4 kap (riksintressen, hushållningsbestämmelserna)			X	<ul style="list-style-type: none"> Riksintresse för Naturvård – <i>Ätradalen-Högvasån</i> cirka 300 meter från planområdet. Goda laxåar med genuin laxstam. Områdets värden påverkas negativt av bebyggelseexploatering, vägdragning, vattenreglering mm. Planområdet överlappar marginellt utkanten av området för riksintresset. Hela planområdet omfattas inte och bebyggelseutvecklingen i de överlappande områdena är begränsad varpå påverkan på riksintresset bedöms som ringa. <p>Planområdet är beläget 300 meter från riksintresset och omfattar redan uppodlad mark. Exploateringen bedöms inte inskränka på de naturvårdsintressen som finns längs Ätran, då ingen bebyggelse sker nära ån och jordbruksmarken som tas i anspråk är begränsad.</p> <p>Planområdet överlappar med:</p> <ul style="list-style-type: none"> Riksintresse för kulturmiljövård – <i>Ätradalen</i> Levande, välhävdat, agrart landskap, främst präglad under 1800-talet, men med mycket lång kontinuitet i bosättningen. Hög fornlämningstäthet.

			<p>Ny bebyggelse kan påverka landskapsbilden som är en del av kulturvärdet. Räddningsstationen utformas dock i linje med kulturmiljöprogrammets riktlinjer för att harmoniera med omgivningen. Påverkan på riksintressets värden bedöms därmed som begränsad och acceptabel.</p> <p>Föreslagen detaljplan utgörs till största delen av jordbruksmark, och omfattar cirka 0,6 hektar jordbruksmark i klass 5. I anspråkstagande av brukningsvärd jordbruksmark får endast ske om det behövs för att uppfylla väsentliga samhällsintressen och dessa behov inte kan tillgodoses genom att annan mark tas i anspråk.</p> <p>I anspråkstagande av jordbruksmark kommer att lyftas i samråd med länsstyrelsen.</p>
Miljöbalken 7 kap (strandkydd, biotopskydd, natur/kulturresevat, vattenskyddsområde)			<p>Strandkydd.</p> <p>Planområdet ligger inom 100 meter från ett mindre vattendrag som löper öster om Brogatan. Vattendraget är smalare än 2 meter, har begränsat vattenflöde och torkar delvis ut under sommaren. Enligt ändringar i miljöbalken som träder i kraft 1 juli 2025 kommer strandkyddet inte längre att gälla vid sådana mindre vattendrag. Det strandkydd som idag omfattar delar av planområdet förväntas därmed upphöra, varför något särskilt upphävande inom detaljplanen inte bedöms vara nödvändigt. Ej aktuellt</p>
		X	<p>Biotopskydd.</p> <p>Inga biotopskyddade områden överlappar planområdet.</p> <p>Ingen naturvärdesinventering har genomförts för området.</p> <p>Områden med generella biotopskydd (exempelvis alléer och diken) skulle kunna finnas inom planområdet. Detta bör utredas vidare. Det dike som löper mellan jordbruksmarken och vägen söder om planområdet är ett vägdike och omfattas därmed inte av det generella biotopskyddet.</p>
			<p>Natur-/kulturresevat.</p> <p>Inga natur eller kulturresevat överlappar planområdet.</p> <p>Ej aktuellt</p>

			X	<p>Vattenskyddsområde.</p> <p>Planområdet ligger inom primär skyddszon för vattenskyddsområde Nedre Ätran – bildat 2022 – just nu överklagat.</p> <p>Föroreningar i mark behöver utredas och hanteras på adekvat vis för att undvika påverkan på vattentäkten. Föroreningar i mark kan även påverka grundvatten vid länshållning av schakter vid anläggningsarbeten. Under förutsättning att dagvatten renas och fördröjs, och hantering av farliga ämnen och drivmedel på stationen sker enligt gällande skyddsföreskrifter bedöms ingen negativ påverkan på grundvatten. Skyddsåtgärder vid markarbeten (t.ex. täckning vid masshantering) minskar risken för spridning av föroreningar till grundvattnet.</p>
Förekomst av fridlysta eller hotade arter			X	<p>Hotade arter inom och i anslutning (50 meter från plangräns) till planområdet (artportalen 2015–2025):</p> <p>Inga fynd av fridlysta eller hotade arter har rapporterats i artportalen inom sökområdet.</p> <p>Ett bestånd av blomsterlupiner har rapporterats 2022 utmed vägen söder om planområdet, i direkt anslutning till området. Ett ytterligare fynd av blomsterlupin har rapporterats väster om Brogatan, strax söder om drivmedelsstationen.</p> <p>Invasiva arter bör hanteras med varsamhet för att minimera spridning.</p>
Höga naturvärden (naturvårdsprogram eller nyckelbiotop)			X	<p>Inga nyckelbiotoper eller områden utpekade i naturvårdsprogrammet överlappar eller är inom planområdet.</p> <p>På östra sidan om Brogatan, cirka 60 meter från planområdesgränsen, ligger en alsumpskog som är utpekad som nyckelbiotop. Planens genomförande bedöms inte påverka alsumpskogen.</p>
Markens, vattnets och andra resursers förekomst, kvalitet och förnyelseförmåga i området			X	<p>Markavvattningsförbud råder i hela Halland fränsett Hylte kommun. Dispens från förbudet behöver sökas vid markavvattande åtgärder. Ingen permanent markavvattning förväntas i förhållande till genomförande av detaljplanen varpå detta inte är aktuellt. Det finns inga markavvattningsföretag inom området. Cirka 100 meter öster om planområdet ligger dikningsföretaget Borgarbäckens reglering 1967.</p>

			<p>Planområdet möjliggör för räddningsstation och ligger i anslutning till tätorten Vessigebro. Detaljplanen möjliggör en utveckling av tätorten där befintlig väginfrastruktur kan nyttjas vilket ger ett optimerat utnyttjande av markresurser i denna aspekt.</p> <p>Avseende infrastruktur för VA så ligger den redan detaljplanelagda delen av planen inom området för allmänt dricks- och avloppsvatten. Planområdet angränsar även till område för allmän dagvattenhantering. Under förutsättning att denna infrastruktur byggs ut, och att det finns tillräcklig kapacitet i nätet bedöms planförslaget innebära en minimerad påverkan från avloppsvatten.</p> <p>Ett genomförande av planförslaget kommer innebära att delar av området bebyggs och att en del ytor görs mer impermeabla (till exempel vägar, vändplatser och byggnader). Till följd av detta kommer större dagvattenvolymer att genereras – dessa kan både kvalitets- och kvantitetsmässigt ha påverkan på närliggande marker och recipienter. Dagvattnet bör ses som en resurs, en möjlighet för ökad biodiversitet och bidragande med ekosystemtjänster.</p> <p>En VA- och dagvattenutredning bör tas fram för att klargöra om det finns förutsättningar för att fördröja och rena dagvatten inom befintligt planområde och VA-systemet behöver detaljprojekteras innan byggnation.</p> <p>En ökning av hårdgjorda ytor innebär även en minskning av grundvattenbildning då regnvatten från dessa delar i större utsträckning kommer avledas till recipient istället för att infiltreras till underliggande grundvattenmagasin.</p>
Byggnadsminne eller fornminne		X	<p>Inga kända byggnads- eller fornminnen finns inom föreslaget planområde. Dock finns fornlämning för en boplatz cirka 150 meter sydväst om planområdet, strax väster om Villagatan. Det finns ytterligare fyra fyndplatser inom 500 meters avstånd från planområdet. Med tanke på närheten till kända fornlämningar bör man vid exploatering vara uppmärksam på eventuella fynd. Om fornlämningar påträffas under markarbeten ska arbetet avbrytas i berörd del och fyndet anmälas till Länsstyrelsen i enlighet med 2 kap. 10 § kulturmiljölagen (1988:950)</p>

<p>Höga kulturvärden- Arkitektur</p>			<p>X</p> <p>Kulturmiljöprogrammet landsbygd</p> <p>Vessigebo har sina rötter i ett gammalt vadställe över Ätran. Bebyggelsen är mångfacetterad och från olika perioder. Här finns den gamla kyrkbyn med agrar prägel, den intressanta kvarnmiljön vid Lillån samt bebyggelsen väster om Ätran, vilken speglar stationssamhällets framväxt under 1900-talet med typiska centrumfunktioner såsom stationshus, mejeri, brandstation, hotell och affärer.</p> <p>Den kulturhistoriskt värdefulla bebyggelsen vårdas och renoveras med hänsyn till dess arkitektur och ursprungliga utseende.</p> <ul style="list-style-type: none"> • Ny bebyggelse bör genom placering, skala, proportioner och material ansluta till den äldre bebyggelsen. • Karaktärskapande element såsom alléer och träd i gaturum, stenmurar, äldre vägnät, uthus mm bör vårdas och bevaras. <p>Området är även utpekat som område med vattenknutna kulturmiljöer.</p> <p>Kommunen bör plocka med sig de kulturhistoriska aspekterna i fortsatt planarbete och beakta områdets värden genom att följa de riktlinjer som kulturmiljöprogrammet pekar ut.</p>
<p>Miljö kvalitetsnormer, för luft, vatten samt fisk- och musselvatten</p>			<p>X</p> <p>MKN Vatten - Ätran (Lilla Å-Högvadsån) har måttlig ekologisk status och uppnår ej god kemisk status. Den måttliga ekologiska statusen baseras på fisk – vattendraget har problem med hydrologisk regim p.g.a. vattenkraft, vandringshinder och påverkan från jordbruk.</p> <p>Den kemiska statusen uppnår ej god och beror på halterna av kvicksilver och kvicksilverföreningar samt bromerad difenyleter (PBDE). Båda ämnena sprids via luften och överskrider riktvärdena i alla Sveriges vattendrag. Halterna bedöms därför tekniskt omöjliga att sänka, de får däremot inte öka.</p> <p>MKN för vatten kan påverkas bland annat av ändrad markanvändning, tillkommande dagvattenflöden och föroreningar från dessa samt fysisk påverkan på vattenförekomsten. Föreslaget planområde avvattnas mot ett mindre vattendrag som mynnar i Ätran (delavrinningsområde Lilla Å-Högvadsån), vilket därmed utgör recipient för dagvattnet från området. Ätran omfattas av miljö kvalitetsnormer (MKN) enligt vattenförvaltningen och uppnår idag inte god kemisk status. Inom ramen för kommande VA- och dagvattenutredning måste det säkerställas att genomförandet av planen inte medför negativ påverkan på MKN, särskilt med avseende på föroreningsbelastning på vattenförekomsten.</p>

				<p>Förutsättningar för att rena och fördröja dagvatten inom planområdet ska redovisas och beaktas i fortsatt planarbete.</p> <p>Ätran och biflödet Högvadsån omfattas av MKN för fisk- och musselvatten. Dessa skulle potentiellt kunnat påverkas av tillkommande dagvattenflöde men då dessa förväntas omhändertaras inom planområdet förväntas påverkan bli försumbar. Inga arbeten i relation till genomförandet av detaljplanen kommer påverka några hydrologiska eller morfologiska förhållanden för Ätran. Med grund i ovanstående bedöms genomförandet av detaljplanen inte påverka miljö kvalitetsnormen negativt.</p> <p>MKN för luft kan påverkas av ökade trafikmängder och andra utsläpp. Lokalt är en ökad trafikmängd och därmed utökade utsläpp att förvänta, dock bedöms inte detta ske i en omfattning som äventyrar möjlighet att hålla sig inom ramen för gränsvärden för MKN luft.</p>
Landskapsbild / Stadsbild			X	<p>Föreslaget planområde utgörs till största delen av jordbruksmark med enstaka inslag av träd. Utmed områdets östra kant löper en trädridå. Vid fullt utnyttjande av föreslagen detaljplan kommer landskapsbilden att påverkas då det tidigare öppna landskapet exploateras och bebyggs.</p>

REKREATION OCH FRILUFTSLIV

Faktor	Påverkan			Kommentar
	Stor		Liten	
Miljöbalken 3-4 kap (riksintressen)			X	<p>Riksintresse för Friluftsliv – <i>Ätradalen-Högvadsån</i>.</p> <p>Område med särskilt goda förutsättningar för:</p> <ul style="list-style-type: none"> • berikande upplevelser i natur- och/eller kulturmiljöer. • friluftaktiviteter och därmed berikande upplevelser. • vattenanknutna friluftaktiviteter och därmed berikande upplevelser.

				Planområdet ligger cirka 300 meter från riksintresset och påverkar inte tillgängligheten till friluftslivsområdena. Inga befintliga rekreativstråk berörs av exploateringen och allmänhetens tillgång till natur och friluftsområden påverkas inte.
Andra områden för rekreation och friluftsliv				Ej aktuellt

HÄLSA OCH SÄKERHET

Faktor	Påverkan			Kommentar
	Stor		Liten	
Buller, vibrationer			X	<p>Inga närliggande verksamheter, vägar eller järnvägar som kan påverka området med buller och vibrationer.</p> <p>Utryckningsfordonens sirener och motorljud kan ge upphov till buller, särskilt vid utryckningar nattetid. Närmaste bostäder ligger cirka 60 meter från planområdets gräns, söder om befintlig väg. Bullerstörningar begränsas genom att utryckningssirener används restriktivt (endast vid behov) och eventuellt genom lokala varningssystem.</p> <p>Verksamhetsbuller från övningar på stationen är tillfälliga och dagtid. En utredning avseende buller och ljusföroreningar kommer att genomföras för att säkerställa att gällande riktvärden för buller efterlevs.</p>
Erosion, skred			X	<p>Detaljplaneområdet tangerar utpekat aktsamhetsområde för skred i finkornig jordart.</p> <p>En översiktlig geoteknisk undersökning har genomförts inom ramen för detaljplanearbetet. Undersökningen visar att planområdet till största del består av fyllning och underliggande sandig lera, lermorän och siltig lera.</p> <p>Organiskt material (bland annat mulljord och torvinslag) har identifierats på vissa platser i fyllningen, och denna jord bedöms som sättningskänslig.</p> <p>Förutsatt att sättningskänsliga jordlager tas bort och att markförstärkning sker enligt geoteknisk rekommendation (t.ex. packad fyllning enligt AMA eller pålning), bedöms grundläggning kunna ske utan större problem. Stabiliteten i planområdet är generellt god</p>

				<p>vid ytlig byggnation, men djupa schakter för ledningar eller liknande kan kräva särskild kontroll. Vid större schaktdjup eller last, särskilt i områden med torv eller silt, bör stabilitetsberäkningar genomföras i detaljprojektering.</p> <p>Enligt bedömning från utförd undersökning bedöms inga stabilitetsproblem föreligga för den planerade räddningsstationen inom aktuell yta. Dock bör kompletterande kontroll ske i projekteringskedje vid fastställande av laster, nivåer och konstruktionstyp.</p>
Djurhållning			X	<p>Det bedrivs djurhållning på gården Vattsgård vilken ligger cirka 350 meter från planområdet. Ett genomförande av planförslaget bedöms inte påverka verksamheten.</p>
Farligt gods, explosion			X	<p>Vessigebro ligger långt ifrån rekommenderad väg för farligt gods.</p> <p>Planområdet gränsar i nordost till en befintlig drivmedelsstation (INGO), som hanterar brandfarliga vätskor. Detta utgör en potentiell riskkälla för brand och explosion. Hanteringen regleras genom tillstånd enligt lagen om brandfarliga och explosiva varor (SFS 2010:1011), och verksamheten omfattas av krav på skyddsavstånd, säkerhetsrutiner och tillsyn.</p> <p>Risken för brand och explosion vid drivmedelsstationen bedöms inte öka till följd av detaljplanens genomförande. Vid placering av byggnader och utryckningsvägar bör dock viss hänsyn tas till att drivmedelsstationen kan medföra sekundära risker vid brand eller läckage, exempelvis genom påverkan på tillgänglighet och luftkvalitet i händelse av olycka.</p>
Förorenad mark, vatten			X	<p>Markmiljöundersökningar har genomförts i samband med den geotekniska utredningen. Låga halter av högmolekylära polyaromatiska kolväten (PAH-H) har påträffats, varav ett prov överskrider riktvärdet för känslig markanvändning (KM) och ett överskrider riktvärdet för mindre känslig (MKM). Halterna bedöms dock vara så låga att de inte motiverar sanering då riktvärdena för MKM (mindre känslig markanvändning) inte anses motiverade för räddningsstationens verksamhet.</p> <p>Vid ett prov påträffades även spår av bekämpningsmedlet DDT i ytliga jordlager. Även om halterna inte överskrider några riktvärden indikerar fyndet att förorenade massor möjligen kan förekomma inom området. Det är därför lämpligt att kompletterande miljötekniska undersökningar genomförs i kommande skede, särskilt inför schaktningsarbeten.</p> <p>Påvisade halter utgör inte ett hinder för genomförandet av detaljplanen, men all hantering av schaktmassor inom området bör ske med försiktighet och i enlighet med gällande</p>

				regelverk för miljöfarligt avfall om gränsvärden skulle överskridas i framtida prov. Inga prover har tagits för grundvattnet inom området.
VA			X	<p>Avseende infrastruktur för VA så ligger den redan detaljpanelagda delen av planen inom området för allmänt dricks- och avloppsvatten. Planområdet angränsar även till område för allmän dagvattenhantering.</p> <p>En VA- och dagvattenutredning bör tas fram för att klargöra om det finns förutsättningar för att fördröja och rena dagvatten inom befintligt planområde och VA-systemet behöver detaljprojekteras innan byggnation.</p> <p>Kapaciteten i befintligt dagvattennät och markavvattningsföretag nedströms området behöver ses över och säkras innan exploatering.</p>
Ljuspåverkan-, skuggbildning			X	<p>Ny bebyggelse och verksamhet medför ökad belysning nattetid (fasadbelysning och blåljus vid uttryckning). Detta kan påverka närliggande bostäder om belysningen inte avskärmas. I planarbetet säkerställs att belysningsanordningar utformas för att minimera bländning och ljusspridning utanför området. Närmsta bostad ligger cirka 60 meter bort. En utredning avseende ljus och bullerpåverkan kommer att genomföras inom ramen för detaljplaneprocessen.</p>
Lukt			X	<p>Ett genomförande av detaljplanen bedöms inte medföra betande påverkan avseende lukt. Närområdet utgörs av bostäder – ingen luktpåverkan bedöms uppkomma från den planerade verksamheten.</p>
Strålning (radon, cesium, kraftledning, transformatorstation, master, UV, elektromagnetisk)			X	<p>De norra delarna av det föreslagna planområdet ligger inom lågriskområde för radon enligt den översiktliga inventeringen från 1991. Kompletterande undersökning av radongas i marken bör utföras inför kommande detaljprojektering.</p>
Trafiksäkerhet		X		<p>Räddningsstationen ansluts till väg 700 som idag har måttlig trafik. Utfarten bör utformas med god sikt och eventuell varningssignal för utryckande fordon. För att förbättra förutsättningarna för oskyddade trafikanter övervägs en ny gång- och cykelväg till planområdet.</p>

				En trafikutredning kommer att genomföras inom ramen för detaljplanprocessen. Syftet är att analysera trafiksituationen i området och säkerställa att räddningsstationens etablering inte medför negativa konsekvenser för framkomlighet eller trafiksäkerhet, samt att eventuella behov av åtgärder identifieras.
Havsyttehöjning				Vessingebro påverkas inte av havsyttehöjning. Ej aktuell
Översvämningsrisk			X	<p>En lågpunkt i östra delen av planområdet har identifierats som utsatt vid 100-årsregn. Vid skyfall kan vatten samlas där, vilket kan orsaka tillfällig översvämning. Byggnaders placering och höjdsättning kommer att anpassas för att undvika dessa utsatta lägen, alternativt höjs marknivån lokalt. Dagvattensystemet utformas för att fördröja och magasinera extrema regn, vilket minimerar risken för skador på byggnader och infrastruktur vid kraftig nederbörd.</p> <p>Planområdet ligger utanför Ätrans svämplan och påverkas varken av 100- eller 200-årsflöde i Ätran.</p> <p>Inom ramen för kommande VA- och dagvattenutredning kommer översiktlig skyfallskartering att genomföras. Denna ska ligga till grund för dimensionering av dagvattensystemet samt föreslå åtgärder för att hantera skyfallsflöden och minimera risken för översvämning inom och nedströms planområdet.</p>

HÄLSO- OCH SOCIALA ASPEKTER

Faktor	Påverkan		Kommentar	
	Stor (förstärks)	Liten (begränsas)		
Sammanhållen stad (Barriärer, mentala och fysiska, stråk, funktioner)		X	Planområdet ligger i direkt anslutning till befintlig verksamhet och nära övrig bebyggelse i Vessigebro. Genomförandet innebär att ytterligare en funktion tillkommer i tätortens utkant, vilket knyter ihop samhällsstrukturen något mer. Några nya barriärer skapas inte då räddningsstationen placeras så att den inte hindrar befintliga stråk eller vägar.	
Samspel (Integration och möten, privata och offentliga miljöer, orienterbarhet och trygghet)		X	Räddningsstationen är inte en publik mötesplats, men dess närvaro kan indirekt öka trygghetskänslan i samhället. Möjligheter till social interaktion påverkas inte då allmänheten kommer normalt inte vistas inom området. Stationen kan dock delta vid lokala evenemang och skapa positiva kontakter (t.ex. öppet hus) vilket bidrar i liten skala till samspel i samhället.	
Vardagsliv (Utbud och variation, närhet, räckvidd)		X	Indirekt innebär stationen en trygghetsfaktor i vardagen med snabbare hjälp vid olyckor/bränder, vilket kan ses som en kvalitetsförbättring i boendemiljön.	
Identitet (Karaktär, plats och identitet, värdering och tolkning)			X	Vessigebro är ett mindre samhälle med landsbygdsprägel. En ny räddningsstation kan ge orten en förstärkt identitet som en trygg och välförsedd serviceort.
Området opåverkat eller har särskilda värden ur boendesynpunkt? (bullerfri zon, närreklamationsområde, kvartersströvmarker) - nuvarande markanvändning			X	Planområdet nyttjas idag inte för rekreation eller friluftsliv av boende, då det är privat åkermark intill en drivmedelsstation. Exploateringen bedöms därför inte försämra boendes rekreativa värden. Ljud vid uttryckning, så som sirener, tillkommer sporadiskt men som helhet påverkas inte närboendes livskvalitet mer än marginellt.

Olika boendeformer (tillgång till olika typer av boende)				Planen omfattar ingen bostadsbebyggelse och påverkar således inte tillgången på eller variationen av boendeformer i Vessigebro. Ej aktuell.
Goda kommunikationer		X		Hållplats Villagatan för kollektivtrafik finns i Vessigebro cirka 100 meter väster om planområdet med avgångar till Falkenberg och Ullared. En gång- och cykelväg kommer eventuellt anläggas till och från området.
Rekreation & fysisk aktivitet (möjlighet till aktiviteter)			X	Detaljplanen påverkar inte möjligheten till rekreation. Fotbollsplaner, rekreationsspår och simhall är några av de möjligheter som finns för fysisk aktivitet och rekreation i Vessigebro. Närheten till natur ger också en stor potential för aktiviteter.
Natur & grönområden (möjlighet till återhämtning)			X	Det finns många möjligheter för rekreation och återhämtning i närområdet. Närheten till områden med både höga natur och kulturvärden finns att nyttja. Bland annat Åtran och dess närområde som ger möjlighet för både strövande och aktiviteter knutna till vattenförekomsten så som fritidsfiske och kanoting.
Kultur (Miljöer, utbud & aktiviteter skall tas tillvara & utvecklas som en resurs)			X	Räddningsstationen medför ingen förändring av ortens kulturutbud. Vessigebro är del av utpekat område för värdefulla kulturmiljöer. Det finns sevärdheter kopplade till både natur- och kulturmiljö som Ängsmarkerna, Ekjättarna och Larsagården. Det finns eventlokaler i tätorten och Katrinebergs folkhögskola erbjuder även kulturutbud. Vessigebro ligger knappt två mil från Falkenberg och dess gedigna kulturutbud.
Arkitektur (stads- & landskapsbild ska bevaras & utvecklas så att de estetiska värdena kvarstår. Volym, storlekar etc.)			X	Det öppna landskapet i planområdet omvandlas när en större byggnad uppförs. Påverkan på landskapsbildens bedöms bli måttlig, då jordbruksmark ersätts av bebyggelse. Stationens utformning ges stor vikt för att smälta in genom placering, volym och material som harmonierar med omgivningen. På så vis kan de estetiska värdena till stor del bibehållas trots förändringen.

Tillgång till utbildning (starkt samband mellan utbildningsnivå och hälsa)		X		Både förskola och skola finns i Vessingebro.
--	--	---	--	--

Bedömningskriterier enligt, 5 § miljöbedömningsförordningen (2017:966)

Faktor	Påverkan			Kommentar
	Stor		Liten	
Bedömningskriterier enligt, 5 § miljöbedömningsförordningen (2017:966)				
Projektets omfattning och totaleffekt			X	<p><i>Dagvattenhantering och skyfall</i></p> <p>Det finns förutsättningar för att lösa dagvattenhanteringen inom planområdet, dock behöver dagvattenhanteringen detaljprojekteras med hänsyn till förutsättningarna på platsen och så att påverkan på Åtran och det planerade vattenskyddsområdet undviks. Kapaciteten i befintligt dagvattennät och nedströms markavvattningsföretag området behöver ses över och säkras innan exploatering. En lågpunkt i östra delen av planområdet har identifierats som känslig vid kraftig nederbörd, med risk för tillfällig översvämning.</p> <p><i>Trafik</i></p> <p>Ur trafiksynpunkt bedöms det möjligt att bebygga planområdet med räddningsstation – både trafiksäkerhets- och framkomlighetsmässigt. En trafikutredning kommer att genomföras inom ramen för detaljplaneprocessen. Syftet är att analysera trafiksituationen i området och säkerställa att räddningsstationens etablering inte medför negativa konsekvenser för framkomlighet eller trafiksäkerhet, samt att eventuella behov av åtgärder identifieras.</p> <p><i>Markföroreningar</i></p> <p>Översiktliga geotekniska och miljötekniska undersökningar har genomförts. Låga halter av föroreningar, inklusive DDT och PAH-H, har påträffats i vissa prover. Halterna överskrider inte riktvärden för MKM, men vidare miljöteknisk markundersökning rekommenderas inför</p>

Faktor	Påverkan			Kommentar
	Stor		Liten	
Bedömningskriterier enligt, 5 § miljöbedömningsförordningen (2017:966)				
				<p>exploatering. Geotekniskt bedöms marken vara lämplig för byggnation, under förutsättning att organiska jordar schaktas bort och att grundläggning anpassas till rådande jordlager. Påverkan bedöms som hanterbar, men förutsätter fortsatt teknisk kontroll inför genomförande. Även provtagning avseende radon bör genomföras innan detaljprojektering.</p> <p><i>Kulturmiljö</i></p> <p>Planområdet ligger inom ett område som omfattas av översiktsplanens utpekade kulturmiljövärden och inom riksintresset Ätradalen. Ingen känd fornlämning finns inom planområdet, men en registrerad boplats finns cirka 150 meter sydväst om området. Med hänsyn till närheten till kulturmiljöer bör särskild varsamhet iakttas i utformning, placering och gestaltning.</p> <p><i>Jordbruksmark</i></p> <p>Planområdet består huvudsakligen av åkermark. Marken är dock av lägre brukningsvärde (delvis klass 5), ligger i direkt anslutning till befintlig bebyggelse och omfattar endast cirka 0,6 hektar. Exploateringen möjliggör en viktig samhällsfunktion och bedöms förenlig med översiktsplanens intentioner för tätorten Vessigebro. Ianspråktagande av jordbruksmark bedöms därför vara motiverat och begränsat till omfattning och påverkan.</p>
Projektets förening med andra projekt			X	<p>Planförslaget påverkar inga andra pågående projekt.</p> <p>Kommunen bör dock beakta masshantering ur ett större perspektiv och synka masshantering mellan olika exploateringsprojekt för att minska sin totala klimatpåverkan.</p>
Projektets utnyttjande av mark, vatten och andra resurser			X	<p>Planen medför att ca 0,6 hektar brukningsvärd jordbruksmark tas ur produktion. Enligt 3 kap. 4 § miljöbalken ska brukningsvärd jordbruksmark endast tas i anspråk för bebyggelse om det behövs för att tillgodose väsentliga samhällsintressen och behovet inte kan tillgodoses genom att annan mark tas i anspråk.</p> <p>Mot denna bakgrund behöver en lokaliseringsutredning genomföras som visar att det aktuella läget är det mest lämpliga för den planerade räddningsstationen och att alternativ</p>

Faktor	Påverkan			Kommentar
	Stor		Liten	
Bedömningskriterier enligt 5 § miljöbedömningsförordningen (2017:966)				
				<p>har övervägts. I detta fall bedöms räddningsstationen utgöra ett väsentligt samhällsintresse, och området är strategiskt placerat i tätortens utkant med god tillgång till befintlig infrastruktur. Den planerade exploateringen omfattar en begränsad yta, och påverkan på jordbruksproduktionen i stort bedöms som liten. Förutsatt att lokaliseringsutredningen visar att läget är välmotiverat, bedöms ianspråktagandet av jordbruksmark vara acceptabelt.</p> <p>Ett genomförande av planförslaget kommer innebära att delar av området bebyggs och att en del ytor görs mer impermeabla (till exempel vägar, vändplatser och byggnader). Till följd av detta kommer större dagvatten- och skyfallsvolymer att genereras. Dagvatten- och skyfallsfrågan behöver lösas för genomförande av föreslagen detaljplan.</p>
Anger förutsättningar för verksamheter eller åtgärder vad det gäller plats, art, storlek etc?)			X	Detaljplanen möjliggör för anläggande av en räddningsstation.
Betydelse för andra planers och programs miljöpåverkan?			X	Påverkan från genomförande av detaljplanen bedöms inte vara av överskridande art och bedöms således inte ha betydelse för andra planers och programs miljöpåverkan.
Har betydelse för integreringen av miljöaspekter särskilt för att främja en hållbar utveckling?			X	Detaljplanen har liten betydelse för integrering av miljöaspekter särskilt för att främja hållbar utveckling.
Innebär miljöproblem?			X	Etableringen av en räddningsstation bedöms medföra en viss ökad trafikbelastning i området, främst i form av utryckningsfordon. Då planområdet är lokaliserat utmed väg 700 med god tillgänglighet, och eftersom trafikökningen är begränsad, bedöms påverkan på klimat och luftkvalitet som liten.

Faktor	Påverkan		Kommentar
	Stor	Liten	
Bedömningskriterier enligt 5 § miljöbedömningsförordningen (2017:966)			
			<p>Bebyggelse och tillhörande hårdgjorda ytor innebär minskad markpermeabilitet och ökade dagvattenvolymer. En VA- och dagvattenutredning kommer att genomföras inom ramen för planarbetet, och en genomarbetad lösning för fördröjning och rening av dagvatten bedöms kunna begränsa påverkan på omgivande mark och närliggande recipient.</p> <p>Grundvattennivåer och sättningsrisker behöver beaktas vid anläggningskedet, särskilt i östra delen av planområdet där en lågpunkt har identifierats som känslig vid skyfall. Eventuell länshållning vid schakter kan innebära viss risk för sättningar eller förorenings spridning, vilket ska hanteras genom anpassad teknik och kontroll.</p> <p>Låga halter av markföroreningar har identifierats, bland annat DDT och PAH-H. Dessa utgör inte hinder för genomförande, men vidare undersökning och eventuell hantering av massor kommer att krävas inför exploatering.</p> <p>Störningar i form av buller och vibrationer kan förekomma under anläggningsarbetet, men dessa bedöms vara tillfälliga och hanterbara inom ramen för gällande riktvärden. Viss bullerpåverkan från utryckningsfordonens sirener kan förekomma under drift, men bedöms vara begränsad i omfattning och av kortvarig karaktär. Sammantaget bedöms detaljplanens genomförande inte medföra betydande miljöproblem.</p>
Har betydelse för genomförandet av gemenskapens miljölagstiftning.		X	Planområdet avvattnas till ett mindre vattendrag som mynnar i Ätran, vilken omfattas av miljö kvalitetsnormer (MKN) enligt EU:s ramdirektiv för vatten (2000/60/EG). Planens genomförande kan därmed påverka genomförandet av gemenskapens miljölagstiftning om dagvattenhanteringen inte utformas på ett ändamålsenligt sätt. Med fördröjande och renande åtgärder för dagvatten och skyfallsflöden bedöms dock påverkan på Ätran och dess vattenstatus kunna undvikas.
Sannolikheten, varaktigheten och frekvensen av påverkan och möjligheten att avhjälpa den.		X	<p>Omvandlingen av området och påverkan på dess karaktär är permanent. Likaså blir påverkan på nödvändig infrastruktur permanent.</p> <p>I övrigt sker påverkan framför allt vid till exempel anläggningsarbeten – dessa ses dock som begränsade i omfattning och tid.</p>

Faktor	Påverkan		Kommentar
	Stor	Liten	
Bedömningskriterier enligt 5 § miljöbedömningsförordningen (2017:966)			
Påverkans gränsöverskridande art.		X	Dagvatten- och skyfallshantering är generell av gränsöverskridande art, och beroende på hur dessa frågor hanteras kan påverkan uppstå både inom och utanför planområdet. Planområdet avvattnas mot ett mindre vattendrag som mynnar i Ätran, vilket innebär att otillräcklig hantering av dagvatten kan medföra påverkan på nedströms liggande områden och recipienter. En dagvattenutredning kommer att genomföras i kommande skede och behöver visa att dagvattenvolymer och föroreningshalter kan hanteras utan att MKN påverkas negativt. Även trafikpåverkan kan ha en viss gränsöverskridande karaktär, då utryckningstrafik i viss mån påverkar det lokala vägnätet. Med hänsyn till planens begränsade omfattning bedöms dock trafikens gränsöverskridande påverkan som marginell.
Riskerna för människors hälsa eller för miljön.		X	Riskerna för människors hälsa eller för miljön bedöms som små vid genomförande av detaljplanen. Föroreningssituationen inom planområdet är översiktligt kartlagd och innebär inga kända akuta risker, men ytterligare miljöteknisk undersökning ska genomföras inför exploatering. Vissa risker finns vid schaktning i sättningskänslig mark och vid otillräcklig skyfalls- eller dagvattenhantering. Dessa risker bedöms dock kunna minimeras genom tekniska lösningar och vidare utredning i kommande skede. Med rätt hantering bedöms planen kunna genomföras utan oacceptabla risker för hälsa eller miljö.
Påverkans storlek och fysiska omfattning.		X	Planområdet omfattar en begränsad yta på cirka 6 800 m ² , och påverkan är huvudsakligen lokal till sin geografiska omfattning. Den fysiska påverkan bedöms som måttlig, då markförhållanden kräver viss anpassning och dagvattenflöden kan påverka omgivande mark vid skyfall. Om dagvatten- och skyfallshantering inte löses på ett adekvat sätt kan påverkan nedströms öka. Med rätt tekniska åtgärder bedöms dock påverkan kunna begränsas till låg nivå.
Vilken betydelse och sårbarhet som det påverkade området har på grund av		X	Det påverkade området utgörs av tidigare åkermark i tätortens utkant. Området ligger inom ett riksintresse för kulturmiljö (Ätradalen), men planområdet i sig bedöms inte ha höga kulturvärden. Ätran som recipient omfattas av miljö kvalitetsnormer, men planens påverkan

Faktor	Påverkan			Kommentar
	Stor		Liten	
Bedömningskriterier enligt, 5 § miljöbedömningsförordningen (2017:966)				
intensiv markanvändning, överskridna miljö kvalitetsnormer, kulturarvet etc.				på dessa bedöms kunna undvikas genom god dagvattenhantering. Sammantaget bedöms området ha låg känslighet och sårbarhet i förhållande till föreslagen användning.
Påverkan på områden eller natur som har erkänd nationell, gemenskaps- eller internationell skyddsstatus.			X	Planområdet ligger inom riksintresset för kulturmiljövård (Ätradalen), men själva området bedöms inte utgöra bärande del av riksintressets uttryck. Detaljplanens genomförande bedöms därför inte påverka riksintresset negativt, förutsatt att anpassning sker till landskapsbild och karaktär enligt gällande kulturmiljöprogram. Nedströms planområdet finns även Natura 2000-området Ätran samt riksintressena för friluftsliv och naturvård, vilka är kopplade till Ätrans vattenmiljö, fiske och rekreativvärden. Förutsatt att dagvatten från planområdet hanteras med fördröjning och rening bedöms ingen negativ påverkan uppstå på dessa skyddade värden.

Kommunstyrelsen

Martin Berntsen
Kommunekolog