

MILJÖKONSEKVENSBESKRIVNING

DETALJPLAN FÖR BÄRTE 3:1 M.FL, BERTE QVARN

2025-04-24



wsp

MILJÖKONSEKVENSBESKRIVNING

Detaljplan för Bärte 3:1 m.fl, Berte Qvarn

KUND

Falkenbergs Kommun

KONSULT

WSP Sverige AB
Laholmsvägen 10
WSP Sverige AB
302 66 Halmstad
wsp.com

KONTAKTPERSONER

Berte Qvarn: Olof Stenström
Falkenbergs kommun: Hanna Emenius

WSP: Maria Carlsson,
David Sundqvist

UPPDRAGSNAMN
MKB Berte Qvarn

UPPDRAGSNUMMER
SF 10367206
MKB 10364989

FÖRFATTARE
Maria Carlsson, David Sundqvist

DATUM
2025-04-24

ÄNDRINGSDATUM

Granskad av
Jörgen Åberg/Britt-Marie
Strandberg

Godkänd av
Maria Carlsson

INNEHÅLL

ICKETEKNIISK SAMMANFATTNING	5
1 INLEDNING	7
1.1 KUNSKAPSKRAVET	7
1.2 MILJÖBEDÖMNINGENS SYFTE OCH INNEHÅLL	8
1.3 LOKALISERING OCH BESKRIVNING AV PLANOMRÅDET OCH NUVARANDE MARKANVÄNDNING	8
1.4 VERKSAMHETSTILLSTÅND	9
1.5 PLANPROCESSEN OCH NUVARANDE PLANERINGSLÄGE	9
2 METOD OCH BEDÖMNINGSGRUNDER	10
2.1 STRATEGISK MILJÖBEDÖMNING	10
2.2 MILJÖKONSEKVENSBEDÖMNING	10
2.3 BEDÖMNINGSMETODIK	11
2.4 BEDÖMNINGSGRUNDER	12
2.5 OSÄKERHETER	13
3 MILJÖFÖRUTSÄTTNINGAR, MILJÖMÅL OCH ANNAN PLANERINGSHÄNSYN	13
3.1 ÖVERSIKTSPLAN	13
3.2 DETALJPLAN	13
3.3 ANGRÄNSANDE PLANERING	14
3.4 NATURA 2000, NATURRESERVAT	14
3.5 RIKSINTRESSEN	15
3.6 STRANDSKYDD	17
3.7 BIOTOPSKYDD	18
3.8 KULTURMILJÖ OCH FORNLÄMNINGAR	18
3.9 MARKAVVATTNINGSFÖRETAG	20
3.10 BINDANDE MILJÖKRAV	20
3.11 MILJÖMÅL	21
4 AVGRÄNSNING AV MILJÖBEDÖMNING	21
4.1 TIDSMÄSSIG AVGRÄNSNING	21
4.2 GEOGRAFISK AVGRÄNSNING	21
4.3 AVGRÄNSNING AV MILJÖASPEKTER	22
5 STUDERADE OCH RIMLIGA ALTERNATIV	22
5.1 ALTERNATIV LOKALISERING	22
5.2 DETALJPLANEFÖRSLAGET	25
5.3 NOLLALTERNATIVET	25
6 MILJÖBEDÖMNING	27
6.1 NATURMILJÖ OCH BIOLOGISK MÅNGFALD	27
6.2 DAGVATTEN(YTVATTEN) OCH ÖVERSVÄMNING	39

6.3	MILJÖKVALITETSNORMER FÖR VATTEN	48
6.4	RIKSINTRESSEN OCH NATURA 2000	51
6.5	KULTURMILJÖ OCH FORNLÄMNINGAR	55
6.6	JORDBRUKSMARK	61
	STRANDSKYDD	64
6.7	BULLER	67
6.8	RISKER	70
	KUMULATIVA EFFEKTER	74
	7 MÅLUPPFYLLELSE AV MILJÖMÅL	76
7.1	MILJÖKVALITETSMÅL	76
	8 SAMLAD BEDÖMNING AV MILJÖPÅVERKAN	79
8.1	DETALJPLANENS KONSEKVENSER	79
8.2	ÖVERENSTÄMMELSE MED MILJÖBALKEN	80
	9 SAMRÅD	83
	10 UPPFÖLJNING OCH KONTROLL	84
10.1	HITTLLS IDENTIFIERADE, REDOVISADE OCH BEDÖMDA MILJÖEFFEKTER	84
10.2	UPPFÖLJNING OCH GENOMFÖRANDE AV PLANEN	84
10.3	STÖRNINGAR UNDER BYGGSKEDET	84
10.4	SAMORDNING	85
	11 REFERENSER	86
	12 REDOVISNING AV MEDLEMMARS SAKKUNSKAP	87

ICKETEKNISK SAMMANFATTNING

Kommunstyrelsen i Falkenbergs kommun har beslutat om detaljplaneläggning för del av Bärte 3:1 m.fl. Syftet med detaljplanen är att möjliggöra för fortsatt drift och utveckling av livsmedelsindustrin, Berte Qvarn, inom området genom att möjliggöra för ökad produktion och lager. Syftet är att också värna om platsens natur- och kulturvärden vid en planläggning.

Verksamheten avses byggas ut med nya silor, ytor för lastzoner, byggnader för lager och utlastning, kontor samt förpackningsanläggningar.

Kommunen har gjort den sammanvägda bedömningen att genomförandet av denna detaljplan kan antas innebära betydande miljöpåverkan och att en miljökonsekvensbeskrivning (MKB) därmed ska upprättas som följer detaljplanen. Denna MKB tillhör detaljplanens samrådshandling enligt plan- och bygglagen (PBL).

Miljökonsekvensbeskrivningen tar upp;

Naturmiljö och biologisk mångfald

Planförslaget innebär att naturmiljöer som bedöms ha *påtagligt* (klass 3) och *visst naturvärde* (klass 4) påverkas alternativt försvinner. Skyddsvärda träd bevaras i hög utsträckning men några kommer att tas bort och andra möjligen påverkas av förändringen. Biotoper i form av stenmurar och åkerholmar som berörs föreslås få nya lokaliseringar inom planområdet och ett mindre antal fridlysta arter berörs. Planförslaget innebär därmed en måttlig negativ konsekvens med påverkan på den biologiska mångfalden utifrån föreslagna kompensationsåtgärder.

Planförslaget kommer påverka ett fåtal fågelarter i området då delar av den befintliga naturmiljön tas i anspråk. Mindre delar av befintliga skogsområden påverkas och de fågelarter som bedöms hålla revir i berörda områden är allmänt förekommande såväl lokalt som regionalt. De delområden med störst värde för fågelfaunan bedöms vara trädbärande betesmarker och vattendraget Suseån med strandmiljöer som påverkas i liten grad av utbyggnaden.

Dagvatten(ytvatten) och översvämning

Planförslaget förutsätter att föreslagen dagvattenhanteringen och fördröjning utökas i anslutning till befintliga anläggningar/dammar samt genom nya krossdiken och dagvattendammar för att säkerställa vattenkvaliteten innan utlopp till Suseån, som ett särskilt skyddsvärt vattenområde. Även lämplig höjdsättning för att hantera ytavrinning vid skyfall.

Det föreligger ingen risk för översvämning från Suseån.

Miljö kvalitetsnorm för vatten

Planförslaget bedöms inte försämra vattenkvaliteten efter planens genomförande och bedöms inte generera några negativa effekter.

Dagvattenutredningen (WSP 2024) redovisar att miljö kvalitetsnormen inte riskerar att försämrans gentemot nuvarande status eller uppfyllandet av miljö kvalitetsnormen till 2033. Enligt beräkningarna bedöms vattenkvaliteten förbättras något då föreslagna reningsanläggningar skapas, både för nya

verksamhetsytor och i de delar av området där befintliga dagvattensystem finns. Det enskilda planområdets påverkan på recipienten som helhet är i sammanhanget liten.

Riksintressen och Natura 2000

Riksintressena för naturvård, rörligt friluftsliv och högexploaterad kust som berörs av planförslaget, bedöms inte påtagligt skadas. Anledningarna är bland annat att värdekärnorna i första hand är begränsade till vattenmiljön och strandkanten vid Suseån där liten påverkan sker (Naturvård). Gällande rörligt friluftsliv och högexploaterad kust utgör värdekärnan kopplingen till och utbytet med kustens värden i sammanhanget. Planområdet som ligger på ett längre avstånd och endast delvis omfattas av riksintresseavgränsningarna bedöms inte påtagligt skadas.

Riksintresse för kulturmiljö gynnas av planförslaget och innebär att planbestämmelser säkerställer kulturhistoriskt bevarandevärda byggnader/detaljer som idag inte har detta skydd. I riksintressebeskrivningen betonas även vikten av en fortsatt verksamhet på platsen, vilket planförslagets syfte möter.

Närmsta Natura2000-område, Grimsholmen ca 8 km nedströms Suseån, bedöms inte påverkas av planförslaget. Detta eftersom värdebeskrivningen för Natura2000-området i första hand rör havs- och strandmiljön vid havet och att planförslaget inte försämrar vattenkvaliteten i Suseån utan innebär att förutsättningarna förbättras.

Kulturmiljö och fornlämningar

Planförslaget innehåller skydds- och varsamhetsbestämmelser för den befintliga bebyggelsen med höga kulturmiljövärden. Planförslaget bedöms ge positiv effekt då kulturmiljön ges ett förstärkt skydd samtidigt som detaljplanen möjliggör för en fortlevnad av verksamheten inom det historiska verksamhetsområdet.

En boplats med byggnadslämningar har hittats, undersökts och registrerats, (L2023:3753) inom planområdet. Planförslaget innebär att fornlämningsområdet lämnas ifred. Ingen ytterligare slutundersökning kommer därför att göras och ingen negativ konsekvens på fornminnen bedöms uppstå.

Jordbruksmark

Jordbruksmark kommer att tas i anspråk för nya byggnader och angöring/lastning/lossning och därmed även hårdgöras. Andra delar av befintlig jordbruksmark som ingår i planförslaget kommer nyttjas som infiltrationsyta/damm för dagvatten från föreslagen verksamhetsyta.

anspråkstagandet av jordbruksmark kan ses mot kvarnverksamhetens utökning av kapacitet för livsmedelsproduktion vilket innebär ett ökat säkerställande av livsmedelstillgång inför kristider och utifrån bedömningar kring geopolitiska förändringar. Konsekvensen av att ta jordbruksmarken i anspråk bedöms därmed kunna vara försvarbar och utgöra en långsiktigt god hushållning utifrån detta perspektiv.

Strandskydd

En stor del av det befintliga verksamhetsområdet ligger inom strandskyddat området och huvuddelen av tillkommande utbyggnad kommer även den lokaliseras inom strandskyddsområdet eftersom produktionen behöver samordnas intill nuvarande verksamhet. I detaljplanen kommer en bestämmelse införas för att upphäva strandskyddet i dessa delar.

Inom de bebyggda och hårdgjorda ytorna för befintlig och tillkommande bebyggelse saknas i princip livsmiljöer för växt- och djurliv och därmed bedöms ingen nämnvärd påverkan ske av att strandskyddet upphävs. Tillgängligheten till strandområdet inom verksamhetsområdet förändras inte jämfört med idag då allmänheten inte har tillträde till Berte Qvarns verksamhetsområde på grund av inhägnader.

Buller

Planförslaget och tillkommande verksamheter bedöms inte generera lika höga bullernivåer som befintliga kvarnar. Planförslaget kommer innebära en mindre ökning av trafik inom och till/från verksamhetsområdet utan att ge nämnvärda effekter och sammanlagt bedöms inte buller från planförslaget komma utgöra en olägenhet.

Att ljudnivåer beslutade i verksamhetens tillstånd inte överskrids är en förutsättning för att verksamheten får fortsätta bedrivas.

Risker

Det är verksamhetstillståndet som styr de riskreducerande åtgärderna inom den kontinuerliga verksamheten men för att långsiktigt säkerställa platsens lämplighet är det betydelsefullt att även plankartan tillförs lämpliga planbestämmelser – basavstånd 50 meter för industribyggelse har angivits. Enligt de riktlinjer som tagits fram av Länsstyrelsen i Halland (2011) är riskbedömningsområdet satt till 150 meter gentemot intilliggande europaväg och järnväg. Riskkällan i sammanhanget är främst knuten till farligt gods i relation till bedömningen om platsens lämplighet utifrån risker för utsläpp av förorenat vatten till Suseån.

Vall närmast E6, byggnadstekniska krav och lämpliga markhöjder som styr avrinning och underlättar omhändertagande av utsläpp på mark är betydelsefulla riskreducerande åtgärder.

1 INLEDNING

1.1 KUNSKAPSKRAVET

Miljöbalkens grundläggande hänsynsregler innebär att den som bedriver en verksamhet eller vidtar en åtgärd ska ha tillräcklig kunskap om hur människors hälsa och miljö påverkas och kan skyddas.

Verksamhetsutövaren har en skyldighet att skaffa sig den kunskap som behövs för att utföra de åtgärder som krävs för att förebygga, hindra eller motverka skada eller olägenhet för miljön.

1.2 MILJÖBEDÖMNINGENS SYFTE OCH INNEHÅLL

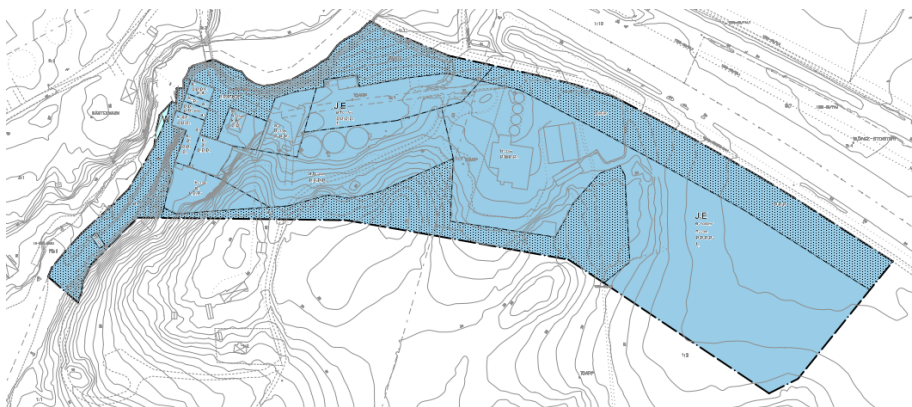
Kommunstyrelsen i Falkenbergs kommun har beslutat om detaljplaneläggning för del av Bärte 3:1 m.fl. Syftet med detaljplanen är att möjliggöra för fortsatt drift och utveckling av livsmedelsindustrin inom området genom att möjliggöra för ökad produktion och lager. Syftet är även att värna om platsens natur- och kulturvärden.

Kommunen har genomfört en undersökning av betydande miljöpåverkan (2023-04-05) och konstaterar att det finns flera faktorer som kan antas innebära betydande miljöpåverkan. En sammanvägning av faktorer leder till slutsatsen att den sammanvägda inverkan kan antas innebära en betydande miljöpåverkan, varför en strategisk miljöbedömning behöver genomföras. I miljöbedömningen ingår att ta fram en miljökonsekvensbeskrivning (MKB) upprättad enligt plan- och bygglagen (2010:900) 4 kap 34§.

Syftet med en MKB är att identifiera och beskriva de direkta och indirekta effekter som ett genomförande av detaljplanen kan medföra dels på människor, djur, växter mark, vatten, luft, klimat, landskap och kulturmiljö dels på hushållningen med mark, vatten och den fysiska miljön i övrigt, dels på annan hushållning med material, råvaror och energi. Vidare är syftet att möjliggöra en samlad bedömning av dessa effekter på människors hälsa och miljön. MKB:n omfattar endast de miljöaspekter som har bedömts kunna medföra betydande miljöeffekter (se kapitel 6 Miljöbedömning).

1.3 LOKALISERING OCH BESKRIVNING AV PLANOMRÅDET OCH NUVARANDE MARKANVÄNDNING

Planområdet ligger cirka 2 kilometer sydväst om tätorten Slöinge i Falkenberg kommun och omfattar cirka 13 hektar. Planområdet avgränsas i väster av Suseån, en mindre del ingår i planområdet. Norr om planområdet går E6 och öster och söder avgränsas området är jordbruks- och skogsmark.



Figur 1 Planområde Källa: Falkenbergs kommun (20250417)

Markanvändningen inom planområdet består av en befintlig livsmedelsverksamhet med tillhörande byggnader och anläggningar. Marken inom området är i huvudsak hårdjord men delar utgörs av jordbruks- och skogsmark. Marken lutar mot Suseån i det norra och västra delarna av planområdet. Höjdskillnaden är ca 21 meter med de högsta partierna i planområdets södra del.

1.4 VERKSAMHETSTILLSTÅND

Verksamheten har ett tillstånd enligt miljöbalken som meddelades 2021-06-22 och medger framställning av maximalt 150.000 ton mjölprodukter per kalenderår inom verksamheten på fastigheterna Bärte 1:1, Bärtekvarn 3:1, Bärte samt Toarp S:1 och 1:7.

Bolaget tog tillståndet i anspråk 2022-11-01.

Miljöprövningsdelegationen inom Länsstyrelsen i Hallands län avslutade 2024-06-18 även prøvotidsutredningarna U1, U4 och U5 och beslutade då även om ytterligare 4 slutliga villkor (nr 13-16);

U1 (att utreda tekniska/ekonomiska förutsättningar för att rena dagvattnet som tillförs Suseån)

U4 (att utreda tekniska/ekonomiska förutsättningar för att installera avstängningsanordningar som hindrar förorenat vatten att nå Suseån via ledningsnätet vid olycka eller brand)

U5 (att utreda förekomsten av impuls ljud från verksamheten vid bostadshus)

Utredningarna U2 och U3 ska redovisas senast november 2025 varför dessa fortfarande pågår. Utredningarna avser vattenprovtagning med tillhörande utvärdering.

Kompletterande villkor avser; nr 13 (bullervillkor samt att impuls ljud ej är relevant), nr 14 (krav på filter i dagvattenbrunnar med utlopp mot Suseån), nr 15 (upprätta insatsplan), nr 16 (avstängningsanordningar i samtliga dagvattenutlopp inkl damm samt att eventuellt släckvatten ska hanteras som förorenat vatten och provtas).

I samband med denna miljökonsekvensbeskrivning och framarbetad dagvattenutredning har utgångspunkten varit att utredningen ska föreslå lösningar gällande dagvattenrening som även bemöter U2 och U3 och som är möjliga att tillgodose och säkerställa i detaljplanen.

1.5 PLANPROCESSEN OCH NUVARANDE PLANERINGSLÄGE

Planprocessen från planansökan till det att en detaljplan vinner laga kraft innehåller en rad steg. Aktuell detaljplan handläggs med utökat förfarande enligt plan- och bygglagen (2010:900). Planen och aktuell MKB tillhör detaljplanens samrådshandling enligt PBL.

2 METOD OCH BEDÖMNINGSGRUNDER

2.1 STRATEGISK MILJÖBEDÖMNING

När en kommun upprättar en plan som krävs enligt lag eller annan författning ska det göras en strategisk miljöbedömning om genomförandet av planen kan antas medföra en betydande miljöpåverkan. Bestämmelserna om miljöbedömning och miljökonsekvensbeskrivning finns i 6 kapitel miljöbalken.

Det främsta syftet med en miljöbedömning är att integrera miljöaspekter i planen så att hållbar utveckling främjas, det vill säga inte enbart att beskriva konsekvenserna av planens genomförande. De metoder som används för miljöbedömningen bör således väljas både med utgångspunkt att kunna identifiera och värdera planens betydande miljöpåverkan och med avsikt att utröna vilka miljöaspekter som, och på vilket sätt dessa, bör integreras i planen för att en hållbar utveckling ska främjas.

I samband med planer och program skiljs vanligen begreppen miljöbedömning och MKB åt. Med begreppet MKB menas endast dokumentet, medan begreppet miljöbedömning avser hela processen, inklusive undersökning, avgränsning, samråd och att upprätta ett MKB-dokument.

2.2 MILJÖKONSEKVENSBEDÖMNING

Enligt PBL 4 kapitel 34 § skall en MKB upprättas om detaljplanen kan antas medge en användning av mark, byggnader eller andra anläggningar som innebär en betydande påverkan på miljö, hälsa eller hushållningen med naturresurser. Om en MKB skall upprättas, ska kraven i 6 kapitel 11 och 12 §§ miljöbalken tillgodoses.

Myndigheten eller kommunen ska samråda om hur omfattningen av och detaljeringsgraden i en MKB ska avgränsas, genom ett så kallat avgränsningssamråd (6 kapitel 10 § miljöbalken). MKB:n ska redovisa den betydande miljöpåverkan som kan antas uppkomma till följd av detaljplanens genomförande. För att bedöma miljökonsekvenserna, jämförs de med ett nollalternativ som beskriver den troliga utvecklingen på platsen om planförslaget inte skulle genomföras.

Vid upprättande av en MKB ska kommunen ges tillfälle till synpunkter på MKB och förslaget till plan och vid beslutet om att anta en plan ska kommunen ta hänsyn till MKB:n och inkomna synpunkter (6 kapitel 9 § miljöbalken). Efter processens slut och när detaljplanen antas, vidtar uppföljning och eventuell övervakning av den betydande miljöpåverkan som planen kan antas ge upphov till (6 kapitel 19 § miljöbalken).

2.3 BEDÖMNINGSMETODIK

Med bedömningsmetodik menas det tillvägagångssätt som används för att identifiera, beskriva och bedöma projektets konsekvenser på människor och/eller miljö. I MKB:n används begreppen påverkan, effekt och konsekvens. Nedan följer en förklaring till dessa och andra begrepp som förekommer i MKB:n:

- **Påverkan** är den fysiska förändring som projektet orsakar, exempelvis att en viss markareal tas i anspråk, att en väg eller verksamhet alstrar oönskat ljud eller genererar utsläpp av växthusgaser.
- **Effekt** är förändringen i miljövärdet som påverkan medför, exempelvis förändrad landskapsbild, förlust av värdefulla naturmiljöer, högre omgivningsbuller eller klimatförändringar.
- **Konsekvens** är effektens/effekternas betydelse för olika intressen, exempelvis upplevelsen av landskapet, den biologiska mångfalden i området, att boendemiljön i området försämras eller ökad risk för översvämningar.
- Med **skyddsåtgärder** avses åtgärder som vidtas för att förebygga eller minimera negativa miljöeffekter. Det kan till exempel vara att sätta upp bullerskydd eller att vägtrummor anläggs så att de inte utgör vandringshinder för vattenlevande djur. Skyddsåtgärder fastställs i detaljplanens plankarta.
- Med **försiktighetsmått** avses andra skadeförebyggande åtgärder som kan komma att arbetas in i projektet i senare skeden, exempelvis försiktighetsmått för byggskedet.
- **Direkta effekter** till följd av projektet kan vara till exempel markintrång eller grumling av vattendrag. **Indirekta effekter** är följd effekter till direkta effekter eller effekter som uppstår på grund av att projektet är en utlösande faktor till andra projekt eller händelser. En direkt effekt av en ny väg kan till exempel vara att åtkomsten till jordbruksmark försvåras, vilket leder till förändrat bruk av marken. Indirekta effekter av detta kan vara att livsmiljön för växt- och djurarter förändras eller att landskapet upplevs annorlunda.
- **Nollalternativ** beskriver den sannolika utvecklingen i området som förväntas uppstå om planförslaget inte genomförs.

Identifiering, beskrivning och bedömning av effekter och konsekvenser görs med hänsyn till relevanta bedömningsgrunder. De skiljer sig åt för olika miljöaspekter, men utgörs av bland annat lagkrav, vedertagna normer, riktvärden och skyddsbestämmelser.

Vid bedömningarna av miljökonsekvenserna används nuläget miljö tillstånd som referens. Konsekvenserna värderas efter vilken betydelse de har för olika intressen enligt skala i

Tabell 1. Värderingen görs genom en sammanvägning av intressets värde och känslighet i relation till omfattningen av påverkan, se Tabell 2. Konsekvensbedömningarna åtföljs alltid av beskrivande texter med motiveringar till bedömningarna. I bedömningarna vägs också inarbetade och föreslagna skyddsåtgärder in.

Tabell 1. Generell skala för värdering av miljökonsekvenser i relation till nuläget.

Positiv konsekvens	Detaljplanen medför en förbättring för människors hälsa och/eller miljö och bidrar till uppfyllelse av miljömål.
Ingen/försumbar Skonsekvens	Detaljplanen medför inte någon effekt, varken positiv eller negativ, på miljökvaliteten/miljövärdet.
Liten negativ konsekvens	Detaljplanen medför en negativ påverkan av liten omfattning som inte medför någon betydande försämring eller skada på miljökvaliteten/miljövärdet. Det kan också vara en påverkan på ett vanligt förekommande värde eller en påverkan inom gällande regelverk och gränsvärden.
Måttlig negativ konsekvens	Detaljplanen medför en negativ påverkan av måttlig omfattning som medför en försämring av eller skada på miljökvaliteten/miljövärdet. Det kan också vara påverkan på ett vanligt förekommande men känsligt värde.
Stor negativ konsekvens	Detaljplanen medför en negativ påverkan av stor omfattning som medför en markant försämring av eller skada på miljökvaliteten/miljövärdet. Det kan också vara påverkan på ett unikt värde.

Tabell 2. Konsekvenserna värderas utifrån påverkans omfattning och intressets värde eller känslighet.

Påverkan	Intressets värde		
	Litet/lågt värde	Måttligt värde	Stort/högt värde
Positiv påverkan	Positiv konsekvens	Positiv konsekvens	Positiv konsekvens
Ingen/försumbar påverkan	Ingen/försumbar konsekvens	Ingen/försumbar konsekvens	Ingen/försumbar konsekvens
Liten påverkan	Liten konsekvens	Liten-måttlig konsekvens	Måttlig konsekvens
Måttlig påverkan	Liten-måttlig konsekvens	Måttlig konsekvens	Måttlig-stor konsekvens
Stor påverkan	Måttlig konsekvens	Måttlig-stor konsekvens	Stor konsekvens

2.4 BEDÖMNINGSGRUNDER

För att beskriva och värdera de förändringar som ett genomförande av planen kan medföra används olika juridiska, eller på annat sätt vedertagna, mål, riktlinjer och regelverk. Dessa kallas med en gemensam term för bedömningsgrunder.

Bedömningsgrunder kan vara av såväl övergripande som specifik karaktär. Övergripande bedömningsgrunder används främst för att bedöma om planen främjar en långsiktigt hållbar utveckling och om planen tar tillräcklig miljöhänsyn.

Den andra typen av bedömningsgrunder är mer specifika till sin karaktär och är relaterade till en viss miljöaspekt. Dessa utgörs bland annat av olika normer, preciserade mål, riktvärden och myndighetsrekommendationer. Specifika bedömningsgrunder används för att mer precist identifiera och

värdera planens betydande miljöpåverkan. De bedömningsgrunder som använts vid bedömningarna redovisas under respektive sakområde i kapitlet 6.

2.5 OSÄKERHETER

MKB-arbetet har genomförts enligt gällande praxis och lagstiftning. MKB:n genomförs utifrån bedömningar om en framtida situation men det finns en osäkerhet i hur samhället utvecklas framöver.

Det är alltid osäkert om all information som behövs för en korrekt bedömning har varit tillgänglig. Bedömningar av framtida miljökonsekvenser är alltid behäftade med en viss osäkerhet. Hur stor denna är varierar mellan olika aspekter och ökar med tidsperspektivet.

Bedömningarna i MKB riskerar att bli subjektiva även om flera olika personer har läst dokumentet och haft synpunkter på text och innehåll.

MKB:ns bedömning gällande påverkan under byggtiden är förenat med viss osäkerhet. Detaljplanen reglerar inte områden för etableringsytor och arbetsvägar utan ytor för detta kommer lösas inom berörda fastigheter som ägs av verksamhetsutövaren vid genomförandet. Det finns i nuläget inte något förslag på entreprenadens genomförande med möjliga etableringsytor och arbetsvägar. Därför finns det en risk för att bedömningen av påverkan under byggtiden inte stämmer till fullo.

3 MILJÖFÖRUTSÄTTNINGAR, MILJÖMÅL OCH ANNAN PLANERINGSHÄNSYN

3.1 ÖVERSIKTSPLAN

Planområdet omfattas av gällande översiktsplan, Översiktsplan 2.0, laga kraft den 27 juni 2014 samt av Delöversiktsplan för Slöinge, antagen 31 oktober 1996. I översiktsplanen beskrivs det att de områden som utpekats i gällande DÖP:ar fortsätter att rekommenderas som primär markanvändning, men markanvändning bör omprövas för annat ändamål om intresseförfrågan finns och om man vid prövning i förhandsbesked eller planbesked finner det lämpligt.

2024-04-23 fastställde kommunfullmäktige en planeringsstrategi för Falkenbergs kommuns översiktsplanering. Utifrån att översiktsplanen är tillräckligt aktuell är bedömningen att Slöinge och Ullared är i störst behov av nya fördjupningar. I planstrategin bedöms det att det inte är genomförbart att påbörja två fördjupningar samtidigt och Ullared föreslås därför att prioriteras framför Slöinge.

3.2 DETALJPLAN

Planområdet är inte tidigare planlagt.

3.3 ANGRÄNSANDE PLANERING

Inom Berte Qvarn koncernen drivs ytterligare en planprocess knuten kring verksamheten SIA glass. Även här handlar det om behov av yta för att tillgodose framtida expansionsmöjligheter. Denna angränsande planering har berört detaljplanen då det inledningsvis har diskuterats lagermöjligheter för verksamheten inom området. I nuläget är det inte aktuellt att tillgodose lagringskapacitet inom denna detaljplans geografiska yta utan SIA glass hanterar sin utveckling i sitt närområde, i ett mer centralt läge i Slöinge. Detaljplanen för SIA-glass (Slöinge-Perstorp 1:44 m fl) har pågått sedan 2020 och det genomfördes ett samråd enligt plan- och bygglagen (PBL) 2023. Nästa skede i processen är granskningskedet.

3.4 NATURA 2000, NATURRESERVAT

Natura 2000 är ett nätverk av viktiga naturområden som syftar till att skydda arter och naturtyper med särskild betydelse i Europa. Detta initiativ är en del av EU och bygger på art- och habitatdirektivet, vilket är ett styrmedel för att uppnå målen för Konventionen om biologisk mångfald för att främja den biologiska mångfalden och skydda hotade arter och livsmiljöer. För att uppnå målet ska alla EU-länder identifiera särskilda områden, kallade Natura 2000-områden, som tillsammans skapar ett ekologiskt nätverk av livsmiljöer. Dessa områden är utvalda för sina skyddsvärda arter och naturtyper. Inom varje område ska nödvändiga åtgärder vidtas för att säkerställa att de skyddade värdena bevaras och stärks.

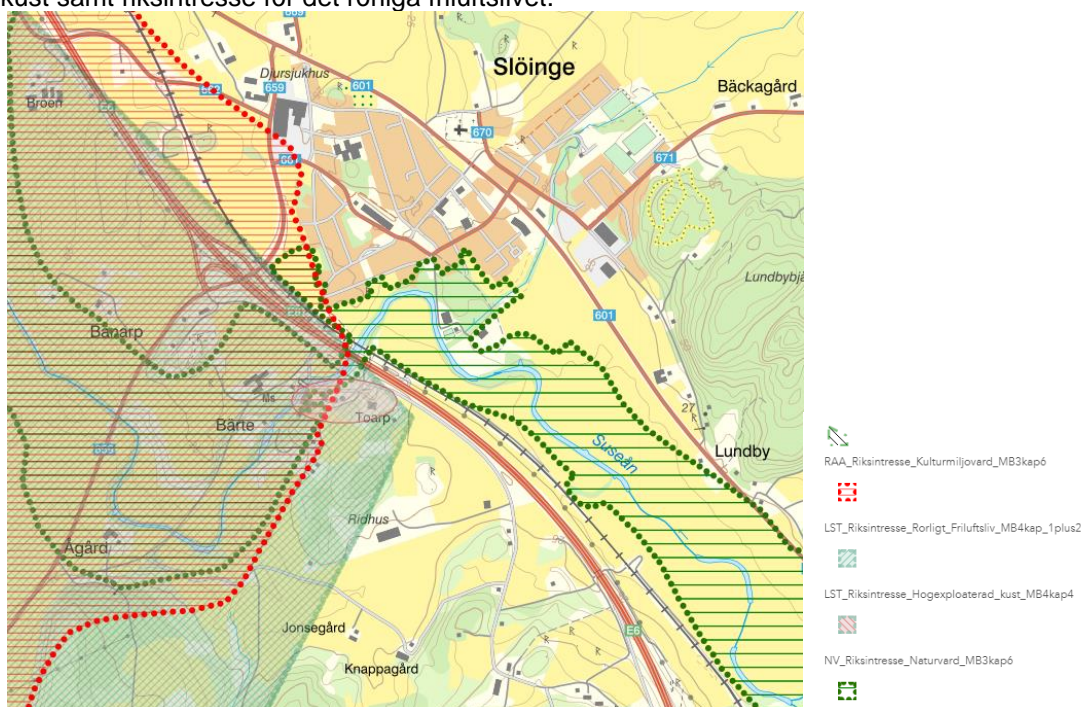
Planområdet berör inte något naturreservat eller Natura 2000-område. Närmsta Natura 2000-område är Grimsholmen, ett naturreservat som sträcker sig från Bobergsudde i norr, ned till Suseåns södra strand ca 8 kilometer från planområdet. I söder och väster av Natura 2000-område i havet ingår grunda vattenområden, där även ett antal mindre öar inkluderas och mot landsidan gränsar området mot bebyggelse. Inom området finns blockrika hållmarker, gammal strandvall med ljung- och gräsheddar samt sandheddar med starr och olika gräsarter samt tillhörande växt- och djurliv. Närmast kusten ett dynlandskap i ständig förändring och i områdets södra del mynnar Suseån. Vattenområdet utgör till stor del av grunda, produktiva bottnar av betydelse för reproduktion- och uppväxtområde för olika fiskarter. I bevarandeplanen anges att syftet är att bevara naturtyperna i området. För strandlinjens naturtyper är det i första hand utsläpp av olja och kemikalier från närliggande fartygsleder med risk för läckage samt förorening och grumling av vattnet som kan utgöra risk för skada.



Figur 2 Skrafferade ytan i blått avser Natura 2000-områden Grimsholmen. Röd ring markerar ungefärlig plats för planområdet

3.5 RIKSINTRESSEN

Delar av planområdet berörs av riksintresse för naturvård (Slissån-Suseån), riksintresse för kulturmiljövård (Vastaddalen), riksintresse för högexploaterad kust samt riksintresse för det rörliga friluftslivet.

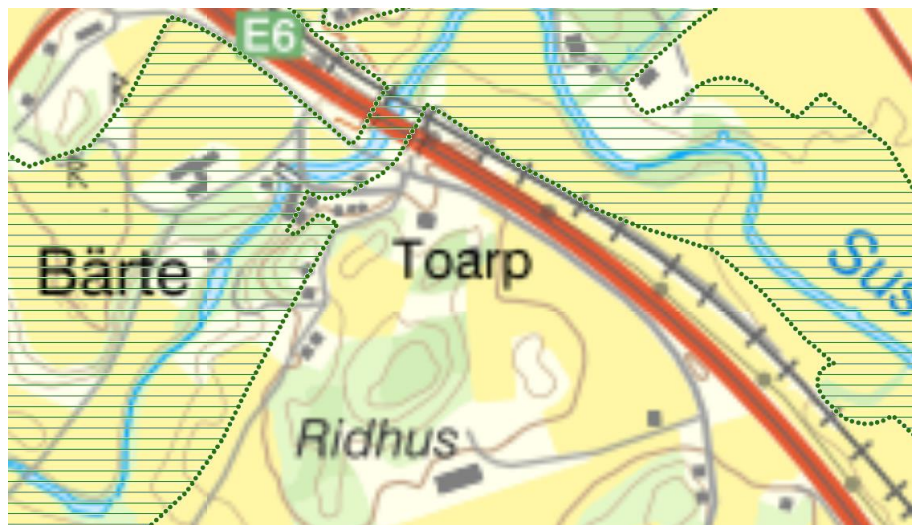


Figur 3 Planområdet (ungefärlig orange yta) i förhållande till samtliga riksintressen (Länsstyrelsen).

3.5.1 Riksintresse för naturvård -Slissån-Suseån

Riksintresse för naturvård, Slissån-Suseån, beskrivs som ett exempel på meandrande å kantad av erosionsbranter samt översvämningsmarker, omgiven av våtmarker och lövskogar. Området har stora såväl geovetenskapliga som biologiska värden. Flera hotade eller sårbara biotoper och arter förekommer. Naturbetesmarker längs Suseån/Slissån utgörs av sötvattenstrandäng, öppen hagmark och annan träd- och buskbärande hage. Därtill beskrivs att vattendraget hyser bland annat lax, havsöring och flodpärlmussla och att ån är även viktig för fågellivet med bland annat

häckande forsärla och strömstare och den hyser en bottenfauna med mycket höga naturvärden. Beskrivningen nämner även att våtmarkerna längs Suseån/Slissån utgör ett värdefullt strandkomplex med högt värderade mader vid vattendrag och fuktäng.



Figur 4, riksintresse naturvård

3.5.2 Riksintresse för kulturmiljövård- Vastadalen

Del av planområdet berörs av riksintresse för kulturmiljövård. Riksintresset har värdebeskrivningen: "Levande och välhävdad landskap med stort inslag av förhistoriska lämningar och traditionell bondebebyggelse. Partier med bevarade äldre odlingslandskap med hävdade ängs- och hagmarker, ädellövskogar m m. Kyrka och storgårdar".



Figur 5 riksintresse kulturmiljö

3.5.3 Riksintresse för högexploaterad kust

Planområdet omfattas av riksintresse för högexploaterad kust. Riksintresset regleras i Miljöbalken (1998:808) 4 kapitlet som omfattar geografiska fastslagna riksintressen. Syftet med bestämmelserna är att skydda ett antal större områden som i ett nationellt perspektiv bedömts som särskilt viktiga på grund av de natur- och kulturvärden som finns i områdena samt platsens förutsättningar för turism och friluftsliv. Inom områden för riksintresse för

högexploaterad kust får exploateringsföretag och andra ingrepp endast komma till stånd om de inte påtagligt skadar natur- och kulturvärden. Riksintresset värnar om det rörliga friluftslivet samt att behålla de säregna miljöer som kustzonen består av, till exempel sandstränder eller strandängar. Bestämmelsen inom riksintresset för högexploaterad kust utgör dock inget hinder för utveckling av befintliga tätorter, av det lokala näringslivet eller för utförandet av anläggningar som behövs för totalförsvaret.



Figur 5 länsstyrelsen högexploaterad kust

3.5.4 Riksintresse för rörligt friluftsliv

Planområdet omfattas av riksintresset rörligt friluftsliv enligt 4kap. 2 §. Inom område ska turismen och friluftslivet särskilt tas till beaktningen vid tillåtlighet av exploatering och ingrepp i miljön.



Figur 6 Länsstyrelsen, rörligt friluftsliv

3.6 STRANDSKYDD

Strandskydd regleras i 7 kap. 13 -18 §§ miljöbalken och gäller vid hav, sjöar och vissa vattendrag. Syftet med strandskyddet är att långsiktigt trygga förutsättningarna för allmänhetens tillgång till strandområden och samtidigt bevara goda livsmiljöer för djur- och växtlivet på land och i vatten.

Strandskyddsområden utgör en viktig del av den gröna infrastrukturen och förser oss med en rad ekosystemtjänster vad gäller till exempel rekreation, biologisk mångfald och vattenrening. Strandskyddsområdet är normalt 100 meter från strandkanten, både på land och i vattenområdet. I planområdet omfattas Suseån av strandskyddet. I samband med att detaljplanen antas kan ett upphävande av strandskyddet aviseras genom att en bestämmelse införs i plankartan.

3.7 BIOTOPSKYDD

Biotopskyddsområden utgörs av mindre mark- och vattenområden med höga naturvärden, enligt 7.kap. 11§ miljöbalken. Syftet med biotopskyddsområden är att skydda värdefulla naturmiljöer, vilket förbättrar förutsättningarna för att långsiktigt bevara den biologiska mångfalden. Skyddet bidrar till att Sverige uppfyller FN:s överenskommelse om biologisk mångfald, samt de nationella miljö kvalitetsmålen som riksdagen antagit. Skyddsbestämmelserna innebär att verksamhetsutövare inte får bedriva en verksamhet eller vidta en åtgärd som kan skada naturmiljön. Om det finns särskilda skäl kan dispens från förbudet ges.

Sammanlagt påträffades 21 objekt inom inventeringsområdet vilka bedöms omfattas av det generella biotopskyddet i jordbruksmark (se Figur 7). Flertalet stenmurar i området är av relativt enkel typ med två eller tre lager av sten.



Figur 7 Biotopskyddade objekt inom planområdet (stenmur markeras av grönt streck, större odlingsröse av lilla streck, mindre odlingsröse av svart cirkel, och åkerholme av rött streck)

3.8 KULTURMILJÖ OCH FORNLÄMNINGAR

Med kulturmiljöer avses miljöer, karaktärer, strukturer och enskilda objekt som tydligt speglar vår historia och som berättar om människors livsmönster under olika tider. Objekt, strukturer och karaktärer som belyser platsens historia såsom ett äldre odlingslandskap, bebyggelse, äldre vägsystem, fornlämningar eller rester av industriella verksamheter kan betraktas som en kulturell och social resurs. Kulturmiljön omfattar inte bara landskapets fysiska innehåll utan även immateriella företeelser som ortnamn eller sägner som är knutna till en plats.



Figur 8 Kulturhistorisk lämningar - stenbro (mörkblå liten yta i nordväst-Suseån) samt lösfyndssamling flint- och stenredskap (röd liten yta i sydöst vid silos L 2023:3753). Riksantikvarieämbetet

Inom planområdet finns flera utpekade fornlämningar och kulturhistoriska lämningar. En stenvalvbro vid infarten till det befintliga industriområdet är registrerat i fornsök som kulturhistorisk lämning. En lösfyndssamling av flint- och stenredskap hittat mestadels i Slöinge socken, är registrerad på fastigheten som övrig kulturhistorisk lämning. Söder om kvarnen, längs Suseån, ligger två minnesmärken, registrerade som övrig kulturhistorisk lämning.

I samband med planarbetet har Länsstyrelsen Hallands län bedömt att en arkeologisk utredning ska utföras inför planläggningen. Länsstyrelsen bedömer att i närområdet till planområdet finns en rik förekomst av fornlämningar, främst i form av registrerade boplatser. Flera av dem har undersökts arkeologiskt. Det topografiska läget och närheten till Suseån gör att sannolikheten att det finns okända fornlämningar inom planområdet bedöms som hög.

Den arkeologiska utredningen (Kulturmiljö Halland, 2023) utfördes genom sökschaktning samt handgrävning av meterrutor. Sammanlagt 27 sökschakt och 10 meterrutor grävdes varav två sökschakt innehöll arkeologiska objekt i form av stolphål, härdar och gropar, vilket sammantaget utgör en boplatser från förhistorisk tid. Området har registrerats som boplatser L2023:3753. Meterrutorna uppvisade enstaka flintor, dock inget som motiverar ytterligare arkeologiska insatser. Resultatet från utredningen visar att lokalen preliminärt bör kunna dateras till bronsålder-järnålder vilket är baserat på anläggningarnas urlagningsgrad samt kvalitén på flinthantverket. Området bör genomgå arkeologisk förundersökning innan exploatering kan ta vid.

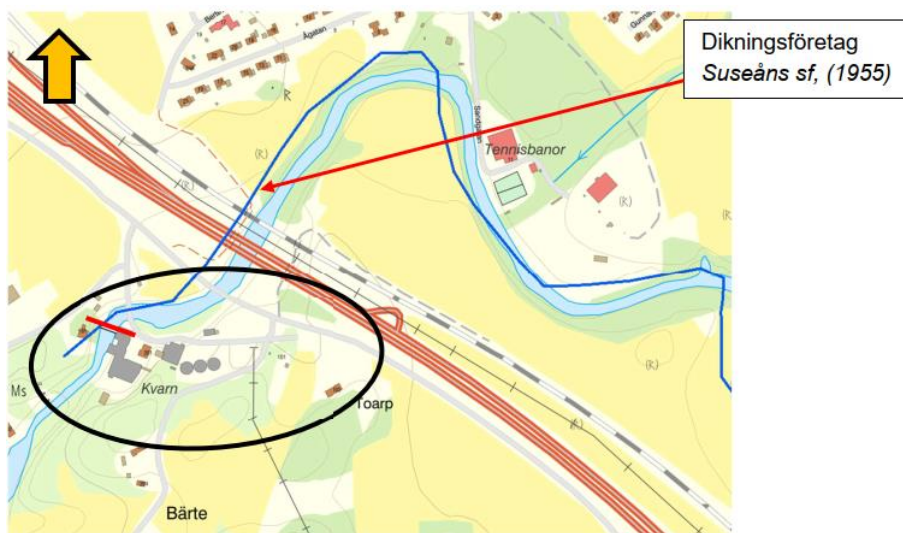
Förundersökning av fornlämningen L2023:3753 genomfördes i april 2024 (rapport 2024:73). Det grävdes då sex sökschakt. Inom schakten inmättes 54 objekt, dessa bedömdes utgöra 41 stolphål, tio härdar eller kokgropar och tre gropar. Dessa fynd utgör tre potentiella strukturer, stolphålsraden, härdområdet och "grophuset" med kokgrop. Undersökningen resonerar att det kan vara möjligt för strukturerna att vara samtida men ej troligt. De utgör dock tre olika funktioner inom fornlämningen.

Kulturmiljö Halland förordar i rapport 2024:73 att fornlämning L2023:3753 genomgår arkeologisk slutundersökning innan exploatering kan ta vid. Den begränsade yta som berör visavi de lämningar som påträffas medför att en arkeologisk undersökning bör generera god kunskap på ett kostnadseffektivt sätt.

Förslaget till detaljplanen avser att undanta berörda områden som är föremål för behov av arkeologisk utgrävning.

3.9 MARKAVVATTNINGSFÖRETAG

Delen av Suseån som passerar Berte Qvarn ingår i dikningsföretaget *Suseåns sf 1955*. Uppströms sträcker sig dikningsföretaget till söder om Kvibille. Nedströms sträcker sig dikningsföretaget till fördämningen vid Berte Qvarn. Ett markavvattningsföretag har vanligen reglerat vilket utflöde som kan accepteras från berörd mark. Enligt representant för dikningsföretaget behöver vatten fördröjas och ett avtal med dikningsföretaget träffas om vattnet ska släppas uppströms fördämningen.



Figur 9 Blått streck visar dikningsföretagets sträckning. Dikningsföretaget slutar vid fördämningen (rött streck). Källa: dagvattenutredning Berte Qvarn, 2024

Detaljplanen avser inte påverka vattenvolymen då fördröjning sker på land. Utloppet sker nedströms markavvattningsföretaget.

3.10 BINDANDE MILJÖKRAV

Miljö kvalitetsnormer (MKN) är bindande nationella föreskrifter om lägsta godtagbara kvalitet på mark, vatten, luft eller miljön i övrigt. Syftet med miljö kvalitetsnormer är att skydda människors hälsa och miljön, samt att förebygga och avhjälpa miljöproblem.

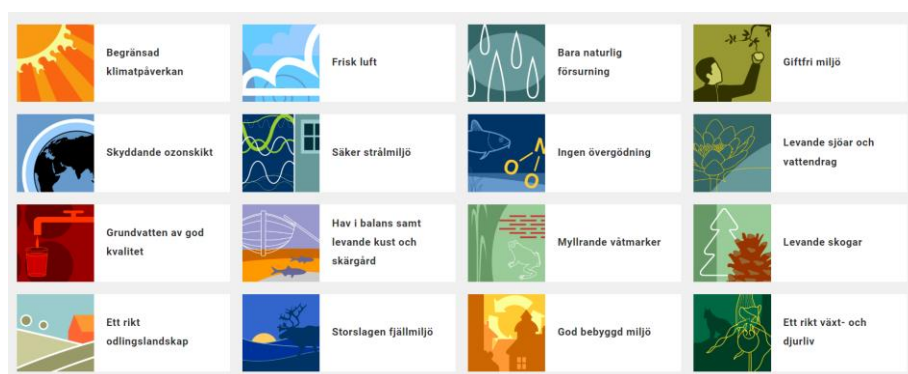
Enligt 2 kap. 10 § plan- och bygglagen ska miljö kvalitetsnormerna (MKN) i 5 kapitlet miljöbalken följas vid all planläggning. MKN är ett juridiskt bindande styrmedel som infördes med miljöbalken 1999. Normerna ska grunda sig på vetenskapliga kriterier som speglar vad människan och naturen tål utan hänsyn till ekonomiska och tekniska förhållanden.

I dag finns miljö kvalitetsnormer för:

- olika föroreningar i utomhusluften (SFS 2010:477)
- olika parametrar i vattenförekomster (SFS 2004:660)
- olika kemiska föreningar i fisk- och musselvatten (SFS 2001:554)
- omgivningsbuller (SFS 2004:675)

3.11 MILJÖMÅL

I Sverige finns 16 nationella miljö kvalitetsmål som riksdagen fastställt för att främja en hållbar samhällsutveckling. En hållbar samhällsutveckling innebär att nuvarande och kommande generationer ska tillförsäkras en hälsosam och god miljö utifrån sociala, ekonomiska och ekologiska aspekter. Det övergripande målet för arbetet mot en hållbar utveckling är att skydda människors hälsa, bevara den biologiska mångfalden, hushålla med uttaget av naturresurser så att de kan nyttjas långsiktigt samt skydda natur- och kulturlandskap. I Falkenbergs kommun är miljömålet Storlagen fjällmiljö ej relevant. Se kapitel 7.



Figur 10 Sveriges 16 nationella miljö kvalitetsmål

4 AVGRÄNSNING AV MILJÖBEDÖMNING

En avgränsning av innehållet i MKB innebär en fokusering på för planen relevanta miljöaspekter, geografisk omfattning respektive nivå på bedömningarna, det vill säga utformningen av MKB.

4.1 TIDSMÄSSIG AVGRÄNSNING

Tidshorisonten i denna MKB är satt till år 2045. Då bedöms huvudstrukturen vara utbyggd och tillkommande byggnader/verksamhet i drift (vilket betraktas som medellång tid). Där det är relevant och möjligt beskrivs effekter och konsekvenser även över längre tid.

4.2 GEOGRAFISK AVGRÄNSNING

Detaljplanens miljöeffekter som bedöms i denna MKB ligger i huvudsak inom planområdets geografiska avgränsning. För vissa aspekter, så som planens påverkan på MKN för vatten, ekosystemtjänster och rekreation så sträcker sig påverkan och dess effekter utanför planområdet.

4.3 AVGRÄNSNING AV MILJÖASPEKTER

Avgränsningen innefattar en identifiering av de miljöaspekter och intressen i området som behöver utredas för att kunna beskriva viktiga miljökonsekvenser. Genom avgränsningen identifieras vilka av miljöaspekterna som kan komma att påverkas betydligt. De miljöaspekter som ska beaktas i en miljöbedömning anges i 6 kapitel 2 § miljöbalken. Utifrån dessa miljöaspekter ska miljöeffekterna beskrivas och värderas. Avgränsningen av MKB:n har skett kontinuerligt under arbetet med detaljplanen och är baserad på de utredningar och inventeringar som genomförts.

De miljöaspekter som beskrivs och bedöms i denna MKB har Falkenbergs kommun identifierat i avgränsningssamrådet tillsammans med Länsstyrelsen (2024-05-28). Falkenbergs kommun konstaterar att det finns flera faktorer som kan antas innebära betydande miljöpåverkan. En sammanvägning av faktorer leder därför till slutsatsen att den sammanvägda inverkan kan jämföras med ett möjligt antagande om betydande miljöpåverkan, varför en strategisk miljöbedömning behöver genomföras.

De aspekter som bedömts vara relevanta i denna MKB är:

- Naturmiljö
- Dagvatten
- Miljökvalitetsnormer för vatten
- Riksintressen
- Kulturmiljö och fornlämningar
- Jordbruksmark
- Strandskydd
- Buller
- Risker

5 STUDERADE OCH RIMLIGA ALTERNATIV

5.1 ALTERNATIV LOKALISERING

Inom miljöbedömningen ska även rimliga alternativ till föreslagen plan konsekvensbedömas. Det har varit mest betydelsefullt att fokusera på om det finns alternativa lokaliseringar som både kan möta syftet med exploateringen samt ha en mindre påverkan på miljön.

Jämförelsen av alternativa lokaliseringar **utgår från den byggrätt som föreslås i aktuellt planförslag på jordbruksmark**, öster om befintlig verksamhet. Den övriga utbyggnaden som föreslås i planförslaget sker inom det befintliga verksamhetsområdet eller i direkt anslutning. Utbyggnaden som föreslås på jordbruksmark tar i anspråk produktionsvärd mark.

Inom det område som utgör jordbruksmark i planförslaget föreslås en lastzon och ett produktionslager med livsmedelsverksamhet med en byggrätt om 5000 kvm och högsta nockhöjd på 23 meter inom delar av planområdet.

Nedan följer en sammanfattande beskrivning av utbyggnadsområdet i planförslaget samt de alternativa lokaliseringarna av utbyggnadsförslaget som utretts. Två alternativa lokaliseringar har valts ut baserat på avstånd till det befintliga verksamhetsområdet samt områden där verksamheten Berte Qvarn äger berörda fastigheter. Detta då kvarnverksamheten är transportintensiv och nära avstånd är en förutsättning för att minska klimatpåverkan samt att fastighetsåtkomst är ett krav för att säkerställa rådighet.



Figur 11 Karta över huvudalternativ-planförslaget (1) samt alternativa lokaliseringar (2 och 3)

5.1.1 Huvudalternativ-planförslaget (1)

Utbyggnadsområdet som föreslås i det aktuella planförslaget sydöst om Berte Qvarns befintliga verksamhetsområde, utgörs idag av bruksbar jordbruksmark. Platsen ligger ut mot motorväg E6 och Väst kustbanan, bägge rekommenderande led för farligt gods. Avståndet till motorvägen gör platsen även bullerutsatt.

En mindre del av platsen omfattas av riksintresse för det rörliga friluftslivet och riksintresse för högexploaterad kust. Platsen utgör jordbruksmark i anslutning till ett verksamhetsområde. Det finns dock inga möjligheter för allmänheten att ströva i anslutning till den aktuella platsen mer än längs vägar i området. Jordbruket bedöms inte husera några större naturvärden. I anslutning till jordbruksmarken ligger en skogsbeklädd bergknalle där en fornlämning är utpekad (L 2023:3753). I denna del finns både naturvärden och kulturvärden.

Landskapsbildningen påverkas då den södra delen av området för huvudalternativet ligger på samma marknivå som den angränsande motorvägen, endast den norra delen av huvudalternativet ligger på en högre marknivå än E6:an. Den södra delen av huvudalternativet ligger i siktlinjen från E6 både norr- och söderifrån och dess blickfång. I huvudalternativet förläggs lastzonen och produktionslagret söder om Berte Qvarns nuvarande

höga silor. Det innebär att lastzonen och produktionslagret kommer hamna i siktlinjer från motorvägen. Tillkommande bebyggelse kommer därmed samläsas med befintliga silos och havrekvarn utan att konkurrera med de äldre och utpekade byggnaderna med höga kulturmiljövärdena inom Berte Qvarn.

Befintliga bostadsbyggnader ligger cirka 500 meter från den alternativ 1. Den befintliga verksamheten inom Berte Qvarn ligger på kortare avstånd från bostadsbebyggelsen. Påverkan från alternativ 1 på bostadsbebyggelsen bedöms vara små eller försumbara.

5.1.2 Alternativ 2

I alternativ 2 jämförs en lokalisering sydväst om Berte Qvarns befintliga silor och havrekvarn. Denna plats utgörs huvudsakligen av kultiverad betesmark och ett skogsparti, med påtagligt naturvärde. Platsen omfattas av riksintresse för det rörliga friluftslivet, riksintresse högexploaterad kust och delvis av Falkenbergs kommuns kulturmiljöprogram. Platsen innebär en mer visuellt undangömd och skyddad plats i jämförelse med alternativ 1 och 3 med deras lokalisering och siklinjer från E6:an.

Alternativet innebär en visuell påverkan i områdena som berörs av riksintresset för högexploaterad kust och rörligt friluftsliv då nuvarande befintlig verksamhet endast delvis uppfattas i denna riktning idag. Platsen har en småskalig karaktär och är rumsligt avskärmd mot E6. En placering såsom alternativ 2 innebär därför även sannolikt att dagens möjlighet att passera igenom verksamhetsområdet på befintlig väg försvinner vilket påverkar framkomligheten och tillgängligheten i närområdet.

Befintliga bostadsbyggnader ligger cirka 30-70 meter från den alternativa lokaliseringen 2. Det innebär en ökning av buller i samband med lastning, lossning samt från en större andel tung trafik i området gentemot denna bostadsbebyggelse.

5.1.3 Alternativ 3

Det tredje alternativet är lokaliserad till området nordväst om Berte Qvarn och Suseån. Platsen utgörs av jordbruksmark och naturvärdet är lågt i övrigt. Platsen omfattas av riksintresse för kulturmiljövården och naturvård. Platsen ligger inom riskavstånd från farligt gods på E6:an och landskapsbilden kommer att påverkas vid en utbyggnad genom områdets öppenhet åt flera riktningar. Siktlinjerna kan därmed komma att brytas mot Berte Qvarns befintliga byggnader med höga kulturhistoriska värden samt att nya större byggnadsvolymer i detta större landskapsrum bidrar till att platsen sannolikt kommer att uppfattas som ianspråktagen även om fotavtrycket i relation till sidoområdet begränsas.

Alternativ 3 innebär en längre körväg för transporter mellan befintlig verksamhet och lastzonen samt produktionslagret. Befintliga bostadsbyggnader ligger cirka 50-60 meter från den alternativa lokaliseringen 3. Det innebär en ökning av buller i samband med lastning, lossning samt från en större andel tung trafik i området gentemot denna bostadsbebyggelse.

5.2 DETALJPLANEFÖRSLAGET



Figur 12 Utsnitt av plankartan för förslag till detaljplan 250225

Detaljplaneförslaget möjliggör livsmedelsindustri med en högsta nockhöjd på 33 meter. Byggrätten har inte begränsats annat än till högsta nockhöjd inom det befintliga verksamhetsområdet. Anledningen är att verksamheten är självbegränsande då den behöver säkerställa ytor för parkering, lastning, uppställning av eventuella fordon, vändytor med mera. Utbyggnaden på jordbruksmarken i plankartans östra del reglerar största bygnadsarea. Byggrätten i plankartans östra del, som utgör befintlig jordbruksmark, regleras i planförslaget med en största bygnadsarea på 5000 kvm och en högsta nockhöjd på 23 meter.

Plankartan reglerar utformning av befintlig och tillkommande bebyggelse avseende kulör, form och material. Planen reglerar även skydd av kulturvärden för befintliga byggnader och varsamhetsbestämmelser kopplat till dessa byggnader och rivningsförbud. I övrigt reglerar plankartan ytor som förses med "prickmark" – mark som får inte förses med byggnader, placering av skyltar och förbud mot vissa skyltar samt upphävande av strandskydd inom planområdet.

5.3 NOLLALTERNATIVET

Den nuvarande verksamhetens spannmålsförädling har pågått sedan 1569 på samma plats. I ett nollalternativ kommer verksamheten vara tvungen att anpassas för att möta framtida behov utifrån nuvarande plats, ytor och övriga förutsättningar utan möjligheter till expansionsmöjligheter. Detta kommer hämma och begränsa verksamhetens konkurrenskraft och vidare utveckling och ha en direkt påverkan på arbetsmiljön. Det kommer sannolikt även innebära fler och längre transporter till provisoriska lagermöjligheter fram till en tidpunkt då hela verksamheten behöver omlokaliseras för att möta marknadens krav och effektivitet med både kapacitet och utrymme på en och samma plats.

I nollalternativet kommer den nuvarande verksamheten i mindre omfattning ha möjlighet att öka lagerkapaciteten av spannmål genom att bygga om och höja silor (möjligheter och kostnader är inte utredda), vilket ger ringa möjlighet att utöver som idag särskilja sorter och kvaliteter och följa mjölets färd från producent till konsument. Att inte ha möjlighet att utöka silokapacitet och torkkapacitet gör att verksamheten blir mer beroende av externa

lagerhållare samt att transporter mellan anläggning och externa lager skulle öka, där även kvälls- och helgtransporter kan bli nödvändiga. Detta gäller i synnerhet för havreproduktionen då produktionsanläggningen har en stor outnyttjad kapacitet. Det blir en fördröjning av produktionen och en konkurrensnackdel. I en osäker värld är detta en icke önskvärd risk för verksamheten eller samhället.

Föreslagna byggrätter till verksamheten medges ej i nollalternativet vilket kan påverka verksamhetens möjligheter till framtida export av vete- och havreprodukter.

Anläggningar för förädling av vete och råg är idag lokaliserade mellan Suseån och berget. Dessa anläggningar är i drift i stort dygnet runt och året runt. I nollalternativet där en utbyggnad av befintliga silor är begränsande kommer transporter att behöva öka för att möjliggöra en ökad produktionsvolym. Fler transporter med lastbil kommer att krävas då lagerhållningen inom verksamhetens område är utrymmesmässigt begränsad för en ökad produktion. Brister i tågnätet skapar också en osäkerhet i leveranser och kräver en utökning av lagringskapaciteten.

I nollalternativet kommer inte en utbyggnad av lager eller nya byggnader för hantering av produkten vara möjlig och därmed begränsas ökade produktionsvolymerna, vilket på sikt bedöms kunna påverka verksamhetens långsiktiga hållbarhet. Det skulle kunna få stora konsekvenser som föranleder att verksamheten skulle kräva en omlokalisering. Då står nuvarande kulturhistoriska byggnader utan någon pågående verksamhet. Kulturhistoriska byggnader som är anpassade genom läge och till sin utformning efter just dagens spannmålsförädling.

Befintliga kvarnar för vete och råg är inbyggda i befintliga byggnader med höga kulturmiljövärden. I ett nollalternativ kan verksamheten vara tvungen att bygga på höjden för att säkerställa verksamhetens behov vilket kan påverka kulturmiljövärden negativt.

Även lagerhållning är mycket viktig för verksamhetens beredskap och åtaganden gentemot samhället, för möjligheter att självständigt kunna producera livsmedel. Större lager av spannmål gör att verksamheten kan producera fler dagar innan den måste stänga på grund av brist på spannmål.

6 MILJÖBEDÖMNING

I följande kapitel beskrivs förutsättningarna för detaljplaneområdet samt detaljplaneförslagets miljökonsekvenser. För varje miljöaspekt beskrivs:

- Bedömningsgrunder
- Förutsättningar
- Påverkan och effekter
- Skyddsåtgärder

En jämförelse görs också med nollalternativet, vilket är beskrivet i kapitel 5.3 Nollalternativet. Även om exploatering i enlighet med planförslaget uteblir så kan nollalternativet innebära andra typer av framtida förändringar inom området, exempelvis i form av klimatförändringar, översvämningar och liknande. Nollalternativet är därmed inte detsamma som nuläget, se kapitel 1.3 Lokalisering och Beskrivning av planområdet och nuvarande markanvändning.

I aktuell MKB används en femgradig skala; positiv konsekvens, försumbar/ingen konsekvens, liten negativ konsekvens, måttlig negativ konsekvens och stor negativ konsekvens, se kapitel 2.3. Där negativa konsekvenser bedöms uppstå föreslås, där så är möjligt, åtgärder för att eliminera eller mildra konsekvenserna.

Redovisning och bedömning görs av angivna miljöaspekter som identifierats vara de mest relevanta för den aktuella detaljplanen, se kapitel 4.3 Avgränsning av Miljöaspekter.

6.1 NATURMILJÖ OCH BIOLOGISK MÅNGFALD

I kapitlet behandlas olika naturvärden som har betydelse för den biologiska mångfalden. Det kan till exempel vara en miljö där det finns värdefulla arter, med speciell artsammansättning, stor variationsrikedom, reproduktions- och uppväxtmiljöer för olika arter eller orörda områden.

6.1.1 *Bedömningsgrunder för naturmiljö*

Områden och objekt har värderats utifrån hur höga naturvärden de har. Bedömningen av naturvärdet baseras på hur viktiga de är för den biologiska mångfalden, vilket förenklat kan definieras som variationsrikedomen inom arter, mellan arter och i mångfalden av ekosystem. Naturvärden kan därmed finnas i exempelvis miljöer med värdefulla arter eller med hög artrikedom, i miljöer som är bra reproduktions- och uppväxtmiljöer eller i områden som sedan tidigare är orörda.

En del naturvärden är skyddade inom avsatta områden, exempelvis riksintressen, Natura 2000-områden eller naturreservat. Andra saknar formellt skydd men är utpekade av till exempel Skogsstyrelsen, Jordbruksverket eller i regionala eller lokala naturvårdsplaner.

Naturvärden kan också bedömas genom standardiserade naturvärdesinventeringar. Vissa småbiotoper i odlingslandskapet är viktiga för den biologiska mångfalden och skyddas av det generella biotopskyddet, som regleras enligt 7 kapitel 11 § miljöbalken. Detta gäller till exempel alléer, stenmurar, odlingsrösen, småvatten och åkerholmar.

Värderingen har utgått ifrån följande kriterier:

Högt naturvärde – Områden som har högt värde för den biologiska mångfalden och är av nationell landskapsekologisk betydelse, till exempel Natura 2000-områden, värdekärnor i naturreservat eller nyckelbiotoper. Dessa områden har goda förutsättningar för naturvärden eller har naturtyper som är ovanliga nationellt. De har hög artrikedom och hyser ett flertal rödlistade eller skyddade arter. Områden med naturvärdesklass 1 och 2 enligt Standardiserad Naturvärdesinventering har normalt högt värde.

Måttligt naturvärde – Områden som har måttligt värde för den biologiska mångfalden och är av regional landskapsekologisk betydelse, till exempel områden utpekade i regionala naturvårdsplaner. Dessa områden har påtagliga förutsättningar för naturvärden eller har naturtyper som är ovanliga i regionen. De har måttlig artrikedom och hyser vissa rödlistade, skyddade eller andra naturvårdsintressanta arter. Områden med naturvärdesklass 3 enligt Standardiserad Naturvärdesinventering har normalt måttligt värde.

Litet naturvärde – Områden som har visst värde för den biologiska mångfalden och är av lokal landskapsekologisk betydelse, till exempel objekt som omfattas av det generella biotopskyddet. Dessa områden har i mindre omfattning förutsättningar för naturvärden, men kan hysa biotopkvaliteter eller arter som är av viss positiv betydelse för den biologiska mångfalden. Områden med naturvärdesklass 4 enligt Standardiserad Naturvärdesinventering har normalt litet naturvärde.

Bedömningar av detaljplanens konsekvenser för naturmiljö grundas på särskilda kriterier i Tabell 3.

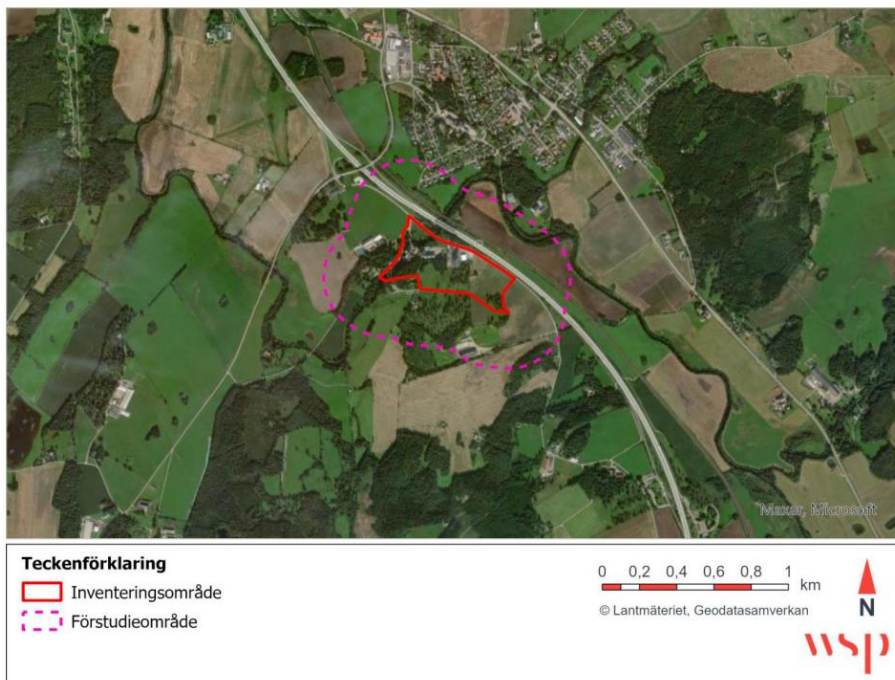
Tabell 3. Kriterier för bedömning av konsekvenser för naturmiljö och biologisk mångfald.

Positiv konsekvens	<ul style="list-style-type: none">• Befintliga barriäreffekter minskar.• Förutsättningarna för biologisk mångfald ökar genom skötsel av mark.• Naturmiljöer nyskapas.• Invasiva arter kan bekämpas.
Ingen/försumbar konsekvens	<ul style="list-style-type: none">• Inget eller ett försumbart ingrepp i område med litet naturvärde. Värdena kan återställas efter planens genomförande.
Liten negativ konsekvens	<ul style="list-style-type: none">• Liten påverkan på område med måttligt naturvärde, till exempel områden med naturvärdesklass 3 enligt Naturvärdesinventering.• Måttlig påverkan på område med litet naturvärde, till exempel områden med naturvärdesklass 4 enligt Naturvärdesinventering.• Liten men mätbar påverkan på den biologiska mångfalden.• Ekologiska samband av mindre betydelse påverkas.

Måttlig negativ konsekvens	<ul style="list-style-type: none"> • Liten påverkan på område med normalt högt naturvärde, till exempel områden med naturvärdesklass 1 och 2 enligt naturvärdesinventeringen. • Måttlig påverkan på område med måttligt naturvärde, till exempel områden med naturvärdesklass 3 enligt Naturvärdesinventering. • Stor påverkan på område med litet naturvärde, till exempel områden med naturvärdesklass 4 enligt Naturvärdesinventering. • Måttlig påverkan på den biologiska mångfalden. • Ekologiska samband påverkas i måttlig utsträckning.
Stor negativ konsekvens	<ul style="list-style-type: none"> • Stor påverkan på naturvärdesobjekt med måttligt naturvärde, till exempel att ett helt område med naturvärdesklass 3 tas i anspråk. • Biologisk mångfald påverkas i stor utsträckning. • Viktiga ekologiska samband påverkas.

6.1.2 Förutsättningar

För planområdet har en standardiserad naturvärdesinventering (NVI) genomförts och i denna även en fördjupad artinventering avseende fåglar. Naturvärdesinventeringen skiljer på ett större förstudieområde och själva inventeringsområdet. Planområdet är endast en del av inventeringsområdet.

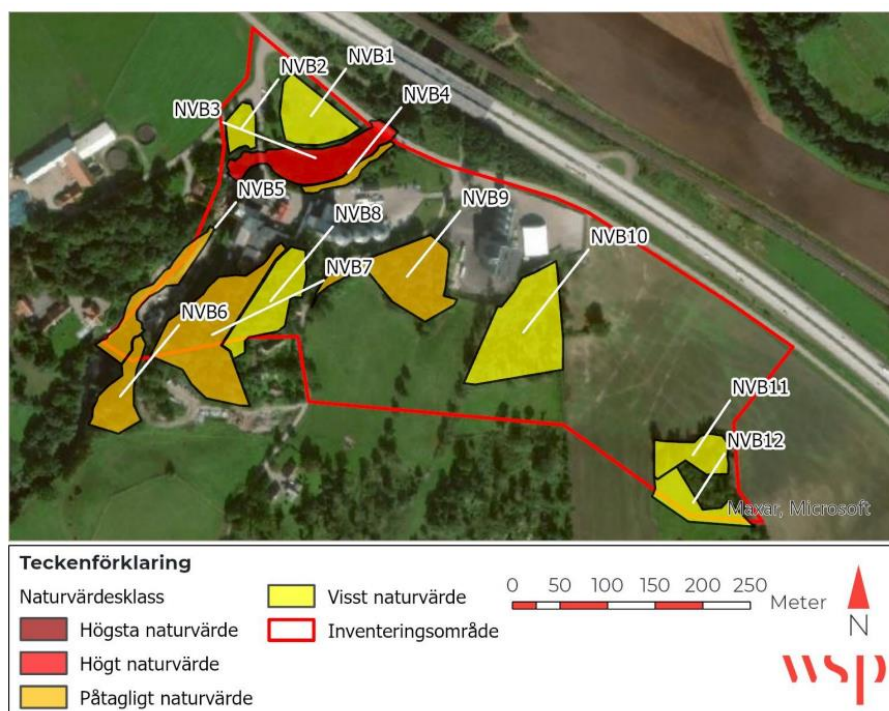


Figur 13 Satellitbild över omgivningen kring inventeringsområdet och förstudieområdet Källa: WSP 20240924.

Under försommaren 2024 (maj och juni) genomfördes två fältinventeringar. Inventeringen observerade 12 naturvärdesbiotoper. En mindre del av inventeringsområdet hyser höga naturvärden som är associerade med Suseåns akvatiska miljö och dess omedelbara strandkanter. I övriga delar av inventeringsområdet förekommer några naturvärdesbiotoper med låga till måttliga naturvärden (biotoper som bedömts motsvara klass 4 (visst naturvärde) och klass 3, (påtagligt naturvärde), se Figur 14.

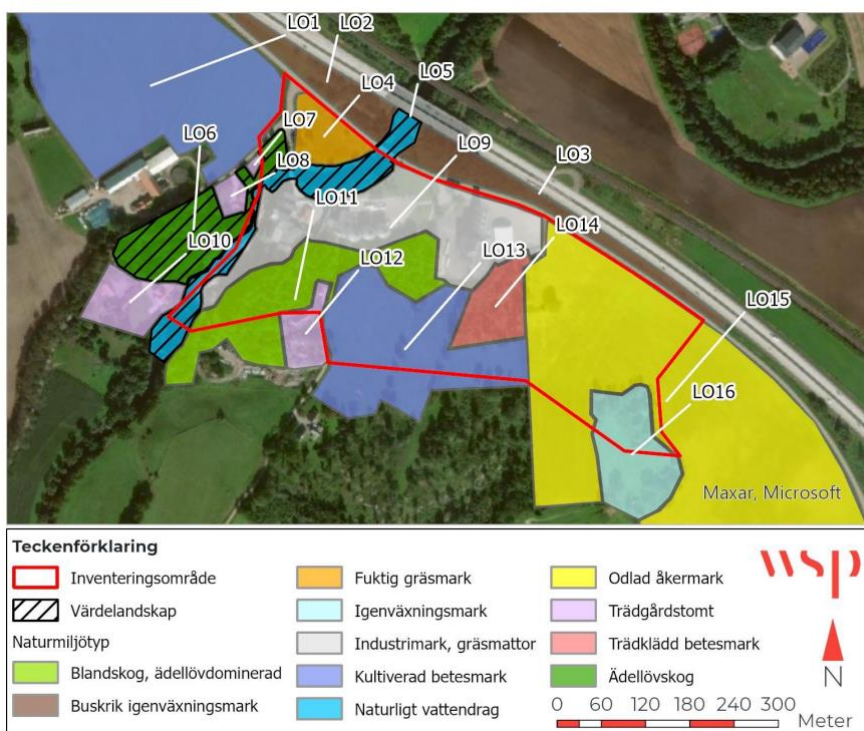
Planområdet berör områden med påtagligt och visst naturvärde samt ett område närmast Suseåns strandkant med högt naturvärde. De avgränsade naturvärdesbiotoperna med lägre värden utgörs av lövskog, blandskog, trädklädd betesmark och naturlig gräsmark under igenväxning samt en

sparsam förekomst av värdearter med företrädesvis lägre art- och signalvärden.



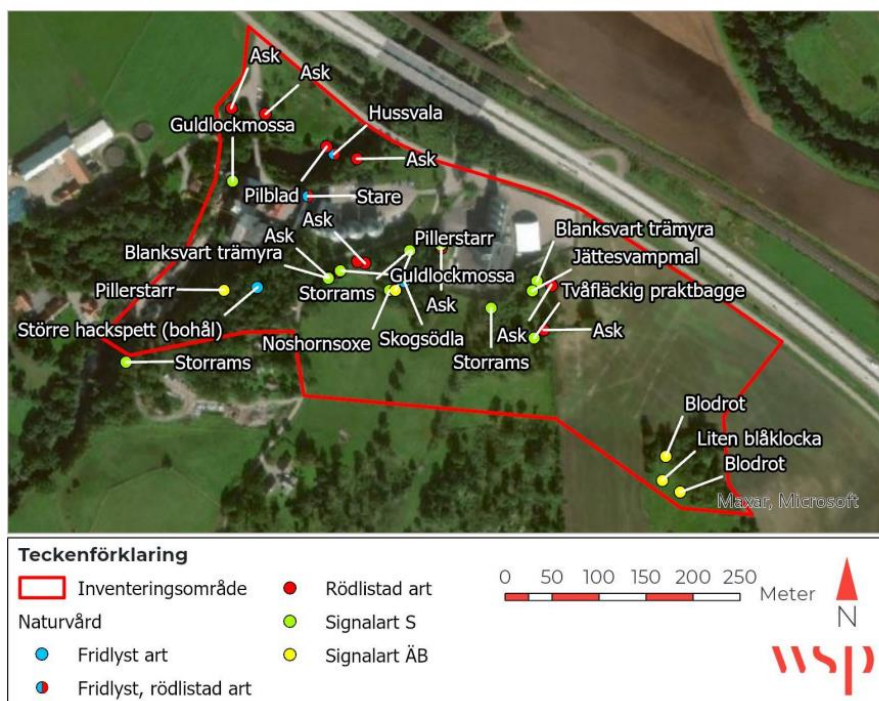
Figur 14 Angränsande naturvärdesbiotoper inom investeringsområde och deras respektive naturvärdesklass Källa: WSP 240924

Inom inventeringsområdet, som utgör ett större område än planområdet, har ett så kallat värdelandskap för biologisk mångfald avgränsats vilket utgörs av Suseån och dess strandkanter (LO5). Detta värdelandskap har stort värde för akvatiska arter liksom många landlevande arter. Övriga huvudsakliga naturmiljöer som ligger inom, eller direkt gränsar till inventeringsområdet, har inte bedömts hysa naturvärden som motsvarar värdelandskap, med undantag för ett skogsområde med främst ädellövträd väster om Suseån (LO6), Se Figur 15.



Figur 15 Landskapsområden och värdelandskap för biologisk mångfald inom och i direkt angränsning till inventeringsområdet

Under fältinventeringen påträffades 15 olika värdearter och totalt 32 observationer gjordes. Samtliga påträffade arter är allmänna eller tämligen allmänna arter med stor utbredning i södra Sverige. Alla fåglar samt skogsödla är fridlysta enligt lag. Fridlysningen förbjuder främst det avsiktliga dödandet av individer av arterna eller förstörande av bon.



Figur 16 Observationer av värdearter inom inventeringsområdet i samband med fältinventeringen. Skogliga signalarter indikeras med "Signalart S" och signalarter från ängs- och betesmarksinventeringen med Signalart ÄB. Närliggande punkter varav en saknar etikett tillhör samma art. Källa: WSP,240924

Inom ramen för naturvärdesinventeringen genomfördes en fördjupad artinventering avseende fåglar inom ett område kring Berte Qvarns verksamhet. Under två fältbesök i maj respektive juni 2024 noterades totalt 8 fågelarter varav sju rödlistade¹ fågelarter och en så kallad direktivart, röd glada (upptagen i EU:s fågeldirektivs bilaga 1). Flertalet bedöms hålla revir inom inventeringsområdet eller dess direkta närhet. Endast de rödlistade arterna kråka, björktrast och gulspurv observerades inom planområdet.

En direktivart är en listad art som är särskilt skyddsvärd inom EU för att säkerställa artens bevarande och livsmiljöer. Röd glada har i dagsläget en tillfredställande och livskraftig population i södra Sverige. Arten är inte rödlistad och kräver därmed inte samma hänsyn som en rödlistad art. Inget tyder heller på att arten häckar inom detaljplaneområdet.

De rödlistade arter som bedöms hålla revir i området är allmänt förekommande såväl lokalt som regionalt, men uppvisar negativa populationstrender sett i ett större och längre perspektiv, enligt Rödlistan 2020 och anpassningar bedöms inte nödvändiga.

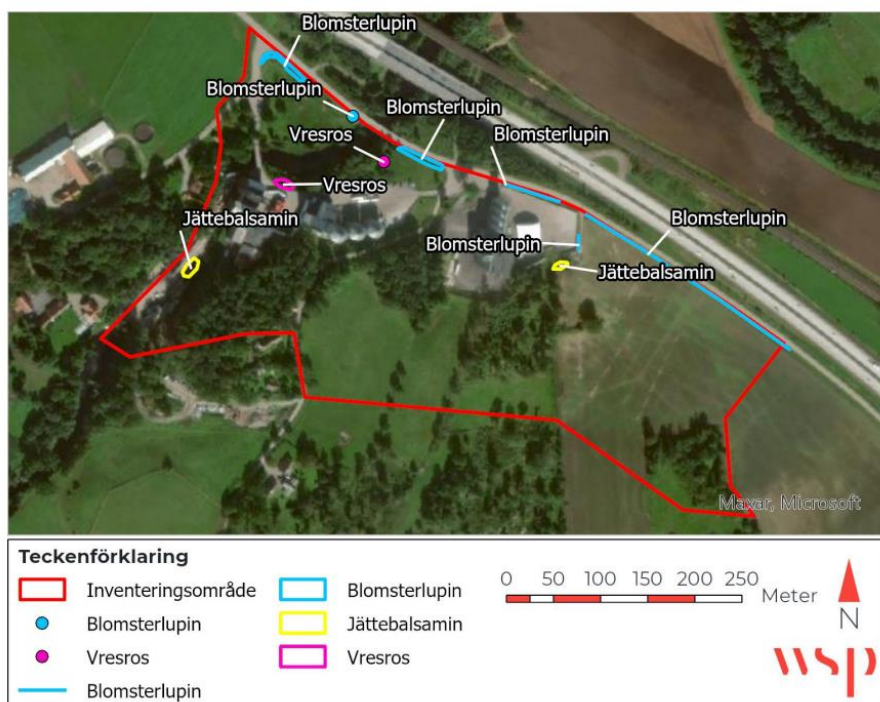
Delområden med störst värde för fågelfaunan bedöms vara trädbärande betesmarker och vattendraget Suseån med strandmiljöer.



Figur 17, Rödlistade och en direktivart röd glada (upptagen i EU:s fågeldirektivs bilaga 1).

¹ SLU, Rödlistade arter i Sverige 2020

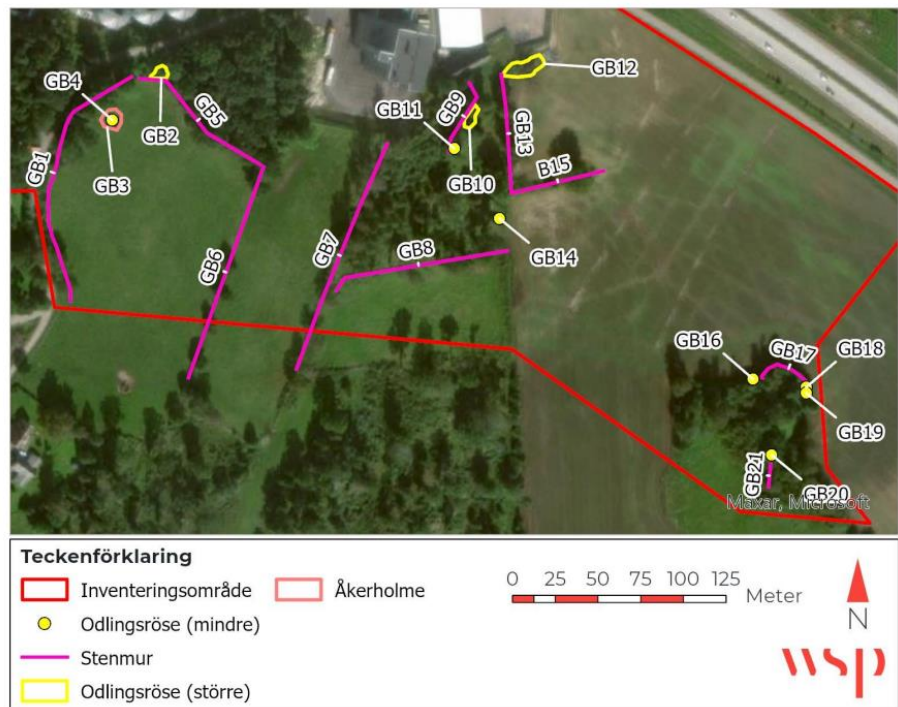
Tre invasiva arter, jättebalsamin, blomsterlupin och vresros observerades inom inventeringsområdet.



Figur 18 Påträffade invasiva arter inom inventeringsområdet.

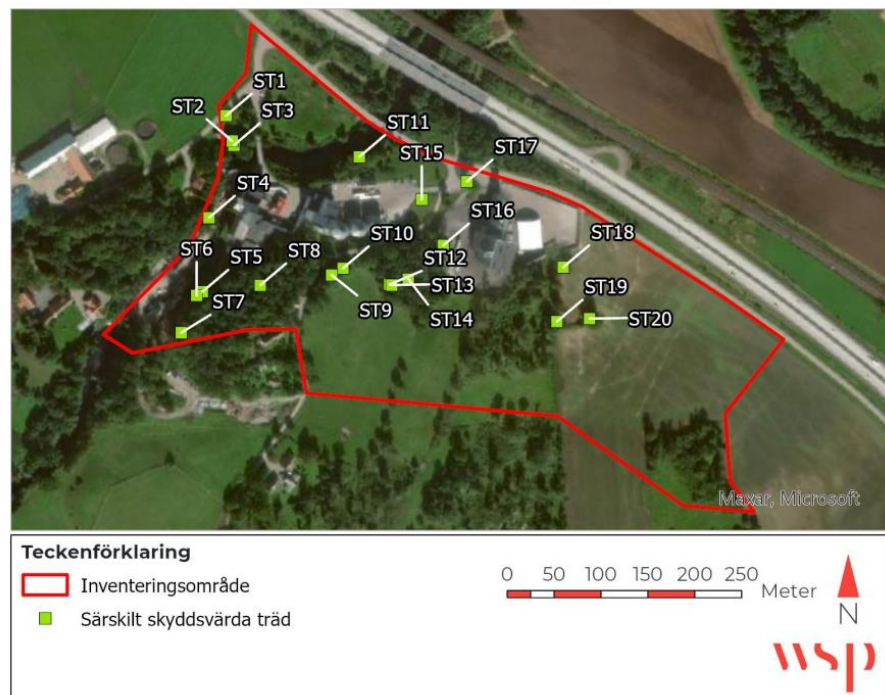
Sammanlagt bedömdes 21 objekt, av de som påträffades, omfattas av det generella biotopskyddet i jordbruksmark, där åtta ligger inom planområdet (se Figur 7). Skyddets status för en åkerholme, GB3, var osäkert vid inventeringen. Enligt Jordbruksverket² ligger åkerholmen inom registrerad åkermark 2008 och bedöms därför omfattas av generellt biotopskydd. Åkerholmen bedöms påverkas även Flertalet stenmurar i området är av relativt enkel typ med två eller tre lager av sten.

² [HållKollen](#)



Figur 19 Samtliga påträffade objekt som omfattas av generellt biotopskydd i jordbruksmark.

Det förekommer även 20 särskilt skyddsvärda träd inom inventeringsområdet, varav 12 av dessa ligger inom planområdet (ST 9-20). Naturvärdet hos skyddsvärda träd och objekt med generellt biotopskydd inom inventeringsområdet varierar från lågt till i vissa fall relativt högt.



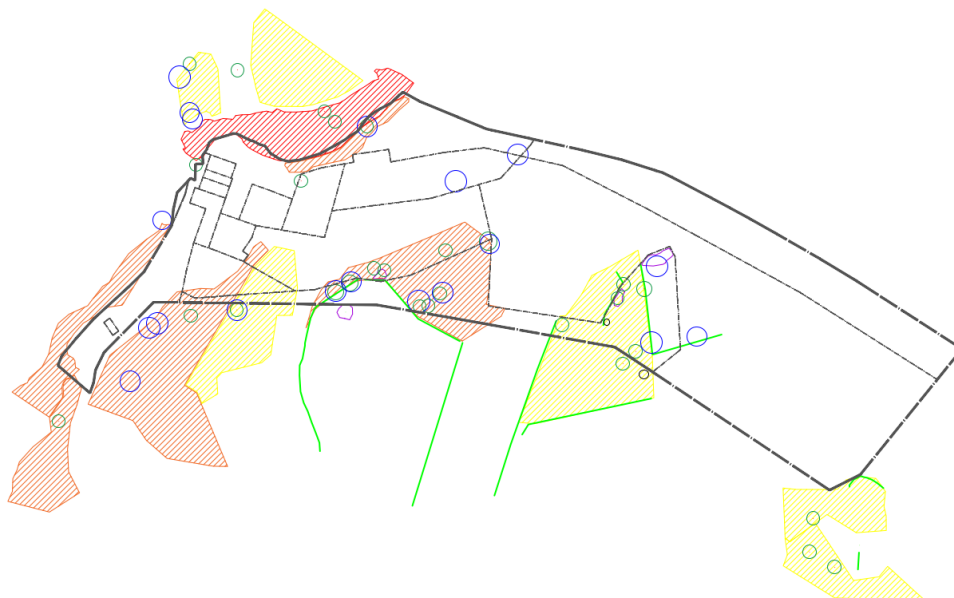
Figur 20 Samtliga påträffade särskilt skyddsvärda träd inom inventeringsområdet

I Artportalen förekommer två tidigare observationer av utter inom och utanför inventeringsområdet men en permanent förekomst av utter inom inventeringsområdet bedöms som mindre sannolik av

naturvärdesinventeringen då tydliga potentiella platser för bon inte observerats. Även för kungsfiskare (observerad strax utanför området) saknas typiska områden för boplatser.

Den övergripande relativt goda variationen av olika livsmiljöer inom inventeringsområdet, till exempel skog, betesmark och limnisk miljö, gör att området som helhet hyser förutsättningar för en något högre artrikedom.

6.1.3 Påverkan, effekt och konsekvenser av planförslaget



Teckenförklaring

	Planområdesgräns
	Egenskapsgräns
	Stenmur
	Odlingsröse
	Skyddsvärda träd
	Värdearter
	Naturvärdesbiotop - høgt naturvärde
	Naturvärdesbiotop - påtagligt naturvärde
	Naturvärdesbiotop - visst naturvärde

Figur 21 Inventerade naturvärdesobjekt inom och utanför planområdet.

Naturvärdesbiotoper

Planförslaget innebär att områden med naturvärdesbiotoper av *påtagligt* (klass 3) och *visst naturvärde* (klass 4) kommer påverkas och tas i anspråk vid en utbyggnad. Söder om den befintliga verksamheten, utgörs dessa områden av lövskog och kultiverad betesmark. Exploateringen kommer att innebära att lövskogen avverkas och betesmarken hårdgörs. Effekten blir en förlust av naturvärden i form av biotop- och artvärde. Utbyggnaden kommer inte att beröra hela området för dessa naturvärdesbiotoper, men kommer att medföra konsekvenser som bedöms ge måttlig negativ konsekvens för områdena med visst naturvärde (klass 4). För biotoperna med påtagligt naturvärde (klass 3) bedöms åtgärderna medföra stor negativ konsekvens.

Värdefulla arter

Inom planområdet finns ett antal fynd av värdearter liksom ett antal skyddsvärda träd. I den södra delen av planområdet, reglerat med prickmark, har blanksvart trämyra, jättesvampmal, tvåfläckig praktbagge, pillerstarr, skogsödla, norshorsoxe samt några stycken ask-träd påträffats. Ett ask-träd har påträffats i strandkanten till Suseån, inom ett område som föreslås regleras med prickmark i plankartan. Inom ytan för det befintliga verksamhetsområdet i plankartan, som utgör byggrätt, har storrans, stare och några ask-träd påträffats. Ask utgör en rödlistad art, skogsödla är fridlyst och stare är fridlyst och rödlistad. Övriga påträffade arter inom planområdet utgör signalarter.

De påträffade fridlysta och rödlistade arterna ligger främst inom ytor som regleras i plankartan med prickmark – marken får inte förses med byggnad. Dessa ytor kommer delvis tas i anspråk för grusvägar och kan därmed komma att beröras. Inom byggrätterna i plankartan har skyddsvärda träd påträffats och effekten av ett genomförande kan innebära ett avlägsnande av träden.

Den föreslagna utbyggnaden innebär därför en direkt förlust av arter inom planområdet och en möjlig indirekt påverkan på boplatser, i exempelvis skyddsvärda träd som tas ned. Konsekvenserna bedöms som måttlig negativ konsekvens på den biologiska mångfalden och ekologiska samband. Med osäkerheten om exakt var grusvägen kommer anläggas är det oklart vilka träd som kommer att behöva tas ner och vilka som kan stå kvar men vars rotsystem kan komma att påverkas och i vilken omfattning.

Tabell 4, Skyddsvärda träd som bedöms kunna beröras

ST 9	Kan sannolikt stå kvar men där rotsystem kan påverkas
ST 10	Kan sannolikt stå kvar men där rotsystem kan påverkas
ST 13	Bedöms behöva tas ned
ST14	Kan sannolikt stå kvar men där rotsystem kan påverkas
ST15	Bedöms behöva tas ned
ST17	Ligger inom byggrättsområdet men avses sparat
ST 20	Bedöms behöva tas ned

Biotopskyddade objekt

Söder om den befintliga havrekvarnen samt på den befintliga jordbruksmarken i planområdets östra del finns ett antal stenmurar och odlingsröse, vilka helt eller delvis kan behöva avlägsnas vid ett genomförande av planförslaget. GB1-5 samt 7, 9 och 15 bedöms kunna påverkas av planförslaget.

Tabell 5, Stenmurar/odlingsrösen som bedöms kunna beröras

Id	Vad bedöms beröras	Bedömning fr NVI:n
GB1-stenmur	Del av, ca 38 meter av 154 meter	Måttliga värden
GB2-odlingsröse större	Hela	Relativt goda värde
GB3-åkerholme	Oklar påverkan från intilliggande anlagd väg	Lågt värde
GB4-odlingsröse mindre	Oklar påverkan från intilliggande anlagd väg	Lågt värde
GB5-stenmur	Del av, ca 43 meter av 90 meter	Måttligt till högt värde
GB7-stenmur	Del av ca 10 meter av ca 142 meter	Högt värde
GB9-stenmur	Del av ca 9 meter av ca 45 meter	Tämligen högt värde
GB15-stenmur	Del av ca 30 meter av 55 meter	Ej angivet

Det kräver i sådant fall en ansökan om dispens från det generella biotopskyddet. Ett avlägsnande av en del eller hela stenmuren/odlingsröset innebär en förlust av boplatser för olika arter inom det berörda området. Ett krav för att få dispens för avlägsnande är att värdet återskapas på annan plats. Ett genomförande av planen innebär effekter ifall arters boplatser försvinner inom planområdet med en negativ påverkan som följd. Konsekvensen bedöms som måttlig negativ konsekvens om stenmurarna byggs upp på annan plats och boplatser därmed återskapas.

Artskydd

Endast ett fåtal rödlistade fågelarterna noterades inom planområdet. Utbyggnaden kommer påverka fågelarter i området då delar av den befintliga naturmiljön tas i anspråk. Mindre delar av befintliga skogsområden påverkas och de rödlistade fågelarter som bedöms hålla revir i området är allmänt förekommande såväl lokalt som regionalt. De delområden med störst värde för fågelfaunan bedöms vara trädbärande betesmarker och vattendraget Suseån med strandmiljöer påverkas i liten grad av utbyggnaden. Det är främst i sydöst där betesmarken påverkas av planförslaget. Konsekvensen på fågelarter bedöms därför som liten negativ konsekvens.

Strandskydd

Suseåns strandkant inom verksamhetsområdet utgör en naturvärdesbiotop med högt naturvärde. I planförslaget kommer detta område regleras med bestämmelse att marken inte får förses med byggnad. Inom de delar som redan ianspråktagits kommer ett krossdike för dagvattenhanteringen att anläggas. Ett krossdike inom redan ianspråktaget område innebär en liten påverkan på Susåns strandkant och med en försumbar konsekvens.

6.1.4 Påverkan, effekt och konsekvenser av nollalternativet

I nollalternativet kommer den befintliga kvarnverksamheten att fortsätta inom det nuvarande verksamhetsområdet till dess att verksamheten möjligen

tvingas omlokalisera. Stora delar av marken inom verksamhetsområdet är idag hårdgjord och områden med naturvärden angränsar till verksamheten, främst längs med Suseåns strandkant och direkt söder om verksamheten genom bergsknallar samt blandskog och kultiverad betesmark. Dessa områden bedöms inte påverkas i nollalternativet i ett första skede. På sikt kan dock vissa gräsytor liksom träd/buskar utan redovisat naturvärde eller stenmurar även inom området komma att tas i anspråk/ hårdgöras eller behöva flyttas. Detta om större ytor behövs för att möjliggöra för ökad transportkapacitet. Utöver att detta genererar möjlig störning för djurlivet vid utökad lastning/lossning kan förutsättningarna för att behålla även ett lågt biologiskt värde på kvarvarande ytor i närheten minska genom svagare kopplingar och indirekt innebära en effekt på den biologiska mångfalden. Både naturvärdesinventeringen och fågelinventeringen visar att det finns ett växt- och djurliv inom befintligt område.

I nollalternativet kommer inte jordbruksmarken öster om Berte Qvarns verksamhetsområde tas i anspråk. Jordbruksmarken kommer fortsatt kunna brukas.

Enligt *EU-förordning om invasiva främmande arter* är det inte tillåtet att låta dessa arter växa eller reproducera sig. Inom inventeringsområdet har jättebalsamin påträffats, som listas i EU-förordningen. Oavsett behöver åtgärdsförslag för att hanteras dessa invasiva arter genomföras.

6.1.5 Sammanfattande tabell över konsekvenser för naturmiljö

I Tabell 6 sammanfattas konsekvenser för naturmiljö för nollalternativet samt planförslaget.

Tabell 6. Sammanfattande tabell över konsekvenser för naturmiljö.

	Naturvärden	Biologisk mångfald
Nollalternativ	<ul style="list-style-type: none"> På sikt kan redovisade naturvärden i närmiljön indirekt påverkas negativ när större områden inom befintligt verksamhetsområde tas i anspråk och hårdgöras. Ingen /försumbar konsekvens 	<ul style="list-style-type: none"> Liten men möjligen mätbar påverkan på biologisk mångfald.
Planförslag	<ul style="list-style-type: none"> Måttlig negativ konsekvens på naturmiljön då utbyggnaden tar delar av klass 3 och 4 områden i anspråk vilket påverkar tillhörande naturarter och naturobjekt. 	<ul style="list-style-type: none"> Måttlig påverkan på den biologiska mångfalden. Skyddsvärda träd bevaras i hög utsträckning och ett mindre antal fridlysta arter berörs. Kompensationsåtgärder ger en sammantaget begränsad konsekvens på den biologiska mångfalden

6.1.6 Skyddsåtgärder och försiktighetsmått

6.1.6.1 Skyddsåtgärder som säkerställs i detaljplanen

Bergknallarna, där de främsta naturvärden finns, regleras i plankartan med prickmark – marken får inte förses med byggnader. Dock kommer grusvägar med tillhörande diken anläggas inom denna yta. Det vill säga prickmark förhindrar byggbarheten för byggnader men säkerställer inte att marken lämnas orörd.

Planområdets avgränsning har anpassats och omfattar inte Suseåns norra strandbank där strandskyddet kvarstår.

6.1.6.2 Övriga åtgärder och försiktighetsmått

För att uppmärksamma förekomst av skyddsvärda träd inom planområdet och kunna göra korrekta bedömningar vid framtida prövningar som kan tänkas påverka dessa träd skulle utökad lovplikt kunna krävas för trädfällning (marklov).

Vid ett genomförande av detaljplanen berörs invasiva arter och inför entreprenörernas arbete behövs en tydlig åtgärdsplan för dess omhändertagande för att inte försämra situationen.

6.2 DAGVATTEN(YTVATTEN) OCH ÖVERSVÄMNING

6.2.1 Bedömningsgrunder för dagvatten

För att beskriva och bedöma konsekvenser på dagvatten (ytvatten) och områdets översvämningssituation kommer beräknade volymer och dess omhändertagande, planerade rinnvägar och reningen i relation till beslutade miljö kvalitetsnormerna (MKN) för ytvatten att utgöra bedömningsgrunderna.

Miljö kvalitetsnormer (MKN) för vatten uttrycker den kvalitet en vattenförekomst ska ha vid en viss tidpunkt. MKN för ytvattenförekomster omfattar kemisk och ekologisk status. Huvudregeln är att alla vattenförekomster ska uppnå god ekologisk och god kemisk status till nästa fastställda planeringscykel inom vattenförvaltningen. Undantag kan dock ges där en senare tidpunkt anges, dock senast år 2027. Statusbedömningen bygger på klassning av ett antal underliggande så kallade kvalitetsfaktorer.

Ekologisk status bedöms utifrån en femgradig skala som *hög, god, måttlig, otillfredsställande* eller *dålig*.

Kemisk status klassas som *god* eller *uppnår ej god*.

En ny detaljplan får inte försämra statusen hos en vattenförekomst eller äventyra att miljö kvalitetsnormerna kan följas. Miljö kvalitetsnormerna är därför styrande för myndigheter, till exempel i samband med kommuners planering. Sedan den så kallade Weserdomen⁴ i EU-domstolen år 2015 har praxis för icke-försämringskravet skärpts. Domen har tydliggjort att det finns ett försämringsförbud för status även på kvalitetsfaktornivå och inte bara på den övergripande nivån. En kvalitetsfaktor som redan har dålig status får inte försämrats överhuvudtaget. Utöver icke-försämringskravet ska medlemsstaterna enligt vattendirektivets artikel 4 a ii "skydda, förbättra och återställa alla ytvattenförekomster". Mot bakgrund av denna skrivelse, och 2

kap. 2 och 3 § miljöbalken, finns det även en skyldighet att bidra till en förbättring av recipientens status (förbättringskravet).

Avseende översvämning så behöver ny bebyggelse planeras så att den inte tar skada eller orsakar skada vid en översvämning från minst ett 100-årsregn.

Miljökonsekvensbeskrivningen redovisar dagvatten(ytvatten) och översvämning under detta kapitel, miljökvalitetsnormerna knutna till Suseån under kapitel 6.3 Miljökvalitetsnormer för vatten samt hänvisar till utförda detaljerade Stormtac beräkningar på ämnesnivå i dagvattenutredningen (WSP 240926).

6.2.1.1 Dagvattenanvisningar

FAVRAB (Falkenbergs Vatten och Renhållnings AB) är VA-huvudman. Planområdet ligger utanför VA-huvudmannens verksamhetsområde för dagvatten. VIVAB är ett mellankommunalt bolag som fullgör kommunens ansvar och har driftansvar gällande VA i Varbergs och Falkenbergs kommuner. I VIVAB:s dokument Dagvattenanvisningar för Falkenbergs och Varbergs kommuner framgår bland annat att: *"Den enskilda egendomsinnehavaren har det primära ansvaret att skydda sin fastighet/egendom från översvämningar och andra naturolyckor [...]. Åtgärder för att begränsa skador förorsakade av skyfall ingår i detta"*. Vidare anges att god skötsel av dagvattenanläggningar är nödvändig för att bibehålla låga utsläpp till recipienten. *"Rutiner ska finnas för regelbunden tillsyn och planerat underhåll för att undvika föroreningar i dagvattnet"*.

Falkenbergs kommun antog 2014 en VA-policy med strategier för en långsiktigt hållbar dagvattenhantering. De strategier som berör dagvattenhanteringen och vad som är tillämpligt sammanfattas i följande lista:

- Hantering av dagvatten ska ske med minsta möjliga störning på människors hälsa och på miljön i vatten och mark.
- Dagvatten ska beaktas tidigt i den fysiska planeringen enligt riktlinjer i VA-planen.
- Dagvatten ska lyftas fram som en resurs och synliggöras för att berika bebyggelsemiljön.
- Den naturliga vattenbalansen ska så långt som möjligt bibehållas vid exploatering eller annan förändrad verksamhet.
- Dagvattenflöden ska reduceras och regleras så att belastning på ledningsnät, reningsanläggningar och recipienter begränsas.
- Befintliga områden/fastigheter med ej tillfredsställande dagvattenlösningar ska åtgärdas enligt riktlinjer i VA-planen.
- Förorening av dagvatten ska förebyggas redan vid källan, både med avseende på kontinuerliga utsläpp och oförutsedda händelser.

I Tabell 7 nedan anges kriterier för bedömning av konsekvenser avseende vattenmiljö för aktuell MKB.

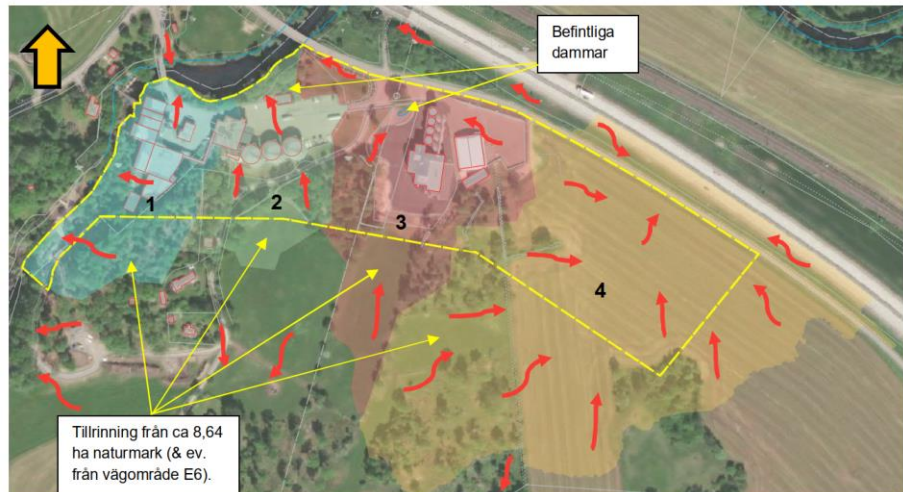
Tabell 7. Kriterier för bedömning av konsekvenser dagvatten (ytvatten) och översvämning.

	Dagvatten (ytvatten) och Översvämning
Positiv konsekvens	<ul style="list-style-type: none"> Dagvatten fördröjs och renas, så att flödet och föroreningsinnehållet minskar mot befintlig situation. Dagvattnet tas omhand i öppna dagvattenåtgärder, så att robusthet skapas och påverkan på nedströms liggande områden minskar. Placeringen av ny bebyggelse innebär ingen risk för skada av skyfall (beräknade 100-årsregn)
Ingen/försumbar konsekvens	<ul style="list-style-type: none"> Dagvattenflöden och föroreningsinnehållet bibehålls. Områden med låg känslighet finns tillgängliga för avledning vid skyfall/översvämning Placeringen av ny bebyggelse utgör en mycket liten risk/acceptabel för påverkan vid skyfallsberäknat 100-årsregn
Liten negativ konsekvens	<ul style="list-style-type: none"> Dagvattenflöden och föroreningsinnehållet ökar i marginell omfattning. Tillfälligt befintliga störningar/problem förstärks. Bebyggelsen är planerad så att det finns viss risk att översvämningssituationen kan ge konsekvenser vid ett skyfallsberäknat 100-årsregn
Måttlig negativ konsekvens	<ul style="list-style-type: none"> Dagvattenflöden och föroreningsinnehållet ökar i viss omfattning. Nedströms liggande områden påverkas negativt till viss del. Bebyggelsen är planerad så att det finns riskpåverkan vid en översvämningssituation från ett skyfallsberäknat 100-årsregn Risiknivån (skyfallsberäknat 100-årsregn) kan dock anses vara acceptabel om erforderliga riskreducerande åtgärder vidtas, eller om risken omhändertas genom befintliga åtgärder
Stor negativ konsekvens	<ul style="list-style-type: none"> Dagvattenflödet och föroreningsinnehållet ökar i stor omfattning. Nedströms liggande områden påverkas negativt i hög grad. Innebär en stor riskpåverkan på bebyggelse från ett skyfallsberäknat 100-årsregn. Särskilda utredningar och/eller långtgående åtgärder krävs för att säkerställa planerad utformning.

6.2.2 Förutsättningar

En dagvattenutredning (WSP 2024-09-26) har tagit fram i samband med planarbetet. Planområdets recipient är Suseån vilken sedan rinner ut i Kattegatt (S m Hallands kustvatten i VISS). Infiltrationsförmågan i mark bedöms som varierande då jordarten består av isälvssediment, urberg, sandig morän och lera. Vattnet från planområdet rinner därefter västerut längs Suseån. Suseån mynnar i Kattegatt vid Grimsholmens naturreservat ca 6,5 km väster om Berte Qvarn.

Det aktuella planområdet har ingen förbindelse med kommunalt ledningsnät för dagvatten. Ingen koppling finns heller till Trafikverkets avvattning av E6/E20. Recipienten Suseån omsluter området på norra och västra sidan. Befintlig avledning av vatten sker via internt ledningsnät för dagvatten samt via diffus ytavrinning i den västra och centrala delen av verksamhetsområdet. Befintliga dagvattenbrunnar är försedda med renande brunnsfilter.

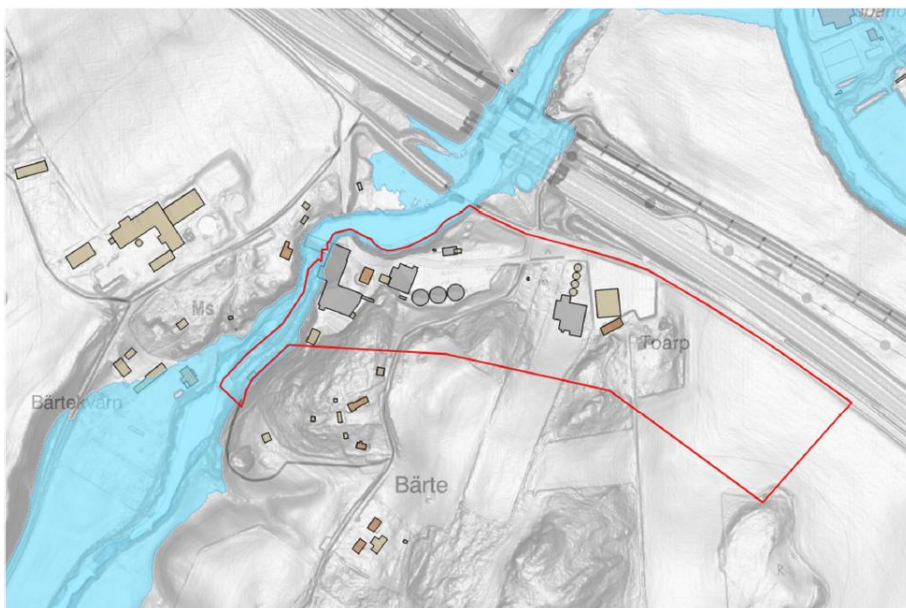


Figur 22 Avrinningsområden, markanvändning och befintlig ytvavrinning (röda pilar)

I östra delen avrinner dagvatten till ett instängt område. Centralt i området finns även en spolplatta där vattnet avleds via en dagvattenbrunn som leder vattnet via oljeavskiljare och sedan ned till två mindre dammar som ligger i slänten ned mot Suseån, se Figur 22. Den övre dammen (i delområde 3) har en förbindelse med den nedre dammen (i delområde 2) som ligger cirka 15 meter från Suseåns strandlinje. Dammvolymen är okänd. Nedre dammen är inte byggd tät och det saknas utlopp från denna damm vilket innebär att infiltration antas ske. Dagvattenutredningen har kunnat konstatera vid fältbesök att när den nedre dammen bräddar så rinner vattnet ytligt ned mot Suseån.

Till dammen närmast havrekvarnen (delområde 3) sker en tillrinning från 1,2 hektar naturmark och hårdgjorda ytor vars utlopp är till Suseån. Det dagvatten som inte avrinner via dammen leds till största delen via gräsdike parallellt med Toarpsvägen och har sedan sitt utlopp i Suseån. På jordbruksmarken (delområde 4), längst till öster, sker avrinningen österut mot en lågzon/instängt område.

Myndigheten för samhällsskydd och beredskap (MSB) har låtit göra översvämningskarteringar för ett 70-tal vattendrag och sjöar i Sverige, däribland Suseån. Den aktuella sträckan karterades 2006 och har uppdaterats, senast i januari 2024. Sannolikheten för att ett 200-årsflöde ska uppstå i Suseån inom de närmaste 100 åren är 39 procent enligt MSB:s rapport. Den västligaste delen av planområdet blir översvämmad vid 200-årsflödet.



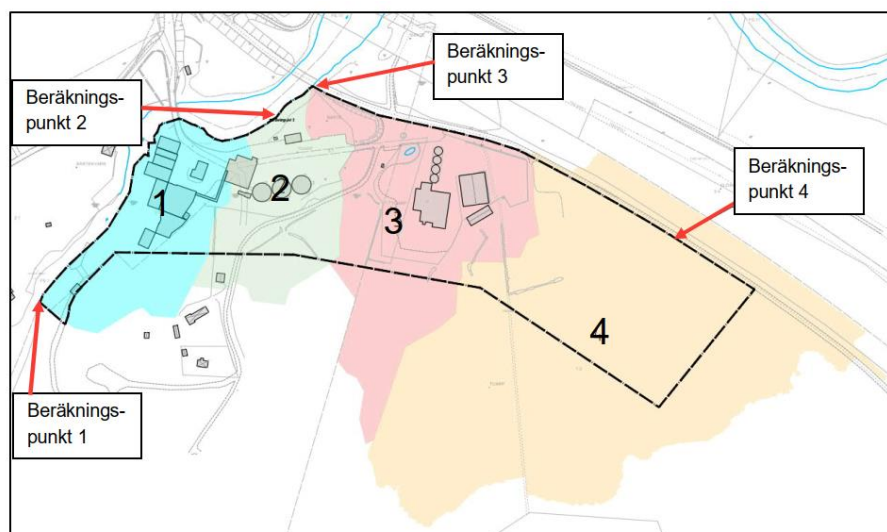
Figur 23, 200-årsflöde i Suseån. Planområdet gränser visas med röd linje. Källa: Scalgo Live

Dagvattenutredningen har beräknat påverkan och konsekvenser av ett skyfall. Beräkningen har utgått från ett skyfall med 100 års återkomsttid och ett skyfall med 50 års återkomsttid. Detta motsvarar ett 50 mm regn som faller inom 20 minuter respektive ett 50 mm regn som faller på 40 minuter inklusive klimatfaktor 1,3. Beräkningen av skyfall inom planområdet visar att ett vattendjup på cirka 1 meter uppstår i området kring den äldre befintliga kvarnbyggnaden och ca 0,35 m vid området där nya silor föreslås att uppföras. Det vattendjup på cirka 1 meter som uppstår vid den gamla fabriksbyggnaden inträffar om de tre befintliga dagvattenbrunnarna sätts igen helt. Området är dock att betrakta som instängt. På gräsytan norr om Suseån blir maxdjupet ca 0,3 m. Karteringen visar inte på någon större vattensamling vid den befintliga dammen bredvid havrekvarnen, vilket kan tyda på att höjddatan inte är uppdaterad. Inte heller indikeras någon damm i öster i kartunderlaget för beräkningsprogrammet. Om en mer exakt skyfallskartering krävs, är det nödvändigt att göra inmätningar av det nyuppförda området i öster.

Frånsett befintligt instängt område vid den äldre byggnaden ser planområdet ut att vara förskonat från överhängande risk för översvämning vid extremnederbörd. Vilka vattendjup som de facto uppstår vid olika regn är osäkert. Dagvattenutredningen har inte kunnat erhålla underlag som visar på dimensioner och vattengångar på det ledningsnät som finns i området. Förekomst av åkerdränering inom jordbruksmarken eller tekniska avvattningsystem (Trafikverkets) är okänd. Jordarten i lågpunkten är postglacial finsand angränsande mot lera. Postglacial finsand innebär hög genomsläpplighet. Jorddjupet är 10-20 meter enligt SGU:s jorrdjupskarta.

6.2.3 Påverkan, effekt och konsekvenser av planförslaget

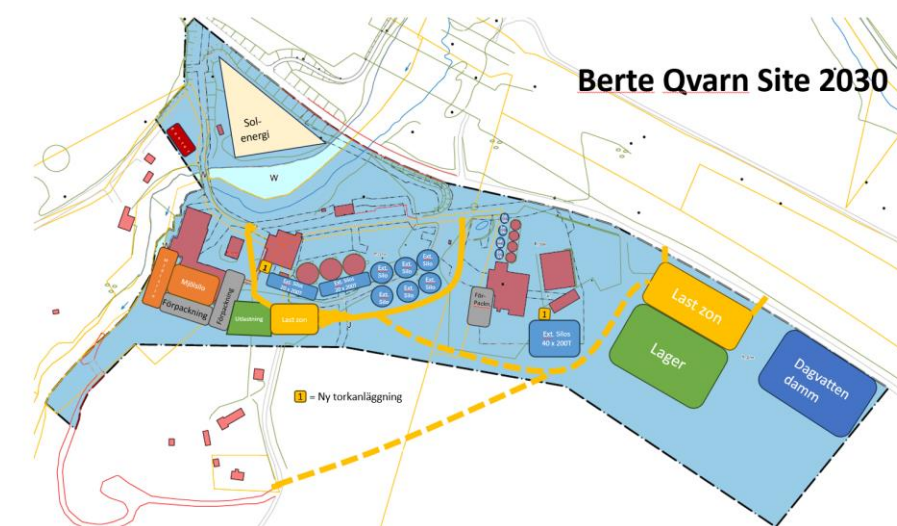
Dagvattenutredningen har beräknat dagvattenflöden i planområdet utifrån fyra delområden. Efter föreslagen exploatering kommer samtliga delområden förändras i olika grad. Störst förändring avseende markanvändning kommer ske i delområdet för det som nu utgör jordbruksmark (delområde 4).



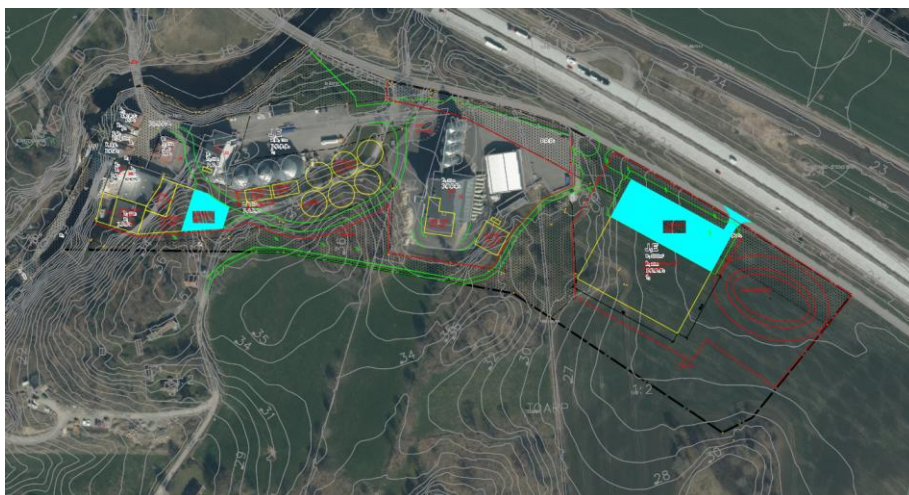
Figur 24 Indelning i delavrinningsområden

Planerna för framtida exploatering har beräknats schablonmässigt. Den exakta hårdgörandegraden för framtida byggnader och silor samt markanvändningen intill de tillkommande byggnaderna och vägarna har varit okänd vid tiden för framtagande av dagvattenutredningen.

Beräkningar avseende framtida dagvattenflöden ska därmed betraktas som översiktliga. Som underlag till flödesberäkningarna har det antagits att de ytor som inte reserveras för silor, torkanläggning, lastzon, förpackning, lager, utlastning och vägar kommer att vara enligt befintlig situation. Dagvattenutredningen har utgått från en tidig skiss *Berte Qvarn Site 2030* (se Figur 25) som under processen förfinats något där ianspråktagen mark minskats något. Bedömningen är att upprättad dagvattenutredning således är representativ och aktuell att utgå ifrån.

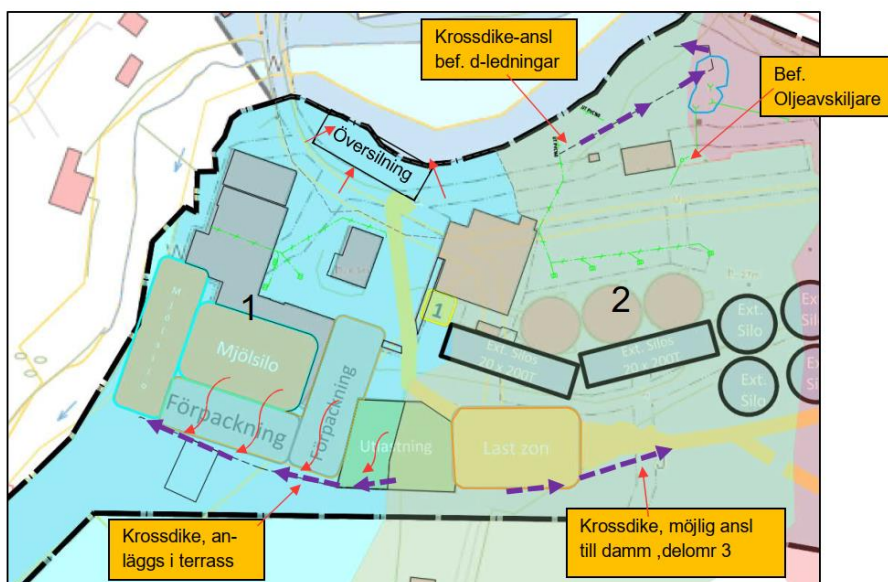


Figur 25, Berte Qvarn Site 2030- tidig skiss



Figur 26 Preliminär och något förfinad plan för utbyggd verksamhet. Läge för nya silor/lager/utlastning (gula streck), lastzoner (blå), vägar (grönt) och stängsel (rött). Ytan norr om Suseån utgår ur planen. Källa Berte Qvarn/Falkenbergs kommun.

I Varbergs och Falkenbergs kommuners dagvattenanvisningar anges att 50 procent av det flöde som uppkommer ska fördröjas. Om dessa riktlinjer ska följas för 10-årsregnet i det aktuella planområdet skulle det innebära ett maxutflöde från hela det framtida verksamhetsområdet på ca 1 170 l/s (mot befintligt flöde som är ca 510 l/s). Det fördröjningsbehov som uppstår uppgår då till ca 395 m³ effektiv volym. För att fördröja flöden för 20-årsregnet krävs en effektiv volym om ca 575 m³. Den större dammen vid havrekvarnen (delområde 3) har en effektiv volym på knappt 150 m³, och detta innebär att det skulle behöva skapas ytterligare fördröjningsvolym uppgående till 245 m³ (alternativt 425 m³ för att klara 20-årsregnet).



Figur 27 Förslag på nya krossdiken i delområde 1 och 2 samt ny damm i norr.

Längs södra sidan av utlastningszonen samt de nya förpackningsbyggnaderna och silor föreslås ett krossdike med utlopp i Suseån. Om möjligt kan även föreslagen lastzon (delområde 2) eller del av denna även avvattnas i samma stråk. Befintligt ledningsnät i delområde 1 är svårt att förbättra då ledningarna går under den äldre byggnaden och sedan rakt ut mot Suseån. Det dagvatten som uppkommer i de äldsta delarna av kvarnen och hårdgjorda ytor kring kontorsbyggnaden (delområde 1), fångas

upp i ett ledningsnät som ligger under den gamla kvarnbyggnaden. Ingen fördröjning av dagvattnet sker. Avrinning från den gamla kvarnbyggnaden sker även via öppna rännor ut mot Suseån.

Eftersom befintliga brunnar har brunnsfilter och utlopp(-en) sitter högre än normal vattenlinje kan det antas att viss rening sker i brunnsfilter, samt för partikelbundna föroreningar i gräsytan mellan utloppet och Suseån. Från spolplattan sker rening via oljeavskiljare samt rening och viss fördröjning via två mindre dammar som ligger i slänten mellan verksamhetsytorna och Suseån.

Effekten av planförslagets tillkommande krossdiken inom delområde 1 och 2 är en förbättrad rening knuten genom dess längd och anslutningar till befintlig och nya dammar. Detta innebär en positiv konsekvens gentemot vattenkvaliteten i Suseån.

I samband med ett genomförande av planförslaget kommer bergsknallar i planområdets södra del (delområde 1 och 2) att sprängas bort för att möjliggöra en utbyggnad. Dagvatten och grundvatten kan påverkas av kväve från sprängladdningarna om det finns kvar osprängt sprängmedel. I annat fall är effekten endast liten från sprängningarna. Det kan innebära en liten negativ konsekvens.

I området kring havrekvarnen, delområde 3, har en damm anlagts sedan tidigare, för att utjämna flödena och skapa rening av dagvattnet. Dammen bedöms kunna hantera något mer än det flöde som uppstår vid ett 20-årsregn. Dagvattenutredningen rekommenderar att ansluta nya hårdgjorda ytor i detta område till ledningsnät som är kopplat till dammen. Fler ytor än tidigare kommer då att fördröjas och renas via dammen. Nedströms dammens utloppsledning kommer vattnet att rinna via gräsbevuxen yta, delvis sankmark, innan det når Suseån. Effekten kan bli att reningseffekterna minskar något när större ytor knyts till dammen men enligt beräkningarna uppnås acceptabla nivåer. Detta bedöms innebära en försumbar konsekvens.

Inom delområde 4, kommer delar av jordbruksmarken inom planområdet att hårdgöras och dagvattnet inom denna del kommer hanteras i delområde 4 östra del, dit den naturliga avrinningen sker. Detta utgör dock en lågzon/instängt område där möjligheterna för infiltration behöver utredas.

En kompletterande geoteknisk utredning har därför utförts inom delområde 4 (Sweco 241004). Utredningen redovisar att området inte lämpar sig för lokalt omhändertagande av dagvatten då lerlagren har mycket låg genomsläpplighet. För anläggning av en dagvattendamm i lerlagret bedöms dammen kunna utföras till ett djup om ca 3 m utan risk för hydraulisk bottenuppträckning. Då det saknas långtidsmätningar på grundvattennivån i sandlagret under leran behöver denna undersökas närmare i samband med detaljprojektering.

Dagvattenutredningen bedömer att det sannolikt finns åkerdränering vilken kan vara möjlig att nyttja då infiltrationen är begränsad. För att undvika översvämning i ett scenario när infiltrationsytan/torrdammen är igensatt behöver det finnas en bräddningslösning som träder in. Då dagvattnet inom området för den tidigare jordbruksmarken kommer fördröjas och renas i

dagvattendammen som anläggs kommer planförslaget innebära en positiv konsekvens.

En ny vägsträckning kommer anläggas som ersättning för att befintlig sträckning försvinner. Vägen passerar från bostadsbebyggelsen söder om planområdet och ansluter vägen direkt norr om planområdet. Längs vägen kommer diken anläggas på båda sidor. Effekten av vägen är en ökning i dagvatten men påverkan bedöms som liten då diken anläggs på bägge sidor av vägen. Konsekvensen bedöms som försumbar.

6.2.4 Påverkan, effekt och konsekvenser av nollalternativet

I nollalternativet tillkommer ingen utbyggnad av byggnader inom verksamhetsområdet. Det innebär att inga nya takytor kommer att tillkomma inom planområdet. Jordbruksmarken i planområdets östra del kommer inte att tas i anspråk i nollalternativet och påverkar därmed inte dagvattensituationen.

Marken inom planområdet kan dock hårdgöras även utan en detaljplan. I ett nollalternativ där trafiken till och från verksamhetsområdet ökar för att kompensera för ett underskott i lagervolym, kommer fler ytor behöva tas i anspråk för lastning/lossning samt intern logistik inom verksamhetsområdet. Ytor som idag har någon form av infiltration/rening och utgör en fördröjning. En sannolik följd av detta är en mindre ökning av dagvattenflödet vars vatten i så fall behöver renas innan recipienten Suseån. I enlighet med villkor för verksamheten är det då högst troligt att krav ställs som innebär att reningsåtgärder kommer tillstånd, se kapitel 1.4 Verksamhetstillstånd. Föreslagna reningsåtgärder till planförslaget är möjliga att få tillstånd även inom nollalternativet.

Dagvattenutredningen (WSP, 2024) konstaterar att frånsett befintligt instängd område vid den äldre byggnaden ser planområdet ut att vara förskonat från överhängande risk för översvämning vid extremnederbörd.

6.2.5 Sammanfattande tabell över konsekvenser för dagvatten och översvämning

I Tabell 8 Sammanfattande tabell över konsekvenser för dagvatten och översvämning. sammanfattas konsekvenser för dagvatten(ytvatten) och översvämning för nollalternativet samt planförslaget.

Tabell 8 Sammanfattande tabell över konsekvenser för dagvatten och översvämning.

	Dagvatten(ytvatten) och Översvämning
Nollalternativt	<ul style="list-style-type: none">En i princip oförändrad situation innebär en försumbar konsekvens. Den förändring som kan ske är knuten till uppföljning av de villkor som följer på verksamhetens miljötillstånd. Det innebär att förändringen är positiv om än försumbar.

Planförslag	<ul style="list-style-type: none"> • Förbättrad rening genom tillkommande krossdiken inom delområde 1 och 2 ger en positiv konsekvens. • Positiv konsekvens från anläggande av dagvattendamm i delområde 4. • Begränsad/minskad reningseffekt av att ansluta nya hårdgjorda ytor till dammen i delområde 3 ger ingen eller försumbar konsekvens. • Ingen/försumbar negativ konsekvens från frigjort kväve i samband med sprängning.
-------------	---

6.2.6 Skyddsåtgärder och försiktighetsmått

6.2.6.1 Skyddsåtgärder som säkerställs i detaljplanen

Detaljplanen anger för området närmast Suseån att marken ska vara genomsläpplig i syfte att tillåta infiltration inom ytor där det idag finns befintliga dagvattendammar.

”prickmark”= Förhindrar bebyggelse inom området närmast Suseåns strandkant

n_1 = Marken ska vara genomsläpplig

6.2.6.2 Övriga åtgärder och försiktighetsmått

Övriga åtgärder som föreslås i planförslaget är den utbyggnad av dagvattensystemet som föreslås i dagvattenutredningen (WSP, 2024). Utredningen föreslår exempelvis anläggandet av dagvattendammar, krossdiken och flytt av spolplatta till en placering där den gör mest nytta.

6.3 MILJÖKVALITETSNORMER FÖR VATTEN

För att uppnå EU:s mål om god vattenstatus har Sverige infört miljökvalitetsnormer för vatten genom vattenförvaltningsförordningen (2004:660). Miljökvalitetsnormer för ytvattenförekomster beskriver vilken ekologisk och kemisk status som vattnet ska uppnå och när detta senast ska ske. Miljökvalitetsnormer för ytvatten delas in i normer för ekologisk status och för kemisk status. Den kemiska statusen bedöms genom att mäta halterna av olika kemiska ämnen i vattenförekomsten. För att avgöra vattenförekomstens ekologiska status finns ett antal olika kvalitetsfaktorer som ska övervakas och bedömas:

- Biologiska kvalitetsfaktorer – beskriver tillståndet för växt- och djurlivet i vattenförekomsten.
- Fysikalisk-kemiska kvalitetsfaktorer – beskriver det fysikaliska och kemiska tillståndet, till exempel näringsämnen, och förekomsten av vissa särskilt förorenande ämnen, till exempel zink.
- Hydromorfologiska kvalitetsfaktorer – beskriver hydrologiska och morfologiska egenskaper, till exempel om en vattenförekomst är påverkad av

mänsklig aktivitet såsom hårda kajkanter, vandringshinder för fisk i form av en dammanläggning eller pirar och bryggor.

6.3.1 Bedömningsgrunder för MKN för vatten

En detaljplan och/eller verksamhet kan endast tillåtas om nuvarande status inte riskerar att försämrats och om uppfyllandet av miljökvalitetsnormen inte äventyras.

Tabell 9 Kriterier för bedömning av MKN för vatten

Riskerar inte försämrats	<ul style="list-style-type: none">• nuvarande status inte riskerar att försämrats och uppfyllandet av miljökvalitetsnormen äventyras inte
Riskerar försämrats	<ul style="list-style-type: none">• nuvarande status riskerar att försämrats och uppfyllandet av miljökvalitetsnormen äventyras

6.3.2 Miljökvalitetsnormer för Suseån

Vattenförekomsten Suseån, WA53928439, SE630458-131183 omfattas av miljökvalitetsnormer med kvalitetskraven god ekologisk status 2033 och god kemisk ytvattenstatus. Statusklassningen är idag måttlig ekologisk status och vattendraget uppnår inte god kemisk status.

6.3.3 Förutsättningar

Dagvattenutredningen (WSP 2024) har genomfört StormTac beräkning av föroreningsnivån inom det befintliga verksamhetsområdet som visar att för samtliga ämnen underskreds de kommunala riktvärden som använts som jämförelse.

De delar av planområdet som bidrar med högre mängder och halter är de hårdgjorda ytor som avvattnas via rännstensbrunnar eller stuprör direkt till Suseån utan reningssteg. De existerande reningsstegen och översilningsytorna bidrar således till ett renare dagvatten. Befintliga brunnsfilter, oljeavskiljare och dammar fyller en god funktion och ger goda reningseffekter för de områden som avvattnas till dessa anläggningar.

Fram till november 2025 pågår prøvotidsutredningar (U2 och U3) som avser att även verifiera dessa värden. Se kapitel 1.4 Verksamhetstillstånd.

Det kan konstateras att för den mindre ytan som tidigare fungerat som spolplatta kan god rening av dagvattnet förväntas. Befintliga brunnsfilter bidrar till god rening och dammen vid havrekvarnen renar även på ett bra sätt. Utlopp från den dammen sker via ett låglänt område (liknande våtmark) innan vattnet rinner ut i Suseån. Detta innebär ytterligare rening.

Den del av planområdet som utgörs till största delen av jordbruksmark har i föroreningsmodelleringen beräknats vara 2,94 ha jordbruksmark och 0,19 ha blandat grönområde för att simulera för befintlig situation. I beräkningen för markschablonen jordbruksmark tar föroreningsmodelleringen höjd för att marken gödslas, vilket innebär att näringsämnena fosfor och kväve stiger i mängd och halt. Föroreningsnivån för samtliga ämnen underskred de kommunala riktvärdena även för denna yta.

Enligt VISS bedöms den ekologiska statusen i Suseån vara "måttlig". Kemisk status är bedömd till "uppnår ej god" på grund av överallt överskridande ämnen i form av kvicksilver och bromerad difenyleter (PBDE). Halterna av kvicksilver och PBDE överskrider i alla Sveriges ytvattenförekomster och bedöms på sin omfattning och spridningsvägar omöjliga att ta ner till nivåer under gränsvärdena. Utsläppen av dessa ämnen får dock inte öka.

Kvalitetskravet för både ekologisk och kemisk status är "god", med undantag för överallt överskridande ämnen (kvicksilver och PBDE) för kemisk status. Åtgärder för att förbättra hydrologisk regim ska göras med tidsfrist 2027 för att god ekologisk status ska kunna uppnås år 2033.

Gällande ekologisk status anges att halterna av näringsämnet fosfor behöver minska för att bidra till att god status uppnås. Status gällande försurning bedöms vara god. Konnektiviteten i vattendraget som helhet klassas som otillfredsställande då fiskar och andra vattenlevande djur inte kan vandra naturligt upp- och nedströms. Vid Berte Qvarn har åtgärder skapats (år 2023) för att avhjälpa vandringshinder i det aktuella området. Påverkanskällorna för näringsämnen och kemiska ämnen på recipienten, fränsett överallt överskridande ämnen (kvicksilver och bromerad difenyleter) som härstammar från atmosfärisk deposition, är framför allt avloppsreningsverk (fosfor m.fl ämnen.) samt jordbruk (fosfor), transport- och infrastruktur (Benso(a)pyrene, PAH:er, metaller) samt enskilda avlopp (fosfor).

6.3.4 Påverkan, effekt och konsekvenser av planförslaget

Baserat på beräkningen i dagvattenutredningen (WSP 2024-09-26) går det att utvidga verksamheten vid Berte Qvarn utan att försämra kvaliteten på utgående dagvatten. Tillräckliga reningsanläggningar kan skapas, både för nya verksamhetsytor och i de delar av området där befintliga dagvattensystem finns. Om dessa renande anläggningar uppförs och underhålls väl, bidrar ett genomförande av detaljplanen totalt sett till en förbättring av möjligheterna att uppnå MKN, kvalitetsstatus god ekologisk status till 2033. Till detta kan nämnas att det enskilda planområdets påverkan på recipienten som helhet är i sammanhanget liten.

Planförslaget bedöms inte försämra vattenkvalitén efter planens genomförande och bedöms inte generera några negativa effekter. Enligt beräkningarna bedöms vattenkvalitén förbättras lite. Konsekvenserna av planförslaget bedöms inte riskera eller försämra nuvarande status och uppfyllandet av miljö kvalitetsnormen äventyras inte.

6.3.5 Påverkan, effekt och konsekvenser av nollalternativet

Föroreningsberäkningen i dagvattenutredningen för befintlig situation visar att för samtliga ämnen underskrider de kommunala riktvärden som använts som jämförelse. De delar av planområdet som bidrar med högre mängder och halter är de hårdgjorda ytor som avvattnas via rännstensbrunnar eller stuprör direkt till Suseån utan reningssteg. De existerande reningsstegen och översilningsytorna bidrar således till ett renare dagvatten. Brunnfilter, oljeavskiljare och dammar ger goda reningseffekter för de områden som avvattnas till dessa anläggningar. För den del av planområdet som utgör jordbruksmark och blandat grönområde visar beräkningen att halter för samtliga ämnen underskrider de kommunala riktvärdena för föroreningar.

I nollalternativet kommer inte någon utbyggnad ske på ny mark utan endast delar inom det befintliga verksamhetsområdet kan komma att hårdgöras för interna vägar och lastningsytor. Det bedöms inte ske någon förändring av föroreningshalter jämfört med befintlig situation. Konsekvenserna av nollalternativet bedöms därmed inte riskera försämra nuvarande status och uppfyllandet av miljö kvalitetsnormen äventyras inte.

6.3.6 Sammanfattande tabell över MKN för vatten

I Tabell 10 sammanfattas konsekvenser för MKN för vatten för nollalternativet samt planförslaget.

Tabell 10. Sammanfattande tabell över konsekvenser för MKN för vatten.

Nollalternativ	Riskerar inte att försämra	<ul style="list-style-type: none"> Bedöms inte ske någon förändring av föroreningshalter jämfört med befintlig situation
Planförslag	Riskerar inte att försämra	<ul style="list-style-type: none"> Bedöms inte försämra vattenkvaliteten efter planens genomförande. Enligt beräkningarna kan vattenkvaliteten till och med förbättras lite.

6.3.7 Skyddsåtgärder och försiktighetsmått

6.3.7.1 Skyddsåtgärder som säkerställs i detaljplanen

Inga åtgärder säkerställs som planbestämmelser.

Se möjliga WSP förslag angivna under kapitel 6.2.6 Skyddsåtgärder och försiktighetsmått.

6.3.7.2 Övriga åtgärder och försiktighetsmått

Den utbyggnad av dagvattensystemet som föreslås i dagvattenutredningen (WSP, 2024) innebär förbättringar. Utredningen föreslår exempelvis anläggandet av dagvattendammar, krossdiken och flytt av spolplatta till där den gör mest nytta.

6.4 RIKSINTRESSEN OCH NATURA 2000

6.4.1 Bedömningsgrunder för riksintressen och natura 2000

Ett område som har identifierats som riksintresse ska så långt det är möjligt skyddas mot åtgärder som påtagligt kan skada dess värden. Detta innebär att tillkommande bebyggelse, exempelvis nybyggnad, eller andra åtgärder inte på ett negativt sätt får påverka vare sig nuvarande eller framtida nyttjande av anläggningarna. Sedan 1 juli 2001 är alla Natura 2000-områden klassade som riksintressen (4 kapitlet 1 och 8 §§ MB). Ingrepp får bara göras om de inte påtagligt skadar områdenas natur- och kulturvärden.

I 3 kapitel § 6 miljöbalken framgår:

Mark- och vattenområden samt fysisk miljö i övrigt som har betydelse från allmän synpunkt på grund av deras naturvärden eller kulturvärden eller med hänsyn till friluftslivet skall så långt möjligt skyddas mot åtgärder som kan

påtagligt skada natur- eller kulturmiljön. Behovet av grönområden i tätorter och i närheten av tätorter skall särskilt beaktas.

Områden som är av riksintresse för naturvården, kulturmiljövården eller friluftslivet skall skyddas mot åtgärder som avses i första stycket.

Riksintresseområden ska skyddas mot åtgärder som påtagligt kan skada området. Begreppet påtagligt skada är centralt för tillämpningen av hushållningsbestämmelsen om riksintressen. Därför skiljer sig bedömningsgrunderna för påverkan på riksintressen från andra miljöaspekter i aktuell MKB.

Bedömningen av vad som utgör en påtaglig skada är platspecifik och knuten till åtgärdens omfattning och art. Generellt gäller att ett ingrepp som innebär att ett område förlorar de värden som motiverat dess utpekande ska bedömas som påtagligt skadligt. När ett riksintresse kan komma att påverkas skall en bedömning av påtaglig skada utföras. Det är med utgångspunkt i riksintressebeskrivningen som skadebedömning ska göras. I analysen av om åtgärden innebär en påtaglig skada eller inte ska inga bedömningar göras utifrån att det kan finnas andra intressen som också är viktiga.

Det är viktigt att skadeanalysen är fri från avvägningar mot andra intressen. Ett riksintresse kan inte avvägas mot ett lokalt intresse – uppstår påtaglig skada får förändringen/åtgärden inte genomföras. Enligt Naturvårdsverkets allmänna råd till 3 kapitel 6 § 2 stycket miljöbalken bör en åtgärd med irreversibel (oåterkallelig) negativ inverkan på något värde som utgör grunden för riksintresset som regel anses utgöra påtaglig skada på området och därmed inte tillåtas. I nedan Tabell 11 Kriterier för bedömning av riksintressen anges kriterier för bedömning av konsekvenser avseende påverkan på riksintresset för aktuell MKB.

Tabell 11 Kriterier för bedömning av riksintressen

Ej påtaglig skada	<ul style="list-style-type: none">Påverkan på riksintresset är av sådan grad att området inte förlorar de värden som motiverat dess utpekande som riksintresse
Påtaglig skada	<ul style="list-style-type: none">Påverkan på riksintresset är av sådan grad att området förlorar de värden som motiverat dess utpekande som riksintresse

6.4.2 Förutsättningar

Planområdet omfattas helt eller delvis av riksintresse för kulturmiljövård, naturvård, högexploaterad kustzon och rörligt friluftsliv. Cirka 8 kilometer väster om planområdet ligger Natura 2000-området, enligt art och habitatdirektivet, Grimsholmen. Se kapitel 3.4 och 3.5 för beskrivning av respektive bevarandevärde.

6.4.3 Påverkan, effekt och konsekvenser av planförslaget

Planförslaget kommer innebära en möjlig utbyggnad av silor och andra byggnader för verksamheten inom planområdet. Planförslaget innebär att befintliga byggnader med höga kulturvärden kommer att tilldelas skydds- och

varsamhetsbestämmelser i detaljplanen. Utbyggnaden bedöms kunna anpassas till dessa värden. Kvarnverksamheten Berte Qvarn är särskilt utpekad i värdebeskrivningen för riksintresse kulturmiljö och riksintressebeskrivningen anger att en fortsatt drift är positiv för riksintresset. Planförslaget bedöms inte påtagligt skada riksintresse för kulturmiljö.

Planförslaget innebär förändringar i den omkringliggande naturmiljön, befintlig grusväg föreslås få ändrad sträckning och att jordbruksmark kommer att tas i anspråk men riksintresset är knutet till närmiljön runt Suseån. Ett krossdike och ett utlopp för dagvatten kommer anläggas i Suseåns strandkant. Planförslaget avser att upphäva strandskyddet. I övrigt kommer ingen utbyggnad att ske i anslutning till Suseån.

Cirka 8 kilometer väster om planområdet ligger Natura 2000-området *Grimsholmen*. Suseån leder ut i havet vid Grimsholmen. Dagvattnet från planområdet som följer med Suseån bedöms inte påverka Grimsholmen. Dagvattenutredningen som tagits fram i samband med planarbetet visar att föroreningssituationen inte kommer försämra möjligheten att uppnå beslutade miljö kvalitetsnormer för vatten. Med avståndet till kusten vattenvägen och vilka värden som är utpekade i Natura 2000-området bedöms inte naturvärden inom Natura 2000-området påverkas av planförslaget.

Riksintresse naturvård som omfattar Suseån bedöms sammantaget inte påtagligt skadas. Yterna närmast Suseån är prickmarkerade och kan ej bebyggas och behövs för omhändertagande av dagvatten vilket gynnar riksintresse naturvård. Natura 2000-område Grimsholmen bedöms inte heller påtagligt skadas av planförslaget.

Större delen av det befintliga verksamhetsområdet omfattas även av riksintresse för högexploaterad kust samt riksintresse för det rörliga friluftslivet. Verksamhetsområdet är idag inhägnat och inte tillgängligt för allmänheten. Suseån och dess norra strandkant är möjliga att nå utanför verksamhetsområdet. Avseende rörligt friluftsliv kommer möjligheten att färdas på nuvarande grusväg försvinna. Planförslaget medger en ny vägsträckning för att kompensera för den som tas bort. Även hädanefter är det då möjligt att röra sig mellan intilliggande markområden söder om planområdet och "igenom" verksamhetsområdet för att nå parallellvägen längs E6 och som utgör närmaste angoring till trafikplats 48, Slöinge. Vägsträckningen "igenom verksamhetsområdet" är inte särskilt omnämnd i riksintressebeskrivningarna utan utgör en av flera alternativa lokala vägar att röra sig på i närområdet. Berte Qvarn ligger mer än 5 kilometer från kusten, och utgör inte huvudstråket för turism och rörligt friluftsliv.

Riksintresset för rörligt friluftsliv bedöms inte påverkas till en grad att området förlorar de värden som motsvarat dess utpekande och därmed inte påtagligt skadas av planförslaget.

Riksintresse för högexploaterad kustzon utgör inget hinder för utveckling av det lokala näringslivet enligt miljöbalken 4 kap 1 § och en utveckling av verksamhetsområdet, som funnits på platsen långt före riksintressets skydd tillkom, och bedöms därför inte påtagligt skada riksintresset.

6.4.4 Påverkan, effekt och konsekvenser av nollalternativet

I ett längre perspektiv är det inte möjligt för verksamheten att fortsätta bedrivas inom det befintliga verksamhetsområdet, en utbyggnad av nya byggnader krävs för att enligt uppgift öka verksamheten och kunna vara konkurrenskraftig på marknaden. Effekten i ett nollalternativ skulle vara att kvarnverksamheten behöver helt eller till delar lokaliseras till en annan plats. Då kvarnverksamheten är särskilt utpekad i värdebeskrivningen till riksintresset kulturmiljövård bedöms en annan lokalisering av kvarnverksamheten innebära en stark negativ och en risk för påtaglig skada på riksintresse kulturmiljö.

Suseån och strandkanten påverkas inte i nollalternativet. Suseån omfattas av strandskyddsområde 100 meter från strandkanten och då ingen detaljplan tas fram i nollalternativet kommer inte strandskyddet upphävas utan ligger kvar. Riksintresse för naturvården bedöms inte påtagligt skadas. Vattenkvaliteten i Suseån och tillhörande växt- och djurliv bedöms inte försämrats i nollalternativet och Natura 2000-området Grimsholmen, som ligger vid Susåns utlopp till havet, bedöms därmed inte påtagligt skadas.

Större delen av det befintliga verksamhetsområdet omfattas av riksintresse för högexploaterad kust samt riksintresse för det rörliga friluftslivet. Verksamhetsområdet är idag inhägnat och inte tillgängligt för allmänheten. Suseån och dess strandkanter är möjliga att nå utanför verksamhetsområdet. Riksintresset för rörligt friluftsliv bedöms inte påtagligt skadas. Riksintresse för högexploaterad kustzon utgör inget hinder för utveckling av det lokala näringslivet enligt Miljöbalken 4 kap 1 § och en utveckling av verksamhetsområde bedöms inte påtagligt skada riksintresset.

6.4.5 Sammanfattande tabell över riksintressen och Natura 2000

Tabell 12 Sammanfattande tabell över risken för påtaglig skada för riksintressen.

Nollalternativet	Ej påtaglig skada	<ul style="list-style-type: none">• Riksintresse för naturvård• Riksintresse för rörligt friluftsliv• Riksintresse för högexploaterad kust• Natura 2000
Nollalternativet	Påtaglig skada	<ul style="list-style-type: none">• Riksintresse för kulturmiljövård riskerar att påverkas om verksamheten inte fortsatt kan bedrivas
Planförslag	Ej påtaglig skada	<ul style="list-style-type: none">• Riksintresse för naturvård• Riksintresse för rörligt friluftsliv• Riksintresse för högexploaterad kust• Riksintresse för kulturmiljövård• Natura 2000

6.4.6 Skyddsåtgärder och försiktighetsmått

6.4.6.1 Skyddsåtgärder som säkerställs i detaljplanen

Flera planbestämmelser (k₁-k₆) föreslås fastställas för att tillgodose riksintresse för kulturmiljövården där områdets kulturhistorisk värdefulla byggnader inom området ges skydds- och varsamhetsbestämmelser. Se fördjupning i kapitel 6.5 Kulturmiljö och fornlämningar.

6.4.6.2 Övriga åtgärder och försiktighetsmått

En ny vägsträckning ersätter den som tas bort för att bibehålla möjligheten att röra sig på "rundor" i landskapet vilket gynnar det rörliga friluftslivet även om värdet är av mer lokal prägel.

6.5 KULTURMILJÖ OCH FORNLÄMNINGAR

6.5.1 Bedömningsgrunder för kulturmiljö

Den svenska kulturmiljön skyddas främst genom kulturmiljölagen och miljöbalken. I kulturmiljölagen finns särskilt beskrivet skydd av fornlämningar, byggnadsminnen och kyrkliga kulturminnen. Kulturmiljön skyddas även genom plan- och bygglagen, väglagen och förordningen om statliga byggnadsminnen. Lagarna syftar bland annat till att framtida generationer skall kunna uppleva en mångfald av kulturmiljöer. Vidare förekommer lagskydd på lokal nivå i form av kommunala krav och riktlinjer.

Svenska fornlämningar är automatiskt skyddade enligt kulturmiljölagen. Fornlämningar är en lämning efter människors verksamhet under forna tider, som har tillkommit genom äldre tiders bruk och är varaktigt övergiven. Lämningen behöver dessutom vara tillkommen före år 1850. Det är enligt lagen förbjudet att utan tillstånd från länsstyrelsen rubba, ta bort, gräva ut, täcka över eller genom bebyggelse, plantering, eller på annat sätt ändra eller skada en fornlämning. Till varje fornlämning hör markområdet runt den, som har samma lagskydd som själva fornlämningen. Detta område benämns fornlämningsområde och kan likställas med ett skyddsområde. Områdets storlek skiftar beroende på fornlämningens art och betydelse och dess läge i landskapet. Skyddsområdets storlek fastställs av länsstyrelsen från fall till fall.

En övrig kulturhistorisk lämning är en lämning som inte har ett automatiskt skydd i enlighet med kulturmiljölagen. Här krävs ett samråd med länsstyrelsen för en bedömning om lämningen av särskilda skäl bör fastställas som fornlämning eller om bedömningen övrig kulturhistorisk lämning kan kvarstå.

I Tabell 13 nedan anges kriterier för bedömning av konsekvenser avseende kulturmiljö för aktuell MKB.

Tabell 13 Kriterier för bedömning av konsekvenser avseende kulturmiljö.

Positiv konsekvens	<ul style="list-style-type: none"> • Kulturmiljövärden framhävs genom exempelvis skötsel av omgivande mark. • Kulturmiljöns upplevelsemässiga, pedagogiska och/eller vetenskapliga värden tydliggörs.
Försumbar/ingen konsekvens	<ul style="list-style-type: none"> • Värden förändras inte. Bärande uttryck och sammanhang är fortsatt avläsbara. • Kulturmiljöns upplevelsemässiga, pedagogiska och/eller vetenskapliga värden blir oförändrade.
Liten negativ konsekvens	<ul style="list-style-type: none"> • Värden påverkas negativt i begränsad omfattning. Bärande uttryck och sammanhang är fortsatt avläsbara, men vissa försvagas i liten mån. • Kulturmiljöns upplevelsemässiga, pedagogiska och/eller vetenskapliga värden påverkas i liten omfattning.
Måttlig negativ konsekvens	<ul style="list-style-type: none"> • Värden minskar. Bärande uttryck och sammanhang försvagas och läsbarhet försvåras. • Kulturmiljöns upplevelsemässiga, pedagogiska och/eller vetenskapliga värden går delvis förlorande.
Stor negativ konsekvens	<ul style="list-style-type: none"> • Värden försvinner. Bärande uttryck för utpekade och lagskyddade kulturmiljövärden går förlorade. • Sammanhang som är avgörande för att utläsa den kulturhistoriska berättelsen bryts. • Kulturmiljöns upplevelsemässiga, pedagogiska och/eller vetenskapliga värden går förlorande.

6.5.2 Förutsättningar

Berteområdet är utpekade som en särskilt värdefull kulturmiljö i Kulturmiljöprogram för Falkenbergs kommun (36 Berte kvarn) där följande riktlinjer anges:

- Ny bebyggelse bör undvikas inom området.
- Mindre komplementbyggnader/uthus i anslutning till befintlig bebyggelse kan tillåtas. Utformning bör ansluta till lokal byggnadstradition och den befintliga bebyggelsens placering och karaktär.
- Eventuella byggnader för jordbrukets och kvarnens behov anpassas till landskapsbild och kulturmiljö.
- Den kulturhistoriskt värdefulla bebyggelsen vårdas och renoveras med hänsyn till dess arkitektur och ursprungliga utseende.
- Karaktärsskapande landskapselement såsom vägnät med broar, stenmurar, kvarnlämningar mm bör vårdas och bevaras.

Ur kulturmiljösynpunkt har bebyggelsen skydd genom plan- och bygglagen (PBL) då byggnaderna i miljön tillsammans är utpekade som kulturhistoriskt värdefulla i Riksantikvarieämbetets bebyggelseregister (Klass A). All bebyggelse ska hanteras varsamt vid förändring enligt PBL 8 kap, 17 §. Hus utpekade i inventeringen är också att betrakta som särskilt värdefulla och får inte förvanskas enligt PBL 8 kap, 13 §. Vidare ska byggnadsverk som är

särskilt värdefulla från historisk, kulturhistorisk, miljömässig eller konstnärlig synpunkt underhållas så att de särskilda värdena bevaras enligt PBL 8 kap 14§.

En kulturmiljöutredning har tagits fram i samband med detaljplanearbetet. Utredningen innehåller en allmän genomgång av kulturmiljön samt en specificering av vilka byggnader samt karaktärsskapande drag i miljön som bör tas tillvara för att områdets kulturhistoriska värden ska kunna säkerställas. Utredningen har även gett förslag till skydds- och varsamhetsbestämmelser för de kulturhistoriska värdefulla byggnaderna.

Utredningen konstaterar att kulturmiljön kring Berte kvarn består av kvarnen och Suseån, lantbruk med tillhörande bebyggelse samt omkringliggande odlingslandskap. Det kulturhistoriska värdet tar sig uttryck på platsen genom de större sammanhangen där kulturlandskap och bebyggelse från olika perioder samspekar, men även på detaljnivå där bebyggelsens arkitektur, murar och andra anlagda element är av stor vikt för karaktären. Vidare bedöms kvarnens mycket långa kontinuitet på platsen haft en stor betydelse för bygden under lång tid, både genom dess funktion som kvarn och som arbetsplats. Att kvarnen fortfarande är i drift förstärker möjligheten till avläsbarhet och förståelse av dess funktion.

Tabell 14 Kulturmiljöutredningens förslag till skydds- och varsamhetsbestämmelser

Rivningsförbud (PBL kap 4 §16 punkt 4)	Varsamhet (PBL kap 4 §16 punkt 2)	Skydd av kulturvärden (PBL kap 4 §16 punkt 3)
r – byggnaden får inte rivras. (Kontor, magasin, kvarn/reneri & reneri/f.d. magasin)	k1- Kulturhistoriskt/miljömässigt värdefull byggnad som ska bibehållas till sin karaktär med avseende på volym, proportioner, fönsterindelning, tak- och fasadmateriäl, färgsättning samt detaljeringsnivå. Fönster ska vara sidohängda korspostfönster i trä enligt ursprungligt utförande. Taket ska vara falsad röd plåt. (Kontor)	q1- Befintliga tegelfasader med detaljer, listverk och ankarslut ska bevaras. (Magasin, kontor & kvarn/reneri)
	k2- Kulturhistoriskt/miljömässigt värdefull byggnad som exteriört ska bibehållas till sin karaktär med avseende på volym, proportioner, indelning, fasadmateriäl samt fasadutsmyckning med texten "Berte Qvarn AB". Fönster ska vara spröjsade gjutjärnsfönster enligt befintlig indelning. Taket ska vara falsad plåt. (Magasin)	q2 Kulturhistoriskt och miljömässigt värdefull bro bevaras. Bron ska bibehållas till sin ursprungliga karaktär med avseende på volym, proportioner och materiäl. Senare tillkommen förhöjning av räcken får ändras. (Stenvalvsbro)
	k3 – Kulturhistoriskt/miljömässigt värdefull byggnad. Volym, proportioner och fasader av omålad betong ska bibehållas. (Silo)	

	k4- Kulturhistoriskt/miljömässigt värdefull byggnad som exteriört ska bibehållas till sin karaktär med avseende på volym, proportioner, indelning, fasadmaterial samt fasadutsmyckning med stentavlor. Fönster ska vara spröjsade gjutjärnsfönster enligt befintlig indelning. Taket ska vara falsad plåt. (Kvarn/reuseri)	
	k5- Kulturhistoriskt/miljömässigt värdefull byggnad som ska bibehållas till sin karaktär avseende befintliga äldre tegelfasader och fönster. Volym och form på byggnadens äldre delar ska i huvudsak bevaras. (Ruseri/f.d magasin)	
	k6 – Kulturhistoriskt/miljömässigt värdefull byggnad som exteriört ska bibehållas till sin karaktär. Fasader ska vara slamfärgsmålade locklistpanel. (Ekonomibyggnad "Brostugan")	
	k7 – Kulturhistoriskt/miljömässigt värdefull byggnad som exteriört ska bibehållas till sin karaktär avseende tegelfasad och fönsterindelning mot väster. (Verkstad)	

I samband med detaljplanearbetet har en arkeologisk utredning genomförts genom sökschaktning samt handgrävning av meterrutor. Vid utredningen påträffades två sökschakt med lämningar i form av objekt av stolphål, härदार och gropar vilket bedömdes utgöra en boplats från förhistorisk tid. Området har registrerats som boplats L2023:3753. Meterrutorna uppvisade även enstaka flintor, dock inget som motiverar ytterligare arkeologiska insatser. Till följd av påträffade lämningar angav utredningen att det område som omfattas av nu registrerade boplats L2023:3753 ska genomgå en arkeologisk förundersökning innan exploatering kan ta vid.

En förundersökning av fornlämningen L2023:3753 genomfördes i april 2024. Det grävdes sex sökschakt. Inom schakten inmättes 54 objekt, dessa bedömdes utgöra 41 stolphål, tio härदार eller kokgropar och tre gropar. Dessa fynd utgör tre potentiella strukturer, stolphålsraden, härdområdet och "grophuset" med kokgrop. Undersökningen resonerar att det kan vara möjligt för strukturerna att vara samtida men ej troligt. De utgör dock tre olika funktioner inom fornlämningen.

Kulturmiljö Halland förordar att fornlämning L2023:3753 genomgår arkeologisk slutundersökning innan exploatering kan ta vid. Den begränsade yta som berör visavi de lämningar som påträffas medför att en arkeologisk undersökning bör generera god kunskap på ett kostnadseffektivt sätt.

6.5.3 Påverkan, effekt och konsekvenser av planförslaget

Planförslaget omfattar en historisk kvarnverksamhet med tillhörande bebyggelse. I kulturmiljöutredningen rekommenderas att viktigaste

beståndsdelarna i miljön bör säkerställas genom relevanta skydd. Avgörande för det kulturhistoriska värdet är även den fortsatta driften av kvarnen. Planförslaget innehåller skydds- och varsamhetsbestämmelser för den befintliga bebyggelsen med höga kulturmiljövärden. Planförslaget bedöms få en positiv konsekvens då kulturmiljön skyddas i plan samt att detaljplanen kommer möjliggöra för en fortlevnad av verksamheten inom det historiska verksamhetsområdet. Planområdet omfattar inte stenvalvsbron och planförslaget inkluderar därför inte skyddsbestämmelsen *q₂ - Kulturhistoriskt och miljömässigt värdefull bro bevaras* ur kulturmiljöutredningens förslag till varsamhet- och skyddsbestämmelser.

Skydds- och varsamhetsbestämmelser att förhålla sig till kan även innebära svårigheter att utveckla verksamheten på det sätt som önskas då uttalade hänsyn behöver tas. Med ökad tydlighet, kan dock precisering i vad som är värdefullt och varför underlätta förståelse och framtida dialog kring förändringar så att en framgångsrik utveckling är möjlig parallellt med en fortsatt verksamheten på denna plats.

I samband med framtagandet av detaljplanen har utbyggnadsområden undersökts efter fornlämningar. En boplats med byggnadslämningar har undersökts och registrerats, L2023:3753. Planförslaget innebär att fornlämningsområdet lämnas ifred. I detaljplanen kommer detta område skyddas från byggnader däremot tillåts anläggningar. Ingen ytterligare slutundersökning kommer därför att göras. Ingen konsekvens på fornminnen bedöms uppstå om området lämnas orört. Inom övriga utbyggnadsområden ska arbete vid exploatering stoppas om fynd som kan utgöra fornlämningar upptäcks och Länsstyrelsen ska meddelas.

6.5.4 Påverkan, effekt och konsekvenser av nollalternativet

Påverkan på enskilda kulturmiljövärden kommer främst att ske för befintliga byggnader. I nollalternativet kommer en utveckling och utbyggnad av verksamheter behöva genomföras på höjden i befintliga byggnader enligt uppgift för att fortsätta sin verksamhet och bibehålla konkurrenskraft. Effekten kommer vara att byggnadernas enskilda kulturhistoriska värde kan påverkas negativt med konsekvensen att även kulturmiljövärdet som helhet kan tappa värde och därigenom innebära en större negativt effekt. Beroende på omfattning, i liten till stor utsträckning, vilka byggnader som förändras och om det påverkar helhetsmiljön i stort är svårt att bedöma.

Kvarnverksamheten bör fortsätta bedrivas inom området, vilket är en del av värdet då det förstärker avläsbarheten och förståelsen av kulturmiljön. Begränsas verksamhetens möjligheter till utbyggnad och anpassning kan det innebära svårigheter på lång sikt att konkurrera och för verksamheten att överleva. Det kommer i så fall innebära en stor konsekvens på kulturmiljövärdet.

Utan detaljplan för området innebär det att befintliga byggnader som kulturmiljöutredningen har konstaterat inneha skyddsvärda egenskaper inte kommer skyddas med planbestämmelser. Det innebär en påtaglig negativ konsekvens för kulturmiljövärdet.

I nollalternativet kommer inte jordbruksmarken sydväst om Berte Qvarns verksamhetsområde tas i anspråk. Arkeologiska lämningar inom detta

område kommer därmed inte påverkas vilket utgör en försumbar/ingen konsekvens.

6.5.5 Sammanfattande tabell över konsekvenser för kulturmiljö

I Tabell 15 Sammanfattande tabell över konsekvenser för kulturmiljö. sammanfattas konsekvenser för kulturmiljö för nollalternativet samt planförslaget.

Tabell 15 Sammanfattande tabell över konsekvenser för kulturmiljö.

Nollalternativ	Måttlig konsekvens	<ul style="list-style-type: none"> • Verksamheten drivs till att utökas på höjden i befintliga byggnader alterantivt att behöva lokaliseras till annan plats. • Bebyggelsen inom verksamhetsområdet med kulturmiljövärden skyddas inte av rivningsförbud eller varsamhetsbestämmelser. • Arkeologiska lämningar påverkas inte av exploatering
Planförslag	Positiv konsekvens	<ul style="list-style-type: none"> • Kvarnverksamheten kan fortsätta utvecklas och bedrivs inom området • Skydds- och varsamhets bestämmelser tydliggör och säkerställer långsiktigt befintliga värden • Utökat kunskapsunderlag genom genomförd arkeologisk utredning

6.5.6 Skyddsåtgärder och försiktighetsmått

6.5.6.1 Åtgärder som säkerställs i detaljplanen

Detaljplanen innehåller flertalet planbestämmelser som säkerställer att det kulturhistoriska värdet är skyddat vid nya om- tillbyggnader eller andra förändringar.

- K₁**= Kulturhistoriskt/miljömässigt värdefull byggnad som ska bibehållas till sin karaktär med avseende på volym, proportioner, fönsterindelning, tak- och fasadmaterial, färgsättning samt detaljeringsnivå. Fönster ska vara sidohängda korspostfönster i trä enligt ursprungligt utförande. Taket ska vara falsad röd plåt. (kontor)
- K₂**= Kulturhistoriskt/miljömässigt värdefull byggnad som exteriört ska bibehållas till sin karaktär med avseende på volym, proportioner, indelning, fasadmaterial samt fasadutsmyckning med texten "Berte Qvarn AB". Fönster ska vara spröjsade gjutjärnsfönster enligt befintlig indelning. Taket ska vara falsad plåt. (Magasin)
- K₃**= Kulturhistorisk/miljömässigt värdefull byggnad. Volym, proportioner och fasader av omålad betong ska bibehållas. (Silo)

- k₄= Kulturhistoriskt/miljömässigt värdefull byggnad som exteriört ska bibehållas till sin karaktär med avseende på volym, proportioner, indelning, fasadmateriell samt fasadutsmyckning med stentavlor. Fönster ska vara spröjsade gjutjärnsfönster enligt befintlig indelning. Taket ska vara falsad plåt. (Kvarn/reuseri)
- k₅= Kulturhistoriskt/miljömässigt värdefull byggnad som ska bibehållas till sin karaktär avseende befintliga äldre tegelfasader och fönster. Volym och form på byggnadens äldre delar ska i huvudsak bevaras. (Reuseri/f.d magasin)
- k₆= Befintliga tegelfasader med detaljer, listverk och ankarslut ska bevaras
- r₁= Byggnad får inte rivras
- q₁= Befintliga tegelfasader med detaljer, listverk och ankarslut ska bevaras. (Magasin och kvarn/reuseri)

6.5.6.2 Övriga åtgärder och försiktighetsmått

Området med registrerad fornlämning (L2023:3753 Boplatsområde) är inte redovisat på plankartan. I det fall området behöver tas i anspråk krävs en slutundersökning. Av denna anledning vore det lämpligt att uppmärksamma förekomsten av fornlämningen på plankartan då nuvarande redovisning tillåter anläggning inom ytan.

6.6 JORDBRUKSMARK

6.6.1 Bedömningsgrunder för jordbruksmark

Exploatering av jordbruksmark innebär att marken tas ur produktion för livsmedelsproduktion.

Hänsynskraven i miljöbalken ska leda till att marken, vattnet och den fysiska miljön i övrigt används på så sätt att hushållning från ekologisk, social, kulturell och samhällsekonomisk synpunkt främjas. Vad som är lämplig markanvändning ska bedömas utifrån områdets egenskaper och samhällets behov. Landets mark- och vattenområden behöver nyttjas så ändamålsenligt som möjligt över tiden och med hänsyn till olika användningssätt, med avvägning mellan värdet av att bevara områden för framtiden och att ta dem i anspråk nu.

Företräde ska ges åt sådan användning som från allmän synpunkt medför en långsiktigt god hushållning. Enskilda intressen bör inte få hindra en utveckling som bedöms vara betydelsefull.

Enligt 3 kap § 4 miljöbalken får brukningsvärd jordbruksmark bara exploateras om det behövs för att tillgodose väsentliga samhällsintressen och detta behov inte kan tillgodoses på ett från allmän synpunkt tillfredsställande sätt genom att annan mark tas i anspråk.

Tabell 16 Kriterier för bedömning av konsekvenser avseende jordbruksmark

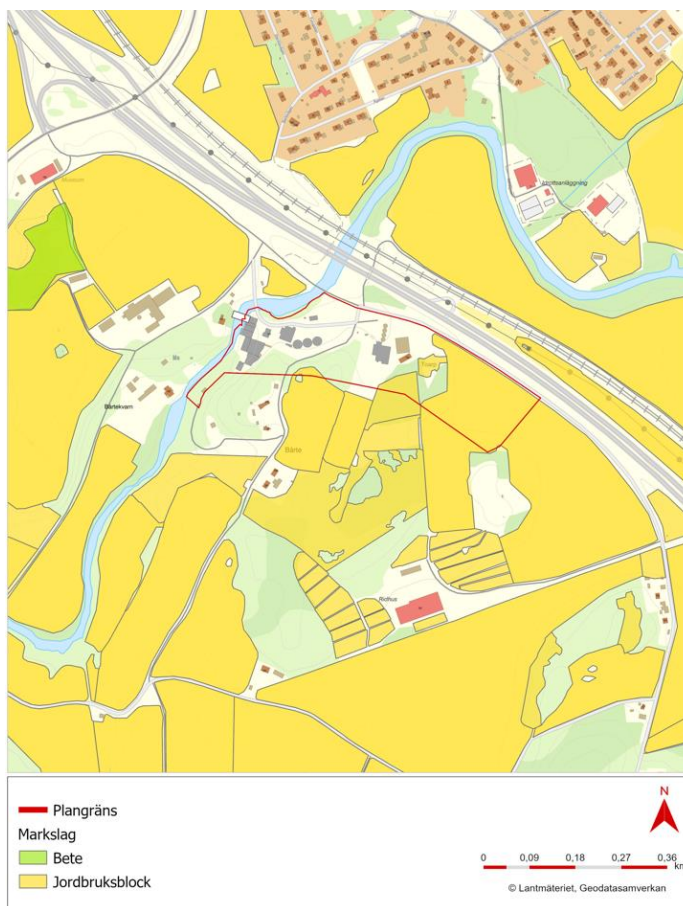
Långsiktigt god hushållning	<ul style="list-style-type: none"> Påverkan är av sådan grad att förändringen bedöms hushålla och främja en långsiktigt god hushållning, utgöra en lämplig markanvändning och tillgodose väsentliga samhällsintressen
-----------------------------	--

Ej långsiktigt god hushållning

- Påverkan är av sådan grad att förändringen inte bedöms hushålla och främja en långsiktigt god hushållning, utgöra en lämplig markanvändning och tillgodose väsentliga samhällsintressen

6.6.2 Förutsättningar

I planområdets östra del förekommer jordbruksmark som föreslås exploateras. Området som ingår i planförslaget utgör en mindre del av en större jordbruksmark. Planen berör cirka 3,4 hektar jordbruksmark. Jordbruksmarken hade klass 6 enligt graderingen som togs fram 1971 av dåvarande Lantbruksstyrelsen. Denna klassificering brukar inte längre användas.



Figur 28 Källa: Jordbruksverkets karttjänst (2025)

6.6.3 Påverkan, effekt och konsekvenser av planförslaget

Den utbyggnad som föreslås i detaljplanen kommer att ta jordbruksmark i anspråk vilken delvis kommer att hårdgöras. Resterande del av jordbruksmarken som ingår i planförslaget kommer nyttjas som infiltrationsyta/damm för dagvatten från föreslagen verksamhetsyta. Den del av jordbruksmarken som hårdgörs kommer upphöra vara jordbruksmark då det är en förhållandevis irreversibel förändring. Infiltrationsytan/dammen kan i en framtid återställas för jordbruk, även om det innebär kostnader. Anspråkstagandet av jordbruksmark kan ses mot kvarnverksamhetens utökning av kapacitet för livsmedelsproduktion vilket innebär ett ökat

säkerställande av livsmedelstillgång inför kristider och utifrån bedömningar kring geopolitiska förändringar. Konsekvensen av att ta jordbruksmarken i anspråk bedöms därmed kunna vara försvarbar och utgöra en långsiktigt god hushållning utifrån detta perspektiv.

6.6.4 Påverkan, effekt och konsekvenser av nollalternativet

Ingen utbyggnad av verksamheten kommer att ske och jordbruksmarken kommer inte att tas i anspråk. Påverkan från exploatering kommer inte att ske. Huruvida marken kvarstår som jordbruksmark på lång sikt är svårare att bedöma. Ytan är begränsad och ligger i direkt angränsning till E6 i ett mosaikartat landskap där mindre områden av hänsyn till effektiviseringar i jordbruket kan komma att påverka ett framtida brukande. Fram tills behovet förändras bedöms nollalternativet innebära en långsiktigt god hushållning för livsmedelsförsörjning.

6.6.5 Sammanfattande tabell över konsekvenser för jordbruksmark

Tabell 17 Sammanfattande tabell över konsekvenser för jordbruksmark

Nollalternativ	Långsiktigt god hushållning	Inga konsekvenser sker på jordbruksmarken
Planförslag	Långsiktigt god hushållning	<ul style="list-style-type: none">• Måttlig konsekvens då delar av jordbruksmarken tas i anspråk.• Positiv konsekvens då utbyggnaden medför en ökad kapacitet av livsmedelsproduktion som ett väsentligt samhällsintresse.

6.6.6 Skyddsåtgärder och försiktighetsmått

Inga åtgärder säkerställs i detaljplanen eller övriga åtgärder och försiktighetsmått föreslås.

6.7 STRANDSKYDD

6.7.1 Bedömningsgrunder för strandskydd

Strandskyddet syftar till att långsiktigt trygga förutsättningarna för allemansrättslig tillgång till strandområden, och bevara goda livsvillkor för djur- och växtlivet på land och i vatten.

Strandskyddet omfattar normalt land- och vattenområdet intill 100 meter från strandlinjen och gäller vid hav, sjöar och vissa vattendrag. Strandskyddet har stor betydelse för att uppnå flera av Sveriges miljö kvalitetsmål och friluftsmål. Strandskyddsområden utgör en viktig del av den gröna infrastrukturen och förser oss med en rad ekosystemtjänster vad gäller till exempel rekreation, biologisk mångfald och vattenrening.

Inom ett strandskyddsområde får inte nya byggnader uppföras, byggnader eller byggnaders användning ändras eller andra anläggningar eller anordningar utföras, om det hindrar eller avhåller allmänheten från att beträda ett område där den annars skulle ha fått färdas fritt. Grävningssarbeten eller andra förberedelsearbeten får inte utföras för byggnader, anläggningar eller anordningar, eller åtgärder vidtas som väsentligt förändrar livsvillkoren för djur- eller växtarter.

Kommuner får i samband med att en ny detaljplan antas upphäva strandskyddet genom en särskild bestämmelse i en detaljplan, om det finns särskilda skäl för det och om intresset av att detaljplanelägga området väger tyngre än strandskyddets syften. För att en dispens eller ett upphävande av strandskydd ska kunna beviljas krävs att det finns särskilda skäl. De särskilda skälen listas i miljöbalken 7 kap 18c § punkt 1 – 5:

- redan har tagits i anspråk på ett sätt som gör att det saknar betydelse för strandskyddets syften,
- genom en väg, järnväg, bebyggelse, verksamhet eller annan exploatering är väl avskilt från området närmast strandlinjen,
- behövs för en anläggning som för sin funktion måste ligga vid vattnet och behovet inte kan tillgodoses utanför området,
- behövs för att utvidga en pågående verksamhet och utvidgningen inte kan genomföras utanför området,
- behöver tas i anspråk för att tillgodose ett angeläget allmänt intresse som inte kan tillgodoses utanför området, eller
- behöver tas i anspråk för att tillgodose ett annat mycket angeläget intresse.

Tabell 18 Kriterier för bedömning av konsekvenser för strandskydd

	Konsekvenser för växt- och djurlivet	Konsekvenser för rekreationsvärdet
Positiv konsekvens	<ul style="list-style-type: none"> • Livsmiljöer för djur- och växtlivet på land och i vatten förstärks/förbättras • Nya livsmiljöer skapas 	<ul style="list-style-type: none"> • Allmänhetens tillgång till strandområden ökar
Ingen/försumbar konsekvens	<ul style="list-style-type: none"> • Ingen/försumbar påverkan på livsmiljöer för djur- och växtmiljöer på land och i vatten. 	<ul style="list-style-type: none"> • Allmänhetens tillgång till strandområden är oförändrad.
Liten negativ konsekvens	<ul style="list-style-type: none"> • Liten påverkan på livsmiljöer för djur- och växtmiljöer på land och i vatten. • Liten men mätbar påverkan på den biologiska mångfalden 	<ul style="list-style-type: none"> • Allmänhetens tillgång till strandområden minskar i begränsad omfattning
Måttlig negativ konsekvens	<ul style="list-style-type: none"> • Måttlig påverkan på livsmiljöer för djur- och växtmiljöer på land och i vatten. • Måttlig påverkan på den biologiska mångfalden. 	<ul style="list-style-type: none"> • Allmänhetens tillgång till strandområden minskar i måttlig omfattning.
Stor negativ konsekvens	<ul style="list-style-type: none"> • Stor påverkan på livsmiljöer för djur- och växtmiljöer på land och i vatten. • Stor påverkan på den biologiska mångfalden. 	<ul style="list-style-type: none"> • Allmänhetens tillgång till strandområden minskar i stor omfattning.

6.7.2 Förutsättningar

Suseån som rinner genom Berte Qvarns verksamhetsområde omfattas av strandskydd. Strandskyddet omfattar land- och vattenområdet intill 100 meter från strandlinjen vilket innebär hela Suseåns vattenområde och 100 meter upp från strandlinjen längs båda sidor. Inom det område som omfattas av strandskydd ansluter ett utlopp från befintliga dagvattenledningar vid den södra strandlinjen.

Delar av det befintliga verksamhetsområdet ligger inom 100 meter från strandlinjen på södra sidan. Verksamhetsområdet är idag inte tillgängligt för allmänheten och därför att betrakta som sedan tidigare ianspråktaget.

Kommunen har för avsikt att upphäva strandskyddet i denna del och hänvisa till 7 kap 18c § punkt 1 som särskilt skäl för att upphäva strandskyddet.

- Redan har tagits i anspråk på ett sätt som gör att det saknar betydelse för strandskyddets syften

6.7.3 Påverkan, effekt och konsekvenser av planförslaget

En stor del av det befintliga verksamhetsområdet ligger inom strandskyddat området och utbyggnaden kommer till stor del att lokaliseras inom strandskyddsområdet. I detaljplanen kommer en bestämmelse införas för att upphäva strandskyddet inom de delar som berörs av planen.

Inom de bebyggda och hårdgjorda ytorna saknas i princip livsmiljöer för växt- och djurliv och därmed bedöms ingen påverkan av planförslaget ske av att strandskyddet upphävs. Tillgängligheten till strandområdet inom verksamhetsområdet förändras inte då allmänheten inte har tillträde till Berte Qvarns verksamhetsområde idag genom inhägnader. Indirekt innebär detta att dagens förhållanden bibehålls.

Suseåns strandkant som är gräsbeklädd med buskar och enstaka träd får enligt planförslaget inte förses med byggnader, prickmark. Ett krossdike föreslås att anläggas nära strandkanten för att förbättra dagvattenhanteringen i anslutning till befintliga dagvattenledningar. Detta kommer, i samband med anläggandet, medföra en övergående, försumbar negativ konsekvens för växt- och djurlivet inom Suseåns strandkant. Konsekvensen av detta krossdike, förbättrad rening, gynnar indirekt Suseåns och dess växt och djurliv.

Strandskyddsområdet på Suseåns norra sida ingår inte i planområdet och kommer inte påverkas av utbyggnaden och fortsatt vara tillgängligt för allmänheten.

6.7.4 Påverkan, effekt och konsekvenser av nollalternativet

Området för det befintliga verksamhetsområdet är sedan tidigare ianspråktaget och delar av verksamhetsområdet omfattas av strandskydd. En utveckling och utbyggnad av verksamheten kan endast ske på höjden i befintliga byggnader. Effekten blir att ingen ny mark tas i anspråk för bebyggelse i nollalternativet och därmed ingen/försumbar konsekvens på livsmiljöer eller på den biologiska mångfalden inom strandskyddsområdet. Föreslagna krossdiken inom Suseåns strandkant kan bli aktuella oavsett planläggningen med samma bedömning som ovan avseende planförslaget.

Tillgängligheten till strandskyddsområdet inom verksamhetsområdet bedöms inte påverkas. Berte Qvarns verksamhetsområde är sedan tidigare instängslat och allmänheten har inte tillträde. Den norra sidan av Suseåns strandkant är fortsatt tillgänglig för allmänheten. Inga tillkommande konsekvenser bedöms uppstå gällande allmänhetens tillgång till strandområden.

6.7.5 Sammanfattande tabell över konsekvenser för strandskydd

Tabell 19 sammanfattande tabell över konsekvenser för strandskyddet.

	Konsekvenser för växt och djurlivet	Konsekvenser för rekreationsvärdet
Nollalternativ	<ul style="list-style-type: none"> Ingen/försumbar konsekvens på livsmiljöer för djur- och växtmiljöer på land och i vatten. 	<ul style="list-style-type: none"> Ingen konsekvens på allmänhetens tillgång till strandskyddsområdet
Planförslag	<ul style="list-style-type: none"> Ingen/försumbar konsekvens på växt- och djurlivsmiljöer inom befintligt bebyggda och hårdgjorda ytor inom strandskyddsområdet även om strandskyddet tas bort. 	<ul style="list-style-type: none"> Ingen konsekvens på allmänhetens tillgång till strandskyddsområdet

	<ul style="list-style-type: none"> Försumbar negativ konsekvens för växt- och djurlivet i Suseåns strandkant pga krossdiken 	
--	--	--

6.7.6 Skyddsåtgärder och försiktighetsmått

6.7.6.1 Åtgärder som säkerställs i detaljplanen

Plankartan anger att strandskyddet upphävs (a1) vilket inte innebär någon skyddsåtgärd utan motsatsen.

6.7.6.2 Övriga åtgärder och försiktighetsmått

Inga övriga förebyggande åtgärder föreslås.

6.8 BULLER

6.8.1 Bedömningsgrunder för buller

Naturvårdsverket har tagit fram vägledning om industri- och annat verksamhetsbuller som är avsedd att användas som stöd i tillsyns- och prövningsärenden enligt miljöbalken. Riktvärdena är avsedda som utgångspunkt och vägledning för den bedömning som ska göras i varje enskilt fall.

Nivåerna i Tabell 20 Vägledande riktvärden för buller bör i normalfallet vara vägledande för bedömning av om buller utgör en olägenhet men det kan finnas skäl att tillämpa andra nivåer än tabellvärdena, såväl högre som lägre, liksom andra tider.

Tabell 20 Vägledande riktvärden för buller

Ljudnivå från industri/verksamhet, frifältsvärde	Ljudnivå från industri/verksamhet, frifältsvärde		
	L _{eq} dag (06-18)	L _{eq} kväll (18-22) samt lör-, sön- och helgdag (06- 18)	L _{eq} natt (22-06)
Utgångspunkt för olägenhetsbedömning vid bostäder, skolor, förskolor och vårdlokaler	50 dBA	45 dBA	40 dBA

Nivåerna i tabellen ovan avser immissionsvärden vid bostäder, förskolor, skolor och vårdlokaler. De gäller utomhus vid fasad och vid uteplatser och andra ytor för utevistelse i bostadens närhet.

Utöver detta gäller:

- Maximala ljudnivåer (LF_{max} > 55 dBA) bör inte förekomma nattetid klockan 22-06 annat än vid enstaka tillfällen.
- I de fall den bullrande verksamheten endast pågår en del av någon av tidsperioderna ovan, eller om ljudnivån från verksamheten varierar mycket bör den ekvivalenta ljudnivån bestämmas för den tid då den bullrande verksamheten pågår. Dock bör den ekvivalenta ljudnivån bestämmas för minst en timme, även vid kortare händelser.

I samband med utbyggnaden av havrekvarn inom Berte Qvarns verksamhet ansöktes om tillstånd enligt 9 kap. miljöbalken. Länsstyrelsen i Halland beslutade om provisoriska föreskrifter gällande buller. Länsstyrelsen beslutade att verksamheten inte får ge upphov till högre ekvivalent ljudnivå (Leq) utomhus vid bostäder och vårdinrättningar än:

Tabell 21 Angivna bullervärden för Berte Qvarns verksamhet enligt tillstånd och slutligt villkor efter prøvotidsutredning (2024-06-18)

T o m 30 juni 2025	Fr o m 1 juli 2025		
50 dB(A)	50 dB(A)	helgfri måndag-fredag	kl. 06.00-18.00
50 dB(A)	45 dB(A)	lördagar, söndagar och helgdagar	kl. 06.00-18.00
50 dB(A)	45 dB(A)	kvällstid	kl. 18.00-22.00
45 dB(A)	40 dB(A)	nattetid	kl. 22.00-06.00

Momentana ljud (LFmax) får inte överstiga 55 dB(A) nattetid kl. 22.00-06.00
Kontroll ska ske minst vart femte år med start under andra halvåret 2025.

Tabell 22 Kriterier för bedömning av konsekvenser avseende buller.

Verksamheten uppfyller villkoren i tillståndet	<ul style="list-style-type: none"> Verksamheten överskrider inte beslutad ljudnivå
Verksamheten uppfyller inte villkoren i tillståndet	<ul style="list-style-type: none"> Verksamheten överskrider beslutad ljudnivå

6.8.2 Förutsättningar

Verksamheten knuten till Berte Qvarn ligger i nära anslutning till motorvägen E6:an och järnvägen Västkustbanan. Därmed är trafikbullernivåerna höga vid befintliga byggnader.

En industribullerutredning, (WSP, 2020) togs fram i samband med att Berte Qvarn utökade sin verksamhet med en ny havrekvarn. I denna utredning har, utöver buller från befintlig verksamhet och havrekvarn, även trafikbullernivåer beräknats. Detta för att jämföra buller från trafik med bullernivåer från verksamheten. Även buller från trafiken till och från verksamheten beräknades för att undersöka deras bidrag till trafikbullernivåerna vid de närliggande byggnaderna. Ljudet från två forsar i Suseån uppmättes upp för att jämföras med ljudet från Berte Qvarns verksamhet.

Utredningen visade på att Naturvårdsverkets riktvärden för verksamhetsbuller överskreds vid en bostad under dagtid, 15 bostäder kvällstid och mellan 61 och 65 bostäder nattetid, sett till ekvivalent ljudnivå. Dock överskrider ljudnivån från verksamheten endast trafikbullernivån (med 2 dB) vid två bostäder under nattetid på bostädernas mest bullerutsatta fasad för respektive ljudkälla. Vid inmätning av ljudet från forsar i Suseån vid dessa två bostäder framkom dock att ljudet från verksamheten vid den norra av dessa två bostäder överskred det sammanlagda ljudet från forsen och trafiken med ca 10 dB vid bostadens sydvästra fasad. Utredningen (WSP, 2020) bedömer att ljudet från verksamheten var maskerat av ljudet från

forsen och trafiken på bostadens övriga sidor. För att sänka ljudnivån från verksamheten runt hela bostaden till en nivå som ligger under bakgrunds-nivån från forsen och trafiken behöver ljudnivån sänkas med 10 dB. Karaktären på verksamhetens ljudkällor bedömdes vid mättillfället inte tydligt avvika från karaktären på trafikbuller. Därmed bedömdes det i bullerutredningen (WSP, 2020) det troligt att buller från verksamheten maskeras helt eller delvis av trafikbuller om trafikbullernivån överskrider nivån på ljudet från verksamheten. Eftersom tillstånd och slutliga villkor nu är satta så är det dessa nivåer som ska innehållas.

6.8.3 Påverkan, effekt och konsekvenser av planförslaget

Planförslaget möjliggör för en utbyggnad av verksamheten inom Berte Qvarn. Verksamheten avses byggas ut med nya silor, ytor för lastzoner, byggnader för lager och utlastning, kontor samt förpackningsanläggningar. Den typ av verksamheter som föreslås bedöms inte generera lika höga bullernivåer som de befintliga kvarnarna. Planförslaget kommer även innebära en mindre ökning av trafik inom och till/från verksamhetsområdet. Denna begränsade ökning bedöms inte ge nämnvärda effekter och sammanlagt bedöms inte att buller från planförslaget kommer utgöra en olägenhet.

Att ljudnivåer beslutade i verksamhetens tillstånd inte överskrider är en förutsättning för att verksamheten får fortsätta bedrivas. Konsekvensen av planförslaget bedöms vara att verksamheten uppfyller villkoren i tillståndet.

6.8.4 Påverkan, effekt och konsekvenser av nollalternativet

Transporter till och från verksamhetsområdet kommer behöva öka för att kompensera och möjliggöra en ökad produktionsvolym för att verksamheten inte kan bygga ut lagerkapaciteten med nya silos.

Den ökade trafikmängden från transporter inom och till verksamhetsområdet har för ett nollalternativ inte beräknats och därmed har heller ingen bullerberäkning framarbetats. Hur den interna logistiken kommer utvecklas i ett nollalternativ är inte klarlagt men områden med höga naturvärden söder om verksamhetsområdet kan påverkas negativt som en konsekvens om bullernivåerna ökar.

Att ljudnivåer beslutade i verksamhetens tillstånd inte överskrider är en förutsättning för att verksamheten kan fortsätta bedrivas. Konsekvensen av nollalternativet är därmed indirekt densamma eftersom gällande tillstånd och villkor ej får överskridas, utan verksamheten ska uppfylla villkoren i tillståndet.

6.8.5 Sammanfattande tabell över konsekvenser för buller

Tabell 23 Sammanfattande tabell över konsekvens för buller

Nollalternativ	<ul style="list-style-type: none">• Verksamheten uppfyller villkor och utgör en förutsättning för att fortsatt bedriva verksamheten
Planförslag	<ul style="list-style-type: none">• Verksamheten uppfyller villkor och utgör en förutsättning för att fortsatt bedriva verksamheten

6.8.6 Skyddsåtgärder och försiktighetsmått

Inga åtgärder säkerställs i detaljplanen eller övriga åtgärder och försiktighetsmått föreslås.

6.9 RISKER

6.9.1 Bedömningsgrunder för risker

Bedömningen av miljökonsekvens med avseende på risk utgår från en sammanvägning av värdet/känslighet samt den effekt som de identifierade riskerna bedöms medföra.

Effekten kan beskrivas som sannolikheten för olycka och storleken på området som kan påverkas av olyckan. Värdet/känsligheten avser här områdets persontäthet samt om det finns skyddsvärda objekt som är känsliga för påverkan. I anläggningens närområde kan persontätheten som högst anses vara måttlig. Dock bedöms Suseån vara ett skyddsvärt objekt som är viktig att skydda eftersom dess sårbarhet mot till exempel förorening är hög.

Konsekvensen är en sammanvägning av effekt och värde/känslighet.

Tabell 24 Kriterier för bedömning av konsekvenser för risk

Konsekvens	Beskrivning
Låga konsekvenser	Innebär en liten riskpåverkan i förhållande till kravnivåer och regler. Risknivån bedöms vara acceptabel.
Måttliga konsekvenser	Innebär riskpåverkan. Risknivån kan dock anses vara acceptabel om erforderliga riskreducerande åtgärder vidtas, eller om risken omhändertas genom befintliga åtgärder.
Stora konsekvenser	Innebär en stor riskpåverkan. Särskilda utredningar och/eller långtgående riskreducerande åtgärder utöver planerad utformning av anläggningen är nödvändig.

6.9.2 Förutsättningar

Norr om planområdet löper motorvägen E6:an samt järnvägen Västkustbanan som båda är utpekade som primära transportleder för farligt gods. Motorvägen är starkt trafikerad och belägen cirka 40 meter från verksamhetsområdet och löper parallellt med Västkustbanan. Samtliga farligt gods-klasser är tillåtna på järnvägen. Västkustbanan är belägen cirka 95 meter från Berte Qvarns verksamhetsområde. Strax norr om verksamhetsområdet sträcker sig Suseån som en känslig recipient där vattenkvaliteten är avgörande för värdet knutet till växt- och djurliv. Bostadsbebyggelse samt närmaste samhället (Slöinge) ligger på längre avstånd från verksamheten.

I den övergripande riskbedömningen framarbetad inför tillståndsansökan (WSP 2020) beaktades risker som är förknippade med plötsligt inträffade skadehändelser (olyckor) kopplade till verksamhetens dagliga drift. Riskerna delades upp i (A) risker inom anläggningen, (B) från anläggningen mot omgivningen och (C) från omgivningen mot anläggningen. I utredningen

bedömdes risker som kan leda till brand utgöra den största risken ur miljöaspektsynpunkt. Åtgärder för att minska risken för brand kan antingen fokusera på att reducera sannolikheten eller konsekvenserna. Utöver detta bedömdes även risk för utsläpp av förorenat vatten samt farligt gods olyckor kunna medföra negativ effekt på närliggande naturmiljön.

Från detaljplanesynpunkt är det framförallt åtgärderna för att uppfylla krav från Länsstyrelsen i Hallands Län (rapport 2011:19) gällande risker beträffande farligt gods som är väsentliga för bedömning om platsens lämplighet liksom risker för utsläpp av förorenat vatten som berörs i kapitel 6.3 Miljökvalitetsnormer för vatten.

De riktlinjer som tagits fram av Länsstyrelsen i Halland (2011) utgår från att en yttre gräns för riskbedömningsområdet sätts till 150 meter. Detta avstånd gäller för alla transportleder och utanför detta avstånd kan byggnader för alla typer av normalt förekommande användningsområden etableras utan särskild hänsyn till risker från farligt gods.

Basavstånd är rekommenderat avstånd mellan transportleder och olika användningsområden. Lågt belastad transportled (t.ex. väg 154) och användningsområde med låg personintensitet resulterar i korta avstånd medan en högt belastad transportled (t.ex. E6) och ett personintensivt användningsområde ger längre avstånd. Det rekommenderade basavståndet för industribebyggelse är 50 meter.

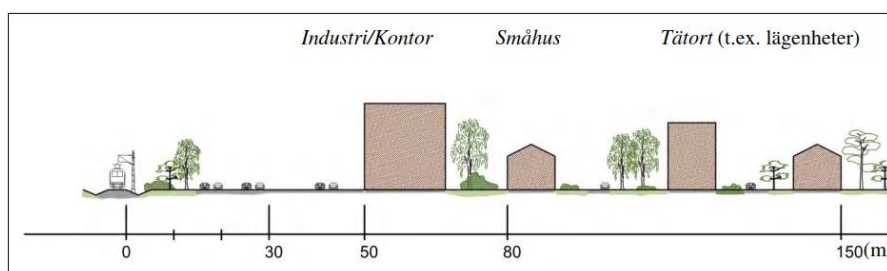
I händelse av en farligt-gods olycka kan påverkan uppstå även på dessa avstånd men risknivån bedöms som acceptabel. Om dessa avstånd upprätthålls erfordras inga ytterligare åtgärder. Dock ska vissa baskrav vara uppfyllda så som:

- Motverka spridning av vätska in mot området
- Sidoområde fritt från oeftergivliga och spetsiga föremål
- Beakta möjligheten att reducera konsekvenser av ett gasutsläpp genom att luftintag placeras högt och på motsatt sida av leden

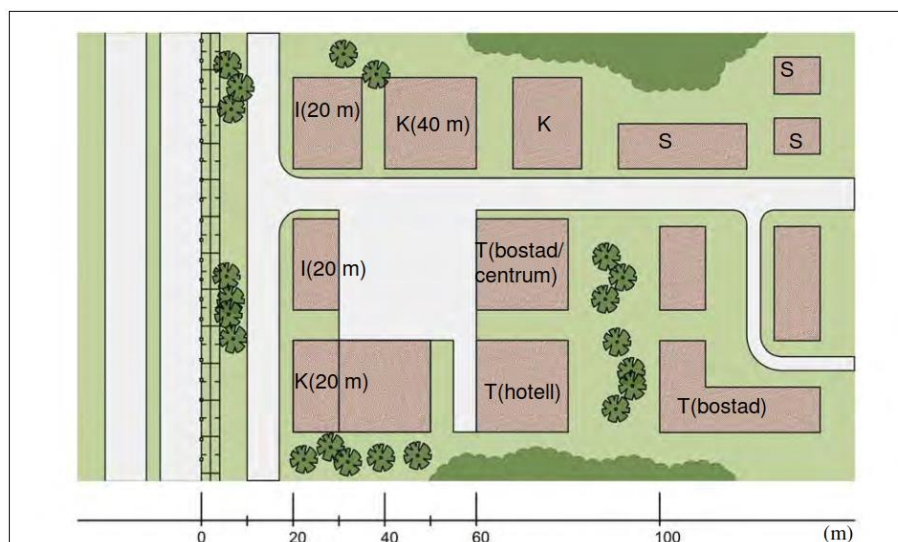
Riktlinjerna nämner även möjlighet till ett reducerat avstånd. Avstånden varierar beroende på transportled och användningsområde. För att byggnation ska vara möjlig krävs att säkerhetshöjande åtgärder vidtas.

Åtgärder som krävs för respektive byggnad om ett område utformas inom det reducerade avståndet (20 meter) för markanvändningen industri:

- Fasad (inklusive dörrar och fönster) ska som lägst motsvara brandteknisk klass EI 30
- Luftintag placeras så långt ifrån leden som möjligt
- Placera entréer/lastintag etc. på lämpligt sätt så att de inte vetter mot riskkällan
- Minst en utrymningsväg ska finnas som inte vetter mot leden.



Figur 29 Exempel på basavstånd från Västkustbanan/E6.



Figur 30 Exempel på reducerat avstånd från E6/Västkustbanan.

Berte Qvarns verksamhetsområde avskärmas från motorvägen E6 av en mindre enskild väg och en gräsyta med träd. I den västra delen av verksamhetsområdet finns en höjdskillnad mot E6, där verksamhetsområdet befinner sig på en högre höjd. Denna skillnad i topografi mot motorvägen jämnar ut sig i planområdet östra del som utgörs idag av jordbruksmarken.

Topografin i denna del av planområdet erbjuder inga höjdmässiga skillnader mellan planområdet och E6:an och västkustbanan.



Figur 31 Terrängmodell över Berte Qvarn. Rött streck illustrerar planområdet.

6.9.3 Påverkan, effekt och konsekvenser av planförslaget

Planförslaget kommer innebära en utbyggnad både inom det befintliga verksamhetsområdet, söder om den befintliga verksamheten samt österut på jordbruksmark.

Utbyggnaden som föreslås i planområdet östra del ligger exponerad mot motorvägen E6 och järnvägen Västkustbanan. Topografin i denna del av planområdet erbjuder inga väsentliga höjdmässiga skillnader mellan

planområdet och E6:an och västkustbanan. Påverkan vid en olycka innefattande farligt gods på E6:an eller västkustbanan bedöms kunna innebära effekter på denna del av planområdet. I dagvattenutredningen har risken för problem mot E6/E20 beaktas och utredningen föreslår en möjlig lösning för att inte riskera att vatten bräddar mot E6/E20 genom att skapa en tät vall parallellt med Toarpsvägen. Denna åtgärd skulle kunna fungera som ett fysiskt hinder så att ej infiltrerat dagvatten inte bräddar ut mot E6/E20. Vallarna skulle även kunna fungera som ett fysiskt hinder i händelse av spillolyckor på E6/E20.

De riskreducerande åtgärder som ska genomföras för tillståndets räkning för att uppnå ett skäligt skydd mot miljöföroreningar eller hälsorisker avser både verksamheten (ej möjligt att reglera i detaljplanen) såsom;

- *Goda rutiner för kontroll och underhåll av maskiner och utrustning.*
- *Kantsten samt att konstruera en vägbula över körbanan efter bron vid gamla träsilon*
- *Insatsstöd som även ska innefatta restriktioner för hur mycket vatten som får påföras på objektet och ytor där påföring ej får förekomma.*
- *Tättningsutrustning för brunnar samt dörrar/portar/öppningar i fasad*
- *Skaffa korrekt klassade skåp för samtliga kemikalier och brandfarlig vara som förvaras inom anläggningen samt rensa ut bland kemikalier som inte längre nyttjas då tankning och tvätt av fordon flyttats till extern aktör.*
- *Installation av brandlarm samt utökad brandcellsindelning (i samband med renoveringar och/eller ombyggnationer)*
- *Uppdatera och komplettera rutiner för brand, heta arbeten, kemikaliehantering/spill, avstängning av tilluft vid behov, utsläpp samt genomför regelbunden utbildning för personal*

och i geografin (möjligt att reglera i detaljplanen) såsom:

- *Vidta åtgärder för att uppfylla krav från Länsstyrelsen i Hallands Län gällande risker beträffande farligt gods;*

- o Motverka spridning av vätska inom området*
- o Sidoområdet fritt från oeftergivliga spetsiga föremål*
- o Fasad (inklusive dörrar och fönster ska som lägst motsvara brandteknisk klass EI 30*
- o Luftning placeras så långt ifrån leden som möjligt*
- o Placera entréer/lastning etc. på lämpligt sätt så att de inte vetter mot riskkällan*
- o Minst en utrymningsväg ska finnas som inte vetter mot leden*
- o Bibehålla befintliga riskreducerande åtgärd*

Genomförs ovan nämnda åtgärder bedöms att risknivån mot närliggande naturmiljö samt människors liv och hälsa är acceptabel.

Det är verksamhetstillståndet som styr de riskreducerande åtgärderna men för att långsiktigt säkerställa platsens lämplighet är det betydelsefullt att även plankartan tillförs lämpliga planbestämmelser.

6.9.4 Påverkan, effekt och konsekvenser av nollalternativet

Även i nollalternativet förutsätts verksamheten bedrivas utifrån gällande tillstånd (se ovan) dock med verksamhet enbart inom dess nuvarande ianspråktaget område som ligger marknivåmässigt högre i jämförelse med E6/E20. Eftersom nollalternativet innebär ökade transporter kan riskerna

knutna till dessa öka något men utan nämnvärd relation som förändrar bedömningen om risknivå där även marknivåerna är gynnsamma.

6.9.5 Sammanfattande tabell över konsekvenser för risker

Tabell 25 Sammanfattande tabell över konsekvens för risker

Nollalternativ	<ul style="list-style-type: none">Verksamheten uppfyller villkor enligt de åtgärder som angivits i tillståndet vilket innebär att konsekvenserna bedöms måttliga och därigenom acceptabla
Planförslag	<ul style="list-style-type: none">Risikpåverkan som ger måttliga konsekvenser då riskreducerande åtgärder vidtas utöver befintliga kontrollprogram och åtgärder.

6.9.6 Skyddsåtgärder och försiktighetsmått

6.9.6.1 Åtgärder som säkerställs i detaljplanen

Detaljplanen innehåller planbestämmelser som säkerställer att konsekvenserna är acceptabla i det fall kompletteringar görs.

"prickmark"= Förhindrar bebyggelse inom 50 meter till E6.

m₁= För ny bebyggelse: - Placering av friskluftsintag på tak alternativt bort från väg E6. -Placering av utrymmesvägar i riktning bort från väg E6. -Fasader ska utföras i obrännbart material, alternativt lägst EI 30.

6.9.6.2 Övriga åtgärder och försiktighetsmått

Detaljplanen tillgodoser 50 meter skyddsavstånd från E6/E20. I både dagvattenutredningen och riskutredningen lyfts anläggandet av en vall som möjlig försiktighetsåtgärd avseende att förhindra risker med farligt gods (vätska) från E6/E20 respektive undvika att höga dagvattennivåer (vid skyfall) i föreslagen damm påverkar Europavägen.

Av hänsyn till Suseåns vattenkvalité är det väsentligt att kommande detaljprojektering föreslår lämpliga marknivåer för avrinning i riktning så att rening av dagvattnet kan ske innan utlopp till Suseån.

KUMULATIVA EFFEKTER

Att bedöma kumulativa effekter ingår i att bedöma miljöeffekter. Miljön påverkas ständigt av en mängd samverkande faktorer. Med stöd av bedömning av kumulativa effekter går det att nå längre i bedömningen av de förväntade samlade miljöeffekterna av en åtgärd eller plan. Inte minst kommer effekter som beror av ett förändrat klimat att vara viktigt att relatera till.

Utgångspunkten för resonemanget nedan är de tre miljöaspekter, *naturmiljö och biologisk mångfald, vattenkvaliteten i Suseån samt områdets kulturmiljövärden*, som bedöms särskilt framträdande i denna planläggning

och hur dessa miljöaspekter förhåller sig kumulativt till klimatförändringar såsom, *ett varmare och blötare klimat, ett torrare klimat, mer extremt väder, klimatanpassning, krisberedskap och självförsörjning.*

En kumulativ effekt för området är möjliga hälsoeffekter gentemot boende i närmiljön genom eventuellt ökat buller och luftföroreningar från ökade transporter men där det begränsade antalet bostäder i detta fall ger en mindre betydande effekt.

Den skyddsvärda strandkanten längs Suseån skulle kunna påverkas kumulativt av utsläpp till vatten (förorening från verksamheten eller en olycka) som tillsammans med att en större markyta tas i anspråk sammantaget ger en effekt. Detta avses förhindras med att byggbarheten begränsas i detta område- även om strandskyddet föreslås upphävas i detaljplanen.

Tabell 26 Faktaruta kring olika kumulativa effekter och dess samverkande effekter

Kumulativa effekter kan beskrivas som effekter som samverkar på olika sätt. De kan vara antingen additiva, synergistiska eller motverkande.

En additiv effekt uppstår när två eller flera effekter tillsammans leder till en effekt som är lika stor som summan av de individuella effekterna. Detta kan exempelvis handla om ett grundvattenuttag ur en och samma grundvattenreservoar. Effekten av uttaget blir lika stort som summan av de båda uttagen.

En synergistisk effekt är en effekt där kombinationen blir större än summan av de enskilda aktiviteterna. Detta kan exempelvis vara ett utsläpp av både näring och varmvatten till ett vattendrag. Kombinationen av dessa orsakar en algblomning och en minskad syrehalt som är större än den additiva effekten av var och en för sig.

En motverkande effekt innebär att effekterna från fler än en aktivitet är mindre än summan av var och en. Ett exempel på det är buffrande lösningar då ett basiskt utsläpp kan motverka ett utsläpp som är försurande.

Grundtanken är dock att utsläpp alltid bör begränsas så långt som möjligt även om utsläppet emellanåt kan motverka negativa effekter från annat utsläpp.

Planförslaget bedöms innebära måttliga konsekvenser på naturmiljön.

Samtliga klimatförändringar, varmare och blötare klimat liksom ett torrare klimat, förändrar dagens situation vilket gör naturområden mer sårbara. Dvs att inneboende biologisk mångfald knuten till växt- och djurliv minskas/förändras som en synergistisk effekt. Antalet hotade arter ökar och nya arter får sitt fäste på gott och ont.

I den strandnära miljön kan ökade regnmängder även påverka vattenmättnaden i marken. Tillsammans med högre vattenstånd/nivåer i Suseån kan markstabiliteten utmanas, ökat flöde, meandrande påverkan vilket kan bidra till lokala jordskred/erosion. Markytorna närmast Suseåns strandkant är längs södra sidan inom planområdet brantare än längs norra sidan. I det fall förändringar längs Suseån sker ger även detta potentiellt minskade markytor med en kumulativ synergistisk effekt på strandnära naturvärden.

Omhändertagandet av kulturmiljövärdet knutet till områdets byggnader påverkas av ökade luftföroreningar med konsekvens som materialförslitning och ett ökat underhållsbehov. Verksamhetens samlade driftkostnader, det

geografiska lägets framtida flexibilitet och utvecklingspotential påverkar således indirekt kulturmiljövårdets bevarande. Nuvarande placering där delar av energibehovet genereras från närliggande vattenkraft innebär en viss självförsörjandegrad som kopplat till scenarios kring klimatförändringar och det geopolitiska läget möjligen innebär en additiv effekt om klimatet blir blötare (mer vatten- förnyelsebar resurs-vattenkraft) varmare (längre växtskördar mer gröda- utökad verksamhet) och trenden att energiförbrukningen ökar i samhället.

7 MÅLUPPFYLLELSE AV MILJÖMÅL

7.1 MILJÖKVALITETSMÅL

I Tabell 27 redovisas vilka följande miljökvalitetsmål som bedöms ha relevans för detaljplanen:

Tabell 27 Bedömning av verksamheten i relation till Sveriges miljökvalitetsmål.

Miljökvalitetsmål	Berör verksamheten
<p>Begränsad klimatpåverkan</p> <p><i>Halten av växthusgaser i atmosfären ska i enlighet med FN:s ramkonvention för klimatförändringar stabiliseras på en nivå som innebär att människans påverkan på klimatsystemet inte blir farlig. Målet ska uppnås på ett sådant sätt och i en sådan takt att den biologiska mångfalden bevaras, livsmedelsproduktionen säkerställs och andra mål för hållbar utveckling inte äventyras. Sverige har tillsammans med andra länder ett ansvar för att det globala målet kan uppnås.</i></p>	<p>Verksamheten kommer tillfälligt under byggskedet medföra ökade transporter som förbrukar fossila bränslen och bidrar försumbart till ökade utsläpp av koldioxid. Kapacitetsökningen till följd av livsmedelsproduktionen kommer medföra mycket begränsade transporter i verksamhetsområdet och dess närområde men kan kräva en högre energiförbrukning som påverkar miljökvalitetsmålet. Berte Qvarn har för närvarande fem egna fordon som distribuerar mjöl till kunder. Fordonen tankas externt med HVO. HVO är diesel som produceras från vegetabiliska oljor och i gengäld mindre belastning.</p> <p>Verksamheten har idag en egen tillverkning av energi genom vattenkraft.</p>
<p>Frisk luft</p> <p><i>Luften ska vara så ren att människors hälsa samt djur, växter och kulturvärden inte skadas</i></p>	<p>Utsläpp från transporter kommer tillfälligt öka i samband med byggskedet, vilket kommer släppa ut luftföroreningar som innehåller partiklar, kväveoxider och organiskt material.</p> <p>Utbyggnaden av livsmedelsproduktionen kommer medföra mycket begränsade transporter till och från verksamheten vilket delvis bidrar till luftföroreningar. Under miljökonsekvensbeskrivningens tidshorisont kan utvecklingen av icke-fossila bränslen för fordonsflottan utvecklas. Livsmedelsproduktionen i sig bedöms inte medföra ökade luftföroreningar.</p>
<p>Giftfri miljö</p> <p><i>Förekomsten av ämnen i miljön som har skapats i eller utvunnits av samhället ska inte hota människors hälsa eller den</i></p>	<p>Miljömålet påverkas inte av förslagen detaljplan. Den befintliga verksamheten för livsmedelsproduktion föreslås byggas ut och</p>

<p><i>biologiska mångfalden. Halterna av naturfrämmande ämnen är nära noll och deras påverkan på människors hälsa och ekosystemen är försumbar. Halterna av naturligt förekommande ämnen är nära bakgrunds nivåerna</i></p>	<p>framtida verksamhet kommer fortsatt vara inriktad på spannmålsförädling.</p>
<p>Ingen övergödning</p> <p><i>Halterna av gödande ämnen i mark och vatten ska inte ha någon negativ inverkan på människors hälsa, förutsättningar för biologisk mångfald eller möjligheterna till allsidig användning av mark och vatten</i></p>	<p>I den tillfälliga ökningen av transporter och utbyggnad av verksamheten kommer mycket begränsade utsläpp av kväveoxider öka, vilket kan bidra till övergödning då tillskottet sker generellt när NOx bildar saltpetersyra. Detta är en större global fråga och Suseån påverkas inte av en knappt märkbar ökning.</p> <p>Berte Qvarn har för närvarande fem egna fordon som distribuerar mjöl till kunder. Fordonen tankas externt med HVO vilket gynnar miljömålet.</p> <p>Dagvattenutredningen föreslår att dagvatten från tillkommande delar av området kan hanteras på olika vis, inklusive en ny dagvattendamm.</p> <p>Detaljplanen antas till viss del motverka läckage av näringsämnen från jordbruksmarken indirekt till Suseån då delar av jordbruksmarken tas i anspråk för utbyggnad av anläggning och för dagvattendamm. Utifrån förorenings-beräkningarna överskrids inte VIVAB:s riktvärden för förorenat dagvatten samt att halterna avseende näringsämnen fosfor och kväve hålls oförändrade vilket är fördelaktigt i relation till miljömålet.</p>
<p>Levande sjöar och vattendrag</p> <p><i>Sjöar och vattendrag ska vara ekologiskt hållbara och deras variationsrika livsmiljöer ska bevaras. Naturlig produktionsförmåga, biologisk mångfald, kulturmiljövärden samt landskapets ekologiska och vattenhushållande funktion ska bevaras, samtidigt som förutsättningar för friluftsliv värnas.</i></p>	<p>Verksamheten ligger i anslutning till Suseån och en del av det föreslagna planområdet omfattar Suseån. Verksamheten har ett befintligt vattenkraftverk.</p> <p>Delar av planområdet omfattas av riksintresse för rörligt friluftsliv och kulturmiljövård.</p> <p>Förutsättningarna för friluftslivet bedöms inte påverkas nämnvärt då planområdet omfattar ett inhägnat verksamhetsområde samt en mindre del naturmark och jordbruksmark. Friluftsliv- och rekreativmöjligheter längs Suseåns västra kommer fortsatt vara tillgängliga för allmänheten.</p>
<p>Grundvatten av god kvalitet</p> <p>Grundvattnet ska ge en säker och hållbar dricksvattenförsörjning samt bidra till en god livsmiljö för växter och djur i sjöar och vattendrag</p>	<p>Planområdet ingår inte i VIVAB:s verksamhetsområde för vatten-, spill- och dagvatten. Det är inte aktuellt att kräva ett konventionellt system.</p>

<p>Hav i balans samt levande kust och skärgård</p> <p>Västerhavet och Östersjön ska ha en långsiktigt hållbar produktionsförmåga och den biologiska mångfalden ska bevaras. Kust och skärgård ska ha en hög grad av biologisk mångfald, upplevelsevärden samt natur- och kulturvärden. Näringar, rekreation och annat nyttjande av hav, kust och skärgård ska bedrivas så att en hållbar utveckling främjas. Särskilt värdefulla områden ska skyddas mot ingrepp och andra störningar.</p>	<p>Suseån rinner genom Grimsholmen söder om Falkenberg och mynnar ut i Kattegatt.</p> <p>Delsträckan Suseån – Slissäån uppnår måttlig ekologisk status samt ej god kemisk status. Betydande påverkanskällor för delsträckan är bland annat jordbruk i form av övergödning, transporter och infrastruktur och enskilda avlopp.</p> <p>Delar av planområdet omfattas av riksintresse högexploaterad kustzon. Föreslagen detaljplan syftar till en utbyggnad av befintlig verksamhet och bidrar till det lokala näringslivet.</p> <p>Med föreslagna reningsåtgärder samt fördröjning kommer inge en negativ påverkan på miljömålet kunna ske.</p>
<p>Rikt odlingslandskap</p> <p><i>Odlingslandskapets och jordbruksmarkens värde för biologisk produktion och livsmedelsproduktion ska skyddas samtidigt som den biologiska mångfalden och kulturmiljövärdena bevaras och stärks</i></p>	<p>Del av planområdet omfattar jordbruksmark som kommer att tas i anspråk vid ett genomförande av detaljplanen vilket minskar möjlig yta för biologisk produktion. När jordbruksmarken har tagits i anspråk kommer den att vara svår att återställa. Detta innebär en negativ påverkan på värde för biologisk produktion och livsmedel. Jordbruk är dock en monokultur och den biologiska mångfalden bedöms inte påverkas i större utsträckning. De delar av jordbruksmarken som inte tas i anspråk kommer fortsatt att brukas. Berte Qvarns befintliga verksamhet och den föreslagna utbyggnaden på jordbruksmarken utgör båda ett led i livsmedelsproduktionen och ett väsentligt samhällsintresse som indirekt svarar upp mot ett bibehållet rikt odlingslandskap.</p> <p>En möjlig naturlig vegetationsetablering nära föreslagen dagvattendamm medför exempelvis tillförsel av föda till vattenlevande organismer, beskuggning av vattendraget och tillförsel av död ved på sikt vilket gynnar biologisk mångfald och ett rikt odlingslandskap.</p>

<p>God bebyggd miljö</p> <p><i>Städer, tätorter och annan bebyggd miljö ska utgöra en god och hälsosam livsmiljö samt medverka till en god regional och global miljö. Natur- och kulturvärden ska tas till vara och utvecklas. Byggnader och anläggningar ska lokaliseras och utformas på ett miljöanpassat sätt och så att en långsiktigt god hushållning med mark, vatten och andra resurser främjas.</i></p>	<p>Området och bebyggelsen i Berte Qvarn har höga kulturmiljövärden. Att kvarn-verksamheten är i drift utgör en del av kulturmiljövärdet. Det är en verksamhet som varit aktiv sedan 1569.</p> <p>Det finns ingen lämplig mark att ta i anspråk för utveckling av verksamheten som inte kommer ha en påverkan på natur- och kulturvärden. En utbyggnad görs för att verksamheten och kulturvärdet kopplat till verksamheten ska kunna fortsätta utvecklas på denna plats. Genom att förlägga huvuddelen av utbyggnaden som föreslås i detaljplanen inom det befintliga verksamhetsområdet så undviks att annan oexploaterad mark tas i anspråk.</p> <p>Att vidareutveckla ett redan ianspråktaget läge nära goda förbindelser, på tillräckligt avstånd från farligt gods för att utöka och effektivisera verksamheten innebär även god markhushållning nära befintlig infrastruktur. Detaljplanen bedöms på så sätt bidra positivt till uppfyllelsen av målet och bedöms innebära en långsiktigt god hushållning.</p>
<p>Ett rikt växt- och djurliv</p> <p><i>Den biologiska mångfalden ska bevaras och nyttjas på ett hållbart sätt, för nuvarande och framtida generationer. Arternas livsmiljöer och ekosystemen samt deras funktioner och processer ska värnas. Arter ska kunna fortleva i långsiktigt livskraftiga bestånd med tillräcklig genetisk variation. Människor ska ha tillgång till en god natur- och kulturmiljö med rik biologisk mångfald, som grund för hälsa, livskvalitet och välfärd</i></p>	<p>Utbyggnaden kommer att påverka växt- och djurlivet i närområdet. Påverkan sker främst inom det direkta området där utbyggnaden anläggs. Buller, luft och utsläpp från transporter påverkar närområdet redan idag. Ingen ny form av störning kommer tillkomma genom utbyggnaden.</p> <p>En ny dagvattendamm kan möjligen tillföra en större variation till glädje för växt- och djurliv.</p> <p>Kraven på att hantera invasiva arter enligt EU-förordningen kan vara gynnsam för området långsiktigt och gentemot miljömålet. Utbyggnaden bedöms inte påverka den biologiska mångfalden nämnvärt.</p>

8 SAMLAD BEDÖMNING AV MILJÖPÅVERKAN

8.1 DETALJPLANENS KONSEKVENSER

Jämfört med nollalternativet ger planförslaget positiva effekter knutet till den kulturhistoriska bebyggelsens långsiktiga skydd samt hanteringen/fördröjningen av dagvatten/skyfall i relation till naturvärdet i och omkring Suseån. Däremot innebär planförslaget negativa effekter på lokala naturvärden, skyddsvärda träd och varierande miljöer i jordbrukslandskapet som tas i anspråk vid ett genomförande av planförslaget.

Sammantaget och utifrån de långsiktiga miljömålen, särskilt god bebyggd miljö, så bedöms påverkan och effekter av detaljplanen som acceptabla efter

föreslagna genomförda anpassningar och åtgärder. Detta utifrån att planförslaget optimerar anspråktagen yta i direkt anslutning till etablerad placering/verksamhet, med tillgång till vattenkraft som kraftkälla samt att inriktningen - livsmedelshantering- är särskilt väsentlig då självförsörjandegraden i samhället aktualiserats.

Tabell 28 samlad bedömning av miljöpåverkan

	Nollalternativet	Planförslaget
Naturvärden	Ingen/försumbar konsekvens	Måttlig negativ konsekvens
Biologisk mångfald	Liten negativ konsekvens	Måttlig negativ konsekvens
Dagvatten(ytvatten) och översvämning	Ingen/försumbar konsekvens	Positiv konsekvens
Miljö kvalitetsnormer	Riskerar inte försämra	Riskerar inte försämra
Riksintressen naturvård, rörligt friluftsliv, högexploaterad kust samt Natura 2000	Ej påtaglig skada	Ej påtaglig skada
Riksintresse kulturmiljövård	Påtaglig skada	Ej påtaglig skada
Kulturmiljö och fornlämningar	Måttlig negativ konsekvens	Positiv konsekvens
Jordbruksmark	Långsiktigt god hushållning	Långsiktigt god hushållning
Strandskyddet, konsekvenser för växt och djurlivet	Ingen/försumbar konsekvens	Ingen/försumbar konsekvens
Strandskyddet, konsekvenser för rekreationsvärdet	Ingen/försumbar konsekvens	Ingen/försumbar konsekvens
Buller	Verksamheten uppfyller villkoren i tillståndet	Verksamheten uppfyller villkoren i tillståndet
Risker	Måttliga konsekvenser	Måttliga konsekvenser

8.2 ÖVERENSTÄMMELSE MED MILJÖBALKEN

8.2.1 Allmänna hänsynsregler

I miljöbalkens andra kapitel redovisas de allmänna hänsynsreglerna. Nedan beskrivs hur dessa har beaktats under plan- och miljöbedömningsprocessen.

Bevisbörderegeln (2 kap 1 § MB) innebär att det är den som utför åtgärden (verksamhetsutövaren) som ansvarar för att visa att åtgärden/verksamheten sker på ett miljömässigt godtagbart sätt i förhållande till hänsynsreglerna.

Regeln bedöms vara uppfylld bland annat genom de redovisningar och tydliggöranden som görs i föreliggande MKB.

Kunskapskravet (2 kap 2 § MB) innebär att verksamhetsutövaren i förväg måste inhämta nödvändig kunskap om vilka effekter planen kan få för miljön och människors hälsa samt vilka åtgärder som kan begränsa eventuella negativa effekter.

Inom föreliggande planprocess har ett flertal utredningar genomförts för att inhämta kunskap om planens effekter. Utredningarna tillsammans med framtagandet av föreliggande MKB bedöms uppfylla kunskapskravet.

Försiktighetsprincipen (2 kap 3 § MB) innebär att blotta risken för skador eller olägenheter till följd av en verksamhet medför skyldighet att vidta åtgärder.

Genomgående i processen av att ta fram utredningar, planhandlingar och denna MKB har risker och olägenheter studerats och åtgärder vidtagits för att minimera följder.

Lokaliseringsprincipen (2 kap 6 § MB)

En verksamhet eller åtgärd som tar i anspråk ett mark- eller vattenområde ska välja en plats som är lämplig med hänsyn till att ändamålet ska kunna uppnås med minsta intrång och olägenhet för människors hälsa och miljön.

I samband med framtagandet av denna MKB har tre lokaliseringar studerats och jämförts för att välja den plats med minsta intrång och minsta olägenhet för människors hälsa och miljö, se kapitel 5 Studerade och rimliga alternativ.

Rimlighetsavvägning (2 kap 7 § MB) innebär att de allmänna hänsynsreglerna (förutom bevisbörderegeln, 2 kap 1 § MKB) gäller i den utsträckningen det inte kan anses vara orimligt att uppfylla dem. Vid denna bedömning ska särskild hänsyn tas till nyttan av skyddsåtgärder och andra försiktighetsmått jämfört med kostnaderna för sådana åtgärder.

I samband med utredningar och framtagande av denna MKB har skyddsåtgärder och försiktighetsmått föreslagits i miljöbedömningen.

8.2.2 Hushållningsprinciperna

Enligt 3 kapitlet miljöbalken skall mark- och vattenområden användas för det eller de ändamål för vilka områdena är mest lämpade för med hänsyn till beskaffenhet och läge samt föreliggande behov. Företräde skall ges sådan användning som medför en från allmän synpunkt god hushållning.

I 4 kapitlet miljöbalken redovisas särskilda bestämmelser för hushållning med mark- och vatten för vissa områden, så kallade riksintressen. Inom områdena får exploatering ske endast på ett sätt som inte påtagligt skadar områdenas natur- och kulturvärden. Bestämmelserna utgör dock inte hinder för utvecklingen av befintliga tätorter eller det lokala näringslivet.

Planförslaget bedöms inte medföra någon påtaglig skada på riksintresset för naturvård, rörligt friluftsliv, högexploaterad kust eller kulturmiljövård eftersom planförslaget endast berör en mindre del av riksintresseområdet samt att

utbyggnaden inte bedöms påverka de utpekade värdena för respektive riksintresse. För riksintresse kulturmiljövård är driften av kvarnverksamheten ett utpekat värde i riksintressebeskrivningen som planförslaget syftar till att bevara.

Planförslaget bedöms vara förenlig med hushållningsprinciperna i 3 kapitlet och 4 kapitlet miljöbalken.

8.2.3 Miljökvalitetsnormer

Enligt 5 kapitlet miljöbalken ska en miljökvalitetsnorm ange de föroreningsnivåer eller störningsnivåer som människor kan utsättas för utan fara för olägenheter av betydelse, eller som miljön eller naturen kan belastas med utan fara för påtagliga olägenheter. Normvärden finns för timmar, dygn och år. En miljökvalitetsnorm anses vara överträdd om minst ett av dessa normvärden överskrids.

MKN för luft

Planförslaget bedöms inte beröras av MKN för utomhusluft. Detta då lokalt är en ökade trafikmängd och därmed utökade utsläpp att förvänta, dock bedöms inte detta ske i en omfattning som äventyrar möjlighet att hålla sig inom ramen för gränsvärden för MKN luft.

MKN för vatten

Detaljplanens tillhörande dagvattenutredning redovisar inga överskridande av MKN-vatten varken idag eller efter ett genomförande av detaljplanen utifrån föreslagen dagvattenhantering för området som bygger på ytterligare reningssteg i krossdiken, mer ytor som avleds mot befintliga och planerad ny dagvattendamm. Se även kapitel 6.3 Miljökvalitetsnormer för vatten samt tillhörande dagvattenutredning (WSP 2024).

MKN för buller

För omgivningsbuller är miljökvalitetsnormen en målsättningsnorm där "det ska eftersträvas att omgivningsbuller inte medför skadliga effekter på människors hälsa" (SFS 2004:675). Miljökvalitetsnormen omfattar omgivningsbuller från alla vägar, järnvägar, flygplatser samt tillståndspliktig industriell verksamhet och hamnar i kommuner med mer än 100 000 invånare.

Kommuner med färre än 100 000 invånare omfattas inte av krav på kartläggning av omgivningsbuller eller åtgärdsprogram. Alla kommuner ska dock i sitt uppdrag verka för att begränsa buller med utgångspunkt från miljöbalkens allmänna hänsynsregler. Falkenberg kommun har färre än 100 000 invånare vilken innebär att de inte berörs av miljökvalitetsnormen för buller.

9 SAMRÅD

Om genomförandet av detaljplanen kan antas medföra en betydande miljöpåverkan, ska kommunen inom ramen för ett samråd enligt 5 kap 11§ PBL om ett planförslag även uppfylla kraven på avgränsningssamråd i 6 kap 9 och 10 §§MB. Trots det som sägs i 6 kap 6 och 10 §§ MB om samråd med andra myndigheter som på grund av sitt särskilda miljöansvar kan antas bli berörda av planen, ska kommunen i fråga om statliga myndigheter enbart samråda med länsstyrelsen.

Ett avgränsningssamråd med länsstyrelsen genomfördes 2024-04-24. Länsstyrelsens yttrande³ anger att kommunen verkar ha en bra uppfattning vad som behöver finnas med i miljökonsekvensbeskrivningen. Yttrandet lyfter att avgränsning och alternativredovisning samt nollalternativ saknades i bedömningen. När det gäller ianspråktagande av jordbruksmark ska förutsättningarna att ta annan mark i anspråk redovisas utifrån rimliga alternativ med hänsyn till planens syfte och geografiska räckvidd. Upplysning framfördes att Suseån klassas som särskilt värdefullt vatten och i det fall dagvattenutredningen inte kan visa att goda förutsättningar kan upprätthållas även efter en exploatering så kan MKB:n behöva göra en bedömning av vattenknutna arter. Dagvattenutredningen ska redogöra för MKN vatten, samt ha med faktorn för förändrat klimat och höga flöden/risker för översvämningar och med geotekniska underlag som grund.

Bedömning av påverkan på riksintressen som berörs ska redovisas inklusive Natura 2000-område oavsett om planområdet ligger inom eller utanför Natura 2000-område. Länsstyrelsen informerade om att det finns invasiva arter inom planområdet. Att planbeskrivningen ska ange särskilda skäl enligt 7 kap 18c§ om strandskyddsupphävande ska åberopas och varför intresset att ta området i anspråk väger tyngre än strandskyddsintresset.

Huruvida en eventuell utökning av verksamheten i en framtid kan komma att innebära att verksamheten omfattas av Sevesolagen – kan påverka innehållet i riskbedömningen.

Upplysning lämnades även att miljöprövningsdelegationen just då prövade en prøvotidsredovisning från Berte Qvarn, 3088-2023, som gäller ytterligare rening av dagvattenutsläpp. Utsläpp till dagvatten sker direkt till Suseån, så därför är det bra att dagvattenfrågan utreds i en MKB till detaljplanen.

Industribuller vid bostäder i närheten bör utredas.

Miljökonsekvensbeskrivningen bör undersöka detaljplanens påverkan på område av riksintresse för kulturmiljövården samt beskriva påverkan utifrån de karaktärsdrag och värden som lyfts fram i kulturmiljöprogrammet. Eftersom flertalet av byggnaderna bedöms ha sådant särskilt värde som avses i 8 kap 13§ plan- och bygglagen.

Planförslaget innebär påverkan på landskapsbilden genom ny hög byggnad. Även påverkan på landskapsbilden bör därför utredas.

³ Yttrande över avgränsningssamråd för detaljplan del av Bärtekvärn 3:1 mfl, 2024-05-28, Dnr:3444-2024, Länsstyrelsen Hallands län

10 UPPFÖLJNING OCH KONTROLL

10.1 HITTILLS IDENTIFIERADE, REDOVISADE OCH BEDÖMDA MILJÖEFFEKTER

De miljöaspekter för vilka genomförandet av detaljplanen bedöms kunna medföra betydande miljöeffekter är de aspekter som i dagsläget bedöms behöva belysas och utredas vidare i kommande prövningar av bygglov (enligt plan- och bygglagen).

Det bör dock inte uteslutas att det vid kommande prövningarna enligt miljöbalken m.m. kan tillkomma ytterligare aspekter som behöver beaktas och utredas vidare. Klimatförändringarna kan exempelvis ske snabbare än hittills prognostiserats och fördjupade utredningar av området kan ge ny kunskap som behöver beaktas.

10.2 UPPFÖLJNING OCH GENOMFÖRANDE AV PLANEN

Enligt 6 kapitlet 19 § miljöbalken ska kommunen efter att en plan som omfattas av kravet på en strategisk miljöbedömning har antagits skaffa sig kunskap om den betydande miljöpåverkan som genomförandet av planen faktiskt medför och om de åtgärder som arbetats in i planen har avsedd effekt.

Syftet med uppföljningen är också att upptäcka eventuell betydande miljöpåverkan som tidigare inte har identifierats och att skapa förutsättningar för att vidta lämpliga avhjälpande åtgärder. Miljöbalken ställer inga preciserade krav på hur uppföljningen ska gå till, men det är en fördel om uppföljningen av miljöpåverkan kan integreras i den normala planeringsprocessen.

De faktorer som bedöms vara särskilt viktiga att följa upp är:

- Hantering av massor under byggskedet

10.3 STÖRNINGAR UNDER BYGGSKEDET

Berte Qvarn har att följa det verksamhetstillstånd som togs i anspråk 2022-11-01. Verksamheten och dess utveckling som inom verksamhetstillståndets ramar kan bedrivas är beskrivet och konsekvensutrett i enlighet med miljöbalkens 9 kapitel och detaljplanen ska inte dubbelreglera detta.

Störningar som kan uppkomma under byggskedet;

- Ökad byggtrafik på omkringliggande vägar
- Buller vid sprängning, grundläggning, byggnation och från trafik
- Potentiell risk om byggfordon ej är eldrivna utan använder andra drivmedel och olyckor eller spill sker

Störningarna sker i relation till närliggande bostäder och omkringliggande kvarstående natur- och vattenområden med djurliv.

10.4 SAMORDNING

Generellt gäller att kommunen ansvarar för utbyggnad, drift och underhåll av allmänna platser enligt gällande och kommande detaljplaner, medan den enskilda fastighetsägaren eller exploatören ansvarar för detsamma inom kvartersmark.

Denna detaljplan omfattar endast kvartersmark.

För att begränsa störningarna och på bästa sätt organisera de olika anläggningsaktiviteter som planerad utveckling och exploatering kräver förordas att en miljösamordnare utses internt inför ett genomförande. Detta gäller speciellt knutet till de områden där flera olika miljöintressen behöver beaktas, beroende på olika årstider (flytt/återuppbyggnad av biotopskyddade stenmurar etc) och på grund av närheten till Suseån som ett särskilt skyddsvärt vattendrag.

11 REFERENSER

- Riskanalys av transport av farligt gods i Halland (Rapport 2011:19)
- Webbsida [Kumulativa effekter inom specifik miljöbedömning](#)
Naturvårdsverket 2025-01-09
- Planerings PM/geoteknik, Berte Qvarn (Sweco 2024-10-04)
- Planhandlingar (plankarta/Planbeskrivning (2025-04-17)
- Naturvärdesinventering, WSP, 2024-09-05
- Kulturmiljöutredning, Kulturmiljö Halland, 2022
- Arkeologisk utredning, Kulturmiljö Halland 2023
- Arkeologisk förundersökning Kulturmiljö Halland 2024:73
- Geoteknisk utredning, Sweco, 2023-06-28
- Dagvattenutredning, WSP, 2024-09-26
- Gällande miljötillstånd 2021-06-22
- Bullerutredning Berte Qvarn WSP, 2019.
- Övergripande riskbedömning, WSP 2020-03-27
- "masterplan/berte skiss (2025-02-25)

12 REDOVISNING AV MEDLEMMARS SAKKUNSKAP

Konsult	Utbildning/Erfarenhet	Funktion i MKB-arbetet
Maria Carlsson	Planeringsarkitekt FPR/MSA, Blekinge Tekniska högskola, med färdig examen 1997. Maria har arbetat med samhällsplanerings-frågor inkl detaljplaner med tillhörande miljökonsekvens-beskrivningar som berört bland annat industriområden, deponi och kraftvärmeverk liksom medverkat i miljökonsekvensbeskrivningar för tillstånd enligt miljöbalken.	Huvudansvarig redaktör
David Sundqvist	Planeringsarkitekt, FPR, Blekinge Tekniska högskola, med färdig kandidatexamen 2017. David har arbetat med samhällsplanerings-frågor inkl detaljplaner	Redaktör/handläggare
Moa Hamlin	Miljövetare Halmstad högskola, med färdig kandidatexamen 2024.	Redaktör/layout
Britt-Marie Strandberg	Miljövetare Högskolan i Kalmar (numera Linneuniversitetet), med färdig examen 1991. Britt-Marie har arbetat som miljökonsult i 31 år och har mycket lång erfarenhet avseende miljökonsekvens-beskrivningar inom olika branscher och anläggningsprojekt.	MKB-expert
Mikael Molander	Naturvetare Lunds universitet, med färdig masterexamen 2014 samt en doktorsexamen i biolog från Sveriges lantbruksuniversitet färdig 2019. Mikael har arbetat som konsult i 3 år i uppdrag relaterade till naturmiljö såsom naturvärdesinventeringar och artskyddsutredningar samt medverkat som naturmiljöexpert i bland annat samråd, MKB för detaljplaner.	Naturvärden
Karl Andersson	Naturvetare Stockholms universitet, med färdig masterexamen 2007. Karl har arbetat som miljökonsult i 10 år med uppdrag till tillstånds- och anmälningsärenden enligt i första hand 9 och 11 kap. miljöbalken. Karl har gedigna ornitologiska kunskaper och	Fågelinventering

utför inventerings- och bedömningsuppdrag kopplat till fåglar i olika exploateringsprojekt.

Per Norberg

VA-projektör, med färdig examen 2015 från Folkuniversitetet i Mölndal. Per har arbetat med VA/dagvattenutredningar för föroreningsberäkningar, skyfallsutredningar, förnyelseplanering och arbetsmiljöplaner. Per har arbetat i flera uppdrag gällande dagvattenkvalitet kopplat till miljötillstånd.

Dagvatten/ytvatten och översvämning

Jörgen Åberg

Senior miljökonsult som har 35 års erfarenhet av miljöjuridiska uppdrag såsom bl. a tillståndsansökningar (9 och 11 kap. MB), miljökonsekvensbeskrivningar (MB och PBL), miljöutredningar, riskbedömningar, utbildningar, verksamhetssystem, besiktningar, revisioner, miljöfrågor i infrastrukturprojekt, avfallsfrågor och luftvårdsfrågor. Specialområde förutom miljöjuridik är miljörevisioner/besiktningar.

Granskare

VI ÄR WSP

WSP är ett av världens ledande analys- och teknikkonsultföretag. Vi verkar på våra lokala marknader med stöd av global expertis. Som tekniska experter och strategiska rådgivare har vi tillgång till ingenjörer, tekniker, naturvetare, planerare, utredare och miljöspecialister liksom professionella projektörer, konstruktörer och projektledare. Vi erbjuder hållbara lösningar inom Hus & Industri, Transport & Infrastruktur och Miljö & Energi. Med drygt 39 000 medarbetare på 500 kontor i 40 länder medverkar vi till en hållbar samhällsutveckling. I Sverige har vi omkring 4 000 medarbetare. wsp.com

WSP Sverige AB
Bergmästaregatan 2
791 30 Falun
Besök: Bergmästaregatan 2

T: +46 10 7225000
Org nr: 556057-4880
Styrelsens säte: Stockholm
wsp.com

