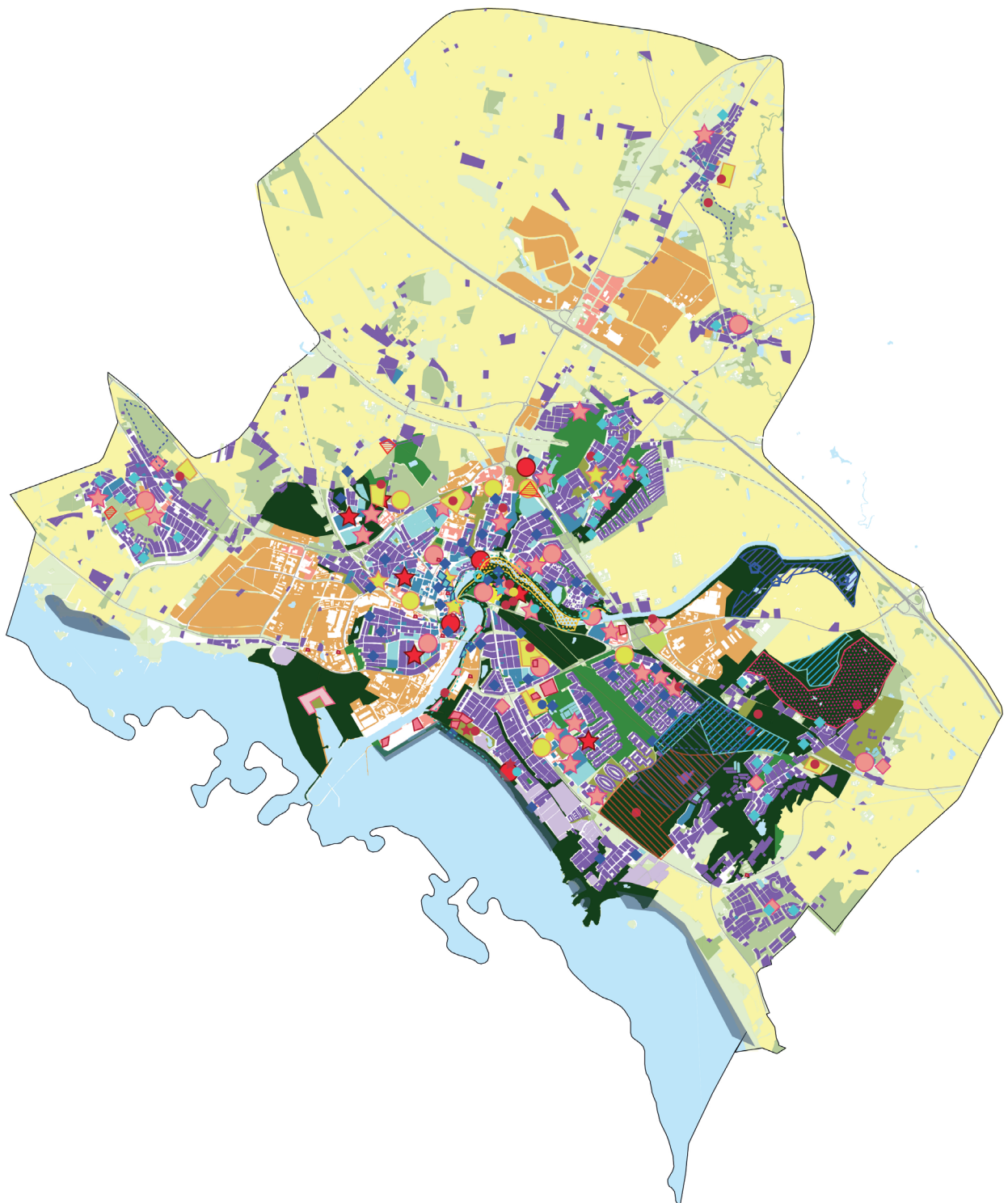


Platsen Falkenberg

PM STADSANALYS



Introduktion



Under 2017 startade arbetet med framtagandet av en ny fördjupad översiktsplan för staden Falkenberg. Den förra planen är från 1999. En fördjupad översiktsplan är i korthet en plan för stadens utveckling som sätter agendan för den kommande markanvändningen. Den är ett stöd i kommande politiska och tjänstemannamässiga beslut.

Under arbetet med den fördjupade översiktsplanen har en mängd underlag tagits fram och det här är ett av dem. Syftet med stadsanalysen är att på ett relativt lättöverskådligt sätt få en överblick över ett antal aspekter som gör Falkenberg till vad staden är idag och vilka frågor som kan vara extra viktiga att fokusera på framöver. Analysen är ett redskap för att skapa en bild av de kvaliteter och brister som finns i den byggda miljön, som på olika sätt möjliggör eller begränsar en god hållbar utveckling.

Att beskriva och analysera en stad kan göras på minst lika många sätt som det finns invånare. Alla bär med sig sin egen bild av Falkenberg, även de som inte bor här, men har en relation till staden.

Stadsanalysen består av tre delar. Den första delen beskriver ett antal tendenser som kan antas påverka stadens utveckling under den fördjupade översiktsplanens tidshorisont, alltså de närmsta cirka 30 åren. Dokumentets andra del ger en nulägesbild av Falkenberg utifrån ett antal teman. I den tredje och avslutande delen vävs tendenser och nuläge ihop till slutsatser.

1

Tendenser

En stad är ett pussel där allt hänger ihop. Men ingen stad är en ö, utan alla städer är starkt påverkade av faktorer på såväl global som nationell nivå. Inom stadsbyggnadsfältet pågår ständigt forskning och debatt kring framtiden för våra städer. Att våra samhällen ska sträva efter tillväxt har länge setts som en självklarhet, men det är ett faktum att vi lever över våra tillgångar och att vi måste byta riktning för att kunna nå de uppsatta hållbarhetsmålen.

Utifrån ett antal underlag sammanfattas dessa i sex stycken tendenser som kan tänkas påverka Falkenbergs stad (såväl som hela samhället) framöver. För den som vill läsa mer anges ett antal länkar i dokumentets slut.

Tendenser



Mindre städer mest attraktiva

Globaliseringen har skapat förutsättningar att leva lokalt och jobba globalt. Med värden som gemenskap, aktiv fritid, närhet till familj och vänner i centrum förväntas den mindre staden få en ny status. Det är här de allra flesta av dagens ungdomar vill bo.

Den framtida vardagen är uppkopplad och upplevelsefylld.

Medskapande medborgare

Mindre top-down styrning, med makt och produktion spridd över många aktörer utmärker den framtida staden. Samhället, dess utveckling samt medborgarna präglas även av en ökad medvetenhet. Med en kollaborativ ekonomi skapas kreativa kluster på olika nivåer där flerkärnighet möjliggör samverkan.

Tätt men grönt

Med en ökad medvetenhet och ett ökat fokus på klimatfrågan blir lokala förutsättningar och resurser än mer viktigt för samhällsutvecklingen. Städer med närhet till landsbygd eller stadsnära odlingsmark har mycket att vinna.

Grönområden för rekreation och som mötesplatser är i framtidens stad ett självklart inslag och har en stor betydelse för hälsa och trivsel.

Ny mobilitet

Med digitaliseringen skapas möjligheter att dela på resurser. Delningstjänster såsom bil- och cykelpooler samt självkörande bilar frigör ytor och skapar nya möjligheter. Med utökad kollektivtrafik och starka kopplingar förväntas konkurrensen om kompetens öka.

Smarthet och resiliens

Framtida stads- och bostadsbyggande präglas av flexibilitet för att med tiden utvecklas och omvandlas utan att behöva bygga nytt. Mångsidiga och integrerande försörjningssystem förväntas bli allt mer vanligare. Den framtida staden är motståndskraftig mot klimatförändringar, väderkatastrofer, hot och terror.

Mindre ägande och mer delande

Den framtida staden bygger på ett cirkulärt tänkande och förhållningssätt med en ökad delning av föremål (bilar, verktyg fritidsutrustning m.m.) samt ett gemensamt nyttjande av ytor (verkstäder, tvättstugor, storkök m.m.).

GLOBALISERING

Den stora världen påverkar den lilla
Större mångfald

TEKNIK

Digitalisering
Ökade transporter
Hård konkurrens om kompetens

KLIMATFÖRÄNDRINGAR

Torrare
Blötare
Varmare

VÄRDERINGAR

Aktiv fritid som statusmarkör
Ökad segregation, klyftor, obalans
Jämställdhet
Från kunskapsamhälle till nätverkssamhälle
Ökad medvetenhet
Men också samnyttjande, göra saker tillsammans
Individualisering, fler ensamhushåll, polarisering

DEMOGRAFI

Större regioner
Ökad pendling
Men också landsbygden lockar
Fler vill bo i städer
Åldrande befolkning

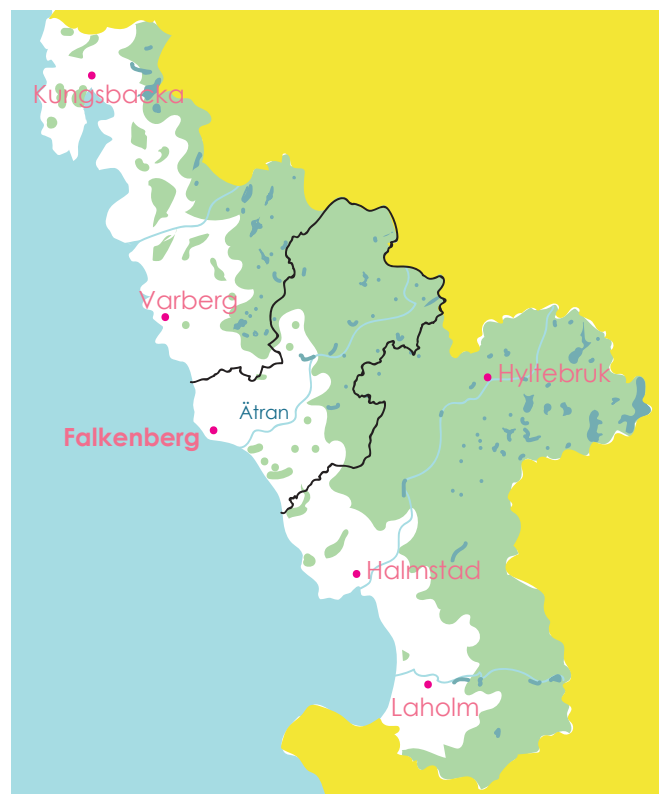
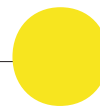
FALKENBERG

2

Tematiska beskrivningar

Samtliga teman är endast översiktligt beskrivna och eftersom en stad är en komplex väv finns säkert fler teman som hade varit relevanta att lyfta fram. Det är säkert också så att vissa detaljer kan ha missats, eller hunnit ändras under arbetets gång. Det är värt att bära med sig att det framförallt är den övergripande bilden som är tänkt att förmedlas, för att sedan kunna göra en relevant analys. Fler underlag kring stadens beskaffenhet finns i den fördjupade översiktsplanen.

Kontext/ omgivning



Falkenberg är en tätort i Halland och centralort i Falkenbergs kommun, belägen vid Ätrans utlopp i Kattegatt. Motorvägen E6/E20 som går mellan Oslo och Köpenhamn via Göteborg och Malmö passerar Falkenberg. Järnvägen Väst kustbanan passerar också förbi staden.

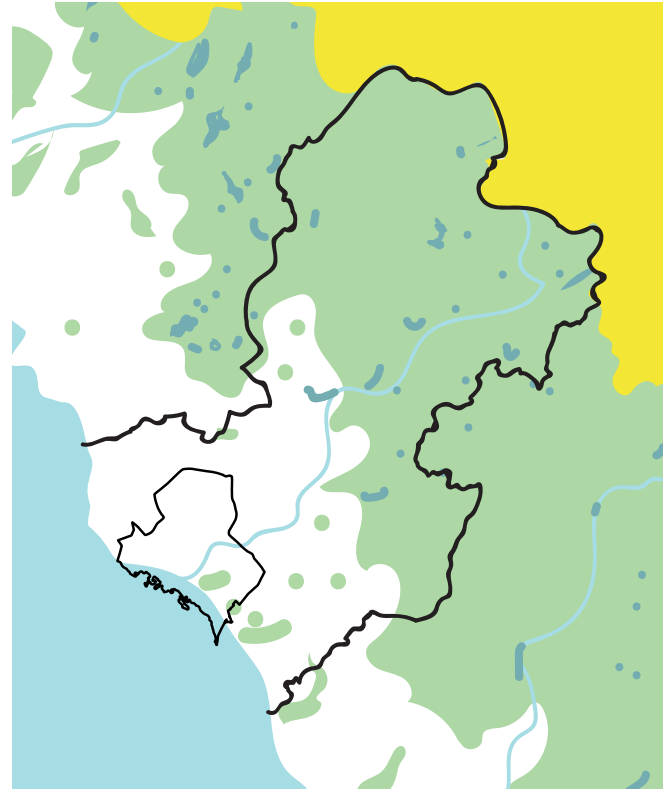
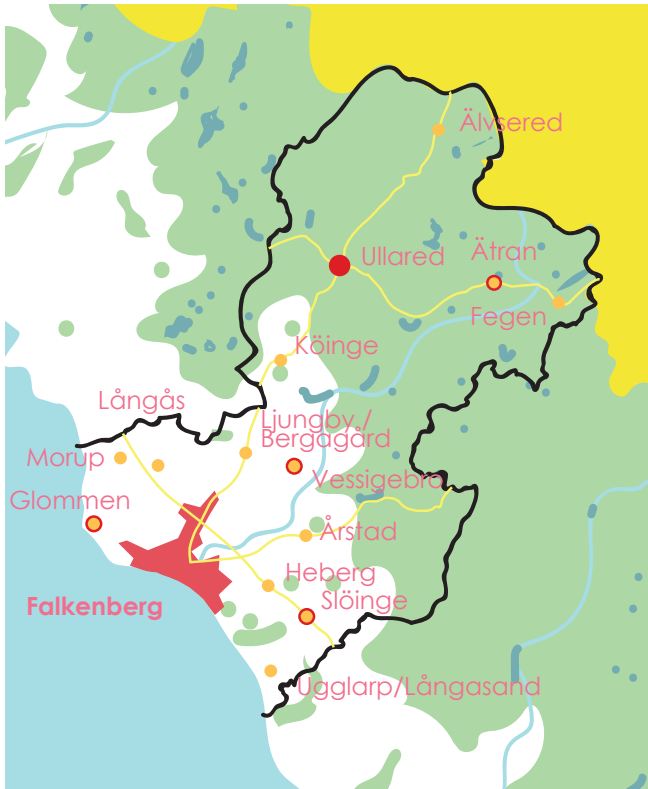
I Halland ligger de flesta av kommunerna och huvudorterna uppradade i närheten av havet från Kungsbacka norr till Laholm i söder. Halmstad är störst, och Falkenberg ligger ungefär i mitten, såväl geografiskt som storleksmässigt.

Falkenberg ligger även mitt på en för Skandinavien väldigt viktig transportaxel. Både person- och godstransporter

flödar från Oslo i norr, via Göteborg, ner mot Malmö, Köpenhamn och ända ner till Hamburg. Det ger Falkenberg ett mycket gynnsamt läge både vad gäller arbetstillfällen och förmåga att dra till sig boende och besökare.

Falkenbergs kommun rymmer en stor variation. Landskapet skiftar på kort avstånd från hav och kust, över bördiga slättområden med åar i lummiga dalar till en skog- och sjörik glesbygd.

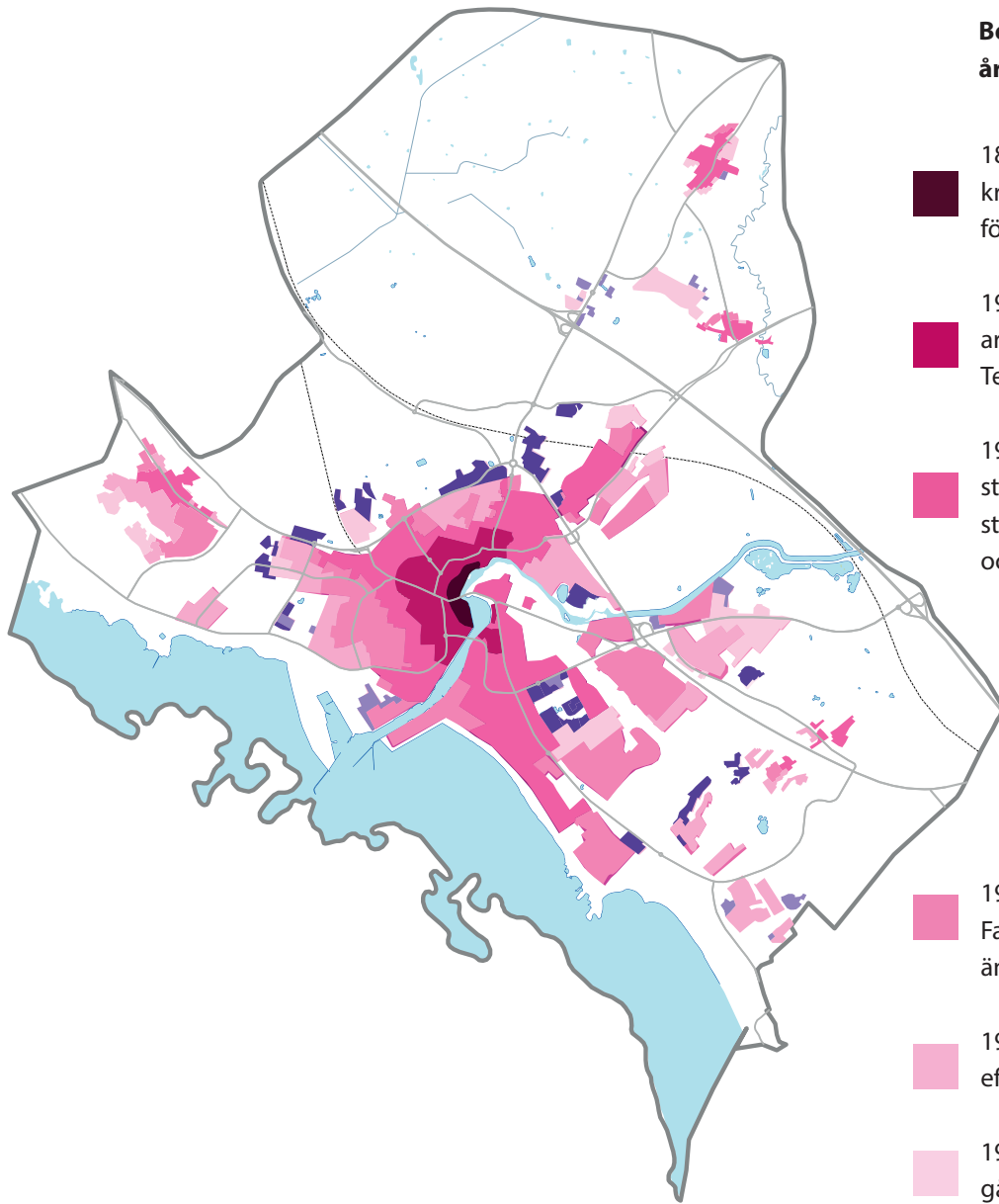
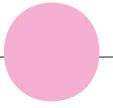
Ätran som rinner genom Falkenberg har tidvis utgjort gränsen mellan olika häradar och även varit läns- och riksgräns. Politiskt och kulturellt har ån även utgjort en



skiljelinje mellan Norra och Södra Halland under olika härskare med motstridiga intressen. I denna gränsszon har den nuvarande staden Falkenberg uppstått och utvecklats. Detta finns det olika spår av än idag. Falkenberg är till exempel Sveriges södra utpost vad gäller träarkitektur. Söder om Falkenberg är det sten/puts/tegel som gäller. Norr om Falkenberg domineras kusten av klippor, medan sandstränderna dominerar söderut. Ungefär i höjd med Falkenberg går även en dialektal skiljelinje mellan skorrande r-ljud och tungrots-r.

- Falkenberg ligger vid en viktig transportaxel
- I Falkenberg finns en stor variation i landskapstyper
- Falkenberg är något av en gränsbygd - här uppstår möten
- Falkenberg är litet men världen är nära




Stadens utveckling

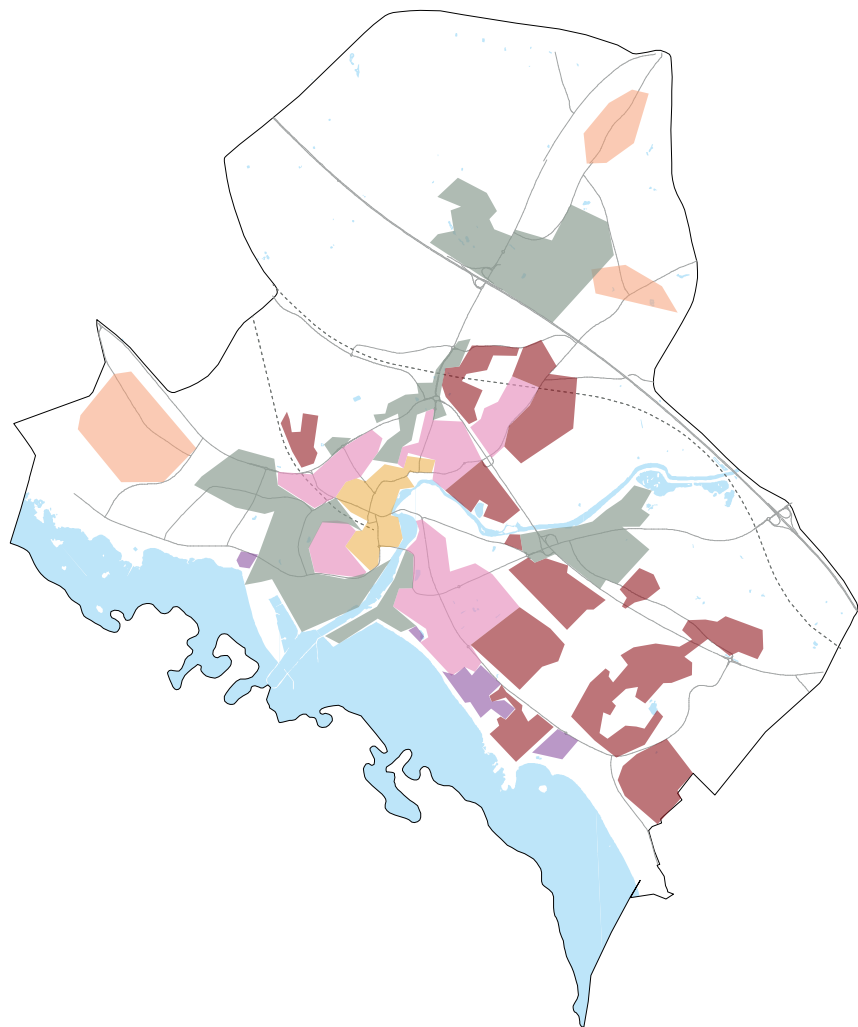


Bebyggelsens framväxt de senaste 150 åren:

- 1870-talet: bondby vid Ätran. Trähus med kringbyggda gårdar. Järnvägen och kyrkan förskjuter staden västerut. 1400 inv.
- 1920-talet: industrialiseringen skapar fler arbetstillfällen och behov av fler bostäder. Tegel och puts. 4000 inv.
- 1960-talet: ett stort behov av arbetarbostäder har skapat egnahemsområden i nya stadsdelar på bägge sidor om Ätran: Västra och Östra gårdet, Herting. 30000 inv.
- 1970-talet: Under miljonprogrammet var Falkenberg en av få orter där fler småhus än flerbostadshus byggdes. 33000 inv.
- 1980-talet: bostadsbyggandet hämtade sig efter energikrisen. 35000 inv.
- 1990-talet: 200 nya lägenheter på Falkagård. 39000 inv.
- 2000-talet: 40000 inv.
- 2010-talet: 44000 inv.

Stadens bebyggelse kan delas in i fyra typer av områden:

-  **Centrum:** Stor andel flerfamiljshus, slutna kvarter. Stadens äldsta del. Verksamheter i bottenplan. Våldigt få barn.
-  **Bostadsområden nära centrum:** Främst enfamiljsbostäder från 1900-talets mitt. En del service.
-  **Bostadsområden i stadens utkant:** Ofta tätt placerade småhus i nära anslutning till grönområden. Ingen direkt service förutom barnomsorg. Byggnader från blandade epoker. Högre andel nyare bostäder.
-  **Bostadsområden med egen lokal identitet:** Var tidigare egna kommuner och ligger på visst avstånd till centralortens sammanhängande bebyggelse. En del service.



Staden Falkenberg omnämns för första gången på 1200-talet, men området har varit befolkat sedan istidens slut. Staden växte fram där färdlederna möttes, det vill säga Ätran i öst-västlig riktning och landsvägen i nord-sydlig riktning.

Här fanns såväl möjlighet till transport och försvar som möjligheten att klara livhanken genom både fiske och jordbruk och staden fungerade som en förtätad bondby ända in på 1900-talets början. Så småningom växte handeln och laxrökning, keramik och kakelugnstillverkning var viktiga näringar. Alla dessa hör ihop med stadens läge, med vattnet och leran som fanns att tillgå. Så även de stora tegelbruken som växte fram och var en viktig faktor under industrialiseringen. Järnvägen anlades på 1800-talet och gav nya möjligheter både för tillverkningsindustri och persontransporter.

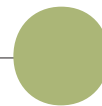
Vid slutet av 1900-talet var dock industrialiseringen till ända och invånarantalet började sjunka. Staden lyckades

dock med en framgångsrik omställning till mer kunskapsintensiva verksamheter.

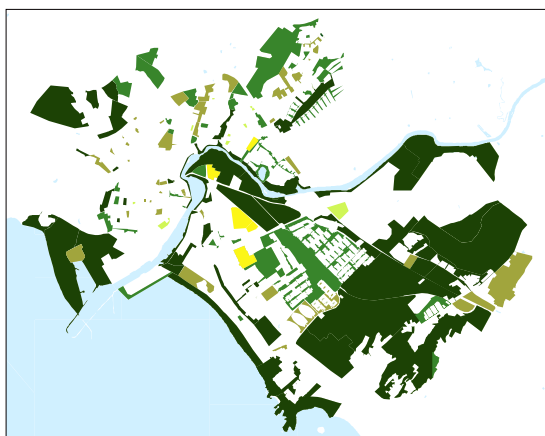
Under 1900-talets mitt var det stora sammanhängande områden som bebyggdes. Under de senaste decennierna är det inte lika stora markarealer som bebyggts utan det har handlat mycket om förtätning, och komplettering i anslutning till befintlig bebyggelse. De områden som troligen kommer bebyggas mest i närtid är kompletteringar i stadsstrukturen i Skrea i söder och Stafsinge i norr, samt diverse förtättningsprojekt.

- Ätran och kusten är anledningen att staden anlades här
- Den största bostadsutvecklingen har skett för att förse 1900-talets industriarbetare med bostäder
- Hamnen, industrispåret, Smedjeholm och väg 767 lokaliserades utanför den dåtida staden.
- Dagens bostadsbyggande handlar mer om att förtäta och komplettera

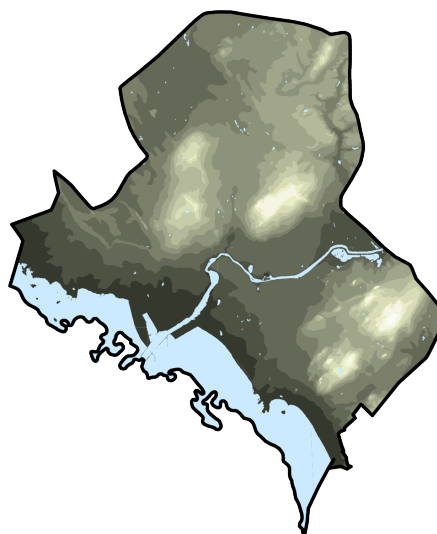
Grönstruktur



Värdering av grönstrukturens kopplat till antalet ekosystemtjänster. 5 är högsta klass.



Områdets topografi: Ätradalen, Tröingeberg, Stomma kulle och Skrea backe



Grunden i landskapet är geologi, vattendrag, klimat m.m. Men landskapet är starkt präglat av människans användande. Landskapsbilden som möter oss i det område som idag utgör Falkenbergs kommun är resultatet av flera tusen års jordbruk och bebyggelse. Fortfarande i dagens tätort finns spår i form av stenrösen och markstruktur.

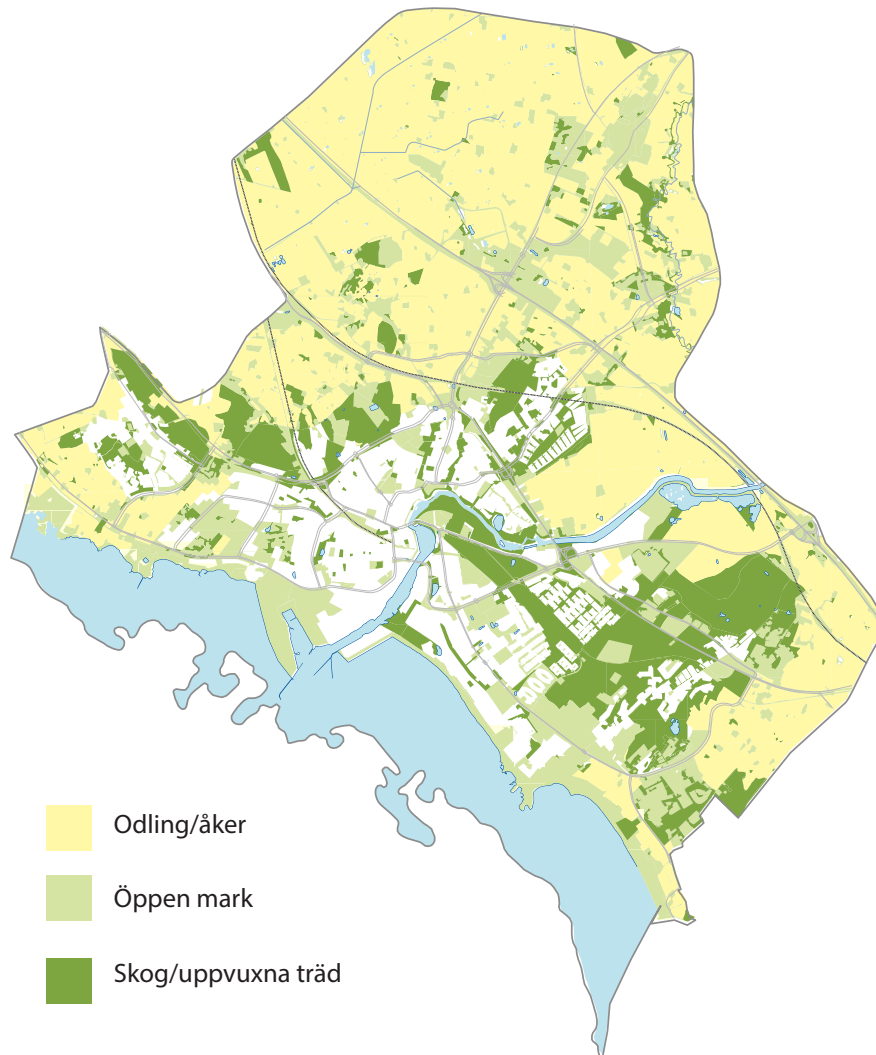
Klimatet i Halland är generellt mycket nederbördsrikt, särskilt i inlandet. Den dominerande vindriktningen är västerifrån och landskapet blir med jämna mellanrum svårt utsatt för stormar.

Landskapet i och runt om Falkenberg stad består såväl av låglänta sandstränder och odlingslandskap som höjder och stora skogsområden. Stadens mest centrala delar ligger i den dalgång där Ätran går fram. På bägge sidor om Ätran

finns ett antal höjder som ger möjlighet till fantastiska utblickar över landskapet. Eftersom marken på kullarna inte brukats i samma grad består den till större del av uppvuxen vegetation.

En värdering av stadens grönstruktur utifrån ekosystemtjänstperspektivet har gjorts. Det går att se ett direkt samband mellan ett områdes storlek och dess antal ekosystemtjänster. De grönområden som ligger i anslutning till vatten blir också ofta väldigt högt värderade. Tre bristområden konstateras vad gäller tillgång till kvalitativa grönområden: Västra gärdet, Centrum och Arvidstorp. Generellt så har staden söder om Ätran större tillgång till högkvalitativa grönområden. Noterbart är även att renodlade idrottsområden inte bidrar med ekosystemtjänster i särskilt hög uträkning.

Landskapstyper:



En närmast unik tillgång i Falkenberg finns just i det stora sammanhängande grönområde som sträcker sig från Skrea, förbi Slätten fram till Vallarna och ända in till stadskärnan. Här återfinns karaktärer från finpark till vild natur med naturtyper från sandmark till lövskog och barrskog. Även miljöerna längs med Ätran är av stort värde med dess promenader genom alltifrån våtmarker, vattenkraftverk, parkområden och hamnen, där även de kvaliteter som finns i själva vattnet är högt värderade. Och den tredje verkligt viktiga stommen i grönstrukturen är naturligtvis kusten med dess öppna och fågelrika marker, med stränder som är i absolut toppklass för den som vill njuta sol, bad och vidsträckta promenader.

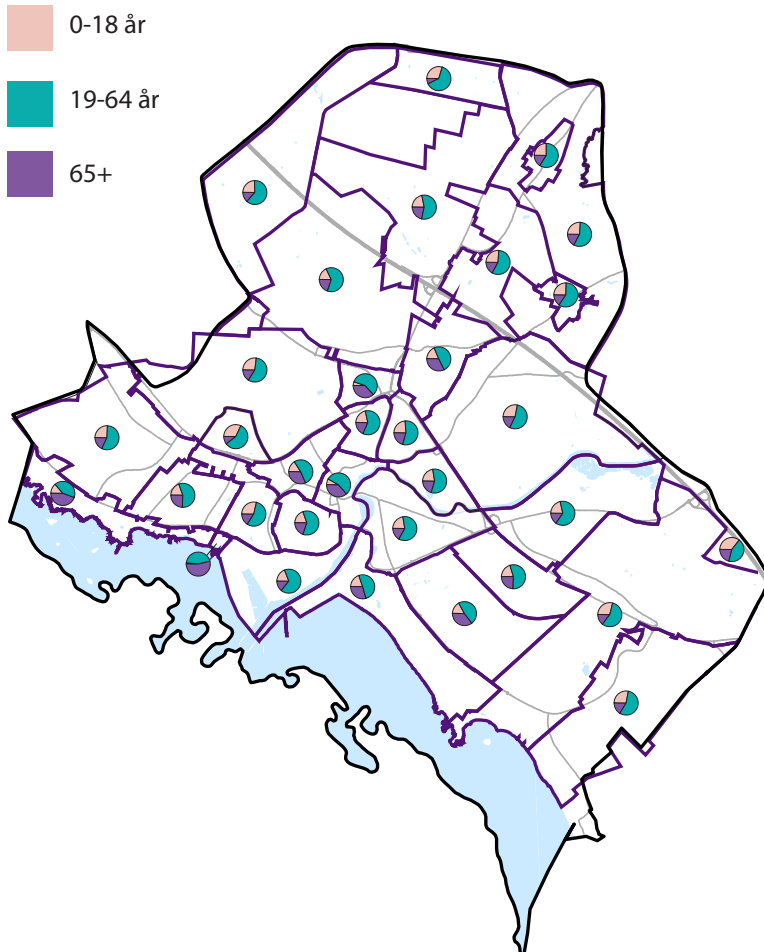
I Vinberg finns Vinån med naturreservat och rikt såväl växt- som djurliv.

Dock är det inte så att all mark som inte är bebyggd också är tillgänglig. Odlingsmarken erbjuder ett öppet landskap med många omistliga kvaliteter, men den är inte möjlig att beträda, och blir därför en sorts barriär i landskapet. Andra områden är svåra att röra sig i för att de är igenvuxna eller ligger vid otrygga miljöer som hårt trafikerade vägar och industrier, eller för att de upplevs som otrygga då få människor vistas där.

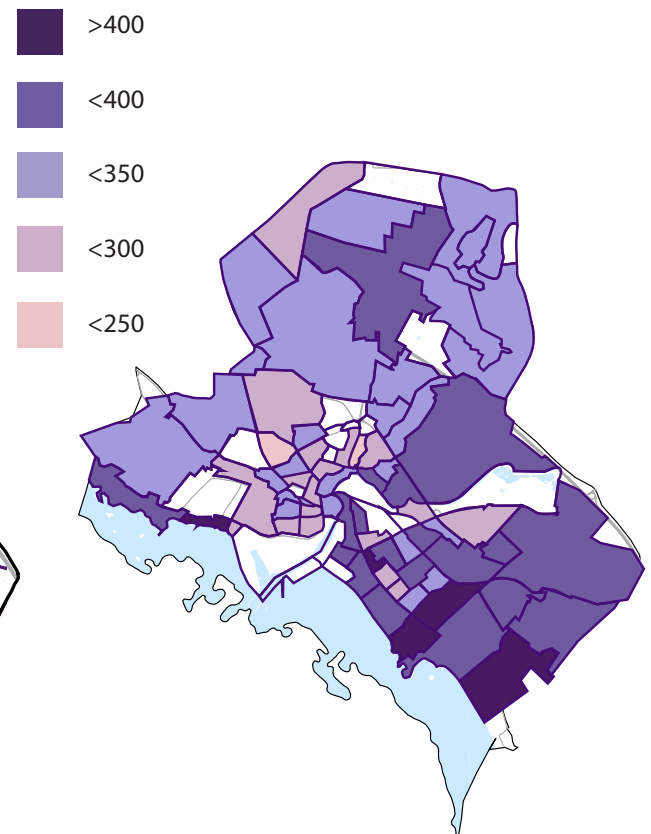
- Ätran, kustlinjen och park-/skogsområdet Vallarna-Skrea är starka tillgångar
- Tillgången på grönstruktur är ojämnt fördelad mellan staden norr och söder om Ätran
- Ju större grönområde desto fler ekosystemtjänster
- All obebyggd mark är inte per automatik tillgänglig

Boende och bostäder

Områdesvis åldersfördelning:



Områdesvis inkomstfördelning:



I Falkenberg stad bor totalt ca 28.000 människor. Ca 20% av befolkningen är under 18 och 23% är över 65, vilket ungefär motsvarar rikssnittet. De flesta bor i enfamiljshus. Falkenbergs kommun har en positiv befolkningstillväxt och boendet i Falkenberg upplevs som prisvärt i relation till andra närliggande och konkurrerande platser.

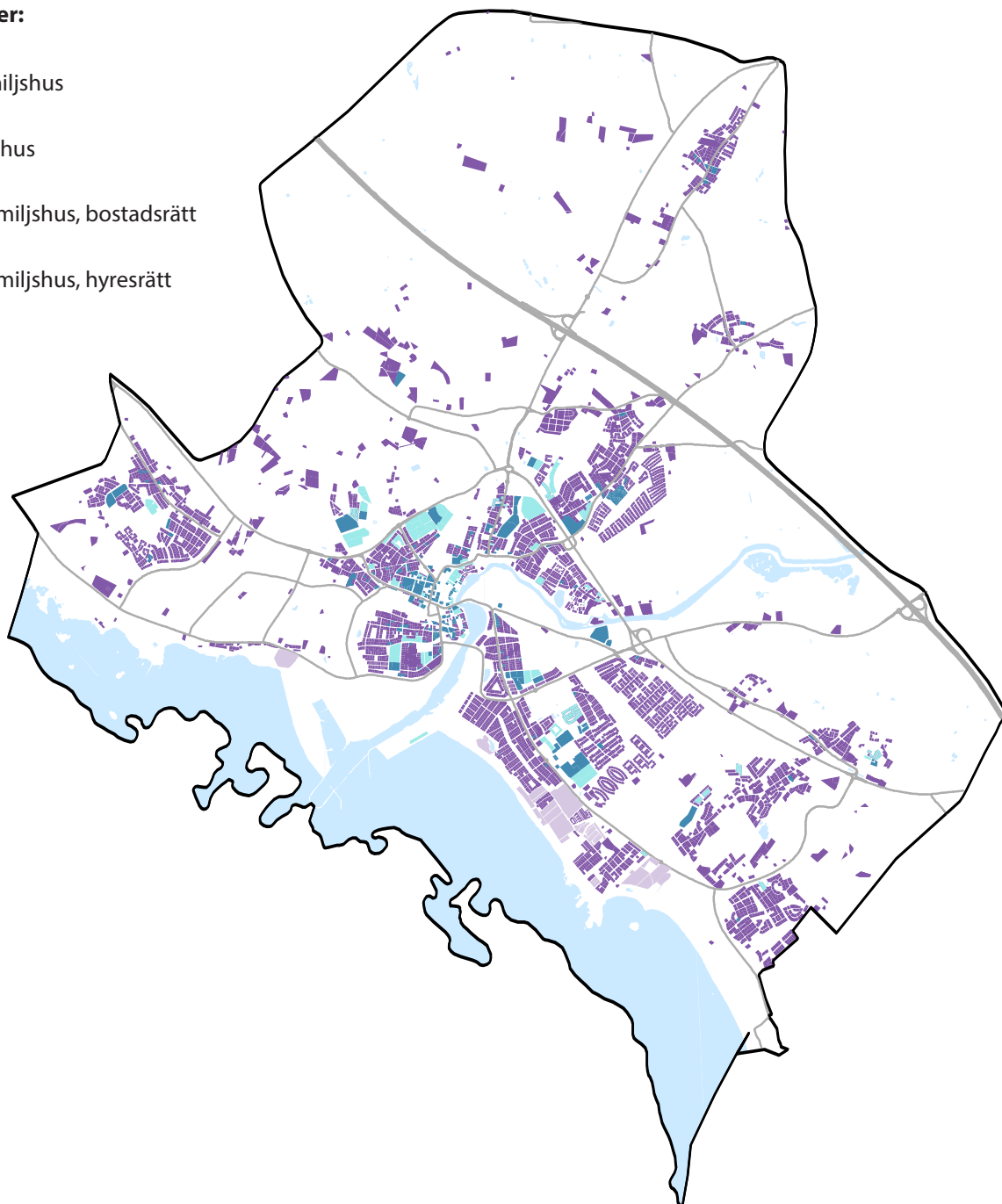
Falkenberg är attraktivt för barnfamiljer, men mindre attraktivt för unga vuxna utan barn. Den som flyttar till Falkenberg gör det ofta för en boendemiljö som erbjuder kustmiljöer, naturvärden, barnvänlighet och trygghet, och den som flyttar härifrån gör det ofta på grund av att man

önskar mer urbana värden, samt arbetsmarknaden och avsaknaden av högre utbildning.

Norr om Ätran finns en större variation i hustyp, upplåtelseform och inkomster. I söder ligger flerbostadshusen främst vid Hertingskolan och Hjortsbergs centrum medan flera områden inte har några flerbostadshus. Här finns också fler områden med höga inkomster och inga områden i den lägsta inkomstklassen. Områdena med högst inkomster ligger nära havet och har bättre tillgång till uppvuxen vegetation i form av stora sammanhängande grönområden och hög

Bostadstyper:

- Enfamiljshus
- Fritidshus
- Flerfamiljshus, bostadsrätt
- Flerfamiljshus, hyresrätt



ekosystemtjänstklassning.

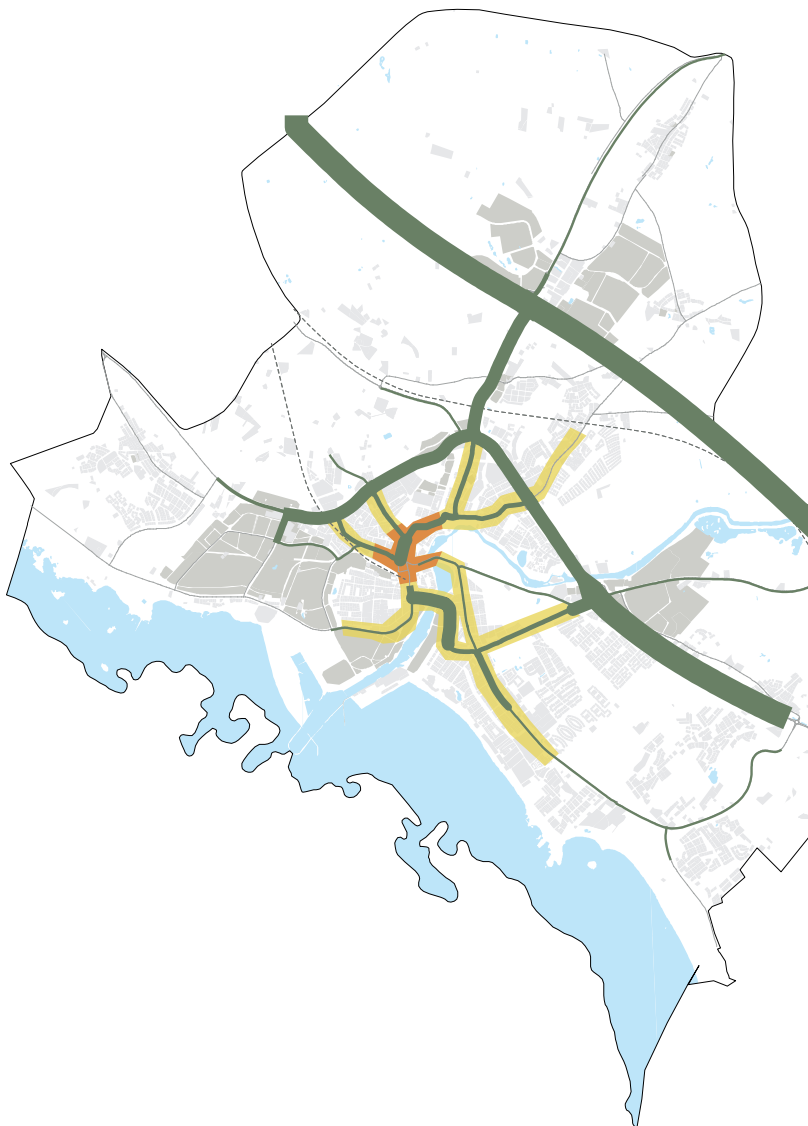
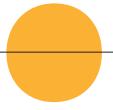
Framför allt norr om staden finns en hel del småhus spridda i jordbrukslandskapet, främst i Stafsinge och väster om Vinberg. Dessa hus ligger ofta i anslutning till skogsområden. Fritidshusområdena ligger vid havet. De flesta vid Skrea strand, men en del vid Lövstaviken.

Områden med många flerbostadshus har lägre medelinkomst, vilket hör ihop med en högre andel unga vuxna och pensionärer, men även möjligheten att köpa sin egen bostad. Områden med hög andel hyresrätter

har den lägsta medelinkomsten. I områden med många flerbostadshus bor det färre barn, men det finns ofta bättre tillgång till service.

- Mer variation norr om Ätran vad gäller inkomstnivåer och bostadstyper
- Önskat boende har att göra med familjesituation, ekonomi, drömmar och ideal och ålder
- Människor som flyttar från småhus till flerbostadshus vill ofta bo kvar i närområdet
- Falkenberg kan konkurrera med huspriser

Transportsystemet



Trafikmängder och entréer

Medelvärde antal bilar per dygn



Trafikens huvudprinciper



Transportsystemet är en av stadens byggstenar vars främsta funktion är att möjliggöra rörelse, vistelse samt att sammanbinda stadens olika delar. Falkenbergs transportsystem består av ett vägnät uppdelat på statliga, kommunala och enskilda vägar, järnväg samt hamnförbindelse.

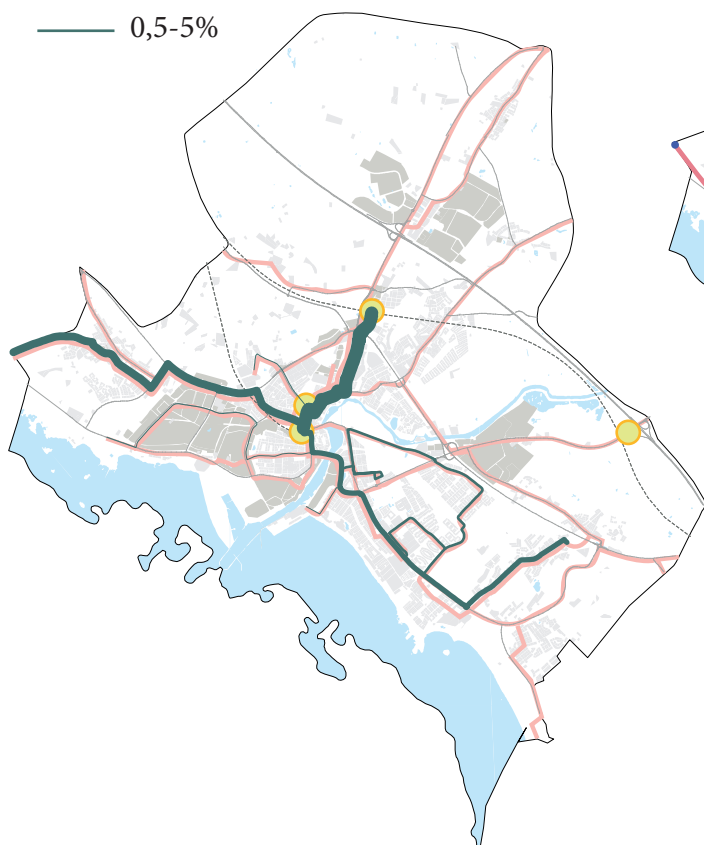
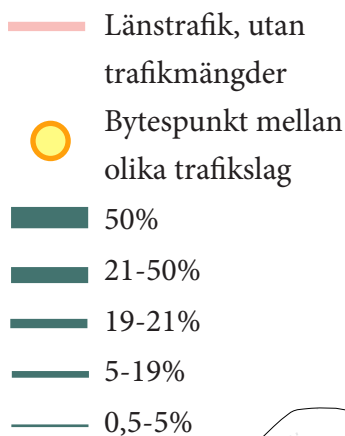
Motorvägen E6 och Väst kustbanan passerar nord- sydlig riktning strax öster om Falkenberg stad. Inom Falkenbergs kommun finns fyra motorvägsnoder varav två ansluter till stadens entréer via väg 154 och Varbergsvägen samt väg 150 och Kristineslättssallén. Mellan Väst kuststråket och staden

löper väg 767 som ett parallellt stråk med motorvägen. Vägen är en del av Hallands regionala vägnät och utgör en viktig länk i stadens gatunät då den sammankopplar stadens huvudentréer.

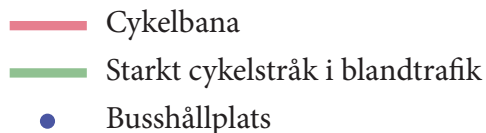
Utbyggnaden av Väst kustbanan till dubbelspår har haft en stor påverkan på Falkenberg då detta innebar att järnvägsstationen fick flyttas ut från stadskärnan till ett läge strax norr om väg 767. En flytt som inte bara haft en stor påverkan på stadskärnans struktur utan även inneburit att en helt ny målpunkt skapats där olika trafikslag möts och resenärerna kan byta mellan flera olika färd sätt.

Bytespunkter + busstrafik

Procentfördelning antal resande



Huvudcykelstråk + busshållplatser:

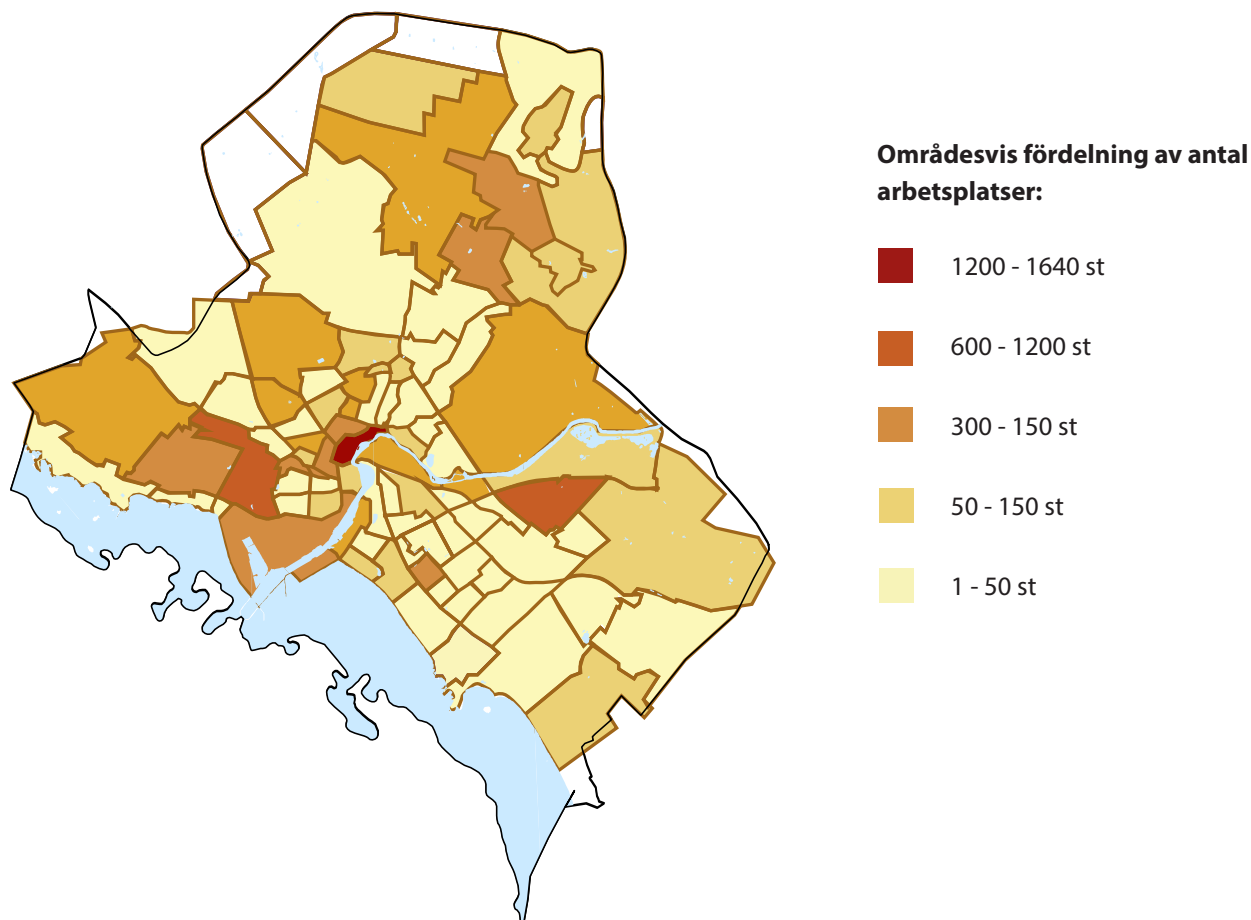
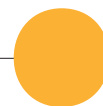


Stadens läge, på båda sidor av Ätran, medför ett behov av kopplingar för att sammanbinda stadens olika stadsdelar. Nuvarande transportsystem har tre kopplingar öppna för motortrafik; Söderbron, Tullbron och väg 767. Därutöver finns två cykelpassager.

Huvudvägnätet i Falkenberg består av de regionala vägarna väg 154, väg 150 och väg 767 samt stadens huvudinfarter. Väg 154 och väg 150 ingår i Trafikverkets väghållningsansvar. Inom bostadsområdena Tröingeberg, Skogstorp och Skrea har vägföreningar ansvaret för det lokala vägnätet.

- Lokaliserat på en viktig transportaxel
- Järnvägsstationens lokalisering - möjliggör för en mer sammanhängande stad men riskerar påverka val av färdmedel på grund av avståndet till centrum
- Vägar och gator som "sammanbindare"
- Ökade transporter

Verksamheter och service



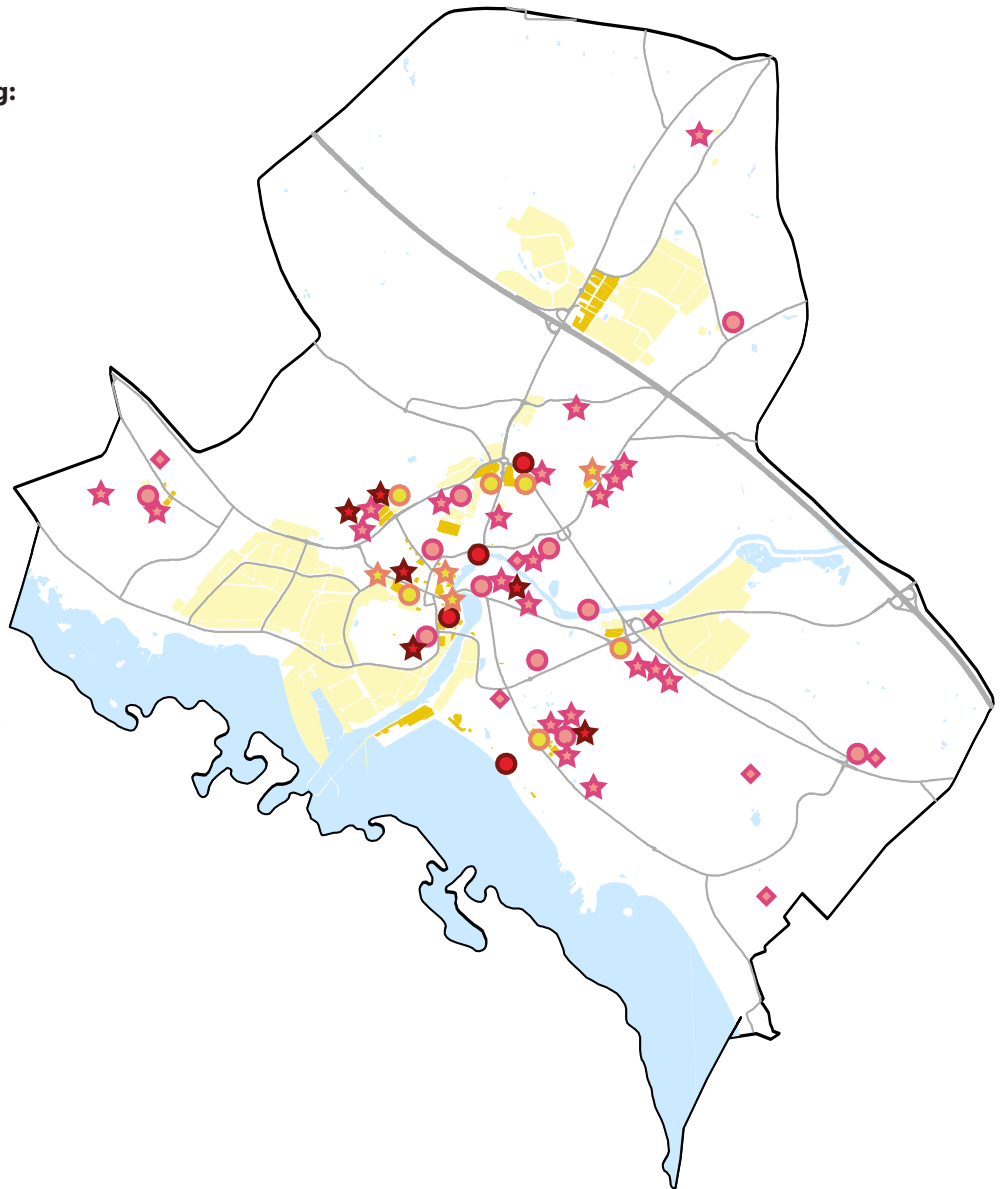
Hälften av invånarna är förvärvsarbetare och arbetslösheten är lägre än riksgenomsnittet. Även utbildningsnivån är lägre än riksgenomsnittet. Näringslivet är differentierat med såväl mindre och medelstora företag som större företag. Falkenbergs kommun har en ständigt växande besöksnäring, flera verksamheter inom kultur och evenemang liksom en lång tradition och stor kunskap inom livsmedelsindustrin. I kommunen finns flera företag som arbetar med handel och logistik, samt företag som arbetar med utveckling av nya produkter och tjänster inom förnyelsebar energi och miljöteknik. Branscherna inom underhållning, kultur, besöksnäring, livsmedel

(närproducerat, småskaligt, kvalité), förnyelsebar energi, hälsa och logistik bedöms ha goda förutsättningar att fortsätta växa.

Både industri- och jordbrukssektorn står för en betydligt större andel av de sysselsatta i Falkenberg än i Halland och i övriga Sverige. Även om besöksnäringen växer har trenden mot en större tjänstesektor inte riktigt tagit fart på samma sätt i Falkenberg. Den svagare utvecklingen kan möjligen förklaras genom Falkenbergs utmaningar kopplat till kompetensförsörjning och lägre utbildningsnivå.

Service, handel och omsorg:

-  Dagligvaruhandel
-  Närlivs och dylikt
-  Skola
-  Förskola
-  Privat förskola
-  Hälsa/sjukvård
-  Äldreboende
-  Verksamhetsområde
-  Handelsområde
- Närcentrum...



Kommunen, Carlsberg och Essity är de största arbetsgivarna. GeKås i Ullared är en stor arbetsgivare i Falkenbergs kommun som ligger utanför FÖP-området.

Stadskärnan, Smedjeholm och Ågård är de platser där flest arbetar. Skolor, förskolor och äldreboenden är andra platser där många befinner sig dagtid. Totalt sett finns flest arbetsplatser norr om Ätran.

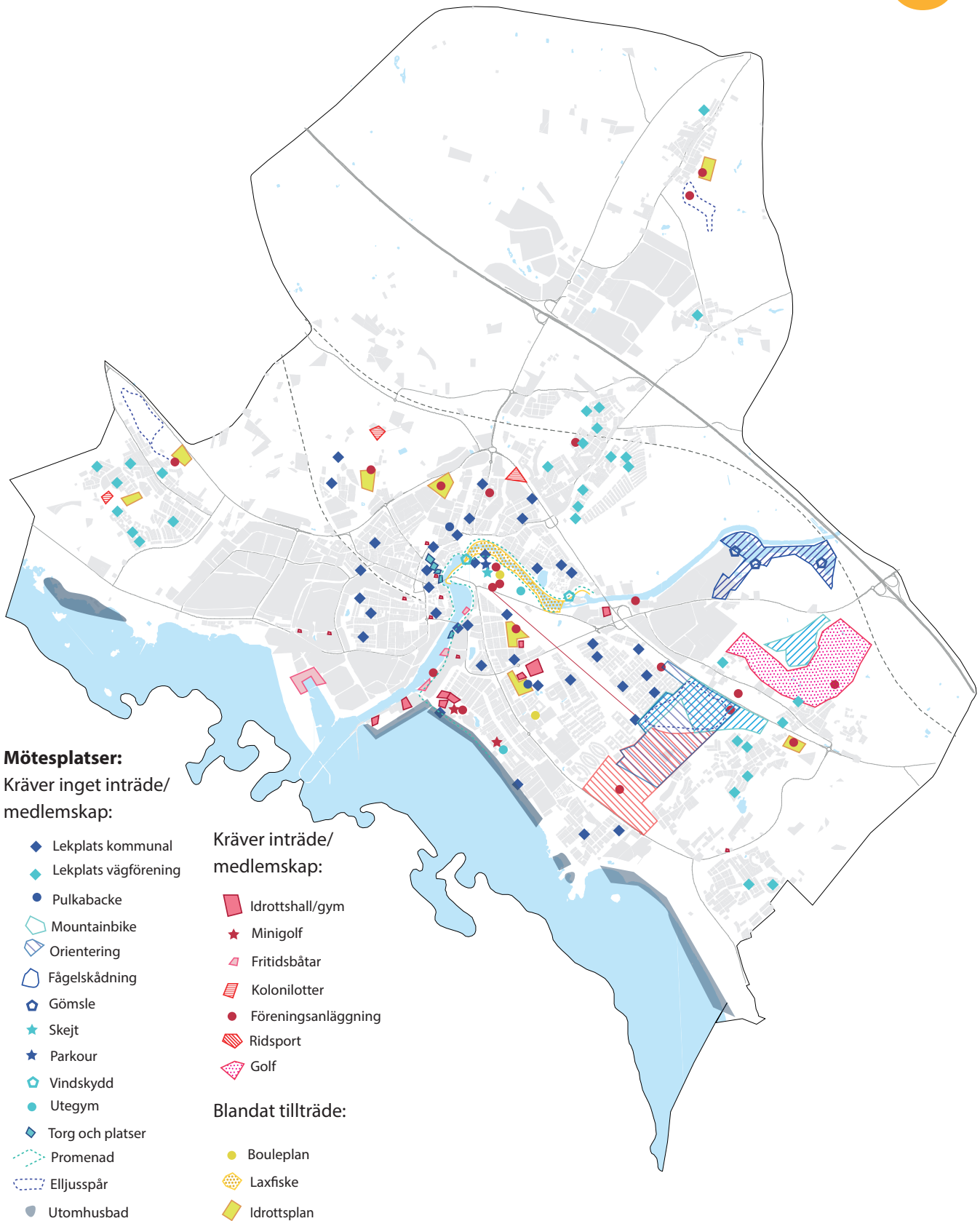
De tre stora verksamhetsområdena är Smedjeholm, Ågård och Tänga/Torsholm. Deras placering hör ihop med den tid då de växt fram. Smedjeholmsområdet hör ihop med närheten till hamnen samt järnvägen, Carlsbergsområdet hör till den tid då väg 767 var främsta transportled och verksamhetsområdet vid motorvägen hör ihop med det faktum att merparten av transporter idag sker på E6:an.

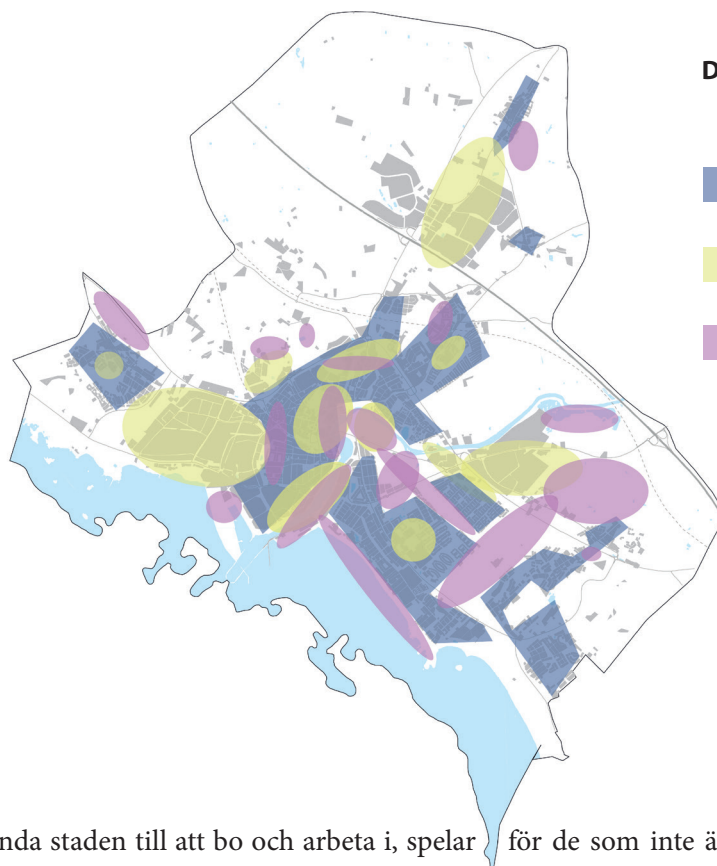
Verksamhetsområdena drivs av funktion, är ofta tungt trafikerade vilket upplevs som otryggt för oskyddade trafikanter, och har inte en miljö som är särskilt attraktivt utformad. Detta gör att de blir en form av barriär i stadsstrukturen.

Stadskärnan skiljer sig från verksamhetsområdena på det viset att dess särprägel på ett helt annat sätt hänger ihop med stadens identitet. Den tidsmässiga kontinuiteten och de offentliga rummen är av stor betydelse här.

- [Lägre arbetslöshet än riksnittet](#)
- [Lägre utbildningsnivå än riksnittet](#)
- [Differentierat näringsliv](#)
- [Stark besöksnäring](#)

Mötesplatser och rekreation





Dygnspuls:

- Här Falkenberg på natten
- Här är Falkenberg på dagen
- Här är Falkenberg på fritiden

Förutom att använda staden till att bo och arbeta i, spelar den också roll för oss på vår fritid. Med mötesplatser menas de ytor och platser i staden vi väljer att vistas på under vår lediga tid. Det rör sig dels om allmänna ytor där vem som helst får vistas, som torg, parker och strövområden. Dessa är våra gemensamma rum, en slags demokratisk arena. Och dels de platser där vi väljer att betala för att vistas, som idrottshallar, golfbanor, restauranger och konsertlokaler. Caféter, restauranger och liknande verksamheter redovisas inte i kartan, men många aktörer finns i närheten av stadskärnan och Skrea strand. Dessutom finns ett antal populära ställen runtom hela staden, i mer eller mindre urban eller mer lantlig kontext.

Falkenberg har ett starkt föreningsliv med många ideella, kulturella och idrottsliga föreningar. För besöksnäringen är stränderna, Vallarna, Ätran och stadskärnan lika viktiga som anordnade evenemang och matställen.

Mötesplatser runt om i staden, såväl inomhus som utomhus, är viktiga för att skapa en meningsfull fritid, bygga gemenskaper, bidra till folkhälsa och underlätta för spontana möten. En aktiv och meningsfull fritid är en av de viktigaste faktorerna för att förebygga ohälsa hos en befolkning. Att staden ser till att erbjuda en aktiv fritid även

för de som inte är föreningsaktiva gynnar personer med olika funktionsvariationer, barn, äldre och hushåll med lägre socioekonomisk status. Här är stadens torg, gator och parker, tillsammans med de blåa symbolerna i kartan extra viktiga. Stranden, Vallarna och stadskärnan är de platser i Falkenberg där flest möts. Det finns fler mötesplatser och platser för rekreation söder om Ätran. Här ligger även idrottsområdet på Kristineslätt, gamla IP och Slätten-/Skreaskogen. Verksamhetsområden och jordbruksmark erbjuder få platser för rekreation.

Vissa mötesplatser kan rymma en stor mängd olika aktiviteter på samma yta, andra är väldigt begränsade till enbart en användning. Vissa är riktade mot specifika grupper, andra bredare. Vissa platser behöver få vara oprogrammerade - här kan det ostörda och orörda finnas. Att få välja mellan avskildhet eller liv och rörelse, och inte vara tvingad till konsumtion för att få röra sig runt om i staden.

- Falkenberg har ett starkt friluftsliv och många möjligheter till rekreation
- Möjlighet till en aktiv fritid är viktigt för folkhälsan
- Det finns fler mötesplatser söder om Ätran
- Det behövs mötesplatser av olika karaktär

3

**Samman-
fattning**

Sammanfattning



En stad formas av ideal och rationalitet

Det rationella planeringsidealet som historiskt sett dominerat samhällsplaneringen har lämnat sina spår i Falkenberg. Vid en tillbakablick kan vi se hur den största bostadsutvecklingen har skett för att förse 1900-talets industriarbetare med bostäder. Likaså vittnar områden som Smedjeholm men även väg 767 om en rationell planering vilka idag snarare anses blockera och skapa barriärer. Stadens lokalisering med Ätran och kusten som viktiga komponenter för industri och arbete är anledningen till att staden anlades här. Med människan i fokus värderas dessa komponenter idag inte bara utifrån arbete utan även som positiva för fritid och boendemiljö. Det finns ingen anledning att vi inte skulle förhålla oss lika rationellt till vår stad idag som tidigare, det är bara det att vi gör det med en ny horisont framför oss. De styrkor vi ser idag ska vi fortsätta utveckla, och de utmaningar vi står inför ska vi försöka vända till vår fördel.

Falkenberg i nytt läge

Mindre städer har i och med den teknologiska utvecklingen och digitaliseringen fått en ny ställning. Den uppkopplade världen har öppnat upp för möjligheten att bo i en mindre stad men samtidigt jobba och umgås globalt. Med effektiva transporter där Västkustbanan spelar en viktig roll för Falkenberg finns även goda möjligheter att fysiskt arbeta på annan ort men även locka arbetskraft från kringliggande områden. Falkenberg som är lokaliserat mellan två stora städer har i det avseendet goda förutsättningar. Samtidigt har regionförstoring och digitalisering ökat konkurrensen om kompetens vilket gör det än mer viktigt att i kommunen utvecklar ett starkt och differentierat näringsliv samt goda boendemiljöer.

Lokala utmaningar

Ett antal lokala utmaningar har pekats ut sedan innan: det handlar dels om att Falkenberg har en allt större grupp äldre invånare. Det är i sig ingen nackdel, men innebär ett större tryck på en fungerande välfärd. Utbildningsnivån är lägre än rikssnittet, och avsaknaden av eftergymnasial utbildning gör att unga som vill utbilda sig behöver ta sig utanför kommunen för att göra det. Precis som i många andra städer råder konkurrens om företagsetableringar och handeln i stadskärnan står under stark press.

Fördel Falkenberg - lokala tillgångar

Å andra sidan är arbetslösheten lägre än rikssnittet. Och bland annat återinflyttningen av många yngre vuxna som genomfört utbildning och nu står inför familjebildning gör att staden växer stadigt. Bland ett antal lokala tillgångar som stärker både besöksnäring och viljan att bosätta sig i Falkenberg, kan nämnas dels stadskärnan och dess miljöer, gamla stan som ger staden en genuin prägel, Ätran och dess promenadstråk, park- och skogsområdet som sträcker sig från Vallarna till Skrea, men även de förutsättningar som finns för en aktiv fritid runt om i kommunen.

Skapa blandning och kvalitet

Den tematiska beskrivningen visar på att det finns stora skillnader mellan områdena norr och söder om Ätran, framförallt gällande bostadstyper, inkomstnivåer och tillgång till grönområden. Att staden är uppdelad på det här sättet behöver inte vara något direkt negativt men det innebär en förhöjd risk för segregation. Det finns flera tillvägagångssätt inom samhällsplaneringen att möta en sådan problematik. I Falkenberg motverkas en sådan utveckling bland annat genom att skapa en variation av

bostadstyper och upplåtelseformer. Med nya ideal handlar dagens bostadsbyggande till stor del om att förtäta och komplettera redan befintlig bebyggelse. Detta ses som centralt för ett hållbart och resurseffektivt anspråktagande av mark men även för att skapa boendemiljöer som präglas av närhet, tillgänglighet och gemenskap. Att motverka segregation handlar även om att överbrygga fysiska, mentala och sociala barriärer för att staden ska upplevas som mer sammanhängande. Att utveckla starka och sammanhängande stråk för gång och cykel är viktigt för att tillgängliggöra staden och skapa hållbara resmönster. Målsättningen är att förutsättningarna för att leva ett hållbart, hälsosamt och trivsamt liv ska vara samma oavsett var du bosätter dig i Falkenberg. Tillgången till grönområden är likaså viktigt i det avseendet. Trots hinder i tillgänglighet och närhet så erbjuder Ätran viktiga kvaliteter både för rekreation och den biologiska mångfalden.

Omställning och resiliens

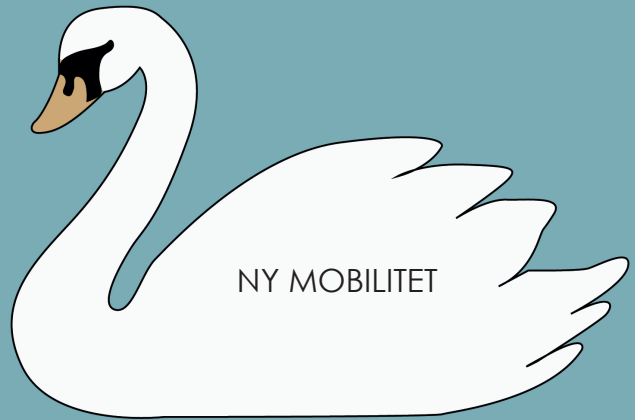
Cirkularitet och lokal matproduktion är centralt för att minska Falkenbergs klimatavtryck. I kommunen finns stora andelar jordbruksmark som bör säkras inom samhällsplaneringen för ett hållbart resurshållande. Samtidigt finns goda förutsättningar för stadsnära odlingar vilket även ger positiva effekter socialt då dessa bildar naturliga mötesplatser. Begreppet cirkularitet kan likaså översättas till bostadsbyggande och stadsutveckling. Framtidens stadsbyggande i Falkenberg ställer krav på robusthet, smarthet och nytänkande gällande avfall, vatten, elförsörjning, infrastruktur och service.

Den lokala kulturen - det man inte kan ta på

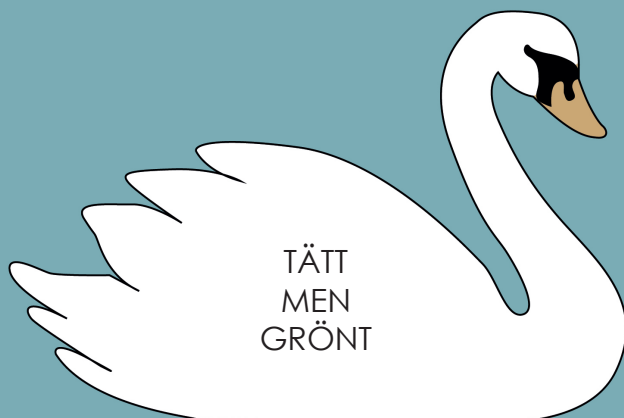
Förutom att utveckla den fysiska platsen är det mycket i upplevelsen av en stad som utgörs av saker det inte går att ta på. Falkenberg har vid flera tillfällen utmärkt sig i frågor som rör samarbeten och tillsammanskap. Detta är en styrka väl värd att vara stolt över och bygga vidare på. Framöver kan detta handla om att exempelvis äga fler saker tillsammans, allt från fordon till skidutrustning och grensaxar. Det kan också handla om att fler personer får vara med och påverka det offentliga samtalet, bjudas in att tycka till och skapa breda kontaktytor mellan det offentliga och civilsamhället. Genom att stärka nätverk kan den såväl fysiska som psykiska folkhälsan förbättras och otryggheten minska.

Att utveckla sin alldeles egna karaktär

Falkenberg är liksom alla städer en del av ett större sammanhang, där staden med dess unika prägel bör komplettera snarare än att konkurrera med andra tätorter. För att göra det handlar det om att stärka det unika och utgå från de lokala förutsättningarna. Falkenberg är en plats med värdefulla kvaliteter, men har även goda förutsättningar till att fortsätta utvecklas i den riktning som går att utläsa i framtidsspaningen. Med dess närhet till havet och grönområden finns många mötesplatser och områden för rekreation. Men här finns även ett utbud för aktiviteter och en stark matkultur som sätter prägel på staden. Framtidens Falkenberg är en stad för alla.



Falkenberg



För vidare läsning

Stadsanalysen är förankrad i tidigare rapporter och spaningar. Förutom det material som ligger till grund för den fördjupade översiktsplanen som går att hitta på kommunens hemsida är texterna nämnda nedanför centrala. För att få tillgång till det interna materialet kontakta kontaktcenter via mail eller telefon:

kontaktcenter@falkenberg.se

0346-88 60 00

Internt material:

Omvärldsanalys 2016 – 2020. Falkenbergs kommun

Ung Livsstil Falkenberg Falkenberg 2016. Falkenbergs kommun

Rapport Attraktionskraft Falkenberg. Destination Falkenberg

Externt material:

Afry (2019). Future Cities Survey Report - om ungas önskningar inför framtiden

https://afry.com/sites/default/files/Future%20Cities%20Survey%20Report%20PDF-3495012_0.pdf

KTH skolan för Arkitektur och samhällsbyggnad. (2018). Bortom BNP-tillväxt, scenarier för hållbar samhällsbyggnad.

https://www.bortombnptillvaxt.se/download/18.72aeb1b0166c003cd0d1d12/1543239101524/2.Slutrapport_Bortom%20BNP.pdf

Sveriges kommuner och Landsting (2018). Vägval för framtiden 3 - Utmaningar för det kommunala uppdraget mot år 2030

<https://skr.se/download/18.71b542201784abfbf7ac264/1616502375170/V%C3%A4gval-f%C3%B6r-framtiden-3-omv%C3%A4rldsanalys-2018.pdf>

