

# PM

## Inventering och värdering av grönstruktur i Falkenbergs stad

Falkenbergs kommun  
2018-08-27



**Falkenbergs  
kommun**

ÅF Making Future.

## Beställare

### Falkenbergs kommun

Sofia Hedberg-Broberg      Tel    0346 - 88 62 32  
översiktsplanerare      E-post: sofia.hedberg-broberg@falkenberg.se  
samarbetsavdelningen

Daniel Helsing  
planchef  
samarbetsavdelningen

## Konsult

### ÅF-Infrastructure AB

Hallenborgsgata 4  
Box 585  
201 25 Malmö  
Telefon 010 - 505 00 00  
Säte i Stockholm  
Org.nr 556185-2103  
www.afconsult.com

### Uppdragsledare

Lisa Östman  
010 505 32 13  
  
0702 1289 08  
E-post: lisa.ostman@afconsult.com

### Arbetsgrupp

Oscar Gustavsson Ekberg, inventering, värdering, GIS, rapport  
Anne van Hirtum, inventering, värdering, rapport  
Hanna Sandqvist, inventering, värdering  
Joakim Slotte, GIS  
Charlotte Wingårdh/Malin Croner, rapport  
Camilla Engström, oberoende granskare





# Innehållsförteckning

<b>1. Inledning</b>	5
1.1 Syfte och mål	6
1.2 Avgränsning	6
<b>2. Bakgrund</b>	7
2.1 Tätortsnära natur	8
2.2 Sociala värden	8
2.3 Ekosystemtjänster	10
<b>3. Metod och arbetsprocess</b>	12
3.1 Kompletterande sociotopinventering	13
3.2 Ekosysteminventering	16
3.3 Värdering	20
<b>4. Sammanfattning</b>	24
<b>5. Underlag</b>	27

## Bilagor

Bilaga 1. Sociotop observationsprotokoll

Bilaga 2. Ekosystemtjänster observationsprotokoll



# 1. Inledning

Falkenberg växer och förtätas såsom många av Sveriges attraktiva städer. För att framöver säkerställa en attraktiv, vacker och hållbar stad som på bästa sätt kan förtätas och samtidigt stå rustad och klimatanpassad inför framtiden arbetar Falkenberg med olika typer av underlag.

Sedan tidigare har olika typer av programhandlingar tagits fram, bland annat *Falkenbergs grönstrukturstrategier*. I den lyfts de mål som ska gälla för stadens planering:

1. Falkenbergare ska ha god tillgång till parker och naturområden.
2. Falkenberg ska vara en grön stad där både sociala och ekologiska värden tillgodoses.
3. Grönområden med höga biologiska och sociala värden bör bevaras samt i hög utsträckning skyddas vid exploatering och andra markintressen.

I samband med framtagande av grönstrukturstrategierna betonades vikten av att i kommande arbeten även värdera de gröna ytorna inom den täta staden för att därigenom skapa ett bra underlag för den kommande utvecklingen av staden.



## 1.1 Syfte och mål

Syftet med denna rapport är att ta fram en värdering, en sammanvägning av bland annat biologiska värden, sociala värden och ekosystemtjänster utifrån dels tidigare inventeringar, dels kompletterande inventeringar. Rapporten med tillhörande kartmaterial blir sedan ett underlag för kommunens fördjupade översiktsplan (FÖP) för Falkenbergs stad.

## 1.2 Avgränsning

Arbetet behandlar endast grönområden på allmän platsmark inom FÖP-området, se figur 1, med undantag av vissa skolområden och av jordbruksmarken väster om väg 696, 689 och 735 (strandängarna).

Grönområden mindre än 0,2 ha har inventerats men är inte värderade eftersom mindre ytorna inte kan innehålla en mångfald av olika funktioner och tjänster. De får då en lägre klassning vilket ger en felaktig bild av värdet av de mindre områdenas betydelse för sin närmiljö.

Arbetet har skett under en begränsad tid, sommaren 2018, vilket inneburit begränsningar i inventeringsmetoder. Ingen brukarvärdering av de olika gröna områden ur sociala aspekter har gjorts.



Figur 1. Avgränsning för det aktuella området som utöver Falkenberg stad inkluderar Vinberg, Skogstorp och Ringsegård. (Källa för bild 1: Offertförfrågan, Falkenbergs kommun, KS 2017/189)

## 2. Bakgrund

I tidigare arbeten har stadens gröna områden inventerats utifrån biologisk mångfald. Det skedde mellan maj och september 2011. En inventering av hur stadens ytor används och vad de innehåller för karaktärer för att möta människans behov har också till stora delar utförts 2011.



## 2.1 Tätortsnära natur

Stadens tätortsnära natur inventerades under sommaren 2011. Syftet var att få fram en biotopkarta som kunde ligga till grund för kommande planering. Biotopkartan redovisar och beskriver de naturtyper, naturvärden och skyddsvärda arter som finns inom ett område. Inventeringarna ger en god bild av områdets biologiska mångfald.

En översiktlig inventering av naturvärden och skyddsvärda arter gjordes inom varje biotopyta och har redovisats i ett digitalt kartskikt. Kartmaterialet redovisar områden som har en naturvärdesklass av minst klass 3 vilket innebär höga naturvärden. Ett visst urval av områden i klass 4, naturvärden redovisas i det digitala materialet.

I detta arbete har inventering av den tätortsnära naturen varit ett viktigt underlag för att identifiera *stödjande* ekosystemtjänster. De områden som inte inventerades 2011, det vill säga, kransområden Skogstorp, Vinberg, Vinbergs kyrkby och Ringsegård har inom detta uppdrag bedömts översiktligt.

## 2.2 Sociala värden

Under början av 2000-talet introducerades begreppet sociotop, genom landskapsarkitekterna A. Ståhle och A. Sandberg. Begreppet sociotop beskriver de sociala värden en plats har på ett förenklat sätt och avser de värden en plats har för människor med aktiviteter och upplevelser.

Genom en metodik, (som beskrivs i *Sociotophandboken*, Stockholms stad, 2003), skapades ett inventerings- och planeringsunderlag för stadens sociala värden. Falkenbergs kommun genomförde under 2011 en sociotopinventering för delar av tätorten. De områden som inte inventerades 2011, har inventerats denna sommar (2018). Metoden har skilt sig mellan olika kommuner så olika sociotopinventeringar ska inte jämföras mellan olika kommuner.

Grovt, schematiskt, undersökts och karteras ett område stegvis, i sex steg. Detta resulterar i ett kartmaterial som redovisar olika brukarvärden. I *Sociotophandboken* finns 31 stycken värdebegrepp definierade, vilka genom sina brukarvärden kan beskriva ett områdes sociala värde.

Värdebegreppen beskriver utemiljöns användning och är exempelvis promenad, bollspel, blomprakt, bad, med flera. Enligt metodiken ska både en expertvärdering och en brukarvärdering utföras. En brukarvärdering har inte utförts i Falkenberg utan endast en expertvärdering. Enligt *Sociotophandboken* ska inventering av ett område göras vid två olika årstider, här har endast inventering skett under sommaren (juni- september 2011 och juli 2018).



Figur 2. Lekplats vid Vallarna med höga sociotopvärden. Här finns kvaliteter som rumslighet, träd, samvaro, lek m m. Platsen är även trygg och säker.



## 2.3 Ekosystemtjänster

Ekosystemtjänster är tjänster som naturens olika ekosystem och organismer tillhandahåller oss människor och som har viktiga sociala dimensioner eftersom de främjar människans behov och välmående. Exempel på ekosystemtjänster är

- skogensförmåga att rena vatten.
- vattendragens buffertkapacitet under värmeböljor.
- insekternas pollinering av grödor och vilda växter.

Ekosystemtjänster höjer livskvaliteten och ökar välfärden och är förutsättningar för en hållbar stadsutveckling. Tjänster delar vanligtvis in i fyra kategorier baserat på vilken tjänst som levereras:

- **Reglerande tjänster:** Tjänster som bidrar till bättre levnadsförhållande i städer exempelvis förbättrande luft- och vattenkvalité, reglerande av vattenflöde, klimat, temperatur och buller. Bidrar även till att stabilisera klimatet, pollinering samt motverka erosion, skadedjur och översvämning.
- **Försörjningstjänster:** Omfattar matproduktion, färskvatten, bränsle, material och energi.
- **Stödtjänster:** Tjänster som är grundläggande för ekosystem så som biologisk mångfald, fotosyntes, jordmånsbildning och ekologiska samspel.
- **Kulturella tjänster:** Omfattar tjänster som bidrar till mänskligt välbefinnande och förbättrad folkhälsa genom tjänster i form av rekreation, naturupplevelser, social interaktion, naturpedagogik, symbolik och andlighet.

Många grönområden innehåller flera tjänster vilket gör att ett grönområde inte enbart kan klassificeras under endast en kategori.

Ekosystemtjänster uppstår i samspelet mellan organismer och deras livsmiljö, den biologiska mångfalden är därav av stor betydelse för ekosystemtjänster. En välutbyggd och fungerande grönstruktur i städer innebär att många ekosystemtjänster som vi människor behöver kan produceras "gratis".



*Figur 3. Norr om Lasarettsvägen - cykelväg längs bäck visar på en tätortsnära natur med högt ekosysteminnehåll. Här återfinns många funktioner inom stödjande tjänster såväl som inom reglerande och kulturella.*



### 3. Metod och arbetsprocess

Uppdraget att värdera Falkenbergs grönområden har skett i tre steg. Inledningsvis kompletterades den tidigare utförda sociotopkarteringen så att alla grönområden, se figur 1, har inventerats. Parallellt med sociotopkarteringen inventerades även alla gröna ytors innehåll av ekosystemtjänster. Alla områden besöktes vid minst ett tillfälle.

Totalt handlade inventeringarna om 260 stycken områden. Områden varierar i storlek, innehåll och värden samt kvaliteter och tjänster.

Inventering utfördes under en kort tid, under vecka 27 och 28, (cirka 160 timmar), fördelade på tre personer. De 260 områdenas areal omfattar cirka 1500 ha, vilket ger en genomsnittlig yta om 6 ha per område. För varje enskilt område, specifikt nummer enligt kommunens system, finns såväl observationsprotokoll för både sociotopinventeringen som ekosystemtjänstinventeringen upprättade. På varje observationsprotokoll noterades förutom identifierade värden även områdets nummer. På så sätt kopplades identifierade värden för ett specifikt område till området då data sammanställdes och sedermera överfördes till en GIS-baserad programvara.



### **3.1 Kompletterande sociotopinventering**

Den kompletterande sociotopinventeringen avser främst orterna Ringsegård, Skogstorp, Vinbergs kyrkby samt Vinberg. Men även vissa andra områden såsom skolorna Skogstorpsskolan och Vinbergsskolan. Inventering har även skett av de mindre ytor (0,2ha) som varit med i underlaget. Däremot har ytor mindre än 0,2 ha inte värderats.

Eftersom Falkenbergs kommun redan hade inventerat merparten av områdena sedan tidigare utifrån en metodik som delvis ansluter till den som beskrivs enligt Stockholm stads Sociotophandboken gjordes den kompletterande inventeringen med likvärdig metodik. I syfte att åstadkomma likvärdighet användes, vid den kompletterande sociotopinventeringen, det observationsprotokoll som Falkenbergs kommun sedan tidigare använt, se bilaga 1.

Inventeringen utmynnade i en femgradig skala där ett högre värde betyder att området har fler kvaliteter. Kvaliteter såsom rumslighet, ro och vildhet samt samvaro är exempel på kvaliteter som observerats.



**Sociotopkarta**





## 3.2 Ekosystemsinventering

Inventering för ekosystemtjänster har utgått ifrån rapporten *Ekosystemtjänster i stadsplanering – en vägledning, c/o City 2014*. Metoden har anpassats till projektets tidsplan och förutsättningar vilket har inneburit en avskalning av antalet steg. Arbetet har således skett enligt metodikens två första steg – *identifiering och bedömning*. Enligt metoden ställs ett antal frågor för varje ekosystemtjänst och steg. I *Ekosystemtjänster i stadsplanering* framgår det att antalet frågor och även frågorna i sig är förslag som behöver anpassas till både projekt och aktuell plats.

Identifieringen av ekosystemtjänster har skett genom kartläggning av befintliga ekosystemtjänster. Kartläggningen genomfördes dels genom inventering och fältbesök och dels genom undersökning av befintliga kommunala underlag: grönstrukturstrategin, tidigare sociotopinventering, översiktsplan och tätortsnära natur.

För inventering av ekosystemtjänster har ett observationsprotokoll, baserat på metoden som beskrivs i *Ekosystemtjänster i stadsplanering*, tagits fram inom detta uppdraget. Detta protokoll fokuserar framförallt på att identifiera tjänster med frågor som är kopplade till dessa: tjänst, funktion, vägledande frågor samt identifieringselement. Se bilaga 2.

Inventeringen av ekosystemtjänster har utgått från typ av tjänst som sedan bryts ned till funktion. Med hjälp av vägledande frågor skapas en objektivitet och genom identifiering av element ges stöd för funktionens innehåll. Vissa är enklare att se, andra behöver analyseras mot olika typer av underlag enligt ovan. Exempel på tjänsten stödjande med funktionen biologisk mångfald har gjorts dels genom observationer men även med stöd av den tätortsnära naturinventeringen. Andra som reglerande tjänst såsom bullerreglerande har bedömts utifrån vägledande frågor om träd, buskage, och skydd, som visusellt påverkar upplevelsen.

Skejt- och parkouranläggningen vid Vallarna är ett område som är viktigt i staden men som får låga poäng i inventeringen av ekosystemtjänster. Området möter endast ett fåtal tjänster, företrädesvis kulturella genom sina funktioner som handlar om hälsa och social interaktion.

Medan Doktorspromenaden vid Vallarna är ett exempel på ett område som har högt innehåll, med många olika tjänster. Här finns stödjande tjänster i form av biologisk mångfald, värdefull naturtyp och även livskraftig ekosystem i marken. Inom reglerande ses dagvattenhantering, luftkvalitet och skydd mot extremt väder och klimatreglering samt pollinering. Området fyller på motsvarande sätt även funktioner inom kulturella tjänster som sinnlig upplevelse med flera.



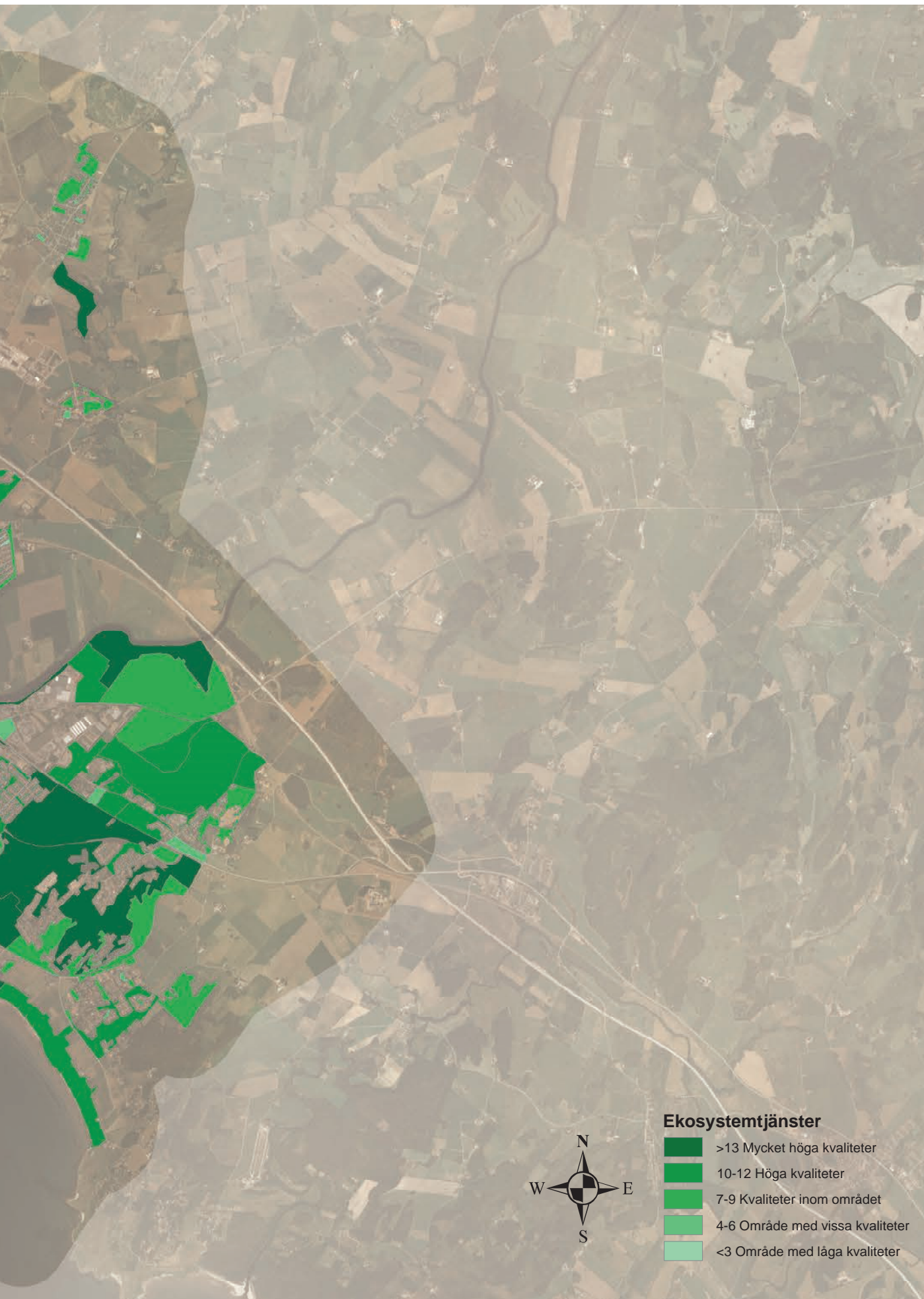
Figur 4. Skejt- och parkouranläggningen vid Vallarna med lågt ekosystemtjänstinnehåll.



Figur 5. Doktorspromenaden vid Vallarna med högt innehåll av ekosystemtjänst.



**Ekosystemtjänstkarta**



### 3.3 Värdering

En värdering har gjorts som utgått ifrån de ovan beskrivna karteringen för att värdera grönytornas betydelse för tätorten. Till denna värdering har sedan en bristanalys gjorts med mått 300 meter enligt kommunens grönstrategier samt en utvärdering av kommunens skyfallsplan.

Värderingen utmynnande i en femgradig skala. Detta för att skapa en helhetsbild i förhållande till övriga skalor. Värdering har inte gjorts av mindre ytor, mindre än 0,2 ha eftersom dessa ytor ofta inte innehåller så många tjänster eller funktioner och missgynnas i en värdering. Därför är det särskilt viktigt att lyfta fram att dessa ytor har stor betydelse för upplevelsen av en stad och stadsdel och ska genom detta val i värderingen inte ses som oviktiga. Även mer hårdgjorda ytor såsom skateparken missgynnas i denna värdering.

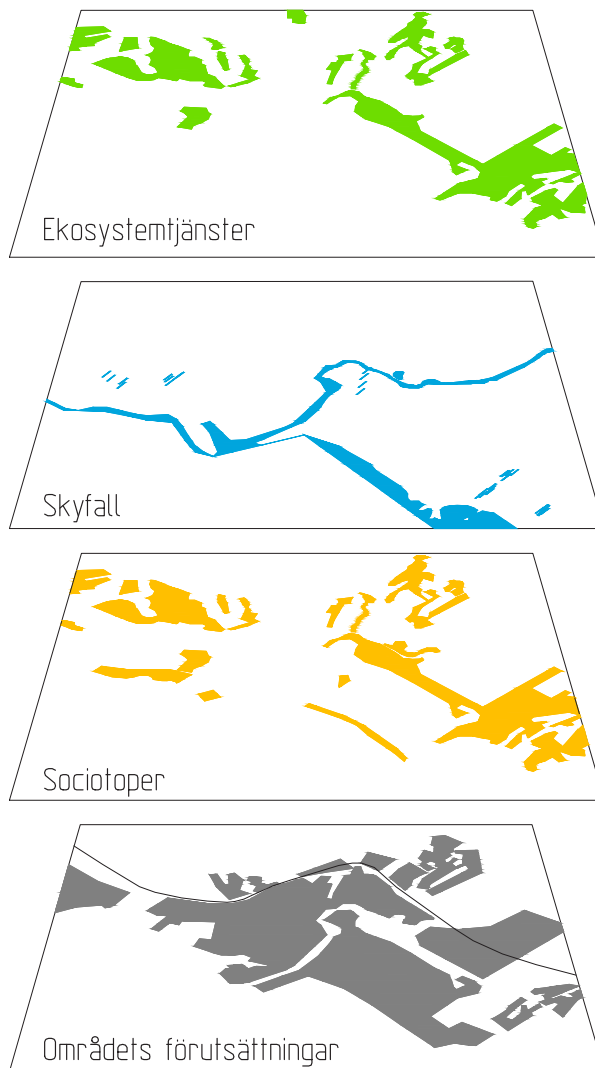


Figur 6. Exempel på en betydelsefull mindre plats. De gröna värdena på en liten plats har stor betydelse i den täta staden men får i denna värdering låga ekosystemtjänstvärden.

Värdering har skett utifrån grönytans innehåll och potential. Ytans innehåll av ekosystemtjänster har värderats högt. Sociotopkarteringen är värderad lägre eftersom de sociala innehållet också återfinns i hög grad i kulturella ekosystemtjänster.

Till detta har sedan studier utifrån grönytans läge i staden gjorts. En zon på 300 meter har lagts ut från alla grönområden som en teoretisk linje för närhet. En analys av den faktiska längden har inte tuderats utifrån barriärer och möjliga kopplingar. I de delar av Falkenberg som har en lägre andel gröna områden har detta beaktats i värdering av befintliga grönområden.

Värderingen har även innefattat kommunens skyfallsplan. Skyfallsplanen visar på områden som kommer att påverkas vid ökade regnmängder. Att kunna ta emot skyfallen och minska deras påverkan på omgivande bebyggelse värderas högt. Grönytor som redan idag redovisas som stora mottagare av skyfallsregn värderas högt, likaså gröna ytor i täta områden där dessa ytor ses som en potential för att ta emot skyfall enligt skyfallsplanen.



Figur 7. Illustration över vilka förutsättningar som ligger till grund för den sammanvägda värderingen.

### Värdering vid sammanslagning

Värderingsklass	Ekosystemtjänster	Skyfall	Sociotoper
Mycket höga kvaliteter	5		5
	4	X	5
Höga kvaliteter	4		4
	3	X	4
Kvaliteter inom området	3		3
	2	X	3
Område med vissa kvaliteter	2		2
	1	X	2
Område med låga kvaliteter	1		1

Figur 8. Tabell över värdering.



Värderingskarta



## 4. Sammanfattning

Karaktäristiskt för Falkenberg är kusten med Skrea strand och Ätran med omgivande Vallarna. Karteringen av sociotoper ger dessa områden den högsta värderingen, klass 5. Även Lövstaviken och Stafsinge strand återfinns inom sociotopkarteringens högsta klass.

Stora områden med hög klassificering, klass 3-4, återfinns i utkanten av staden om exempelvis Skrea, Falkagård, Tröingeberg samt områdena Kristineslätt och Herting. Däremot har ytterområdena som Ringsegård, Skogstorp och Vinberg en låg klassificering, här saknas rekreativa kvaliteter och funktioner som bänkar, gång-, och cykelvägar. Brister i sociotopsvärden förekommer i även Arvidstorp, centrum och Västra Gärdet som har klass 1.

Ekosystemtjänstkartan redovisar många och stora områden med höga värden, som till exempel Vallarna, Ätran, kusten, Skrea samt Östra Gärdet. Däremot uppvisar Arvidstorp, centrum och Västra Gärdet områden med låga kvaliteter och därmed få ekosystemtjänster.



Figur 9. Lekplats med fina gamla träd i Skogstorp. Skogstorp som uppvisar lägre kvaliteter totalt sett men fina miljöer som kan utvecklas än mer.



Figur 10. Skogsområde i Skogstorp med lek, sitt och promenadmöjligheter. Får lägre sociotopvärde då området saknar bland annat tystnad och utsikt.



Figur 11. Skejt- och parkouranläggningen vid Vallarna med högt sociotopvärde.



Figur 12. Vallarna hamnar i områden med mycket hög värdering.

I den sammanvägda värderingen av områdenas betydelse för kommunen och staden ges den högsta värderingen till stränder, skogsområden, golfbanan, Ätranområdet och Falkagård. Dessa är viktiga som ekosystemkopplingar mellan områden

Identifierade områden med låga kvaliteter är Arvidstorp, centrum och Västra Gärdet. Här saknas högt värderade gröna områden vilket bör beaktas vid kommande arbete med den fördjupade översiktsplanen för Falkenbergs stad.



Figur 13. Vallarna med område med stort antal ekosystemtjänster



## 5. Underlag

- *Tätortsnära natur i Falkenberg* (Falkenberg kommun, 2011)
- *Falkenbergs grönstrukturstrategier* (Falkenberg kommun, 2015)
- *Program med riktlinjer för utomhuslek, Bilaga Nuläge* (Falkenberg kommun, 2018)
- *Fördjupad översiktsplan centrum - perspektiv Fritid* (Falkenberg kommun, 2018)
- *Riktlinjer för skötsel av träd med naturvärden och hantering av död ved i Falkenberg* (Falkenberg kommun, 2012)
- *Översiktsplan 2.0* (Falkenberg kommun, 2014)
- *Sociotophandboken - Planering av det offentliga uterummet med Stockholmarna och sociotopkartan* (Stockholm Stad, 2003)
- *Sociotopkarta för parker och andra friytor i Stockholms innerstad – om metoden, dialogen och resultatet* (Stockholm Stad, 2002)
- *Ekosystemtjänster i stadsplanering: en vägledning*. Stockholm: c/o City (Keane, Å. et. al., 2014)
- *Sociotope mapping – exploring public open space and its multiple use values in urban landscape planning practice*. Nordisk arkitekturforskning (Stähle, A. 2006)

ÅF Infrastructure AB  
Hallenborgsgatan 4  
201 25 Malmö