



Bakgrund

Barn- och utbildningsnämnden har 2017-09-27, § 157, hos kommunstyrelsen begärt att en lokaliseringsstudie för en ny grundskola i Skreaområdet ska inledas. Kommunstyrelsen beslutade 2018-04-10, § 118, att hänföra utredningen angående lokalisering av ny grundskola i Skreaområdet till arbetet med den fördjupade översiktsplanen för Falkenbergs stad.

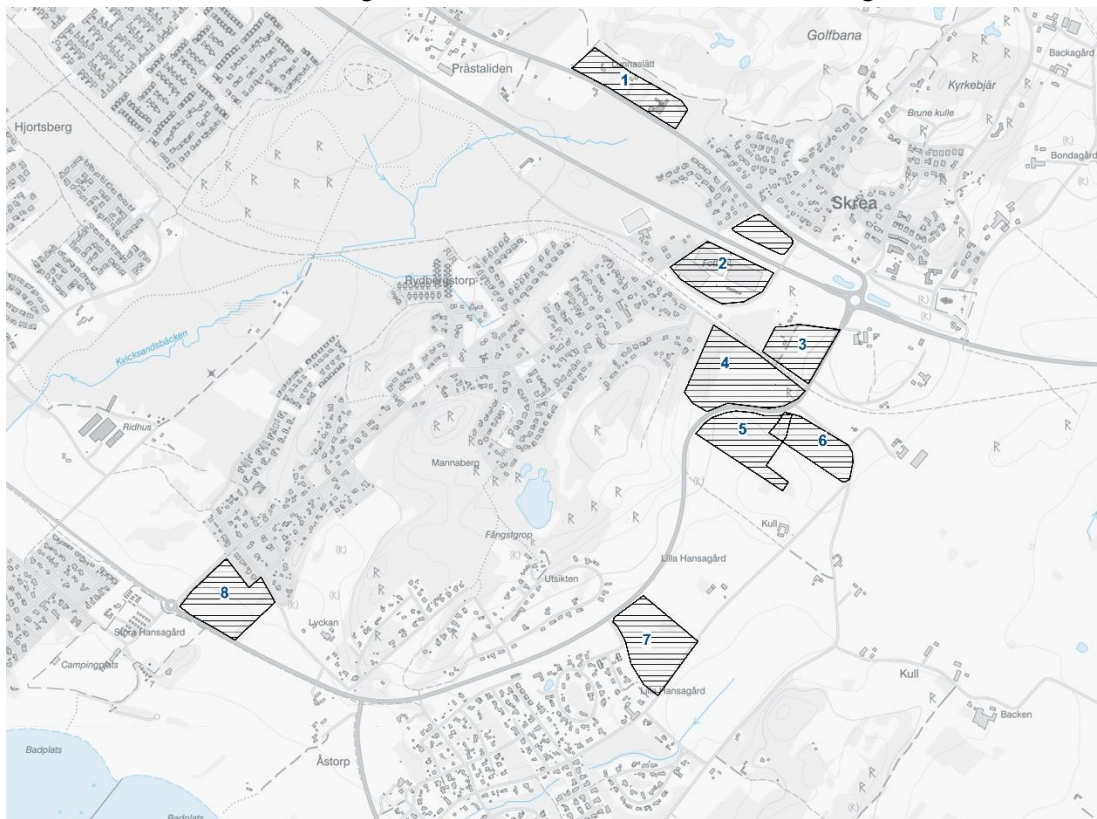
Inom arbetet för framtagandet av en ny fördjupad översiktsplan för Falkenbergs stad tillsattes en arbetsgrupp med representanter från barn- och utbildningsförvaltningen och dåvarande samhällsbyggnadsavdelningen. Från dåvarande samhällsbyggnadsavdelningen innefattas enheterna bygg- och projekt, mark och exploatering, trafikplanering samt översiktsplanering.

Kriterier

Gruppen diskuterade kriterier för skolans läge och kom fram till att de viktigaste kriterierna är:

1. Läget i ett eventuellt upptagningsområde för Skrea
2. Storleken på området (30 000 m² säkerställer en F-6 skola med idrottshall och möjlighet att växa, 40 000 m² vid en F-9 skola).

Andra kriterier som kan bli avgörande är buller och trafiksituationen i angränsande områden.





Alternativa områden

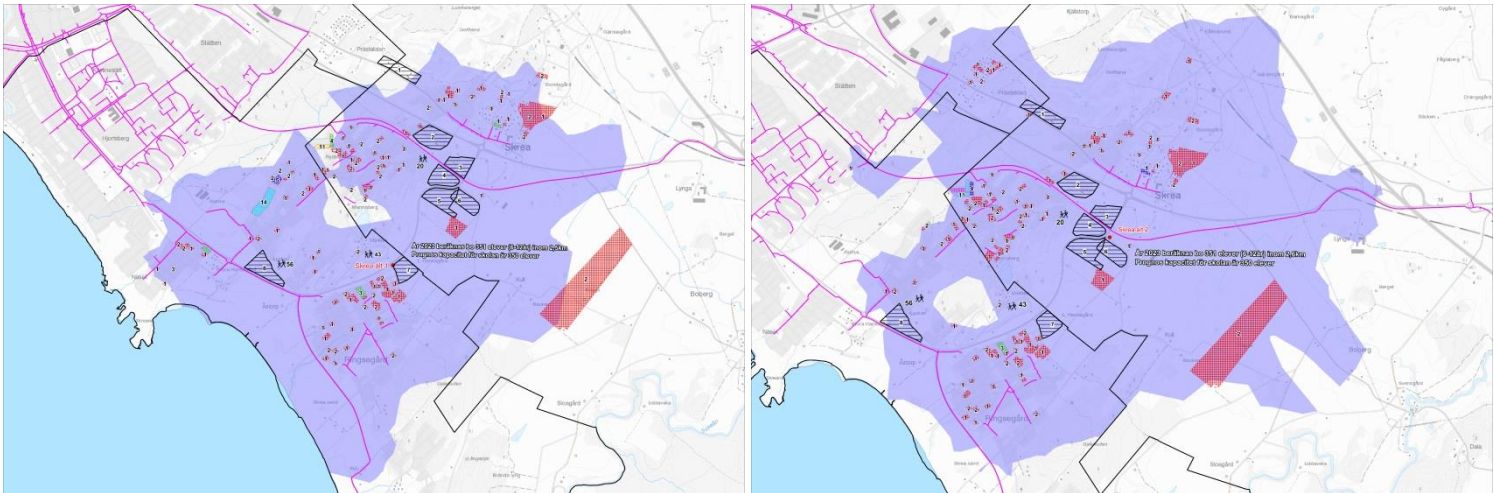
Sju alternativa områden diskuterades, se bild ovan, och utifrån dessa gjordes beräkningar på upptagningsområden. I ett senare skede kom även en åttonde placering med i bilden och beräkningar på upptagningsområden gjordes även för detta alternativ.

Upptagningsområden

Upptagningsområdena anger dels hur stora områden som omfattas om man tittar på närhetsprincipen (2 km för barn i F-2 och 3 km för barn i 3-5), dels hur stora upptagningsområdena blir om man maximerar antalet elever på skolan, de så kallade kapacitetsområdena. I kapacitetsområdena ingår även en uppskattning av hur många barn i F-6 som kan komma att bo i området utifrån nyligen planlagda bostadsområden i Skrea.

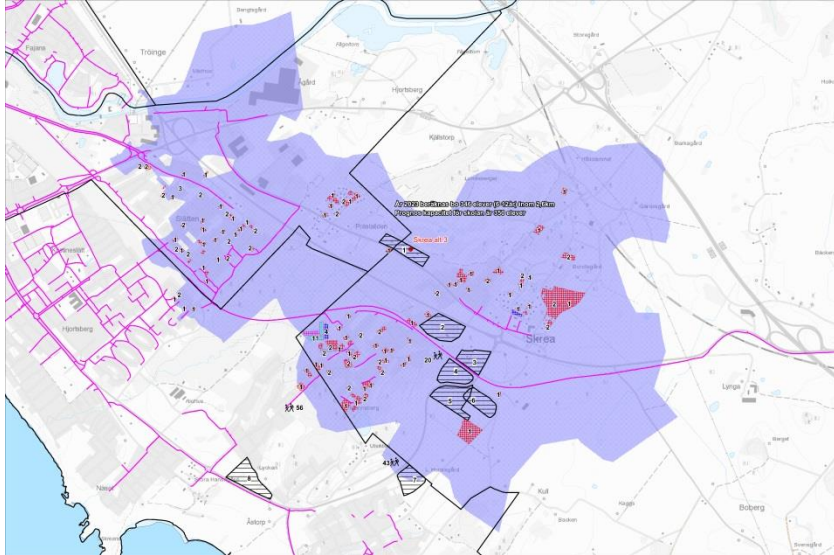
På grund av områdenas relativa närhet till varandra (område 2-6) så har det utkristalliserats tre alternativa upptagningsområden. Område 8 ligger inte så nära något av de andra områdena utan omfattas av ett eget upptagningsområde.

Vid diskussioner i arbetsgruppen ansågs upptagningsområden alternativ 1 och 2 likvärdiga. De täcker båda upp Skrea där upptagningsområde 1 täcker delar av Näset – Hansagård medan upptagningsområden 2 täcker mer av området kring Skrea kyrka, se bilder nedan samt bilaga 1. Alternativ 1 är bättre ur ett bullerperspektiv men sämre ur ett trafikangöringsperspektiv. Alternativ 2 är bra ur ett trafikangöringsperspektiv med tillgång till planlagd cirkulation. Här är dock väg 767 en potentiell bullerkälla på flera av de utpekade områdena.

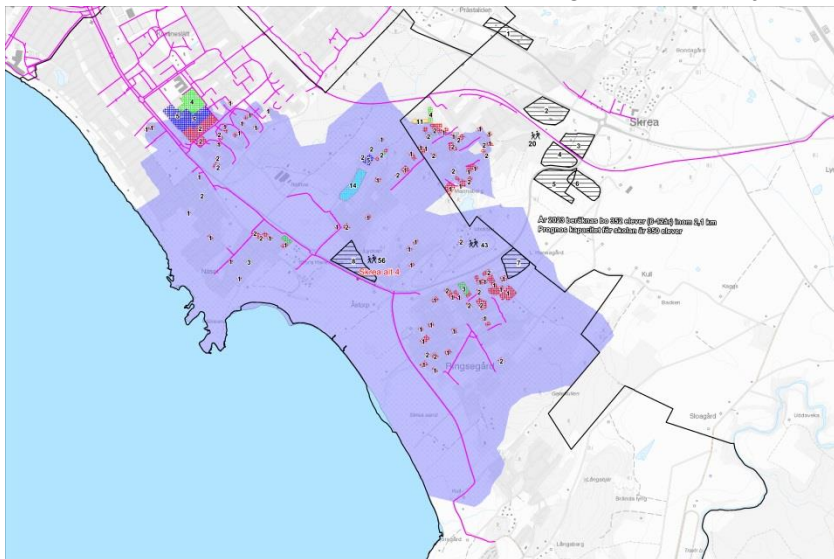




Upptagningsområde alternativ 3 ansågs minst lämpligt. Alternativet fångar enbart upp norra Skrea samt Slätten.



Upptagningsområde 4 täcker inte norra Skrea utan omfattar endast södra Skrea och Ringsegård. Dessutom omfattar det delar av de barn som idag omfattas av Hjortsbergsskolans område.





Beskrivning av områdena

Område 1

Falkenbergs kommun äger inte marken. MEX har sålt en smärre del av marken till exploatörerna i området. Exploatörerna avser att bebygga området med bostäder. Slutsatsen är att området kan bli mycket dyrt att lösa in.

Område 2

Falkenbergs kommun äger marken men det är resursmässigt svårt att ta befintligt idrottsområde i anspråk för skola. Det innebär att man måste ersätta idrottsområdet. Detta är troligtvis både kostsamt och krångligt. Trafikmässigt sett ligger området bra till.

Gruppen resonerade dock kring möjligheten att kombinera idrottsområde och skola. En fotbollsplan skulle kunna flyttas till kommunens mark norr om väg 767. Marken norr om väg 767 är utpekad av MEX som utbyggnadsområde för Skrea IP. Skolan kommer att ha fotbollsplan och idrottshall vilket vid en samlokalisering kommer att kunna användas av Skrea IF.

Området som idag är byggnader och parkering är ca 8 500 m², vilket med råge täcker den areal som beräknats behövas för skola inklusive idrottshall (även med utbyggnadsmöjligheter). Det täcker dock inte behovet för parkering och skolgård. Vidare måste man utreda möjligheten till att flytta klubblokalen till den gamla banvaxsstugan, alternativt att den kan inhysas i någon av skolans lokaler.

Det finns en viss risk med att lägga fotbollsplaner på båda sidor väg 767 med ökat genande över väg 767 istället för att ta den riktiga vägen. Om man väljer att inrikta sig på områden måste detta utredas vidare.

Ska man gå vidare med alternativet så krävs en volymstudie så att man ser att skolan och idrottsområden får område inom området.

Område 3

Falkenbergs kommun äger inte marken. Kan bli svår att lösa in då fastighetsägaren i tidigare ärende inte velat sälja mark till kommunen. Enligt skissen behöver man även lösa in Skrea 2:27.

Område 4

Området är planlagt för bostäder och var vid diskussionerna i detta PM ännu inte utbyggt. Område är nu på väg att säljas som villatomter varför det inte längre är aktuellt.

Område 5

Falkenbergs kommun äger marken. Två slutsatser dras av gruppens diskussioner:

1. Det blir svårt att få till ytterligare en utfart mot Strandvägen utan området måste anslutas via vägen nordost om området via den nya cirkulationen.
2. Närmaste möjliga anslutningspunkt går över mark med samma markägare som i Område 3. Se röda streck på kartan. Alternativet är att dra in väg via angränsande markägare. Mycket väg måste då anläggas och vägen kommer att ansluta till ett område med mycket fukt (märgelhålor som idag tar emot dränvatten från kringliggande områden).



Området är alltså inte helt oproblematiskt utan måste i så fall utredas vidare.



Område 6

Falkenbergs kommun äger inte marken. Två fastigheter behöver lösas in. Den ena fastighetsägaren vill inte sälja till kommunen (samma som i område 3).

Område 7

Falkenbergs kommun äger inte marken och planuppdrag finns för bostäder. Området blir för kostsamt att lösa in

Område 8

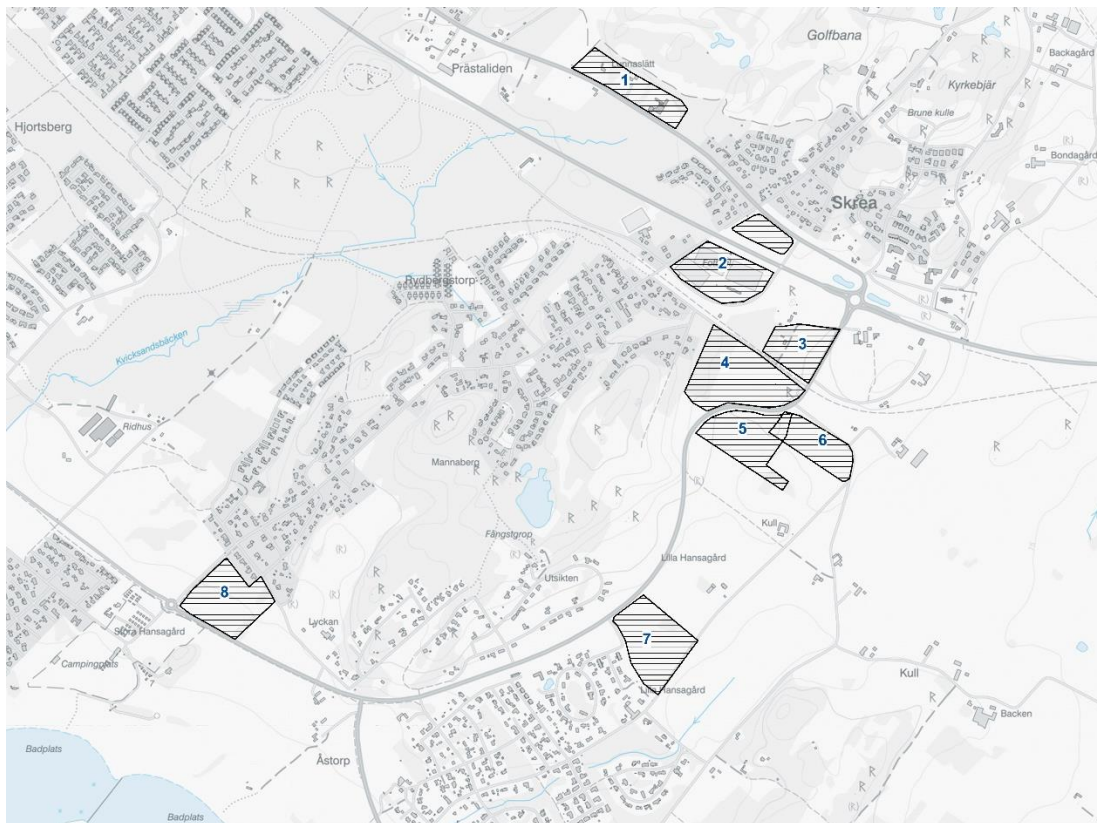
Falkenbergs kommun äger marken, det ligger i anslutning till cirkulation.



Slutsats

Det går i dagsläget inte att hitta en självklar placering. Ska man se till att upptagningsområdet ska omfatta så stora delar av Skrea som möjligt, är område 7 det optimala. Vid diskussioner med Barn- och utbildningsförvaltningen så förordar de område 8. Detta på grund av att en skola med den placeringen skulle avlasta Hjortsbergsskolan.

Arbetsgruppen för den fördjupade översiktsplanen för Falkenberg stad förordar ett läge på skolan inom område 3 med närområde. Orsaken till detta är den punkt för samlad service som finns utpekad i strukturbilden för Falkenbergs stad. Punkten för samlad service baseras på att här finns skola, förskola, fritids, kyrka, församlingshem, idrottsplats, till viss del äldreboende, mejeri, restauranger samt bilverkstad. Dessutom finns en tomt planlagd för handel som möjliggör en mindre livsmedelshandel i området.



I övrigt kan man diskutera möjligheten att utöka befintlig skola i Skrea istället för att anlägga en ny skola.



Bilaga 1

Bilderna nedan illustrerar dels dagens situation men också en prognosticerad situation för de olika upptagningsområdena. Bilderna kommer upptagningsområde i ordning från 1 till 4. Beräkningar och bilder är framtagna av Falkenbergs kommuns GIS-enhet.

