



Inledning

För att informera om att arbetet med FÖP Falkenbergs stad har påbörjats och efterhöra kunskap och behov har möten hållits med förvaltningar och bolag.

Destination Falkenberg AB

Info från mötet:

Det finns för liten kapacitet vad gäller sängplatser. Detta gäller såväl hotell som vandrarhem, B&B, stugor, uppställningsplatser och ren camping

Camping utgör 65% av övernattningsarna. Campingen ger dock en tydlig puckel sommartid – övriga övernattningsformer har mer utspridd beläggning.

Det behövs fler (nytt kompletterande) hotell. Ett sådant diskuteras nu, på tre möjliga alternativa platser. Det finns stor efterfrågan på att ta fram en utpekad ställplats för husbilar, med erforderlig service.

Antalet gästnätter i båt minskar. Båtklubben kompenserar med uppställning av husbilar. Oklart hur behovet för permanenta fritidsbåtplatser ser ut (småbåtshamn)

Vi har idag tre starka dragplåster –Gekås i Ullared, farsen på Vallarna och stranden. Kommer dessa att bestå? Kommer det att tillkomma nya? Viktigt att försöka identifiera vad som kommer att vara viktigt och attraktivt på lång sikt. Är det inlandet, stranden och, gamla stan – eller är det verksamheter som farsen, restauranger, tävlingar? Vid annonsering av övernattningsmöjligheter beskrivs ofta lokaliseringen i förhållande till Ullared, inte till Falkenberg....

Det finns en oro för hur Skrea strand skall påverkas av klimatförändringar. Bör man aktivt bredda eller skydda stranden?

Mer bebyggelse i stadskärnan, inte bygga ut mer i utkanterna av staden

Inskickade synpunkter

Allmänt

Var är turisterna idag och vad tror/vill vi att de skall vara i framtiden?

Hur kommer platsvarumärket med i detta?

Förarlösa bilar och infrastruktur hur ser den ut?

Natur

År 1868 sägs det i nedskrivna berättelse att när man kommer in till Falkenberg per båt är första intrycket att det var pittoreskt som en grön oas. Detta tror vi är viktigt att man tar med sig i framtiden



Tillgängliggöra naturen - typ app att plocka svamp.

Laxfiske- fortsätta se det som ett område som rekreation- besöksplats- med stort fokus kring Ätran.

Stranden – är en viktig del i FBG

Byggnader

Vid nybyggnation viktigt att det finns harmonin mellan byggnation o natur

Spektakulära byggnader och prestigebyggnader- vill ha något som inte är en vanlig byggnad. Finns besöksnäring undersökningar som tydliggör att detta är viktigt

Skapa förutsättningar att bygga hotell med konferensmöjligheter på centrala frågor.

Evenemang

Evenemangs biten- finns behov av konsertlokaler inomhus 2000p i närhet av centrum

Skapa plats för konsertevent utomhus som är hållbart, på attraktivt ställe som håller kvalitet och ljudnivå- tex AIK vallen

Turism

Skapa förutsättning för campingar framöver för att skapa stugor o bygga mer. Ser ett resmönster som går ifrån husvagn till husbil och nästa steg större stugor

Båtliv- tror inte att segling komma växa. Men kommer vara viktigt med strandskydd – viktigt med småbåtshamnar i olika miljöer



VIVAB

Avfallshantering

VIVAB bedömer att ÅVC Sandladan har kapacitet att serva ett växande Falkenberg. VIVAB har också inlett ett samarbete med Halmstad kommun, där invånarna i Falkenberg kan ansöka om att få besöka återvinningscentraler i Halmstad kommun, Falkenbergarna har också inom kort möjlighet att besöka återvinningscentralerna i Varberg. Blir det aktuellt med ytterligare en återvinningscentral i Falkenbergs kommun så bör den placeras i södra Falkenberg. Mest sannolikt utanför området som tas upp i FÖP:en. Vi har inga indikationer på att grovavfallet kommer att hanteras annorlunda i framtiden. Däremot så händer det en del på området gällande förpackningsinsamling.

VIVAB ansvarar inte för insamlingen av förpackningar och tidningar, det gör FTI(förpacknings och tidningsinsamlingen) som i dagsläget ansvarar för kommunens återvinningsstationer även kallade ÅVS. Placering av ÅVS kanske är för detaljerat för att komma med i en översiktsplan men VIVAB vill belysa problematiken med att ytor inte reserveras i tillräckligt stor utsträckning för ÅVS när nya områden planeras. För att få med behovet av ÅVS behöver placeringarna komma med tidigt i processen.

I slutet av juni i år fattade regeringen ett beslut om ett ökat producentansvar för förpackningar. I regeringens beslut framgår det att förpackningar ska samlas in fastighetsnära eller kvartersnära. Vad den kvartersnära insamlingen kommer att innebära vet vi dagsläget inte, men det kommer sannolikt att påverka hur utformningen och utplaceringen av ÅVS:er kommer att ske framöver.

En sopsugsanläggning är en typ av insamlingssystem som kan lämpa sig vid uppförandet av nya täta bostadsområden. Förenklat innebär det att sopinkast placeras ut på lämpliga ställen i området där avfallet sedan sugts till en terminal där det hamnar i en container. Vid den här typen av insamlingssystem är det viktigt att reservera yta för den terminal där avfallet samlas upp, där behöver finnas plats för att komma in med större fordon som hämtar containrarna m.m.

Vad beträffar masshantering så är det inget som avses ske inom centralorten. Det som kan behövas är relativt stora ytor, ca 5000-10000m², där det går att mellanlagra schaktmassor för framtida användning. I Falkenbergs kommun har miljö- och hälsoförvaltningen påbörjat ett arbete med att kartlägga behovet av den typen av anläggning. VIVAB arbetar i dagsläget inte med masshantering, men har konstaterat ett behov av den typen av yta/anläggning.

Reningsverk

Reningsverket Smedjeholm kommer att behövas byggas ut för att möta den kommande befolkningsökningen och det finns redan idag viss mark inom befintlig fastighet tillgänglig för en mindre utbyggnad. Verksamheten med att hantera rötat slam kommer att fortsätta på fastigheten. Därför behöver det även fortsättningsvis vara ett skyddsområde runt verket och nya bostäder och verksamheter i närheten måste prövas restriktivt. Visionen av ett gemensamt reningsverk med Varberg finns, dock krävs omfattande analys och utredning för att bedöma om det är en realistisk, miljömässigt och ekonomiskt fördelaktig lösning. Det kräver även att man i översiktsplan reserverar ny plats för sådan verksamhet.

Vattenverk



Vattenverken i Kärreberg och Sörby kommer att behöva byggas ut för att möta den kommande befolkningsökningen. Det medför även att det kan finnas behov att bygga ett nytt vattentorn eller högreservoar i Falkenberg. Den placeras med fördel i absolut närhet av den befintliga. Plats bör reserveras för detta. Vattenskyddsområdet för Jonstorp vattenverk bör även fortsättningsvis beaktas då man i dagsläget inte vet vilken roll anläggningen kommer att spela i den framtida vattenförsörjningen för Falkenbergs tätort.

Huvudledningar för dricks- och spillvatten

Kapacitetsökningarna på de befintliga vattenverk och reningsverk gör att man behöver bygga ut huvudledningsnäten. Den kapacitet nya huvudledningar medför ska, för att inte belasta befintligt ledningsnät, placeras strategiskt utanför och runt centralorten. De naturliga stråken för dessa ledningar kan vara utmed de större genomfartslederna i Falkenberg, väg 767 och E6. Därför behöver utrymme avsättas för att i framtiden kunna förlägga ledningar i dessa stråk. Nya ledningar som är aktuella är:

Överföringsledning dricks- och spillvatten Vessigebro-Falkenberg

Överföringsledning för dricksvatten Varberg-Falkenberg

Dagvatten

För att kunna ge synpunkter gällande framtida dagvattenstråk och dagvattendammar skulle det var till stor hjälp att samhällsbyggnadskontoret kunde redovisa planerade utbyggnadsområden.

Falkenbergs kommun har idag en utförd skyfallsutredning. VIVAB anser att det skulle vara till stor fördel ifall VIVAB tillsammans med Samhällsbyggnadskontoret träffades och gemensamt diskuterade denna utredning med inriktning på olämpliga utbyggnadsområden, lokala lågpunkter, planerade markhöjningar mm.

I FÖP bör man även hänvisa till "Dagvattenanvisningar för Falkenbergs och Varbergs kommuner".



Kultur och Fritidsförvaltningen

Bakgrund

Fritid är all den tid när vi inte arbetar, går i skolan eller sover. Det har konstaterats, i flertalet studier, att en aktiv och en meningsfull fritid är en av de viktigaste faktorerna för att förebygga ohälsa hos en befolkning. En meningsfull fritid kan innehålla en rad olika aktiviteter såsom kultur, idrott, friluftsliv, möten mellan människor, fysisk aktivitet mm. Denna översikt utgår från perspektivet fysisk aktivitet, lek, idrott och friluftsliv i stadsrummet.

Det är lätt att se stillasittande som ett problem endast för den enskilda individen och att det är den enskilda individens ansvar att göra något. Forskning visar dock att också samhällsstrukturen spelar en viktig roll för individens fysiska aktivitetsnivå. Det finns ett starkt påvisat samband mellan tillgång och tillgänglighet till områden för friluftsliv, idrottsanläggningar och andra fysiska aktivitetsmiljöer och människors hälsa. Människor med god tillgång till områden för fysisk aktivitet och friluftsliv båda har uppmätt lägre ohälsotal och upplever sig själva som friskare. Vistelese i naturen är viktigt, dels för den psykiska och dels den fysiska hälsan. Fysisk aktivitet ger även stora samhällsekonomiska vinster. Samhällets kostnader för individens stillasittande livsstil är framförallt kostnader för hälso- och sjukvård och frånvaro från arbete. Förutom dessa konsekvenser får en passiv livsstil en rad negativa konsekvenser för individen.

Det råder enighet bland forskare och utredare kring vikten av att skapa ytor för fysisk aktivitet i samhällsplaneringen. Här nämns grönytor, cykelbanor och olika typer av anläggningar för idrottsanläggningar som centrala. Samtidigt konstateras att detta **ofta** nedprioriteras i planeringen när det ställs mot andra verksamheter i kommunerna, exempelvis skolor, förskolor och bostäder.

Definitioner

- **Idrott:** fysisk aktivitet som utförs för att få motion och rekreation eller för att uppnå tävlingsresultat.
- **Organiserad idrott:** sker i någon form av förening, ofta på fastställda tider.
- **Spontanidrott:** idrottande utanför föreningslivet, och utan tränare.
- **Fysisk aktivitet:** används som ett överordnat begrepp för alla former av kroppsrörelse som vi utför, både på arbetet och på fritiden.
- **Friluftsliv:** vistelse och fysisk aktivitet utomhus för att uppnå miljöombyte och naturupplevelse utan krav på prestation eller tävling.
- **Idrottsanläggning:** anlagt eller anvisat område för någon form av tävlingsidrott, spontanidrott eller motion oavsett ägandeförhållande.

Närhet och enkelhet

Närhet och enkelhet lyfts fram som nyckelord när det gäller ökad fysisk aktivitet. Invånare med idrottsanläggningar och stora sammanhängande grönområden i närheten av sin bostad når långt oftare rekommendationerna för fysisk aktivitet och motionerar också mer regelbundet. Exempelvis konstaterar Naturvårdsverkets rapport *Friluftsliv i förändring* att besök i naturmiljö är starkt förknippad med tillgänglighet och närhet och att människor med god tillgång till natur och grönområden upplever sig själva som friskare.



Det är också det tätortsnära friluftslivet som genomförs under kortare stunder som är det absolut vanligaste exempelvis promenader och motionsaktiviteter. Bara att vistas utomhus i grönområden har visats sig ha en positiv effekt på hälsan. Falkenberg har också fastslagit i sitt *Mål och strategier för bostadsbyggande 2017-2021* att närhet till rekreation och grönområden är viktiga för att skapa attraktiva bostadsområden.

Idrottsanläggningar, stor sammanhängande grönområden och alternativa miljöer för idrott och fysisk aktivitet blir nödvändiga för att uppnå god hälsa hos en befolkning. Framförallt idag när vi tillbringar allt mer tid inomhus och stillasittande. En studie från 2015 på personer i åldern 50-65 år visade att undersökningspersonerna spenderade mer än 60% av den vakna tiden stillasittande och endast 7% av dessa individer uppnådde rekommenderade nivåer för fysisk aktivitet. Detta trots att det säljs fler gymkort än aldrig förr. Forskarna konstaterar att vi behöver bli mer aktiva i vardagen. Ett viktigt perspektiv är att byggandet också kan styra vilken typ av fysisk aktivitet som dominerar på en plats. Riksidrottsförbundet har konstaterat att utbudet av offentliga idrottsanläggningar är bättre anpassat för män än kvinnor, för personer utan funktionsvariationer än med, för barn och ungdomar jämfört med vuxna.

Tillgång och närhet till aktivitetsytor och grönområden är alltså nycklar till ökad fysisk aktivitet och i förlängningen lägre ohälsotal. Detta konstateras i flera undersökningar. Det innebär i sin tur att det är viktigt att reservera mark för fritidsändamål när staden förtätas. Boverket konstaterar att ytor för fritidsändamål behöver vara stora, sammanhängande och av hög kvalitet.

Mötesplatser – ytor för spontan aktivitet

Fysisk struktur och rörelsemönster kan bidra till att olika grupper av invånare nästan aldrig ses. Det handlar inte alltid om avstånd utan möten kan vara sällan förekommande även om grupper geografiskt tycks leva nära eller intill varandra. Det behövs därför mötesplatser. Ytor för spontan fysiska aktiviteter är en plats där barn och ungdomar kan mötas. Därför blir dessa ytor även viktiga för olika typer av integration (kulturell integration, socioekonomisk integration) Spontana aktiviteter kan också vara en väg in till föreningslivet. Dels om du får upp ögonen för någon idrott, dels om det görs riktade satsningar. Ett exempel på detta är Malmö stad satsning ”Spontan i stan” vilket bygger på att barn och ungdomar kan prova på gratis aktiviteter som leds av stadens olika föreningar.

Barnets perspektiv

Barn behöver mycket fysisk aktivitet. Samtidigt konstaterar flera undersökningar att allt färre barn- och ungdomar når Folkhälsomyndighetens rekommendationer för fysisk aktivitet. En studie från Karolinska institutet visar att endast 44 % av killarna och 22 % av tjejerna i åldern 11- 16år är tillräckligt fysisk aktiva enligt Folkhälsomyndighetens rekommendationer (sjunker med stigande ålder). Minst aktiva är barnen på helgerna då aktivitetsnivån går ner betydligt. Även fyraåringarna är fysisk inaktiva. Även här konstaterar en studie från Karolinska institutet att endast 31% av fyraåringarna är när rekommendationerna om 60 minuters medel till hård fysisk aktivitet om dagen (motsvarar promenad i rask takt). I internationell jämförelse är detta ett lågt resultat. Även bland fyraåringarna sjunker aktivitetsnivån under helgerna.



Enligt FN:s konvention om barnets rättigheter har alla barn under arton år rätt till en god uppväxtmiljö. Samtidigt krymper barns platser både till storlek och till antal, trots att forskningen visar att den fysiska omgivningen har stor betydelse för barns utveckling och att bra utemiljöer är avgörande för barns fysiska, psykiska och sociala hälsa. Barn med tillgång till en god utemiljö är mer fysiskt aktiva, har bättre koncentrationsförmåga, högre välbefinnande och bättre sömn.

De vanor som grundas i barndomen har också större chans att följa oss genom livet, och lägger därmed en bra grund för välmående vuxna. Barn som har en fysiskt aktiv livsstil behåller i stor grad sin aktiva livsstil i vuxen ålder.

Barriärer i staden har stor inverkan på barns möjlighet till att rör sig fritt i stadsrummet. Barns rörelse är ofta samma sak som lek och leken är viktig för barns utveckling. Barn har därför särskilt behov av ett landskap som stimulerar till lek och där de både säkert och tryggt på egen hand kan transportera sig till skola, aktiviteter och kompisar. För barn är närhet och enkelhet till trygga platser helt avgörande.

I programmet för utomhuslek ” I den översiktliga planeringen är tillgången till friytor en grundläggande faktor. Större natur- och grönområden samt mindre platser såsom bostadsgårdar, parker och torg ska finnas i rimlig mängd för att såväl barn och vuxna ska må bra. Utomhuslek är friare, mer ombytlig och flytande än inomhusleken. Den är mer jämställd och möjliggör även för andra möten, genom samexistens på våra gemensamma ytor. Detta gör utomhusleken till en nyckelkomponent i arbetet med social hållbarhet”.

Den organiserade idrotten och utbildningen i ämnet idrott och hälsa kan aldrig kompensera för en förövrigt stillasittande livsstil. Det är viktiga komplement men en aktiv fritid är nödvändig för att nå rekommenderade nivåer för fysik aktivitet.

Fakta

- Den av vuxna organiserade ungdomskulturen förändras i de flesta fall långsamt. Den av ungdomarna själva ”organiserade” ungdomskulturen förändras i de flesta fall snabbt eller mycket snabbt.
- Föreningslivet är fortfarande starkt i Sverige men det sker en förändring i hur vi vill idrotta. Det tror man beror på att det finns allt fler konkurrerande aktiviteter, exempelvis olika förmer av skärmar, samt att det finns en ökad individualisering i samhället och därmed en önskan om högre frihetsgrad i valet av fritidsaktiviteter.
- Idrott är den fritidsaktivitet som unga deltar mest i. 80 % av ungdomar i åldern 13-19 år anger att de idrottar eller motionerar inom en förening eller oorganiserat minst en gång varje vecka. Samtidigt når föreningslivet och den organiserade idrotten allt färre ungdomar, framförallt i tonåren.
- Frihet att välja fritidsaktiviteter betyder samtidigt att det offentliga rummet blir en ännu viktigare plats för aktivitet. Framförallt tjejer väljer i högre grad att idrotta och motioner utanför det organiserade föreningslivet. Tillgång, närhet och trygghet till **stora** sammanhängande fritidsområden är en fråga om jämställdhet. Undersökningen Ung livsstil (Gymnasieskolan) visar att Falkenberg följer denna trend.



- Räknat till aktivitet över hela befolkningen är aktiviteter som gång i olika varianter, jogging/löpning, gym och cykel/mountainbike mest populära alltså aktiviteter i det offentliga rummet
- Barn och ungdomar med någon funktionsnedsättning eller unga som inte identifierar sig som heterosexuella är de som är minst fysiskt aktiva och i mindre utsträckning är medlemmar i en förening. Socioekonomisk tillhörighet påverkar också aktivitetsgraden. Barn och ungdomar från hem med lägre socioekonomisk status deltar i lägre grad i fritidsaktiviteter.
- Falkenbergs kommun har ett starkt föreningsliv och undersökningar visar att det finns en större andel barn och ungdomar som är medlemmar i föreningar i Falkenberg jämfört med övriga Sverige. Exempelvis är 43 % av gymnasieungdomarna medlemmar i en idrottsförening jämfört med 33 % i riket i stort. Falkenberg följer dock övriga riket i avseendet att högre andel killar än tjejer är medlemmar i en förening.
- I Falkenberg är fotbollen den största organiserade idrotten för både killar och tjejer. Det finns en god försörjning av fotbollsplaner i centralorten men en kartläggning över anläggningsutbudet konstaterar att antalet behövs för att möta den framtida befolkningsutvecklingen.
- 2017 genomfördes en kultur- och fritidsvaneundersökning där 80 % av de tillfrågade angav att de besökt Vallarnas fritidsområde det senaste året. De flesta av dessa hade besökt området ett flertal gånger. Kultur- och fritidsvaneundersökningen visar hur viktig Vallarna och i förlängningen Hertingsskogen är för Falkenbergarna och det tätortsnära friluftslivet samt för kultur, spontanidrott och rekreation.
- Falkenberg växer i åldrar där insatser för att stärka ett aktivt liv skapar samhällsekonomiska vinster, förutom de vinster det ger för den enskilda individen.
- Det är de individuella idrotterna som växer snabbast nationellt. Att 80 % av falkenbergarna besökt Vallarnas fritidsområde det senaste året kan tolkas som att spontana aktiviteter även dominerar i Falkenberg.

Utgångspunkter

För att förenkla kartläggningen av förutsättningarna i Falkenberg har nedanstående punkter varit utgångspunkter i granskningen.

- Den fysiska planeringen har påverkan på en befolknings fysiska aktivitetsnivå och upplevda hälsa. Tillgång, tillgänglighet och enkelhet är nyckelord.
- Stora sammanhängande park- och naturområden är, liksom små parker och torg, viktiga för aktivitet, rekreation och möten,
- Förändrade motionsvanor med högre inslag av spontanitet förutsätter att fysisk aktivitet får ta plats i staden. Stadens rum och platser ska stödja lek, spontanidrott, rörelse och fritidsaktivitet.
- Folkhälsa, integration, jämställdhet samt staden attraktivitet stärks eller höjs om fritid får ta plats i stadsrummet.
- Den fysiska omgivningen har stor betydelse för barns utveckling och att bra utemiljöer är avgörande för barns fysiska, psykiska och sociala hälsa.
- Barns och ungas möjlighet till lek och utevistelse är en grundläggande del av en hållbar samhällsutveckling.
- Stadsplaneringen ska utgå från barnens möjlighet att röra sig i stadsrummet.



- Långa avstånd är ett hinder. Barriärer i staden kan skapa långa avstånd trots att det fysiska avståndet är kort. Barriärer i och mellan bostadsområden ska undvikas. Bilfria länkar är viktiga för barns möjlighet till fysisk aktivitet
- Vistelse i naturen har stor betydelse för den fysiska och den psykiska hälsan,
- Stora sammanhängande gröonstrukturer främjar rörelse och biologisk mångfald.
- Falkenbergs grönområden och GC-stråk är även viktiga stråk för fysisk aktivitet.
- Den vanligaste formen av friluftsliv är motionsaktiviteter och promenader i sin närmiljö. Detta stärker vikten av grönsstruktur i närheten av bostaden. Närhet har visat sig extra viktigt för äldre, barn och för personer med olika former av funktionsvariationer.
- Alla i centralorten ska ha tillgång till ytor att utöva spontan aktivitet på vilket även förutsätter en bredd av aktiviteter. Detta ska tas hänsyn i samband med att staden förtätas
- Alla ska ha tillgång till ytor för att utöva olika former av idrottsaktiviteter. Genusperspektiv är viktigt att beakta i den fysiska planeringen.
- Att länka ihop stora parker, torg, stränder och natur med gröna kopplingar och stråk gör dem lättillgängliga och de blir lättare att utnyttja tillsammans i ett stort promenad- och rekreationsnätverk. Särskilt viktigt är ett grönt nätverk för bostadsområden som ligger långt ifrån stora park- och naturområden och för att överbygga barriärer.
- I den översiktliga planeringen är tillgången till friytor en grundläggande faktor. Större natur- och grönområden samt mindre platser ska finnas i tillräcklig omfattning.

Falkenberg

Utifrån den beskrivande texten och utgångspunkterna presenteras Falkenbergs förutsättningar i kartbilderna som följer. Alla studier och all forskning stödjer och förstärker vikten av att befintliga grönsstrukturer samt idrott- och aktivitetsplatser behålls och i vissa fall vidareutvecklas för att staden planering och struktur ska möjliggöra en meningsfull fritid för samtliga invånare samtidigt som fysisk aktivitet i olika former stimuleras (oorganiserad och organiserad).

Nämnas bör dock att de grupper som gynnas mest är personer med olika funktionsvariationer, barn, äldre och hushåll med lägre socioekonomisk status. Framförallt bör tillgång, tillgänglighet och enkelhet alltid vara en aspekt att ta hänsyn till. Idag är det inte heller så enkelt att den organiserade idrotten håller till på idrottsanläggningar (kommunala eller föreningsdrivna) och den oorganiserade idrotten bedrivs på offentliga platser och i grönområden. Bland de snabbast växande organiserade idrotterna finns idrotter som i huvudsak bedriver sina aktiviteter utanför den byggda idrottsanläggningen exempelvis parkour, klättring och triathlon.

Det som upplevs nära för en vuxen kan vara otillgängligt för ett barn. När barn vill börja röra sig själva i stadsrummet ska detta kunna göras utan barriärer. Föräldrarna ska också känna en trygghet att låta barnen succesivt öka sina rörelsecirklar. Kan vi stimulera barn att vara aktiva är det större chans att vi senare har en aktiv äldre befolkning.

Ur ett hållbarhetsperspektiv (socialt och miljö) ska man kunna nå platser för idrott-, fritid, och friluftsliv (organiserad och oorganiserad) utan bilen. Befintliga, parker, fotbollsplaner, spontanytor och grönområden behöver därför behållas intakta.



Falkenbergs omland består också till största delen av jordbruksmark. Detta medför att den befintliga tätortsnära skogen och naturen ännu mer ökar i värde då den inte går att ersätta på annan plats i direkt anslutning till staden (se tätortsnära friluftsliv, vikten av närhet och variation mm). De fysiska aktiviteterna (organiserade och oorganiserade) som är beroende av grönytor och skogsmiljömiljö kan då inte fortsätta att bedriva sin verksamhet. Exempel på föreningsliv som bedriver sin verksamhet i denna miljö är orientering, terränglöpning, mountainbike och ridning.

Teckenförklaringar:

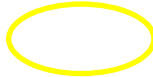
Aktivitetsstråk: De flesta både för pendling och för daglig fysisk aktivitet. Viktig att stråken bibehålls utan barriärer



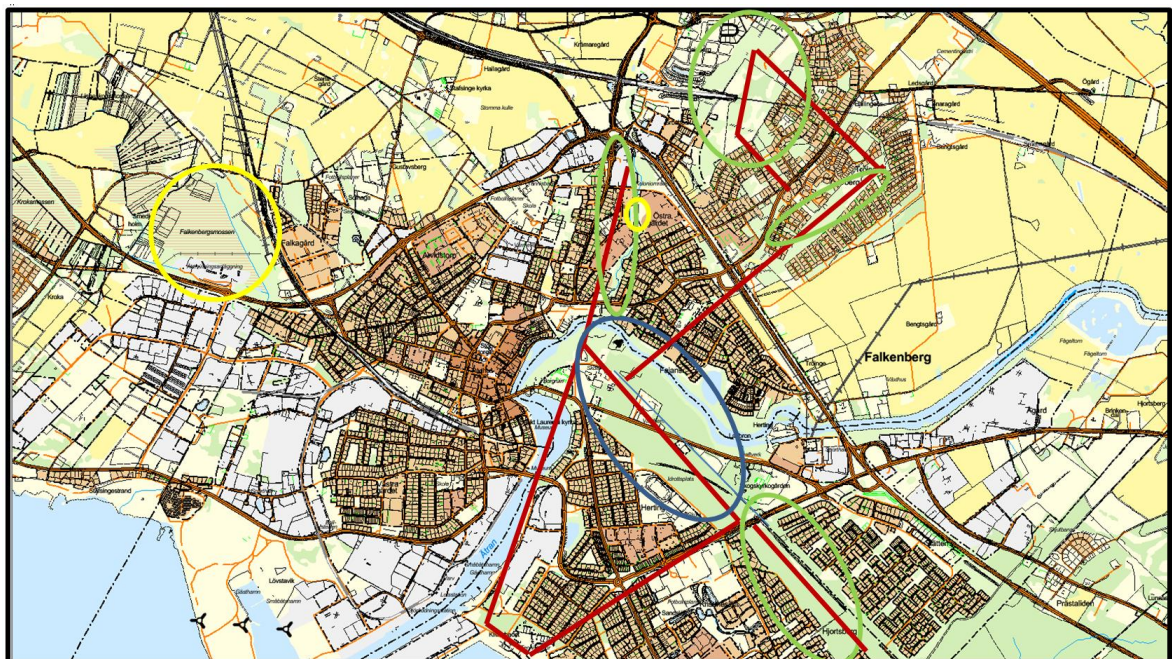
Centrala målpunkter i stadens aktivitets och gröstruktur:



Områden med utvecklingsmöjligheter



Viktiga gröna kopplingar och centrala för det tätortsnära friluftslivet, aktivitet och barns närhet till grönområden. Viktigt att behålla intakta.



Vallarna: Viktigaste målpunkten i Falkenberg? Enligt KOF:s fritidsvaneundersökning besöker 80% av Falkenbergs invånare Vallarna/år. Kan mer definieras som folkhälsopark med lek, oorganiserad idrott (frisbee, skate, parkour, motionsspår), friluftsliv (laxfiske, slinga, stigar), zoo, organiserad idrott (Boule, Falkenbergs Idrottshall), Utbildning (Tullbroskolan), Kultur (Vallarnas friluftsteater)



Hertingskogen: Del av tätortsnära stadspark. Utvecklingspotential enligt antagen *Utvecklingsplan för Vallarna – Hertingskogen*. Viktig för det tätortsnära friluftslivet och nås tryggt av barn i närliggande bostadsområden. Utvecklingsplanen konstaterar att ” *Genom en förlängning av motionsspåret över till Hertingskogen kan kopplingen mellan de två områden förstärkas ytterligare. Det är viktigt att aktivera området utan att göra det med allt för stor inverkan på de naturliga värden som finns idag. Järnvägsspåret är en tydlig dragning som förslagsvis bör rustas upp med mål att bli ett skogspromenadstråk som knyter från Skogskyrkogården på sikt med en gångbro över de gamla brofundamenten. Belysningen längs med motionsslingan och den eventuella förlängningen i Hertingskogen bör ses över och till viss del anpassas ytterligare med fokus på trygghet*”.

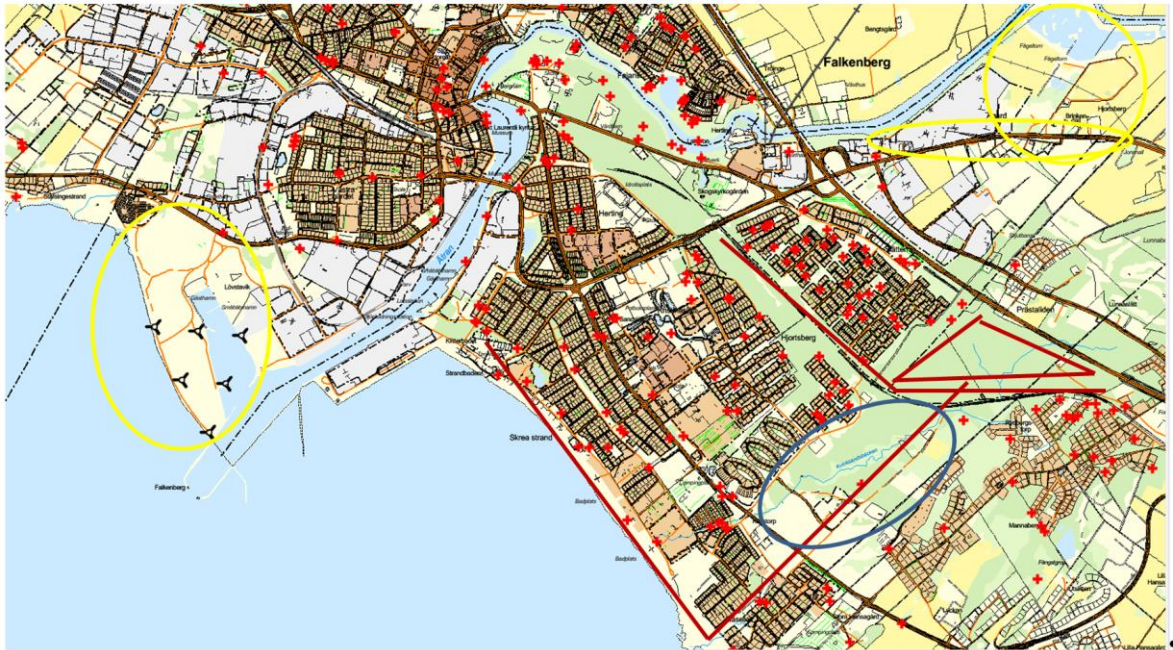
Skogen mellan Slätten och Hjortsberg/Kristineslätt. Tryggt lek- och aktivitetsstråk för barn och ungdomar. Del av grönt pendlingsstråk. Viktig för tätortsnära friluftsliv, bostadsnära lek och används frekvent av närliggande skolor och förskolor i lek och utbildningssyfte. Grön koppling mellan Vallarna med dess motionsslinga och Slättenslingan. Utvecklingspotential att skapa ett större sammanhängande motionssystem med motionsspår i Hertingskogen och i denna del som sedan knyter ihop Vallarna och Slätten. Stort och tydligt stigsystem som tyder på att området redan idag används frekvent för rekreation och olika former av fysisk aktivitet.

Tröingeberg: Omgiven av jordbruksmark. Grönstrukturen viktig för lek, tätortsnära friluftsliv, aktivitet och träning. I grönstrukturen finns även ytor för spontana aktiviteter såsom BMX-bana, lekplatser och fotbollsplaner. Bindes ihop med Vallarna genom Fajansbron eller Gruebäcken.

Gruebäcken: Viktig grönstråk med utvecklingspotential. Saknas i övrigt i den delen av staden. Binder samman Sloalyckan med Vallarna. Utvecklingspotential för möten och aktivitet i områdets östra del.

Falkenbergsmosse – vild natur utan några tydliga entréer eller stigar. En del för att stärka grönytor och aktivitetsstråken i denna del av staden. Nya Stafsinge byggs i direkt anslutning vilket kommer öka antalet boende i området. Falkagård, Arvidstorp och Valencia har ett behov av större sammanhängande grönstruktur och aktivitetsstråk framförallt ur ett genusperspektiv. I området är järnvägen en tydlig barriär med få övergångar. Även vägarna runt mossen saknar GC-banor. Falkenbergsmosse ligger även i närheten av Skogstorp men idag saknas säkra övergångar. Väg 767 är en tydlig barriär.

Det centrala fritids- och aktivitetsstråket: Vallarna – Hertingskogen – Kristineslätt
idrottsområde – Skreastrand – Klitterbadet – Stråket staden Stranden: här finns ett centralt fritids- och aktivitetsstråk med potential att bli än tydligare med exempelvis marknadsföring och med bättre skyltning. Framförallt om Hertingskogen tillgänglighet ökar med bättre belysning och tillgängliga promenad och aktivitetsvägar (se Hertingskogen) Knyter ihop stranden och skogen.



Lövstaviken – Småbåtshamn som en del i det tätortsnära friluftslivet. Utvecklingsområde för att stärka rekreation och aktivitetsområden i denna del av staden. Saknas i stort i området Västra Gärdet. Finns en antagen vision att utgå ifrån och kan bli en viktig del (tillsammans med Falkenbergs mosse) i att förbättra tillgängligheten till fritidsområden.

FORF: Målpunkt för ridsporten med FORF och Ridstigar. Kommunalägd anläggning i föreningsdrift.

Innehåller även viktiga aktivitetsstråk för det tätortsnära friluftslivet med mountainbike, cykling, promenader och olika typer av löpning såsom orientering och stiglöpning. Mountainbike och orientering bedrivs även i föreningsform med barn och ungdomsverksamhet. Även en del i ett aktivitetsstråk som kopplar samman denna del av staden med kustremsan via Näset. Viktig ur ett genusperspektiv. Det är också tjejer som i högre grad efterfrågar satsningar på denna typ av områden eftersom de i större utsträckning motionerar utanför föreningslivet (barn och ungdomar). Området, inklusive FORF, nås tryggt och enkelt från flertalet bostadsområden tack vare de gröna kopplingarna som finns från Vallarna samt aktivitetsstråket Klitterbadet – Kristineslättis idrottsområde – Hertingskogen.

Slättenslingan: Aktivitetsområde. Här samsas tätortsnära friluftsliv med högintensiva aktiviteter såsom löpning, mountainbike och orientering. Arena för organiserad barn och ungdomsidrott (mountainbike och orientering se även FORF). Mountainbikebanan används även för trail-löpning.

Källstorps våtmarker: Är idag inte tillgängligt. Ligger vid en av Falkenbergs infartsleder. En GC-väg skulle öka tillgängligheten framförallt för barn och ungdomar (ökar även tillgängligheten för skolorna). Östlig koppling in mot Årstad otrygg kommunikation för oskyddade trafikanter.



Socialförvaltningen

Behövs plats för:

Särskilt boende

Trygghetsboende+ (i anslutning till Särskilt boende, max 100 m från)

Trygghetsboende (max 500 m från Särskilt boende)

Vid Solhaga ett Trygghetsboende+

Hjortsberg, Västkuststugans område intressant för trygghetsboende.

FEB klart.

LSS – Behövs ingen speciell insats från vår sida.

Lågtröskelboende, en plats behövs.

Tillfälligt boende – Vinbygården.



FEAB

Plats för:

- Mottagningsstation (Lokaliseringsutredning pågår. Planuppdrag finns)
- Kontor (Inte specifikt för ÖP)
- Fjärrvärmeverk

Behöver hitta en plats för en ny panncentral i Falkenberg. En som är på mindre än 20 MW.

Behöver ett område på ca 50 000 m².

Feab vill äga marken

Måste ligga på en plats bra för logistik.

Placering inom upptagningsområde – direktledning till Spettet. Dyrt med ledning, så lite ledning som möjligt. Kostar ca 25 miljoner extra för att ligga på andra sidan motorvägen.

Måste ligga på en plats där man kan ligga i minst 25-30 år och inte trängas undan. Minst 200-300m till bostäder gärna mer marginal.

Buller-bostäder

(Undvika lösen, kostar för mkt pengar)

Nära till kollektivtrafik inte ett måste men är positivt.

SBA utreder alternativa placeringar och återkopplar till Feab under hösten 2018.



Barn- och utbildningsförvaltningen

Skolor

Plats för lokalisering av skola på Tröingeberg och i Stafsinge fortfarande aktuellt.

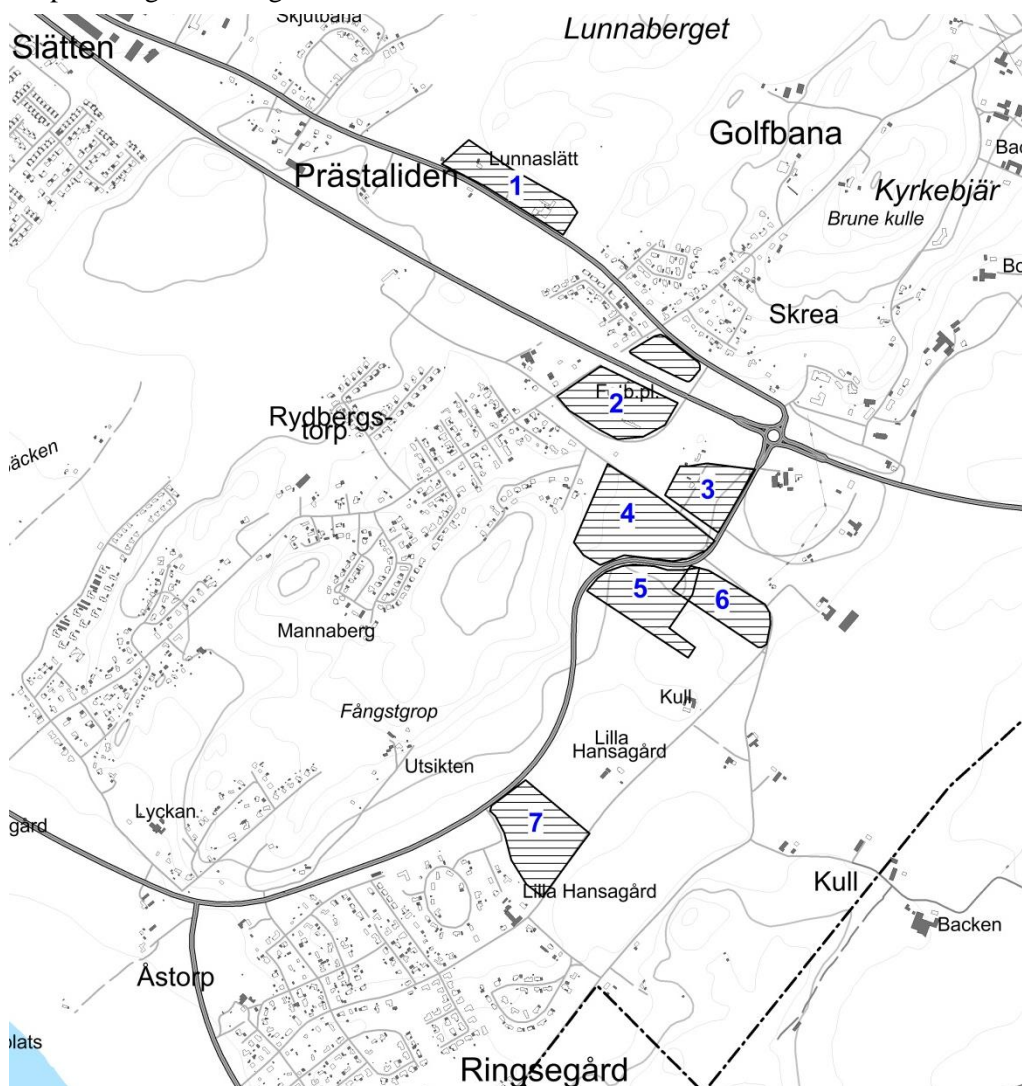
I övrigt så har Barn- och utbildningsnämnden 2017-09-27, § 157, hos kommunstyrelsen begärt att en lokaliseringsstudie för en ny grundskola i Skreaområdet ska inledas. Kommunstyrelsen beslutade 2018-04-10, § 118, att hänföra utredningen angående lokalisering av ny grundskola i Skreaområdet till arbetet med den fördjupade översiktsplanen för Falkenbergs stad.

Skrea skola

I en inledande diskussion behandlades vilka kriterier som ska gälla för placering. De som gruppen kom fram till var:

- Storlek på området.
- Närhetsprincipen – placering i upptagningsområdet.
- Skolvägskriterier

De placeringar som togs fram som alternativ var dessa:





För övrigt, se bilagor angående placering i upptagningsområdet.

Slutresultatet ger att den placering som förordas är:

...

Förskolor

Barn- och utbildningsförvaltningen framhåller vikten av att när man planerar nya bostadsområden även planera för nya förskolor. Framför allt gäller detta när det planeras för villaområden och liknande bebyggelse.



Miljö- och Hälsoskyddsförvaltningen

Angående verksamheterna i hamnen och eventuella skyddsavstånd och föroreningar i mark.
Verksamheterna i hamnen omfattas av olika klassningar. Dels är det:
Klassning



Räddningstjänsten

Angående verksamheterna i hamnen och eventuella skyddsavstånd och föroreningar i mark.



FNAB

Verksamhetsområden

Falkenbergsmotet

FNAB ser störst fokus på att utveckla områdena vid E6an och 154an (gamla områdena 205-213, 222). Inom området 211 är det god åkerjord som vi måste ta hänsyn till. Ambitionen kan vara att använda östra delen om E6 vid Falkenbergsmotet för industri och transportintensiv verksamhet (logistik etc). Kommunen har inte några bra områden för recycling verksamheter och det skulle ev kunna placeras inom detta område. Marken väster om E6an vid Falkenbergsmotet kan användas för mer handelsbetonade verksamheter. Vi avser då mer specifikt området 210 samt området runt Kilavägen. Gör detta på ett genomtänkt sätt så skapa en bra och välkomnande entré till staden.

Ågård

Ågårdsområdet detaljplaneras idag för en framtida utveckling för Carlsberg och FNAB anser att kommunen bör ligga kvar med område 200. Carlsberg och kommunen har upprättat ett optionsavtal som löper till 2020-12-31.

Smedjeholm

Bristen på mark gör en fortsatt utbyggnad av Smedjeholm och Hamnen väldigt svår. Det som också talar emot en utbyggnad är den tunga trafiken som den skapar genom staden. Över tid är det rimligt att anta att hamnområdet genomgår en omvandling och då bör det finnas utrymme för mer tjänstebaserad verksamhet, hotell, restauranger och offentlig verksamhet etc.

Förtätning

Frågan om förtätning av befintliga verksamhetsområden är komplicerat. Gemensamma kör- och vändytor är att tänka men respektive företag vill/bör stängsla in för att skydda sin egendom. Den mest effektiva förtätningen är att tillåta höga byggnader och det gäller primärt inom lager/logistik.



Handel

Handelspolicyn anser FNAB är en bra plattform för handelfrågor. FNABs tidigare svar från september 2017 härrör sig till sällanköphandel/skrymmande varor. Nu byggs Tånga Handelsområde och det stärker området väsentligt vad det gäller handel av ovanstående definition. Det är därför rimligt att jobba vidare med detta område. Trafiksituationen i och omkring Tångaområdet är ett känt problem och det bör vidtagas åtgärder för att lösa detta.

Som beskrevs ovan vill FNAB även betona att område 210 kan ha handel av skrymmande varor och som är ytkrävande, exempelvis möbler, elektronik, byggvaruhandel, bilförsäljning. Kan vara både för rena nyetableringar som omflyttningar inom kommunen.

Blandade verksamheter

Företag med både kontor samt ytor för uppställning bör kommunen kunna hantera inom befintliga områden samt inom de framtida områdena. Genom att vända byggnaderna mot områdena där folk rör sig och jobba med estetiken så kan detta hanteras utan att för den skulle göra det onödigt dyrt och komplicerat för exploitören.

Markförvärv

FNAB vill betona vikten av att vi fortsätter på den inslagna vägen att agera offensivt vad det gäller markförvärv. Det skapar handlingsfrihet och underlättar samhällsplaneringen.

Framtidsspaning

Det bör analyseras vilket som kan bli nästa E6-avfart att öppna upp.

Kommunen måste kunna erbjuda (attraktiva) områden för företag som idag ligger på platser som vi inte ser som det bästa för staden (ex byggvaruhandel, vissa hamnverksamheter etc).

Livsmedelstomter bör också finnas med som en viktig aspekt i den framtida FÖPen för Falkenbergs stad.

Att ge sig på en framtidsspaning är mycket svårt och helt omöjligt med tidshorisonten 2040 eller 2050. Vi vet att förändrade konsumentbeteende, större miljömedvetenhet, digitaliseringens framfart etc kommer att påverka och förändra förutsättningarna framtidens företag och samhälle. Detsamma gäller den nya flexibla arbetsmarknaden där fler väljer tillfälliga uppdrag före traditionell anställning (även kallad gig-ekonomin) är här med full kraft och utgör 20%-30% av arbetsstyrkan globalt.

Med tanke på svårigheten att förutspå framtiden och att ett av kommunens övergripande mål är att arbeta för ”Ett breddat och dynamiskt näringsliv i hela kommunen” så måste utgångspunkten vara att det är än mer viktigt att kommunen är fortsatt mycket lyhörd och fortsätter att undvika för mycket detaljstyrning detaljplaner. Det kan exempelvis vara att ge möjlighet till att bygga högt vid byggnation av ex ett lager. Alltför att minska åtgången av mark och på det sättet förtäta områdena. Måste kommunen exempelvis begränsa bygghöjden i sina detaljplaner?



Nutidens och framtidens företagare vet bäst hur de ska bedriva företagande för att ut så mycket som möjligt av sin verksamhet. Detta är en del, bland mycket annat, som är viktigt för att vi även i fortsättningen ska vara konkurrenskraftiga.

En annan fråga är hur kommunen kan klustra verksamheter som kan dra nytta av varandra. FNAB tänker inte enbart på att klustra olika branscher utan även på hur kommunen kan jobba med att dela olika resurser som energiöverskott, bygga gemensamma solanläggningen etc. Ett exempel som redan görs är hur överskottsvärmen från ett datacenter skickas ut på fjärrvärmenätet. Kanske är det så att Framtidens datacenters kanske ligger nära bebyggelse??!