

Miljökonsekvensbeskrivning av fördjupad översiktsplan för Falkenbergs stad



Gamla järnvägsbron pekas ut som ett prioriterat cykelstråk.

Antagen av kommunfullmäktige 2022-08-30 § 120

Miljökonsekvensbeskrivning (MKB)
Fördjupad Översiktsplan.
Falkenbergs kommun, Hallands län

2022-03-01

Beställare: Falkenbergs kommun

Box 293

311 23 Falkenberg

Beställarens representant: Martin Berntsen

Konsult: Melica

Fiskhamngatan 10

414 58 Göteborg

Uppdragsledare: Stefan Bydén.

Handläggare: Calle Bergil, Tobias Ferdset, Ewamarie Herklint, Emelie Johannesson, Robert Petersen, Ivar Sander.

Kvalitetsgranskad av Sassi Wemmer.

Foton: Ewamarie Herklint, sid 8, 9, 51.

Foton: Stefan Bydén, omslag, sid 19, 25, 28, 29, 30, 36.

Innehåll

Sammanfattning	4
1 Inledning	7
2 Bakgrund	8
3 Gällande planer, Riksintressen	10
Miljömål	12
Miljökvalitetsnormer	13
5 Hållbarhet	14
6 Konsekvenser av nollalternativet	18
7.1 Naturmiljö	19
7.2 Naturresurser	24
7.3 Friluftsliv	28
7.4 Kulturmiljö	30
7.5 Landskapsbild	31
7.6 Vatten och miljökvalitetsnormer	32
7.7 Trafik och transporter	36
7.8 Luftmiljön	38
7.9 Buller	40
7.10 Risker	41
7.11 Klimat	42
7.12 Bostadssammansättning	43
7.13 Befolkning och försörjning	44
7.14 Folkhälsa	45
7.15 Barn och unga	46
7.16 Jämställdhet	46
8 Områdesvisa konsekvenser	47
9 Delaktighet och inflytande	53
10 Uppföljning	54
Referenser	55

Sammanfattning

Falkenbergs kommun har utarbetat ett förslag till fördjupad översiktsplan (FÖP) för Falkenbergs stad och dess närmaste omgivning. Den utgår ifrån översiktsplanen för hela kommunen, som antogs 2014. En FÖP är en mer detaljerad framtidsvision för bland annat användning av mark, hur infrastrukturen ska fungera och hur miljön ska värnas.

Eftersom utvecklingen som planeras i FÖPen kan påverka ett Natura 2000-område, krävs enligt lag en miljöbedömning och miljökonsekvensbeskrivning (MKB). MKB ska redovisa hur olika miljöaspekter kan påverkas av planens genomförande samt vilka hänsynstaganden som behövs för att motverka tänkbara miljöproblem. Även sociala och ekonomiska konsekvenser beskrivs. Bedömningen görs som en jämförelse med nollalternativet, det vill säga konsekvenserna ifall utvecklingen fortsätter utan att regleras i FÖP.

FÖPen visar markområden som är lämpliga för nyexploatering eller förtätning. Områden pekats ut där nya bostäder, industrier respektive andra verksamheter ska möjliggöras och identifierar viktiga kommunikationsstråk, särskilt för cykel- och kollektivtrafik.

Att bebyggelsen koncentreras till vissa områden och att de knyts samman med varandra är viktigt för att möjliggöra smidiga transporter som inte kräver bil. Transportsträckorna blir mindre med tätare bebyggelse och en genomtänkt planering kan ge positiva miljöeffekter. Förflyttning till fots och på cykel främjar även hälsan.

Tät bebyggelse innebär att mindre värdefull mark måste tas i anspråk. Planen innebär ändå att jordbruksmark på vissa ställen ska kunna bebyggas. Alternativ lokalisering av exploateringen ska föredras men även andra intressen såsom natur och friluftsliv måste beaktas. Befolkningen växer och platsbehovet för bostäder, näringsliv och service kan inte tillgodoses enbart genom förtätning.

Naturmiljö

Det finns ett flertal viktiga naturvärden i utredningsområdet. Vissa naturområden är skyddade i exempelvis naturreservat eller Natura 2000. Kommunen har även en etablerad grönstrukturplan, som enligt FÖPen ska följas.

Inför att ett område nyexploateras eller utvecklas, ska naturvärdesinventering och bedömning av miljöpåverkan alltid göras för den aktuella platsen. Det är viktigt att även sekundära effekter, såsom bullerspridning till naturområden från vägar och industrier beaktas. Det har även betydelse för friluftsliv och besöksnäring.

Naturresurser

I trakterna omkring Falkenberg är jordbruket den dominerande naturresursen. Jordbruksmark ska endast tas i anspråk för att tillgodose väsentliga samhällsintressen i tätortsnära lägen. För att kompensera för den jordbruksmark som tas i anspråk har ett antal andra områden som i den, nu gällande FÖP:en, främst är avsatta som verksamhetsområden, minskats vilket har undantagit jordbruksmark från exploatering.

Andra betydande naturresurser är skogsbruk, vattenresurser och bergtäkt. Planen innebär en viss påverkan, främst genom användning av mark men även uttag

av vatten och sten. Markytor som tas i anspråk för ny bebyggelse ska minimeras och användas effektivt.

Friluftsliv

Falkenberg har flera fina områden för friluftsliv i närheten av centrum: främst längs Ätran, närmast kusten och i det gröna stråket från Skrea mot stadskärnan. Planen innefattar utveckling av friluftsområden och nya färdvägar för gående och cyklister. När stadsbebyggelsen förtätas finns risk att det sker på bekostnad av små grönområden men sammantaget bedöms planen huvudsakligen medföra förbättringar för friluftslivet.

Landskapsbild

Falkenbergs läge i en tämligen slättartad jordbrukstrakt och med närhet till havet ger möjlighet till vida utsikter. Därtill finns Ätrans floddal som en annan karaktäristisk miljö. Ny eller förtätad bebyggelse kan påverka landskapsbilden, vilket måste beaktas i detaljplaneskedet. Planer på ny vindkraft bedöms endast ge liten påverkan och då i områden som redan präglas av människans verksamhet.

Vatten

Planen berör fem olika vattenförekomster, inklusive havet. Vattnets kvalitet är avgörande för tillgången till dricksvatten och för näringslivet. Vattenförekomsterna har fastslagna miljö kvalitetsnormer som ska uppnås och det får inte försvåras av planens genomförande. Markanvändningen har stor betydelse för vattenförekomsterna och planens genomförande innebär påverkan på vattnet. När jordbruksmark tas upp av hus och gator ökar mängderna av dagvatten och dess föroreningar som kan rinna ut i naturen.

Påverkan kan till stora delar motverkas genom nogsamt planerad dagvattenhantering, vilket måste tillses för detaljplaner och bygglov. Särskilt vägar, parkeringsplatser och liknande medför krav på rening vid omhändertagande av dagvatten. Ny bebyggelse bör anslutas till stadens avloppsnät så att enskilda avloppsanläggningar undviks och byggs bort. Med beskrivna skadeförebyggande åtgärder får planen ingen negativ påverkan på vattenförekomsternas förutsättningar att uppnå miljö kvalitetsnormerna.

Trafik och transporter

Falkenberg har i dagsläget en låg andel resor med kollektivtrafik och vissa framkomlighetsproblem förekommer under rusningstrafik. Utbyggnad av staden riskerar att leda till ökad biltrafik. Planen syftar till att styra om samhället från biltrafik till cykel- och kollektivtrafik, vilket kan ge betydande förbättringar av miljön på flera sätt. Särskilt för cykeltrafiken planeras flera satsningar som ska öka färdsettets attraktivitet. Konsekvenserna av planen bedöms bli övervägande fördelaktiga.

Luftmiljö

Även för luftens kvalitet har fordonstrafiken stor betydelse. Luftföroreningar orsakar många hälsoproblem hos människor och problem för miljön i stort. Föroreningshalterna av kvävedioxid och mikropartiklar är i dagsläget under Naturvårdsverkets gränsvärden. Eftersom planen innebär att renare transportsätt än biltrafik ska underlättas, bedöms den inte leda medföra att luftkvaliteten försämras.

Buller

Buller är skadligt för både hälsa och välbefinnande. Naturvårdsverket har satt riktvärden för buller som ska beaktas vid detaljplanering och byggnation. Nivåerna av trafikbuller står generellt i proportion till mängden biltrafik. Planen syftar till att biltrafiken inte ska öka och därmed ska nuvarande bullernivåer inte heller öka.

Övriga frågor

MKBn beskriver även konsekvenser för klimat, bostadssammansättning, folkhälsa, befolkning och försörjning, jämställdhet, barn och unga. Centralt för dessa aspekter är satsningarna på att minska privatbilismen och de många oönskade effekter som den medför för samhället. Minskning av biltrafiken överskuggar de negativa, mindre bieffekter som eventuellt kan följa i planens kölvatten.

1 Inledning

I en fördjupad översiktsplan (FÖP) redovisas grunddragen i mark- och vattenanvändningen i en del av kommunen, i detta fall Falkenbergs centralort. Här visas hur kommunen avser att bevara och utveckla den byggda miljön samt hur kommunen avser att tillgodose riksintressen och andra höga värden.

Falkenberg har en gällande översiktsplan ÖP 2.0 från 2014 som beskriver viljeinriktningen. Det finns ett behov av att precisera och klargöra den strukturbild och de strategier som är fastställda i kommunens översiktsplan, ÖP 2.0 för Falkenbergs stad.

Sedan 2019 har Falkenbergs kommun en politisk viljeinriktning med tre definierade målområden:

- Ett föredöme inom hållbarhet
- Välfärd med god kvalitet
- Västsveriges starkaste näringsliv

Den fördjupade översiktsplanen ska ses utifrån kommunens vision:

Kommunens övergripande vision sedan åtminstone 10 år tillbaka är: "Vi växer för en hållbar framtid". Visionen beskrivs med att Falkenbergs kommun ska vara hjärtat i Halland, att här ska människor, föreningar och företag växa i samverkan med varandra. Vi ska ha en välfärd med god kvalitet som inte lämnar någon efter och inte håller någon tillbaka. Det ska vara attraktivt att bo i hela Falkenbergs kommun och kommuninvånarna ska kunna vara trygga i vardagen och stolta över sin livsplats.

Kommunens befolkning ska växa stabilt och kommunen ska bli ett föredöme bland svenska kommuner när det gäller social, ekologisk och ekonomisk hållbarhet. Vi ska prioritera arbetet med Agenda 2030 och hushålla med både platsens och kommunens resurser så att även framtidens kommuninvånare kan leva ett gott liv i hjärtat av Halland.

2 Bakgrund

Lagstiftning, bedömning av betydande miljöpåverkan

Enligt Plan- och bygglagen skall en detaljplan åtföljas av en miljöbedömning med miljökonsekvensbeskrivning, beskrivet i miljöbalken, när detaljplanen berör verksamheter som kan antas kräva tillstånd för påverkan på ett Natura 2000-område. Kommunstyrelseförvaltningen har därför beslutat att en miljökonsekvensbeskrivning ska utföras.

MKB-avgränsningar

Avgränsningar och metoder

Konsekvensbeskrivningen visar i första hand på de lokala miljöeffekter som den fördjupade översiktsplanen ger upphov till.

En fördjupad översiktsplan innebär planering i stora drag och beskriver en rad olika ambitioner och intentioner. Konsekvensbeskrivningen inriktas på de översiktliga konsekvenserna som kan styras av föreslagen markanvändning och föreslagna strategier.

I arbetet med detaljplaner och bygglovhantering tillkommer behov av att beskriva de konsekvenser som styrs på lokal nivå. Som underlag för beskrivningen har befintligt material använts, som tidigare inventeringar och utredningar (se även kapitel 11 Referenser).

Det går inte på denna nivå att exakt beskriva vad som kommer att hända inom de olika utbyggnadsområdena. Rekommendationer, riktlinjer och intentioner är översiktliga, vilket innebär att utfallet av planen inte är helt förutsägbart och att inte heller konsekvenserna kan beskrivas detaljerat. I vissa fall är det också oklart i vilken omfattning kommunen har resurser eller rådighet att genomföra föreslagna rekommendationer eller ambitioner.



Stad och land koncentrerat på Stortorget. EmH.

Geografisk avgränsning

Översiktsplanen omfattar Falkenbergs stadsområde och konsekvensbeskrivningen redovisar påverkan, effekter och konsekvenser inom denna del av kommunen.

Den fördjupade översiktplanen har i första hand lokala effekter men planerna för trafik och energiförsörjning (vindbruksområde) ger påverkan på upp till global nivå.

Tidshorisont

Översiktsplanen har en tidshorisont fram till 2030 och den fördjupade kan tänkas ha motsvarande horisont.

Utförda befolkningsprognoser gäller horisontåret 2030.

Behandlade aspekter

Bestämmandet av vilka aspekter som skall behandlas i konsekvensbeskrivningen har utgått från den behovsbedömning kommunen tagit fram och har samrått med Länsstyrelsen om (Länsstyrelsen 2012-05-08). Innehållet i konsekvensanalysen har delats upp enligt följande:

Miljöfrågor. Miljömål och miljö kvalitetsnormer. Naturmiljö, Naturresurser, Fritidsliv, Kulturmiljö, Landskapsbild, Vatten, Hav och kust, Trafik, Luftmiljö, Buller, Risker, Klimatpåverkan.

Sociala frågor. Bostadssammansättning, Arbete och försörjning, Folkhälsa, Barn och unga, Jämställdhet, Delaktighet och inflytande.

Nollalternativ

Noll-alternativ – Utveckling som idag (5–10 år tillbaka), med eller utan plan, men rimligen med någon slags plan då det är ett lagkrav. Utgå från att utvecklingen sker i samma struktur som den gjort de senaste åren. Jämfört med ny FÖP är det främst saker som inte sker.



Utan förändring hade tågen fortsatt stannat vid den gamla stationen. EmH.

3. Gällande planer, Riksintressen

Översiktliga planer

Gällande översiktsplan, 2.0, är antagen 2014. Delöversiktsplan (DÖP) för Falkenbergs Centralortsområde antogs 2007.

Detaljplaner

Inom planområdet finns ett hundratal detaljplaner. Dessa ses bäst på <https://falkenberg-spectrum.sokigohosting.com/> under skiktet Boende.

Riksintressen, Natura 2000-område

MB 4 kap

Riksintresse för friluftsliv FN10: Skrea strand - Tylösand

Ett omväxlande kustavsnitt med dels sandstränder med dyner och dels klippstränder samt flera orörda naturområden med vacker landskapsbild. Området har stor tillgänglighet och är lätt åtkomligt via vägar och kollektivtrafik. I området har sedan länge funnits en etablerad friluftsvksamhet och ett fritidsboende av nationellt intresse. Grundbottnarna i området är marinbiologiskt rika och vid klipp-blockstränderna finns bl.a. intressanta tångskogar.

Riksintresse för Naturvård N13 Ätradalen – Högvadsån

Mångformig brytningsbygd, oreglerad å, vattenfall, ädellövskog, lundflora, urskog, löväng, odlingsbygd, genuin laxstam, rikt djurliv, geologi.

Riksintresse Natura 2000 SCI Ätran med Högvadsån. Ån med biflöden och översvämningssområden strandområden har höga naturvärden av flera slag. Källtorps våtmarker utgör ett eget Riksintresse som Natura 2000-område enligt Fågeldirektivet, med röd glada, törnskata och brun kärrhök som särskilt utpekade arter. Morups tånge är ett annat Natura 2000-område enligt både habitat och fågeldirektivet, med en mängd utpekade naturtyper och fågelarter. Här är det kanske främst rastplatsen för flyttande fåglar som ligger bakom utpekandet.

Ätran har också höga naturvärden av flera typer och är Natura 2000-område, men den enda art som är speciellt utpekad enligt art- och habitatsdirektivet är Ätranlaxen.

Riksintresse SE0510134 Källtorps våtmarker. Utpekade särskilt skyddsvärda arter: Brun kärrhök, Röd glada, Törnskata

Riksintresse MB4§4: Kustområdet

Riksintresse Högexploaterad kust: Hela kuststräckan

MB 3 kap

Hamn – befintlig: Falkenberg

Skogsprodukter och Bulkhamn, MaxFartyg (längd x bredd x djupgående (m) = 145x25x6.3

Järnväg: (Kungsbacka)-(Halmstad)-Eldsberga

Västkustbanan är av internationell betydelse och ingår i det utpekade TEN-T nätet. Banan ingår även i det utpekade strategiska godsnätet

Falkenberg g-Torebo

Sträckan används för godstrafik och är av riksintresse på grund av anslutning till hamnen.

Sjöfart - befintlig farled: Falkenberg

Sträckan Falkenbergs angöring – Falkenbergs hamn, farledsklass I, med tillhörande ankringsområde.

Väg - befintlig: 154

Väg 154 förbinder kommunikationsanläggningar av riksintresse då den utgör anslutning till en hamn av riksintresse.

E6. Trelleborg-Strömstad-riksgränsen

Väg E6 ingår i det av EU utpekade Trans-European Transport Network, TEN-T.

RAÄ Kulturmiljövård 3 kap. 6§ (LST): Falkenbergs innerstad

Falkenbergs innerstad. Välbevarat äldre stadsområde med gatunät av medeltida typ. Sydvästlig utpost för den nordskandinaviska träbyggnadstraditionen. Den småskaliga bebyggelsen representerar främst 1800-talets agrara köpstad.

Länsstyrelsens meddelande nr 1988:17 och nr 1996:14

NV Naturvård 3 kap.6§ (LST): Ätradalen – Högvadsån

Mångformig brytningsbygd, oreglerad å, vattenfall, ädellövskog, lundflora, urskog, löväng, odlingsbygd, genuin laxstam, rikt djurliv, geologi.

Länsstyrelsens meddelande nr 1988:16.

NV Naturvård 3 kap.6§ (LST): Träslövsläge – Agerör

Vidsträckta strandängar, ljunghed, klapperstensfält, rikt fågelliv.

Länsstyrelsens meddelande nr 1988:16.

Miljömål

Av de 16 svenska miljömålen är 15 påverkbara av kommunal planering. Det exakta utfallet styrs i första hand av andra faktorer men planeringen kan skapa eller förhindra möjlighet till att följa miljömålen. Falkenberg har fokuserat på sju av dessa.

Begränsad klimatpåverkan, lokala mål finns

I en fördjupad översiktsplan är påverkan på trafikplaneringen den viktigaste delen. Att gynna cykling och kollektivtrafik i stället för biltrafik är centralt för att minska koldioxidutsläppen på kort sikt. Här är utspridda villamattor sämre än tätare bebyggelse där det är närmare till cykel eller kollektivtrafik än till bilen. Även vindkraft och solenergi är viktiga och här finns två områden för vindbruk. Frågor som att hus ska byggas med trästomme i stället för betong regleras inte i en FÖP.

Antalet resor i kollektivtrafik i kommunen ökar.

Behovet av biltransporter minskar.

Frisk luft

De luftföroreningar som kan påverkas av en FÖP är de från bilismen i första hand och här är de doser man utsätts för lika viktiga som utsläppens storlek. Biltrafik nära där folk går och åker cykel ger därmed större hälsopåverkan. Prioriterade cykelstråk skilda från bilvägar är därför viktiga.

Bara naturlig försurning

Idag är skogsbruk den största bidragaren till försurning och det är inte aktuellt inom FÖP-området.

Giftfri miljö, lokala mål finns

Inom området för FÖPen finns mellan 100 och 200 områden med potentiellt förorenad mark eller konstaterat förorenad mark. Utredningar och eventuella saneringar kan vara mycket kostsamma och innebära långdragna processer. I ianspråktagandet av dessa områden måste kostnad och långa processer ställas mot samhällsnyttan att kunna nyttja redan ianspråktagen mark kontra att ta mark i anspråk som idag t ex används för matproduktion (jordbruksmark) eller för det rörliga friluftslivet. Kända förorenade områden är kartlagda och frågan får behandlas vid detaljplanering.

Skyddande ozonskikt

Påverkas inte av denna planering.

Säker strålmiljö

Inom områden med markradon behöver radonsäker byggnation tillämpas.

Ingen övergödning, lokala mål finns

Gödande ämnen kommer främst från odling och avlopp. Inom FÖP-området samlas avloppet in och behandlas. Att ersätta en kontrollerad odling med villaträdgårdar behöver inte minska näringstillförseln medan ett asfalterat industriområde troligen släpper mindre fosfor men kanske mer kväve.

Levande sjöar och vattendrag, lokala mål finns

Ätran är här det viktigaste objektet, ett Natura 2000-område. Ingen negativ påverkan är trolig. Dagvattenarbetet bör prioriteras för att säkra vattenkvaliteten.

Grundvatten av god kvalitet, lokala mål finns

Ett grundvattenförande område finns i östra delen av FÖP-området. Området innefattar jordbruksmark som inte är tänkt att exploateras, en motorväg och en järnväg.

Hav i balans samt levande kust och skärgård

Planen förväntas inte negativt påverka detta mål. Icke-motoriserat friluftsliv ger bara godtagbar påverkan.

Myllrande våtmarker

Kärrtorps våtmarker i öst är ett Natura 2000-område. Det beräknas inte påverkas av denna plan. I väster finns Falkenberg mosse vilken kan få förbättrad våtmarksfunktion.

Levande skogar

Skogarna i stadsområdet finns i huvudsak i den grönstruktur som enligt planen ska bestå.

Ett rikt odlingslandskap

En del utbyggnadsområden är utlagda på jordbruksmark vilket strider mot målet att behålla förmåga till biologisk produktion.

God bebyggd miljö, lokala mål finns

All samhällsplanering sker med ett tydligt landskapsperspektiv. Gröna korridorer ska bevaras och/eller kompletteras. Antal bostadsfastigheter utsatta för störande trafikbuller minskas med 10 procent fram till 2015. Falkenbergs natur- och landskapsvärden värnas utmed hela kusten.

Identifierade bevarandevärda byggnader och miljöer värnas och utvecklas för att långsiktigt skyddas.

Natur- och grönområden nära bebyggelse värnas och utvecklas för god tillgänglighet och ett hälsosamt lokalklimat men även så att behovet av lek, spontanaktiviteter, rekreation och lokal odling kan tillgodoses.

Den bebyggda miljön har ett varierat utbud av bostäder, arbetsplatser, service och kultur så att alla människor ges möjlighet till ett rikt och utvecklande liv och så att en långsiktigt hållbar bebyggelsestruktur utvecklas där människors dagliga transporter kan minskas.

Ett rikt växt- och djurliv, lokala mål finns

Sandrika miljöer, ädellövskog, betesmarker. Bibehålla tätortsnära grönmark. Den biologiska mångfalden bevaras och ökas på kommunens marker.

Miljökvalitetsnormer

Dessa beskrivs under avsnitten 7.6 Vatten och 7.8 Luft.

5 Hållbarhet

Hållbar utveckling

Det är möjligt att vi måste byta fokus på iden om hur ett gott liv ser ut för att kunna lämna över möjligheter för nästa generation att också få ett gott liv. Tyvärr har vi inte ändrat oss tillräckligt efter att Brundtlandsrapporten kom vilket visas i svårigheten att nå miljömålen och att klara 1,5-gradersmålet.

Hållbar utveckling och översiktlig fysisk planering

Allt kan inte styras i en kommunal fysisk plan men den ska definitivt inte hindra en färd i rätt riktning. En bra plan kan verkligen bidra till att leda utvecklingen åt rätt håll. För att främja en ekonomiskt hållbar utveckling kan kommunen i den fördjupade översiktsplanen anvisa lämpliga platser för industriändamål, bostadsbebyggelse samt för trafik och annan infrastruktur. Planen kan bestämma lokalisering och storlek på industrier – och hindra att en ohämmad utveckling skadar naturvärden eller jordbruksmark.

Planen kan också koncentrera bebyggelsen och därmed förhindra utglesning av stadsbebyggelsen (urban sprawl). Rekommendationer kan också ges om att det skall finnas offentliga rum och mötesplatser i staden och även de viktiga grönstrukturerna kan styras.

Bärande idéer i översiktsplanen

I Falkenbergs översiktsplan anges Falkenberg och Ullared som knutpunkter i kommunen. Kommunen planerar för en kraftig befolkningstillväxt vilket gör att mer mark kommer att tas i anspråk. Genom kompletterande bebyggelse i redan exploaterade områden och högre exploateringsgrad kan mer mark sparas för andra anspråk

Översiktsplanens konsekvenser på hållbar utveckling

Miljökonsekvenser

En miljökonsekvens som till stor del kan styras genom fysisk planering är transportsektorns påverkan. På sikt kommer kanske inte transportsektorn att stå för lika stor del av klimatgasutsläppen då trafiken elektrifieras. Då kvarstår ändå många trafikrelaterade miljöproblem som buller, mikroplatstutsläpp och barriäreffekter. En tät bebyggelse längs stråk medför kortare avstånd samt större underlag för service och kollektivtrafik. En viktig satsning är den på en god cykelinfrastruktur. Om cyklingen får stå för större andel av transportarbetet skapas samhällsekonomiska vinster, främst från folkhälsan.

Falkenberg har varit en pionjär för vindkraft och det är positivt att planen pekar ut lämpligt vindbruksområde där den el som förbrukas i kommunen kan produceras. Med tanke på att elförbrukningen förväntas att öka kraftigt är det risk att dessa områden inte räcker. Det kommer att behövas en stark utbyggnad av havsbaserad vindkraft och där behövs möjlighet att landa den elen till riksnätet.

Det är svårt att i en översiktsplan skriva bestämmelser som ger ett miljöbättre byggande. Man kan dock skriva in en viljeinriktning som sedan kan hänvisas till i markanvisning och detaljplaner.

I huvudsak ger den nya bebyggelsen litet intrång i områden för natur och friluftsliv. Genom komplettering i redan exploaterade områden minskar mängden närgrönska.

Ett problem vid utvidgning av samhällen är att jordbruksmark tas i anspråk. Även i denna plan läggs villaområden på jordbruksmark.

Om man vill minska miljöpåverkan på vatten i en stadsmiljö så bör man försöka minska biltrafiken. De mesta föroreningarna sprids via dagvattnet och därför ska man i en översiktsplan inte hindra möjligheten att skapa en bra dagvattenhantering medan planeringen i första hand styrs i detaljplanerna. Inom stadsområdet är det i första hand Åtran som utgör sötvatten. Åtran är ett viktigt och känsligt vatten men påverkan från stadsområdet ger mest effekt på havsmiljön.

Den största delen av planområdet ingår i verksamhetsområdet för VA och nya utbyggnadsområden förväntas komma att ingå i VA-kollektivet. I och med detta kommer effekten av enskilda avlopp att minska.

Översiktplanen beskriver översiktligt hur risker ska hanteras, både naturgivna som skred, erosion, radon samt översvämningar och sådana som är kopplade till mänsklig verksamhet som förorenad mark, deponier, transport av farligt gods, gasledning samt kraftledningsnät.

Sociala konsekvenser

I ett socialt hållbart samhälle har värden som jämlikhet, demokrati, möten, arbetstillfällen och livsmiljö hög prioritet. Stadsplaneringen kan främst se till att utemiljön är öppen och trygg och uppmuntrar till möten. Att gynna transporter till fots, med cykel eller kollektivtrafik är positivt då det ger möjligheter till möten som minskar främlingskapet som ett bilsamhälle skapar. Många saknar dessutom möjlighet att transportera sig med bil, inte minst unga, äldre och låginkomsttagare. Att gynna cykling och promenader är också bra för folkhälsan genom den vardagsmotion som ges.

En förtätning och koncentration till stråk och noder där det är nära mellan bostäder och olika samhällsfunktioner skapar många möjligheter till möten. Det är då viktigt att olika upplåtelseformer och prisklasser kan samexistera, vilket motverkar segregation. Den populära blandstaden är nästan omöjlig att bygga men lätt att bygga bort. Blandstaden förutsätter att det finns lokaler och lägenheter med olika priser och upplåtelseformer. I nybyggda områden blir hyrorna för höga för småföretag och kulturaktivitet. Då blir lätt områdena för ensartat inriktade vilket minskar rörelse och trygghet i utemiljön.

Genom att ÖP 2.0 styr den största befolkningstillväxten till tätorten Falkenberg kommer fler att få arbete, service och fritid inom cykelavstånd samt kommer att bo inom områden med god kollektivtrafik.

Ekonomiska konsekvenser

Den fördjupade översiktsplanen bygger på en stark befolkningstillväxt. Det ger på sikt större skatteintäkter. Ökningen medför också att det behövs investeringar i infrastruktur som cykelbanor, bilvägar, vatten- och avlopp, skolor och annan service. En snabb tillväxt kan då generera kostnader innan intäkterna kommer. Att till stor del satsa på förtätning minskar behovet av ny infrastruktur. Nya villamattor i externt läge ger gärna höga infrastrukturkostnader. Satningen på cykelstråk är positiv. Cykelvägar är billigare att bygga än bilvägar och en resa med cykel ger en samhällsekonomisk vinst medan bilresor kostar för samhället. Detta mycket beroende på folkhälsoaspekter.

Kortare avstånd mellan människor minskar kostnaderna för löpande service som skolskjuts och hemtjänst. Närheten ger också underlag för handel och service, positivt för samhällsekonomin.

För att få ett samhälle som lever under hela dygnet krävs en blandning av verksamheter och bebyggelse. Det är då synd om verksamheter som kan integreras ibland boende etablerar sig i externa verksamhetsområden. Viss verksamhet är så störande att de behöver ligga där men även regelverket för riskhantering gör att många väljer att etablera sig där.

En ökad befolkning och underlättad pendlingen ökar arbetsmarknadens flexibilitet vilket ökar Falkenbergs attraktivitet.

Klimatkrisen kommer även att drabba Falkenberg. Störst påverkan kommer från de stigande vattennivåerna i havet kombinerat med sannolikhet för kraftigare stormar. Det är då den havsnära bebyggelsen, som i Skrea strand som ligger sämst till. Även på högre nivå kommer förändringen i vattenbalansen att ge effekt genom kraftigare regnväder och torrperioder. För att klara detta krävs bland annat ett mer resilient dagvattensystem och skydd mot skred och andra skador på samhällstekniken.

Betydande positiv påverkan

Att koncentrera ny bebyggelse till noder i stråk är positivt. Det blir lättare att gå eller cykla till sin destination. Speciellt satningen på prioriterade cykelstråk är viktig. En utbyggnad längs stråk ökar också möjligheter till god försörjning med kollektivtrafik. Detta minskar klimatskadliga utsläpp, förbättrar luftkvaliteten och förbättrar folkhälsan. En tät bebyggelse är yteffektiv, vilket ger mer utrymme till natur eller mötesplatser. Om människor rör sig gående kan fler möten mellan människor ske och segregation minska i både boende och vid arbetsplatser, på torget eller i affärer. En tätare bebyggelse ger också lägre kostnader för infrastruktur.

Avdelade platser lämpliga för vindbruk är viktiga för framtida hållbar energiförsörjning. Utrymmena mellan vindkraftverken kan, om den inte odlas, användas för solelsparker. Behovet av el i framtiden kommer att öka rejält.

Betydande negativ påverkan

Översiktsplanen medför begränsade negativa konsekvenser.

Inte heller denna plan kan avstå från att bryta mot strategin ”Jordbruksmark är en viktig samhällsresurs och bör endast bebyggas för att tillgodose betydelsefulla samhällsintressen, då lämplig alternativ till lokalisering saknas.” Ett flertal områden med Sammanhängande bostadsbebyggelse har lagts ut på jordbruksmark. Visserligen är denna mark inte av högsta klass men med den klimatkris vi nu har kommer att ställa större krav på denna resurs ur ett globalt perspektiv.

Ett tydligare klimatperspektiv hade varit på sin plats. Ambitionen att planera för en minskad biltrafik är bra men även viktningen av klimatavtryck vid bebyggelsen hade kunnat varit större. Vid markanvisningar kan man kräva användande av trästommar i stället för betong. Då binder man in CO₂ i stället för att släppa ut mängder av denna växthusgas.

Översiktsplanen saknar diskussioner kring hur man ska kunna landa el från eventuell framtida havsbaserad vindkraft.

Potentiella målkonflikter

Förtätning

Att förtäta stadsbebyggelse ger många fördelar som kortare resvägar, så att gång/cykel kan användas mer liksom kollektivtrafik. Infrastruktur kan också utnyttjas effektivare. Om man kan minska biltrafiken i staden minskar också bullerstörningen. Det är dock viktigt att se till att spridningskorridorer inte bryts och att för invånarna viktig grönstruktur behålls. Här bör särskild hänsyn tas till barnens miljö. En god kulturmiljö kan också skadas vid för kraftig förtätning.

Översvämning

I planen anges att lägsta golvhöjd ska vara 3,5 över nuvarande nollplan. Det är stora områden som har marknivåer under detta idag, i stort sett all mark väster om Sanddynevägen och Strandvägen. Om vi inte lyckas begränsa klimatkrisen räcker troligen inte denna nivå i ett perspektiv runt hundra år. Även om enskilda hus ofta har en kortare livslängd än så blir det svårt att dra sig tillbaka från uppförd bebyggelse. Vid byggande i lågt liggande områden måste hänsyn till framtida kostnader tas. Det kan också bli svårt att försäkra denna bebyggelsen.

Segregation

Nybyggda bostäder blir ofta dyra och då speciellt i attraktiva lägen. De havsnära områdena är idag attraktiva men ligger också i områden med översvämningsrisk vilket fördyrar dessa byggen ytterligare. Detta driver gärna på en segregering. Vid kompletterande bebyggelse i befintliga bostadsområden är det lättare att styra till en mer blandad bebyggelse med olika upplåtelseformer.

Vindbruk

Vindkraftverk kan vara störande lokalt med buller och visuell påverkan. Samtidigt är vindkraften den krafttyp som ger minst påverkan på miljön i stort. De avsatta vindkraftsområdena ligger nära motorvägen vilket gör att bullret blir mindre märkbart. Påverkan på landskapsbilden kommer att bli större då dagens verk har passerat sin livslängd och då ersätts av större verk.

6 Konsekvenser av nollalternativet

Som nollalternativet får här avses gällande Delöversiktsplan för centralorten från 2007 justerad efter antagandet av Översiktsplan ÖP 2.0 från 2014. I denna plan är utbyggnadsområden för bostäder mindre utbredda. Verksamhetsområden vid E6 har en annan och något mindre utbredning liksom söder om Källstorps våtmark.

Konsekvenser

Färre områden med jordbruksmark tas i anspråk för bostadsbebyggelse i nollalternativet.

I nollalternativet är större ytor jordbruksmark avsatta för verksamhetsområde öster om E6 och vid Ågård.

Nollalternativet ger en glesare bebyggelse, med längre avstånd för fotgängare och cykel och till kollektivtrafik. Den tydliga satsningen på cykelinfrastruktur i planförslaget jämfört med nollalternativet skulle kunna minska klimatutsläpp från trafik, skapa större trygghet och ge samhällsekonomiska vinster genom förbättrad folkhälsa.

En utspridd bebyggelse kräver större satsningar i infrastruktur och tekniska anläggningar. I nollalternativet finns inte någon tydlig ambition att uppföra nybebyggelse med en blandning av bostäder, verksamheter, shopping med mera.

7.1 Naturmiljö

Nuvarande förhållanden

Allmänt om naturförhållanden och vegetation

Falkenbergs kommun sträcker sig från havet till sydsvenska höglandet och innefattar därmed de tre naturgeografiska trappsteg som kännetecknar södra Halland; det barrskogsdominerade höglandet, det uppodlade slättlandet och däremellan den bokskogsrika, kulliga övergångszonen. Falkenbergs stad ligger helt inom slättlandet och naturen präglas sedan länge av den mänskliga närvaron, framför allt i form av jordbruk med långa anor, men också av närvaron av "sin" hallandså; Ätran och dess möte med havet, vilken möjliggjort uppkomsten av handelsstaden Falkenberg. De sandiga kustjordarnas flyktighet har alltid varit en faktor som jordbruket fått räkna med och i perioder har inte bara sanden utan också människorna fått fly. Skyddsplanteringar av framför allt tall och bergtall har blivit räddningen för människor, men ett hot mot de öppnare sandmiljöernas artrika flora och fauna. En sandälskande organism som både skapar och hotar sandmiljöer är badgästen, vars framfart ibland måste regleras till förmån för mer hotade arter, när slitaget på de mångformiga sanddynmiljöerna blir för hårt. Det låglänta landet innanför dynerna har på många håll resulterat i våtmarker. Den torv som bildats i dessa, till exempel i Falkenbergs mosse, har varit mycket åtråvärd för flera ändamål; som brännrotv i staden, som strö i lagårdar och för förbättring av de sandiga jordarna.

Ätran har visserligen varit en förutsättning för stadens uppkomst, men dess lopp genom staden har alltid medfört översvämningar av låglänta områden. Längs stora delar av ån måste invallningsåtgärderna fortsätta och kanske ökas för att bemöta ökade flöden och havsyttestegring. Vid Källstorps våtmarker har man tvärtom gynnat översvämningarna till förmån för ett stort och rikt fågelliv.

Ätran och dess tillflöden har genom tiderna använts flitigt som kraftkälla i kvarnar och sågar, vilket dock ofta hindrat lax och öring att komma upp till sina



Figur 11.1. Sanddynerna i Skrea är viktiga för landskapsbilden och den biologiska mångfalden. SB.

lekområden. På senare tid har de flesta av dessa vandringshinder röjts och Ätran har idag en rik produktion av lax och havsöring.

Tidigare dokumenterade naturvärden

Riksintressen se sid XX

Naturreservat

Ett naturreservat finns inom FÖP-området: det kommunala reservatet Vinberg, som är ett 14 hektar stort, naturskönt område med öppna marker och lövskogar kring ån Vinån. Till skillnad från de flesta andra naturreservaten i länet är det ett kommunalt bildat reservat som förvaltas av kommunen själv.

Nämnas bör även de två kustreservaten Morups tånge och Grimsholmen, som ligger direkt norr respektive söder om FÖP-området.

Naturminne

Ett naturminne finns inom området i form av en växtplats för den östliga arten skvattram på Falkenbergs mosse.

Strandskydd

Strandskydd råder 100 m ut i vattnet och 100 m upp på land längs alla stränder av sjöar och vattendrag. Längs kusten är skyddet utvidgat till 200 eller 300 m, men upphävt längs en del planlagda delar av tätorten, samt även upphävt utmed många småvatten, som diken etc.

Skyddsvärda träd

Ansamlingar av skyddsvärda träd finns inom planområdet främst enligt följande: beteshage vid Björnhult, hage vid Torebo, allé vid Stavsjö, Stafsinge kyrkogård, ödekyrkogården vid Krämaregård, kring Torsholms gård, gård mellan Hallen och Hällarup, allé vid Vinberg, Vinbergs kyrkby, vid väg 150 vid Ågård–Hjortsberg, Skrea kyrka, samt i centrala Falkenberg vid alla kyrkogårdar och längs Ätran. Alla dessa lokaler omfattas av biotopskydd och bör skyddas från åtgärder som kan skada träden och helst ha en trädvårdsplan.

Skogliga naturvärden

Av skogsstyrelsen utpekade skogliga värdekärnor, såsom nyckelbiotoper, naturvärdesobjekt etc. kan nämnas Kvicksandsbäcken vid Hjortsberg, två små naturvärdesobjekt: Björnhult och Torebo samt ett naturminne; växtplats för skvattram – på Falkenbergs mosse.

Våtmarker

Inventerade våtmarker finns vid Skogstorp, Smedjeholm (Falkenbergs mosse), Nygård, Månsgård, Vinbergs naturreservat och Vinbergs kyrkby, varav de två sista med höga till mycket höga naturvärden.

Ängs- och betesmarksinventering,

Ett tjugotal områden med värdefulla ängs- eller betesmarker finns inom FÖP-området och måste tas stor hänsyn till i FÖP-arbetet. Om detaljplanering sker bör denna ta hänsyn till hur hävden kan upprätthållas och helst ingå i en mer eller mindre sammanhängande grönstruktur av öppna marker.

Grönstrukturplan

Strävar efter en "trädformad" mer eller mindre sammanhängande grönstruktur i staden. I FÖPen skrivs att ett tydligt ställningstagande är att inte bygga stad på bekostnad av värdefull grönstruktur. Intentionerna är att bevara den stabila grönstrukturen söder om Ätran och utveckla grönstrukturen i staden norr om Ätran. Ett led i detta är att omvandla stora delar av Lövstaviken till naturområde. Grönstrukturen ska dessutom utvecklas och förlängas utmed Ätran.

NV-plan/ Naturvärdesbedömning

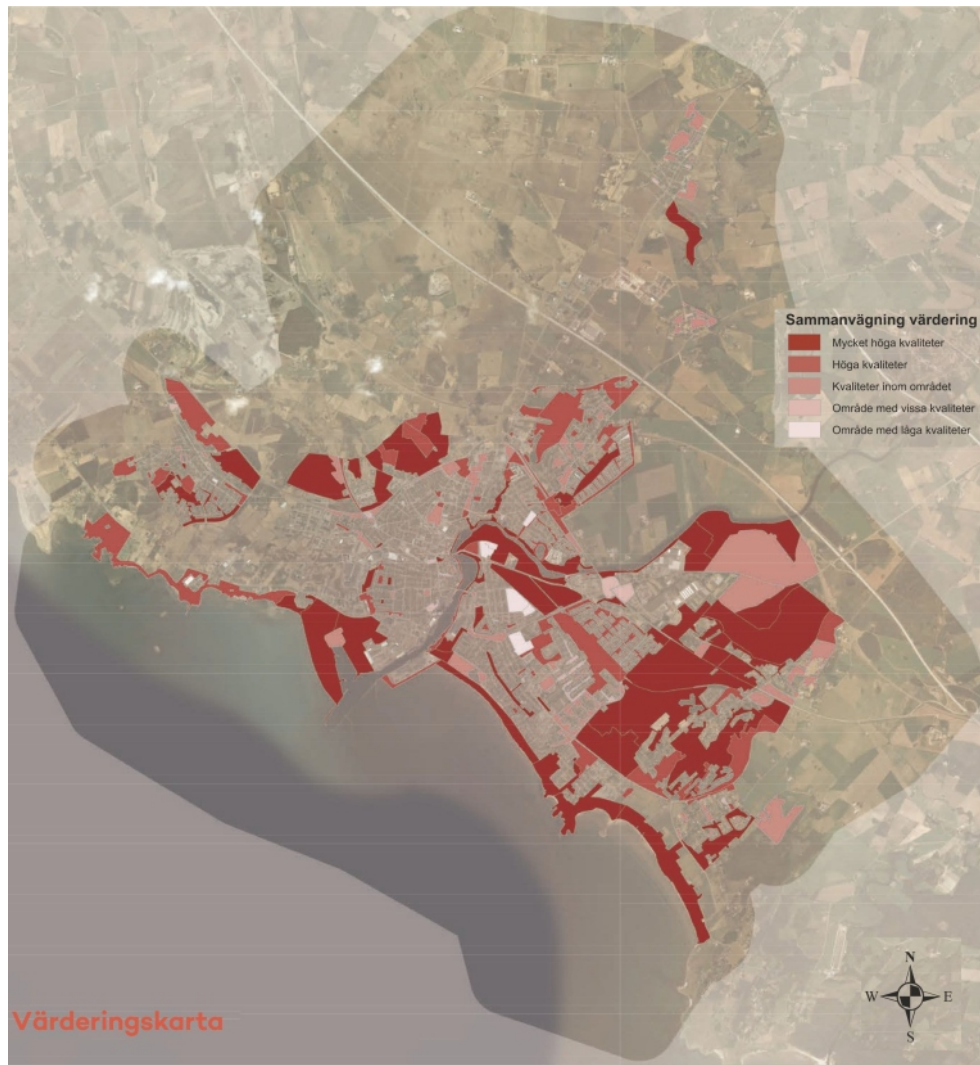
Falkenbergs naturvårdsprogram reviderades 2005. Fyra utpekade naturvärdesobjekt tangerar eller ligger inom FÖP-området och beskrivs i områdesbeskrivningarna nedan under Konsekvenser.

Ekosystemtjänster

Ekosystemtjänster är ett begrepp som syftar på alla de nyttor av vitt skilda slag vi har av naturen, dess naturtyper och arter. Begreppet fick genomslag i början på 2000-talet, då ett stort internationellt forskningsprojekt initierat år 2000 av FNs generalsekreterare Kofi Annan släppte sin rapport "The Millennium Ecosystem Assessment (MA)". Ekosystemtjänsterna delas upp och avgränsas efter be-



Figur 7.1.1. Klassning av ekosystemtjänster Ur rapporten: "Inventering och värdering av grönstruktur i Falkenbergs stad (ÅF 2018)"



Figur 7.1.2. Sammanvägda värdeklassningar av grönytornas ekosystemtjänster. Ur rapporten: "Inventering och värdering av grönstruktur i Falkenbergs stad (ÅF 2018)"

hov, men presenteras vanligen i fyra kategorier: Försörjande, Reglerande, Kulturella och Stödjande.

ÅF har på uppdrag av Falkenbergs kommun tagit fram en värdering och sammanvägning av bland annat naturvärden, sociala värden och ekosystemtjänster utifrån dels tidigare inventeringar och dels kompletterande, i syfte att utgöra ett underlag i arbete med FÖP-en. Resultatet, som redovisas i PM-et "Inventering och värdering av grönstruktur i Falkenbergs stad (ÅF 2018)" väger samman tre inventeringar; ekosystemtjänster, skyfallskänslighet och sociotoper till en klassning på en femgradig skala från 1 Låga kvaliteter till 5 Mycket höga kvaliteter. Resultatet för ekosystemtjänstkarteringen redovisas i Figur 7.1.1 och den sammanvägda värderingen av grönområdena i Figur 7.1.2.

Skyddade och skyddsvärda arter

Enligt ArtDatabankens databaser finns ett stort antal hotade och rödlistade arter noterade i och kring Falkenbergs stad. Under perioden 2000–2021 har det bland annat registrerats 99 fåglar, 49 kärlväxter, 13 ryggradslösa djur samt fyra däggdjur upptagna på nationella rödlistan inom planområdet. Naturligt föreligger störst koncentration av dessa närmast kusten.

Fåglar utgör helt klart dominerande artgrupp enligt rödlistan sett till både antal arter och fynd. Majoriteten av fågelarterna kan dock föras till kategorin tillfälliga övervintrare och rastare eller passerande fåglar på väg till eller från häckningsområdena. En strikt skyddad art häckar mitt i hamnområdet och kräver djupare utredning. Andra såsom småtärna (NT), svarthakad buskskvätta (VU) och svart röstjärt (NT) kan också som häckande i hamnområdet anses direkt berörda av planen.

Omvandlingen av Lövstaviken från industrimark till havsnära friluftsområde anses sannolikt ej förstöra habitatet för de två sistnämnda arter eller andra hedmarksarter, förutsatt att partier av nuvarande busk- och ruderatmarker undansparas. Med utrymmen för vildvuxen natur bedöms heller ej småtärna och andra häckande sjöfåglar påverkas nämnvärt av t.ex. planerna för Strandpirens park.

Liknande utvecklingsförslag av exempelvis Falkenbergsmossen och Linne-skogsmossen till närrekreationsområde riskerar i viss mån påverka främst känsliga arter såsom mindre hackspett (NT) och entita (NT). Större intrång och mer "välstädad natur" som minskar mängd död ved och undervegetation är ett större hot än strövande människor. Rekreationsomvandlingen kan med fördel genomföras under konsultation av naturvårdsexpertis för att förebygga och minimera den sortens påverkan.

Konsekvenser av planförslaget

Viktigt att notera att en fokusering av utvecklingen till strukturbildens "noder" ofta innebär en ett utvecklingsfokus på en gammal kulturbygd, som inte sällan har höga naturvärden. Exploateringar bör hållas samlade och alltid föregås av noggranna naturvärdesinventeringar.

Kommunen skriver om grönstrukturen att man gör ett tydligt ställningstagande att "inte bygga stad på bekostnad av värdefull grönstruktur. Intentionerna är att bevara den stabila grönstrukturen söder om Ätran och utveckla grönstrukturen i staden norr om Ätran. Ett led i detta är att omvandla stora delar av Lövstaviken till naturområde. Grönstrukturen ska dessutom utvecklas och förlängas utmed Ätran." "Ny grön-blå struktur med ökad tillgänglighet och nya mötesplatser längs med Ätran och längs med havet i norr ska stärkas, med Lövstaviken som viktigaste målpunkt. Stärkt grönstruktur i Aridstorp och Västra samt Östra Gärde. Ny grön-blå struktur ska skapas i samtliga utbyggnadsområden."

Besöksnäringen är en näring i stark tillväxt. För att den ska kunna växa ytterligare, men också för lokalbefolkningens och naturvärdenas skull anges att man ska prioritera natur- och kulturmiljövärden, allmän tillgänglighet till havet och vildmark samt tillgång till tysta miljöer. Eftersom den dominerande bullerkällan oftast är vägtrafik och själva vägen ofta ligger utanför det värdefulla området – t.ex. ett kust- eller vildmarksområde – är bullerspridning till värdefulla natur- och friluftsområden alltid viktig att studera vid vägdragning eller vägätgärder.

Varje område för bostadsutveckling har i FÖP-en tillgänglighetsanalyserats utifrån en "värderos", där nio olika aspekter, såsom kollektivtrafiknära, service och organiserad rekreation illustrerats. Naturvärden hör dock inte till de analyserade värdena.

7.2 Naturresurser

I detta avsnitt behandlas planförslagets hantering av naturresurser som till exempel jordbruksmark, skogsmark, grusförekomster och vattentillgångar. Enligt MB 3 kap. 1 § skall mark- och vattenområden "användas för det eller de ändamål för vilket områdena är mest lämpade med hänsyn till beskaffenhet och läge samt föreliggande behov. Företräde skall ges sådan användning som medför en från allmän synpunkt god hushållning." Av 3 kap. 4 § framgår vidare att "Brukningsvärd jordbruksmark får tas i anspråk för bebyggelse eller anläggningar endast om det behövs för att tillgodose väsentliga samhällsintressen och detta behov inte kan tillgodoses på ett från allmän synpunkt tillfredsställande sätt genom att annan mark tas i anspråk." Inspråktagande av exempelvis jordbruksmark för bostäder eller vägar ger både direkta konsekvenser som bland annat en minskad yta för matproduktion och naturupplevelser men även indirekta, kumulativa, konsekvenser som en risk för mindre lönsamhet för jordbruksföretagen, sämre förutsättningar för lokal matproduktion och sämre förutsättningar för en hållbar stadsutveckling.

Nuvarande förhållanden

Jordbruk

Falkenbergs kommun domineras av ett värdefullt jordbrukslandskap. Kulturhistoriskt sett formade Ätradalens jordbruksnäring Falkenberg till centralorten och kustområdet utmärks av en hög bördighet med bra förutsättningar för åkerbruk. I direkt anslutning till dagens bebyggelse finns det stora sammanhängande områden som används inom storskaligt jordbruk men även fläckvis ett småskaligt jordbrukslandskap med stora biologiska och kulturhistoriska värden. Här finns det goda förutsättningar för lokalproducerat mat. Områden som har större sammanhängande jordbruksarealer är till exempel Tröinge och Stafsinge, men hela Falkenbergs omgivning utmärks av jordbruksmark.

Skogsbruk

Skogsförekomster lämpligt för skogsbruk nära centralorten är marginell, men värdet av de få områden som finns är stort ur ett rekreations- och naturvårdssyfte. I området Herting förekommer ett större barrskogsområde med anknytning till blandskog vid Prästaliden. Lövskogsområden ligger vid Falkagård och Falkenbergsmossen dessutom förekommer det lövskog och hagmarker blandat i Tröingeberg och Östra Gärdet.

Vattentäkter

Inom den FÖP förekommer två vattenskyddsområden, Österäng och Jonstorp med en vattentäkt i Jonstorp.

Grus

Inom denna FÖP förekommer en bergtäkt på fastigheten Stafsinge 6:4, som ligger inom nordöstra delen av Falkenberg stad och ca 400 m sydväst om motorvägen.

Konsekvenser av planförslaget

Kommunens strategi för en hållbar samhällsinriktning beskriver jordbruksmark som en viktig samhällsresurs som endast bör bebyggas för att tillgodose betydelsefulla samhällsintressen, då lämplig alternativ till lokalisering saknas. Kommunens fokus på bördighetsklass 6 och högre för en mer restriktiv prövning riskerar dock att ge konsekvenser för jordbruksmark i lägre bördighetsklasser. Sveriges jordbruksmark utgörs till största del av lägre bördighetsklasser som också bara bör bebyggas restriktivt.

I och med att Falkenbergs omgivning består till stor del av åkermark hamnar också många förslag för ny bebyggelse på produktiv mark. Till en del kompenseras den jordbruksmark som tas i anspråk för bostadsbebyggelse av att verksamhetsområden, som var utlagda på jordbruksmark i den tidigare FÖPen nu tagits tillbaka.

För att möta ett högt behov av bostäder med tillräcklig bredd i lokaliseringsmöjligheter för boende och näringsliv innehåller FÖPen områden som innebär ianspråktagande av jordbruksmark. Jordbruksmark kan i många fall undvikas för exploatering, men inte alltid om resurshushållning och rimliga kostnadsnivåer ska nås. Intresseavvägningen i arbetet med FÖPen har utförts löpande för varje delområde och det är rimligt för utvecklingen av Falkenbergs stad att markanvändningen ändras och att brukningsvärd jordbruksmark tas i anspråk för att tillgodose väsentliga samhällsintressen i tätortsnära lägen. De ianspråkstagna områdena anses lämpliga utifrån rådande planeringsförutsättningar, möjlighet till hållbart resande, varierat bostadsutbud och utifrån ett investerings- och genomförandeperspektiv.

Förekomsten av skogsmark är minimal och bara några få nybyggnationer föreslås ske på skogsmark. För att kunna bedöma påverkan på skogsmarken i områ-



Figur 16.1.

det behöver naturvärden, rekreativvärden och skogsbruksvärden betraktas närmare.

Vattenskyddsområdet Österäng berörs inte av den nya FÖP men vid vattenskyddsområdet Jonstorp planeras det nya bebyggelse i direkt anslutning till vattenskyddsområdet, här kan negativa konsekvenser förekomma. Enda bergtäkten inom planområdet befinner sig inom ett utvecklingsområde för ny industri, vilket inte ska påverka driften negativt.

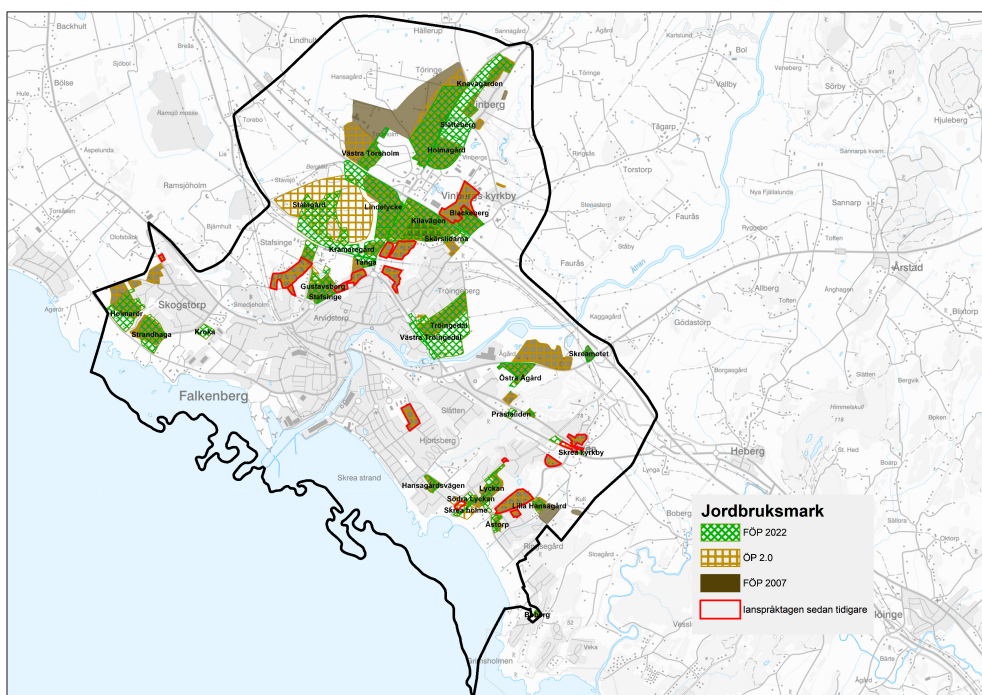
Med det medför översiktsplanen en liten till måttlig påverkan på skog, täkter av grus och berg, vattentäkter och grundvatten, men en stor påverkan på jordbruksmarken.

Skadeförebyggande åtgärder

Att bygga på jordbruksmark innebär en stor påverkan på den lokala matproduktionen och tillåts enligt hushållningsbestämmelserna bara när annan lokalisering inte är möjligt. För att rättfärdiga nybyggnation på jordbruksmark bör i första hand förtätningen bland befintlig bebyggelse och nybyggnation på andra marker prioriteras. När det inte är möjligt bör den nya bebyggelsen utformas på ett yteffektivt sätt, med främjandet av flerbostadshus och lägenheter blandat med villor.

För att kompensera för den jordbruksmark som tas i anspråk har ett antal andra områden från den nu gällande, FÖPen minskats vilket har undantagit jordbruksmark från exploatering. Även den blivande FÖPens stora fokus på förtätning får som effekt att minskad areal jordbruksmark behöver tas i anspråk. Mängden exploaterad jordbruksmark har även minskat något som ett resultat av den genomgångna samrådsprocessen.

Planeringen bör utformas på ett sätt som undviker fragmentering av jordbrukslandskapet så att lönsamheten lättare kan bibehållas för lantbrukare. Hänsyn måste också tas till att visst jordbruk är bullerintensiv eller kräver allergihänsyn



Figur 16.2. Hantering av jordbruksmark i översiktsplanen och i två fördjupade översiktsplaner.

när bebyggelse kommer närmare. Till skillnad mot produktiviteten på jordbruksmarken kan vissa naturvärden och kulturhistoriska värden bibehållas även vid en exploatering. Här gäller det att i detaljplaneringen skapa plats för att anpassa planen efter lokala förutsättningar och bibehålla till exempel stenmurar, alléer, stenröse och ej hårdgjorda vägar på sandig mark. Andra sätt att minska påverkan av ny bebyggelse är till exempel genom att vara restriktiv i matjordsplaceringen vid byggnationer och tillåta näringsfattiga stråk mellan bevarade strukturer, som kan fungera som spridningskorridorer. Diken och vägkanter kan fungera väl som sådana korridorer.

Skogsmarken som tas i anspråk måste bedömas ur ett biologiskt, rekreations- och ekonomiskt perspektiv för att se om den är lämplig för byggnation.

Detaljplanering bör ta hänsyn till vattenskyddsområdet för att undvika riskerna både i byggskede och när verksamheter är etablerade. Stora delar av Falkenberg stad befinner sig på sandiga jordarter vilket medför en extra känslighet för grundvattenföroreningar.

Byggnationer är resursintensivt och material som sten, grus, jord bör användas från närområdet. Transporter för byggnationerna släpper även ut stora mängder koldioxid och bör planeras väl. Vid byggnation bör man övergå till trästommar i stället för betong då man då binder in koldioxid och inte orsakar stora utsläpp. De massor som behöver schaktas bort inför exploateringen ska så långt som möjligt återanvändas inom respektive område. Förtätning minskar behovet av att anlägga vägar och minskar därmed behovet av vägbyggnadsmaterial.

7.3 Friluftsliv

Nuvarande förhållanden

Falkenbergs stad berörs av tre riksintressen för friluftsliv; ett generellt riksintresse för det rörliga friluftslivet längs hela Hallands kustområde enligt 4 kap 2 § MB, samt ett specifikt för Ätran-Högvadsån (FN 09) och ett annat för Skrea strand-Tylösand (FN 10) enligt 3 kap 6 § MB. De två sistnämnda är utpekade som områden med särskilt goda förutsättningar för berikande upplevelser i natur- och kulturmiljöer samt för vattenanknutna- och andra friluftslivsaktiviteter.

Falkenbergs stad hyser tämligen goda förutsättningar för ett rikt friluftsliv, med ett sett till övriga landet starkt föreningsliv med många ideella-, kulturella- och idrottsliga föreningar. Stadens friluftslivsstruktur kan liksom grönstrukturen delas in i tre stommar;

1. Det stora sammanhängande grönområde som sträcker sig från Skrea via Slätten och Källstorp till Vallarna/Centrum. Här ingår den centrala stadsparken med förutsättningar för organiserad idrott (boule, idrottshall, rid-sport), oorganiserad idrott (frisbee, skate, parkour, löpning, orientering) såväl som för rörligt friluftsliv (stigar, slingor, laxfiske).
2. Ätran med åmiljöer vars promenader går genom hamnen, centrum, parker och våtmarker.
3. Kusten med sina öppna marker och stränder med ypperliga förutsättningar för sol, bad och vackra promenader.

Det innebär inte att förutsättningarna är lika goda överallt. Västra gärdet, Arvidstorp och Centrum är tre utpekade områden med brist på tillgång av kvalitativa grönområden. Därutöver består stadens omland till största del av jordbruksmark. Denna utgör en barriär för stadsbornas friluftslivs rörelser som ej går att beträda och ger den tätortsnära naturen än högre värde då den ej går att ersätta någon annanstans i stadens absoluta närhet. Falkenbergarna har också 6–7 km till närmaste större natur- och rekreationsområde (Morups Tånge och Grimsholmen) från centrum.

Konsekvenser av planförslaget

Planförslaget medför större omvandlingar av Lövstaviken till havsnära friluftsområde, av det gamla järnvägsspåret genom staden till ett nytt grönstråk för promenad och cykel samt av betesmarker vid Stålagård till ett nytt rekreationsområde. I övrigt medför planförslaget en utveckling av befintliga grönområden, etablering av nya GC- och kollektivtrafikstråk samt övriga åtgärder för att överbrygga barriärer i form av vägar/järnvägar och bättre sammanbinda stadsdelar och grönområden. Exempelvis anläggs tre nya GC-broar över Ätran medan laxpromenaden utmed Ätran förlängs i båda riktningar.

Planförslaget bedöms inte medföra negativ påverkan på riksintressena för friluftsliv. Planförslaget bedöms vidare medföra påtagligt positiva konsekvenser för boende i den nordvästra delen av staden genom tillgång till nya och förbättrade rekreationsområden med bättre kopplingar till övriga stadsdelar. Omvandlingen av Lövstaviken och det gamla järnvägsspåret bedöms tillsammans med utvecklingen av Ätråns åpromenader och anläggandet av GC-broar vara positivt ur rekreationssynpunkt för hela staden. Samtidigt medför förtätningen av bostäder att flera tätortsnära mindre grönområden försvinner eller naggas i kanten vilket innebär negativa konsekvenser för dagens invånare som riskerar att få längre avstånd

till grönområden och färre att välja mellan. En satsning på Falkenbergs mosse kan kompensera en del av detta bortfall och skapa ett större friluftsområde.

Sammantaget bedöms planförslaget ge överlag positiva konsekvenser jämfört med nuläget med avseende på att fler invånare får tillgång till bostadsnära rekreationsområden samt att friluftslivet generellt gynnas genom större rörlighet över stadens olika delar. Satsningen på cykelbanor gör att fler kan göra utflykter där resan blir en del rekreativsvärdet.



Falkenbergs mosse är tänkt att bli ett strövområde. SB

7.4 Kulturmiljö

Kulturmiljön i Falkenbergs stadsdelar bedöms vara identifierad genom rapporten från 2005: ”Stadens yttre årsringar; Översiktlig karaktärisering av bebyggelsens värden och kvalitéer i Falkenberg – underlag för planering, underhåll och vård.” Här finns följande områden inventerade och värderade: Västra Gärdet, Valencia, Arvidstorp och delar av Innerstaden, Östra Gärdet/Fajans, Tröingeberg, Herting, Hjortsberg/Kristineslätt, Skrea strand, Slätten, Skrea samhälle och Ringsegård, Vinbergs kyrkby och samhälle och Skogstorp. Se vidare i kapitel 8.

Två riksintressen för kulturvård finns utpekade:

NN 20 Vinbergs kyrkby

Sockencentrum vars utveckling kan följas sedan tidig medeltid och som har anknytning till Olof von Dalin. Här finns en välbevarad kyrkmiljö med ödekyrkogård, prästgård, tidstypisk granitkyrka från 1899 och kyrkstallar vilket speglar utvecklingen sedan tidig medeltid. En kvarnplats med medeltida ursprung har anknytning till kyrkan. Det är viktigt att behandla detta riksintresse för kulturmiljövården med största möjliga försiktighet och hänsyn till dess stora kulturhistoriska värden.

NN 21 Falkenberg

Småstadsmiljö som bevarat medeltidsstadens gatunät och den förindustriella stadens småskaliga träbebyggelse.



Storgatan är ett bra exempel på en trästadsbebyggelse. SB.

7.5 Landskapsbild

Nuvarande förhållanden

Falkenbergs stads viktigaste landskapsbilder är utblicken mot havet och Ätrans floddal. Dessa bilder är på ett sätt motsatser, utblicken mot havet ger ett oändligt perspektiv medan Ätrans flodrum bildar ett relativt slutet rum med en viss utgång i vattendragets riktning. Större delen av FÖP-området utgörs av ett relativt platt jordbruksområde med en höjdrygg öster om stadscentrum som en avdelare. Denna höjrygg fungerar som en bakgrund till de lite högre husen vid den nya stationen och gör att de inte sticker ut som högre hus med platt omgivning.

Ett avbrott i den flacka kustlinjen utgörs av silobyggnaden i hamnen. Den ger idag en historisk referens till den äldre hanteringen av jordbruksprodukter, en höjdpunkt mellan det flacka jordbrukslandskapet och det flacka havet.

Konsekvenser av planförslaget

Att lägga ut villabebyggelse på åkermarken ändrar landskapsbilden lokalt på det sätt att de vida utblickarna försvinner. I ett större perspektiv kan högre bebyggelse förändra landskapsbilden men detta styrs inte i FÖPen.

Den befogade rädslan för stigande havsnivåer minskar trycket på att bygga havsnära och därmed hindra andra invånare från att kunna uppleva havsutsikterna. Det gäller i första hand Lövestaviken medan Skreastranden med tiden kan ätas upp av havet och området för upplevelse av fria utblickar mellan stranden och bebyggelsen minskar.

Det område inom FÖP-området som är avsatt till vindkraft skiljer sig inte ur landskapsbildsynpunkt nämvärt från dagens läge. Det som på sikt kan ändra landskapsbilden är om dagens vindkraftverk, av vilka många är äldre små verk, ersätts med nya verk så blir de betydligt högre och kommer då att synas på längre avstånd. Lokalt är området ändå stört av stora infrastruktursatsningar som motorväg och järnväg.

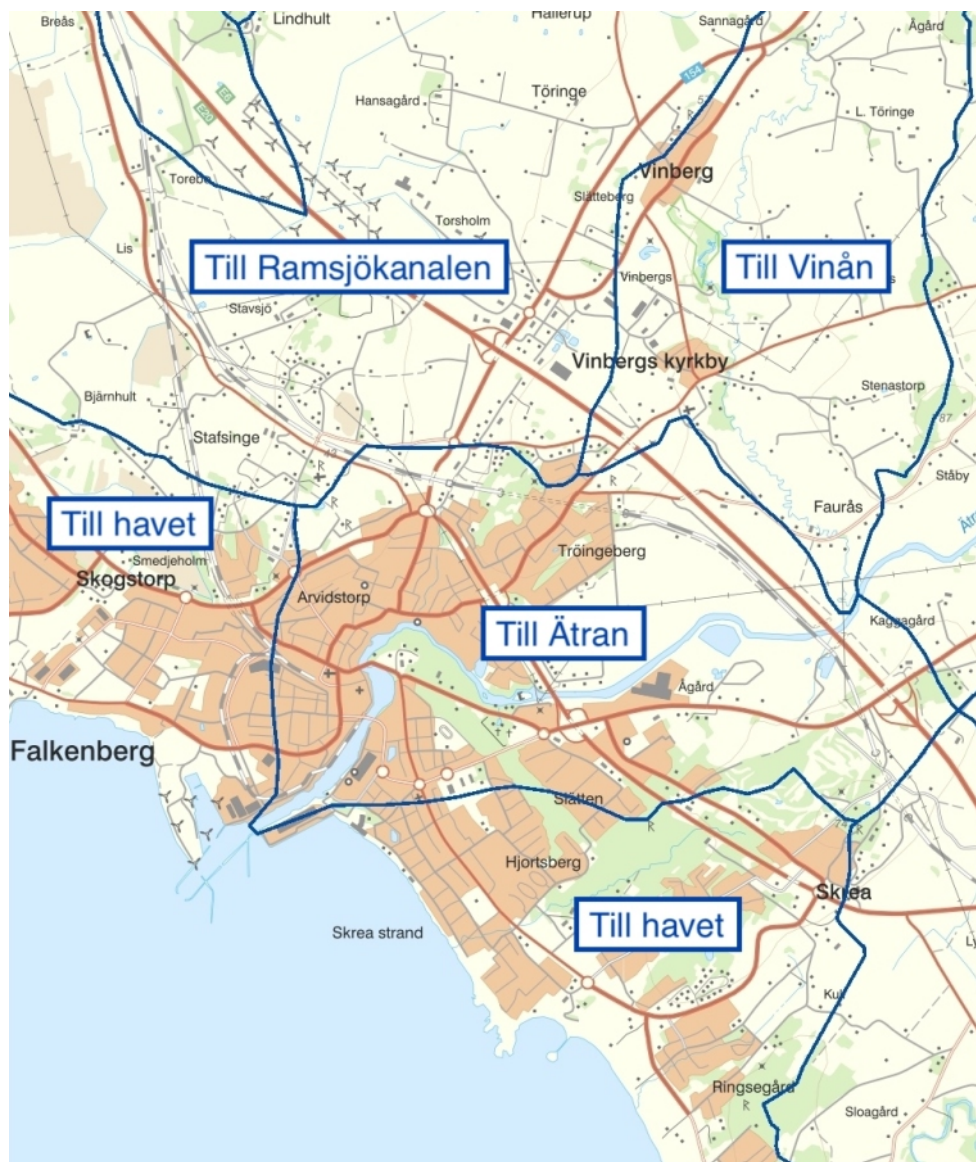


Det mer slutna landskapsrummet längs Ätran.

7.6 Vatten och miljö kvalitetsnormer

Området som omfattas av den fördjupade översiktsplanen berör fem vattenförekomster: Ätran, Vinån, Ramsjökanalen, Västerhavet och Vinbergs grundvattenförekomst.

Sveriges naturliga vattenförekomster finns registrerade i VattenInformations-System Sverige (VISS). Där redovisas bland annat status och miljö kvalitetsnormer (MKN). MKN för vatten beskriver vilken status vattenförekomsten ska ha vid en viss tidpunkt.



Figur 7.6.1. Aktuella avrinningsområden avgränsade med mörkblå linjer (VISS Vattenkartan).

Ätran – Vinån – mynningen, MS_CD:WA28623026 EU_CD:SE631304-129984

Vinån – MS_CD:WA32260256 EU_CD:SE631987-130335

Ramsjökanalen – MS_CD:WA96019522 EU_CD:SE631920-129815

Vinberg (grundvatten) – EU ID: SEA7SE631296-351516

Nuvarande förhållanden

Vatten ifrån utredningsområdet som når de olika vattenförekomsterna rinner av från olika sorters marktytor och belastar vattenförekomsterna på olika sätt. De olika vattenförekomsterna är även olika känsliga för olika sorters föroreningar och förändringar i flöde.

Ätran

Aktuell del av Ätran bedöms ha god ekologisk status men uppnår ej god kemisk status.

Klassificeringen av kemisk status motiveras av förhöjda halter av vissa metaller och organiska miljögifter. Ämnena i fråga är primärt PAH-föreningar, PCB och TBT samt koppar och krom. Halterna av kvicksilver och bromerad difenyleter (PBDE) överskrider gränsvärdena men för två parametrarna undantas gäller mindre stränga krav. Dessutom har zink och bly uppmätts i förhöjda halter. Föroreningarna kommer främst ifrån förorenade områden, atmosfärisk deposition, trafik och infrastruktur.

Ätran är ett Natura 2000 område berörs även av förordningen (2001:554) om miljö kvalitetsnormer för fisk- o musselvatten.

Vinån

Vinån mynnar ut i Ätran strax uppströms E6. Vattendraget har måttlig ekologisk status och uppnår ej god kemisk status.

Ett flertal faktorer påverkar den ekologiska statusen negativt. Utsläpp av fosfor ifrån jordbruk och enskilda avlopp ger en övergödning som hämmar den biologiska mångfalden. Det finns vandringshinder som förhindrar spridningen av djur, växter och organiskt material. Vattendragets hydromorfologi är påverkad av anläggningar för jordbruk och för dricksvattenförsörjning. God ekologisk status ska uppnås senast år 2033. För flera av kvalitetsfaktorerna gäller tidsfrist till 2027.

Klassningen av kemisk status grundas i förekomsten av kvicksilver och bromerad difenyleter (PBDE).

Ramsjökanalen

Statusklassningen för Ramsjökanalen är måttlig ekologisk status och uppnår ej god kemisk status. Vattendraget besväras övergödning orsakad av fosfor från jordbruk och enskilda avlopp. Det finns också en betydande påverkan från dagvatten, vilket mest kommer ifrån vägytor med hög trafikintensitet.

God ekologisk status ska uppnås senast 2027 men tidsfristen föreslås förlängas till 2033. Kemisk status uppnår god beträffande halterna av alla prioriterade ämnen förutom kvicksilver och PBDE, vilka är undantagna i miljö kvalitetsnormerna.

Hallands kustvatten

Vattenförekomsten Hallands kustvatten har måttlig ekologisk status och uppnår ej god kemisk status. För ekologisk status nämns endast övergödning som problematisk kvalitetsfaktor. Kustvattnet påverkas av bland annat jordbruk, trafik, reningsverk, enskilda avlopp och atmosfärisk deposition.

Kemisk status försämras av de överallt överskridande föroreningarna kvicksilver och PBDE. Dessutom har halten TBT bedömts vara för hög för att god kemisk

status ska uppnås. Det finns ett betydande påverkanstryck av TBT från hamnar och båttrafik.

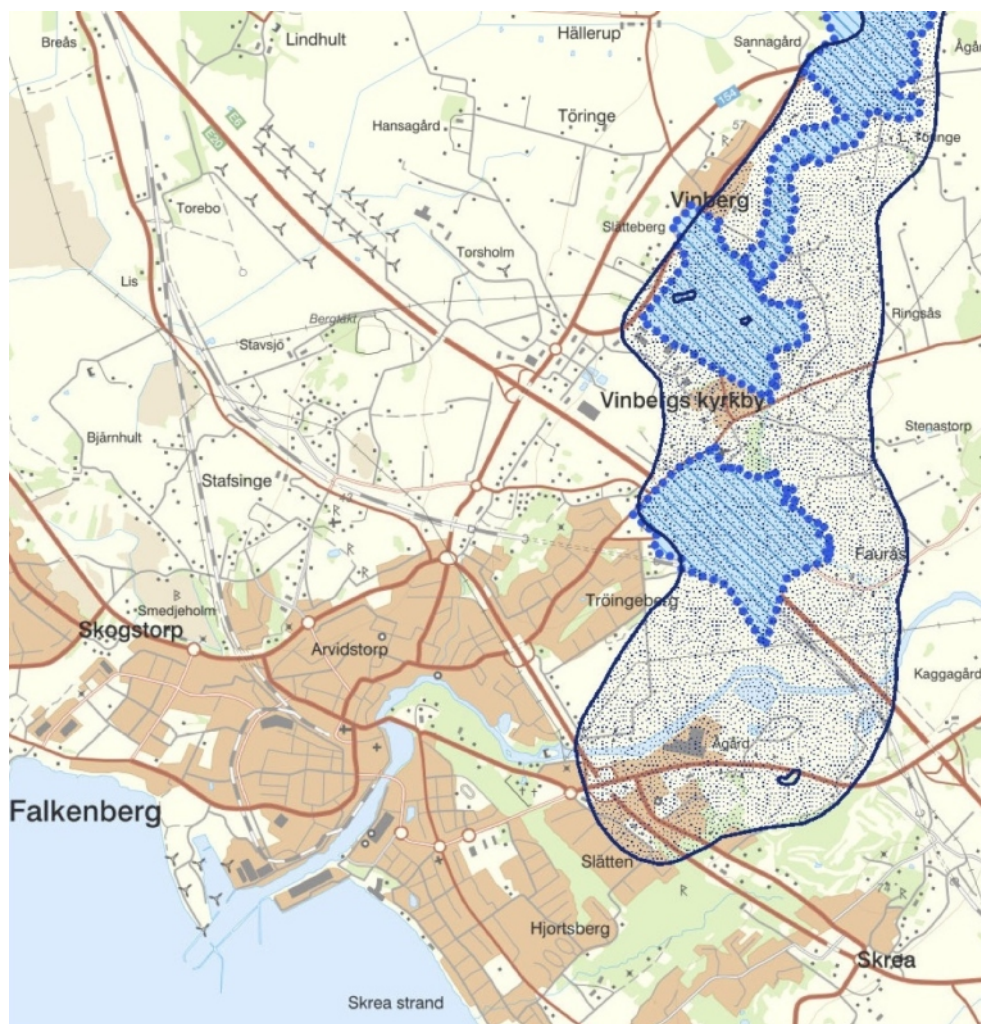
God ekologisk och kemisk status ska uppnås senast år 2027 men det finns risk att god kemisk status inte kan uppnås eftersom det finns betydande brister i kunskapsläget.

Vinberg (grundvattenförekomst)

Vattenförekomsten Vinberg används för dricksvattenuttag och av bryggerinäringen i området. Vattnet är skyddat enligt vattenförvaltningsförordningen (2004:660) och vattendirektivets artikel 7.

Vattenförekomsten har bedömts ha god kemisk och god kvantitativ status. VISS redovisar dock risk för påverkan från flera källor, däribland förorenade områden, vägtrafik (särskilt E6) och tidigare användning av bekämpningsmedel.

För grundvattenförekomsten finns tre vattenskyddsområden: Österäng, Jonstorp och Vinådalen. Varje vattenskyddsområde har föreskrifter som innebär be-



Figur 7.6.2. Dricksvattenförekomstens utbredning som mörkblå punktad yta och vattenskyddsområden som ljusblå ytor med diagonal linjefyllning. (VISS Vattenkartan)

gränsningar i vilka verksamheter som kan bedrivas, för utsläpp av föroreningar samt krav på skydd från spill och olyckor.

Konsekvenser av planförslaget

När mark tas i anspråk för bebyggelse, infrastruktur och verksamheter finns risk att föroreningsbelastningen mot vattenförekomsterna ökar. I synnerhet bil- och lastbilstrafik hotar vattenkvaliteten. Minskas den trafiken till förmån för kollektivtrafik och spårbundna transporter förbättras förutsättningarna att uppnå miljö kvalitetsnormerna. Ytor med täta markbeläggningar förväntas öka, vilket ställer krav på fördröjning av dagvatten för att inte flödena ut i vattendragen inte ska förändras alltför mycket.

Skadeförebyggande åtgärder

Ifall utbyggnaden leder till ökad fordonstrafik i något område bör det kompenseras genom ytterligare insatser för att rena dagvatten ifrån trafikerade ytor. Nya enskilda avloppsanläggningar bör generellt ej tillåtas.

Särskilt inom grundvattenförekomstens utbredning innebär förslaget att höga krav måste ställas på omhändertagande av avloppsvatten och dagvatten vid exploatering. Kraven regleras lämpligen i samband med detaljplaner och bygglov. Exploateringen får inte leda till att mängden föroreningar som når vattenförekomsterna ökar.

När odlingsmark omvandlas för andra ändamål kan den jordbruksrelaterade belastningen av näringsämnen på recipienterna potentiellt minska. Det kan dock leda till att behovet av jordbruksmark måste tillgodoses annorstädes vilket gör att problemet inte upphör utan bara flyttas geografiskt.

7.7 Trafik och transporter

Falkenbergs kommun har i sin fördjupade översiktsplan prioriterat ett antal stråk där snabba kommunikationer ska kunna garanteras, framför allt i transporten av människor, men också transporter av gods ska kunna gynnas av bebyggelseutvecklingen.

I Falkenbergs Översiktsplan 2.0 har mål tagits fram som går att koppla till Trafik och transporter, och i dessa ingår att; arbeta aktivt med att styra trafikanternas attityd och beteende för att minska biltrafikutvecklingen, minska trafikbelastningen i centrum (i första hand genomfartstrafiken), underlätta användning av samt upprätthålla framkomligheten på de yttre trafiklederna, att öka andelen som åker kollektivt (med särskilt fokus på tågresande och i synnerhet då arbetspendlare), utveckla stomlinjer i kollektivtrafiken, prioritera tillgängligheten till kollektivtrafik samt samla ny bebyggelse till kollektivtrafikstråken, öka andelen gång- och cykeltrafikanter inte minst med hänsyn till de positiva hälsoaspekterna, utveckla övergripande stråk för cykeltrafiken och att genom skyltning av låga hastigheter ge fotgängare och cyklister företräde i centrum.

Miljöpåverkan från transporter uppkommer främst genom utsläpp till luft, via buller och förorenat dagvatten, men miljöpåverkan kan även uppstå i form av olycksrisk; både vid framförandet av fordon och då miljöfarliga/explosiva/farliga ämnen transporteras.

Nuvarande förhållanden

WSP har på uppdrag av Falkenbergs kommun tagit fram en trafikutredning, "Underlag Trafik FÖP Falkenberg" daterad 22/02/21, där nuvarande förhållanden, konsekvenser av planförslaget samt förbättringsförslag har tagits fram. Utredningen fokuserar på trafik med cykel, kollektivtrafik och bil. Nedan listas de nuvarande förhållanden i Falkenberg efter fordonstyp.

Cykel

Trafikutredningen visar på att det idag generellt saknas kopplingar mellan olika stadsdelar och att det även saknas ett övergripande system för cyklister att ta sig mellan de olika stadsdelarna på ett säkert och smidigt sätt. Många av de cykelbanor som existerar idag slutar tvärt och är inte kontinuerliga. Det har även identi-



Figur 7.7.1. Dagens flöden av biltrafik på vägarna i området. Mörkare färg indikerar en högre belastning. Ur rapporten "Underlag Trafik FÖP Falkenberg" (WSP 2021).



Ett sätt att höja trafiksäkerhet genom att separera biltrafik från gång- och cykeltrafik.

erats brister i säkerheten då många av cykelbanorna korsar bilvägar och även banvallen.

Kollektivtrafik

Andelen resor som görs med kollektivtrafik i Falkenberg idag är på en låg nivå. Anledningen till detta skulle kunna vara att de busslinjer som finns idag oftast kräver att man byter buss under sträckan för att kunna ta sig mellan olika stadsdelar. Från många områden krävs det även ett byte för att kunna ta sig till tågstationen. Då det inte finns en bussfil vid Tångarondellen händer det även att bussarna fastnar i bilkö under rusningstrafik.

Bil

De flesta vägar i centrala Falkenberg är kommunala vägar, men här finns även statliga vägar; E6 och de större infartslederna till staden. Väg 767 är klassad som omledningsväg av Trafikverket.

Under rusningstid har det blivit alltmer köer och störningar i framkomligheten på senare tid, inte minst vid Tångarondellen. Det finns även vissa framkomlighetsproblem längs med väg 767 kopplat till korsningar.

Konsekvenser av planförslaget

En teoretisk analys som gjorts på kommunens trafikmodell visar på vilka vägar som kan tänkas få en ökad belastning till följd av den markanvändningskarta som tagits fram inom FÖP:en. Till exempel belastar trafik som ska till motorvägen väg 767 och 154. Väg 767 är redan belastad i Tångarondellen, och detta kommer leda till mer framkomlighetsproblem i framtiden. I centrala Falkenberg finns det en risk för ökad belastning på fem kommunala vägar.

Vid god tillgång på kollektivtrafik tenderar användningen av både denna och cykelbanor öka samtidigt som bilkörning/bilåkning kan minska.

God kommunikation kring ny infrastruktur leder till ökad användning av den. Det finns en stor potential att öka det hållbara resandet i kommunen baserat på befintlig infrastruktur.

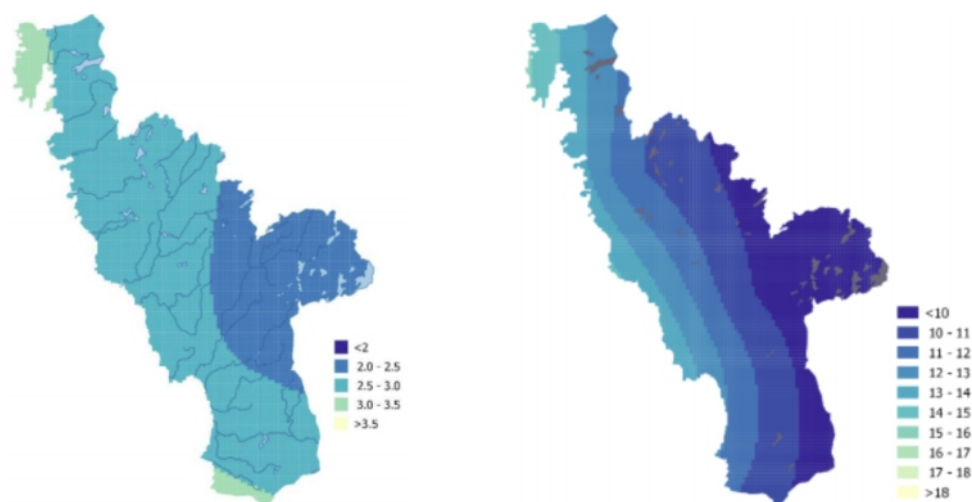
Med grund i trafikutredningen anses konsekvenserna av planförslaget vara överhängande positiva då cykel- och kollektivtrafikmöjligheterna ökar och förbättras jämfört med tidigare. Samtidigt så gör områdenas centrala placering att bilen blir mindre konkurrenskraftig.

7.8 Luftmiljön

Luftmiljön är en viktig aspekt vid all bebyggelse. De luftföroreningar som är vanligt förekommande i bebyggda områden är kvävedioxid, kväveoxider, svaveldioxid, olika partiklar, kolmonoxid, bensen, ozon och bly. En stor del av de luftföroreningar som orsakar problem kommer från trafikerade vägar (kvävedioxid och partiklar). Luftföroreningar leder till en rad olika hälsoproblem så som hjärtinfarkt, stroke och astma. Förutom den skadliga effekten på hälsan hos människor leder föroreningar i luften till naturkatastrofer och klimatförändringar och är en stor bidragande faktor till klimatkrisen. Luftföroreningar skadar även växtlighet och djurliv.

Nuvarande förhållanden

I en regional kartläggning av befolkningens exponering för luftföroreningar i Halland har de regionala bakgrundshalterna av NO_2 inom området för den fördjupade översiktsplanen uppmätts ha ett årsmedelvärde på 2,5–2,0 $\mu\text{g}/\text{m}^3$ år 2015. Man har även estimerat partiklar (PM_{10} och $\text{PM}_{2,5}$) i den regionala bakgrundshalten. Årsmedelvärdet för dessa 2015 låg mellan 10–17 $\mu\text{g}/\text{m}^3$.



Figur 7.8.1 Till höger regionala bakgrundshalter av NO_2 och till vänster regionala bakgrundshalter av partiklar. Hämtat från "Regional kartläggning av befolkningens exponering för luftföroreningar i Halland", IVL, 2019.

Vad gäller miljö kvalitetsnormerna för NO_2 är gränsvärdesnormen för människors hälsa 40 $\mu\text{g}/\text{m}^3$ och de regionala bakgrundshalterna är alltså långt ifrån gränsvärdet.

Detsamma gäller miljö kvalitetsnormen för partiklar, där gränsvärdesnormen ligger på 40 $\mu\text{g}/\text{m}^3$ (PM_{10}) respektive 25 $\mu\text{g}/\text{m}^3$ ($\text{PM}_{2,5}$). (Källa: Naturvårdsverket)

Konsekvenser av planförslaget

Då planförslaget innebär stora satsningar för att underlätta för andra resätt än bil – kollektivtrafik och cykling, anses luftmiljön vad gäller trafikutsläpp inte försämrats. Den största förändringen i luftkvaliteten kommer oavsett planförslaget. Övergången till eldrift kommer att minska mycket av luftföroreningar, främst då

NO₂. Under 2022 beräknas var tredje såld bil vara ren elbil och var fjärde laddhybrid. År 2030 kommer bara var tjugonde såld personbil ge avgasutsläpp. Tunga lastbilar är de som kommer att gå på diesel längst men de rör sig inte så mycket nära folk. Då nya bilar har längre körsträcka per år så kommer effekten av minskade utsläpp att komma snabbare än andelen elbilar.

Partiklar som är knutna till avgaser kommer också minska medan partiklar som beror på dubbdäck inte påverkas av detta.

Styrning som inte tas upp i översiktsplanen är möjligheten att införa miljözon där avgasdrift och dubbdäck förbjuds. Även i upphandlingen av kollektivtrafik kan påverka genom att elbussar väljs framför diesalbussar.

Förändringen av drivmedel kommer att ändra luftkvaliteten mycket mer än vad översiktsplanen kan göra.

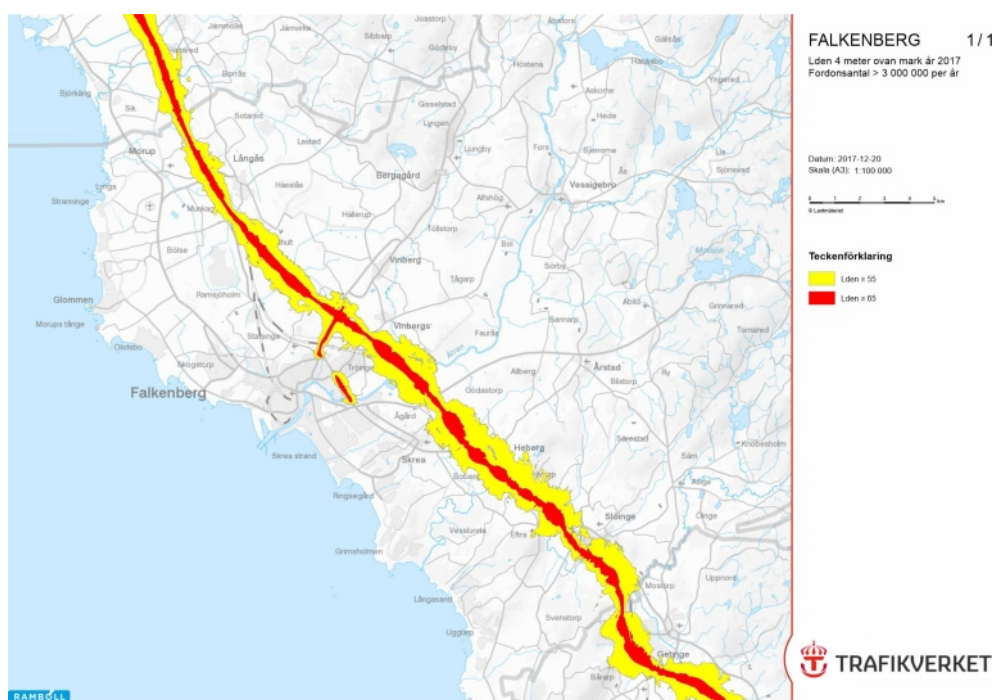
7.9 Buller

Buller har en dokumenterat negativ effekt på människors hälsa och välbefinnande, detta gäller vid såväl långvarigt som kortvarigt buller. Vägtrafik och järnvägar är den bullerkälla som berör flest människor i Sverige. Även vibrationer från trafik och järnvägar har en negativ hälsopåverkan och kan även ge upphov till skador på byggnader där vibrationer förekommer frekvent.

Nuvarande förhållanden

Naturvårdsverket har tagit fram riktvärden för buller vid befintliga bostäder. I Förordning (2015:216) om trafikbuller vid bostadsbyggande finns det bestämda riktvärden för buller från spårtrafik, vägar och flygplatser. Enligt 3 § bör buller från spårtrafik och vägar inte överskrida 60 dBA ekvivalent ljudnivå vid en bostadsbyggnads fasad, och inte heller överstiga 50 dBA ekvivalent ljudnivå samt 70 dBA maximal ljudnivå vid en uteplats om en sådan ska anordnas i anslutning till byggnaden.

En strategisk bullerkartläggning av trafiken har genomförts 2017.



Figur 7.9.1. Bullerkartläggning över vägtrafiken i Falkenberg. (Från Trafikverkets hemsida)

Konsekvenser av planförslaget

E6 är klart dominerande källa till trafikbuller och översiktsplanen kommer i mycket liten grad att påverka denna trafik. Bullret från motorvägen utgörs i första hand av däck- och vindljud som inte påverkas av övergång till eldrift. Däremot kan detta buller minska genom lägre hastigheter. Lokalt i bostadsområden kan motorbullret utgöra en större del och detta kommer att minska med eldrift. Övergång till dubbria däck skulle minska bullret lokalt. Inget av detta påverkas direkt av översiktsplanen.

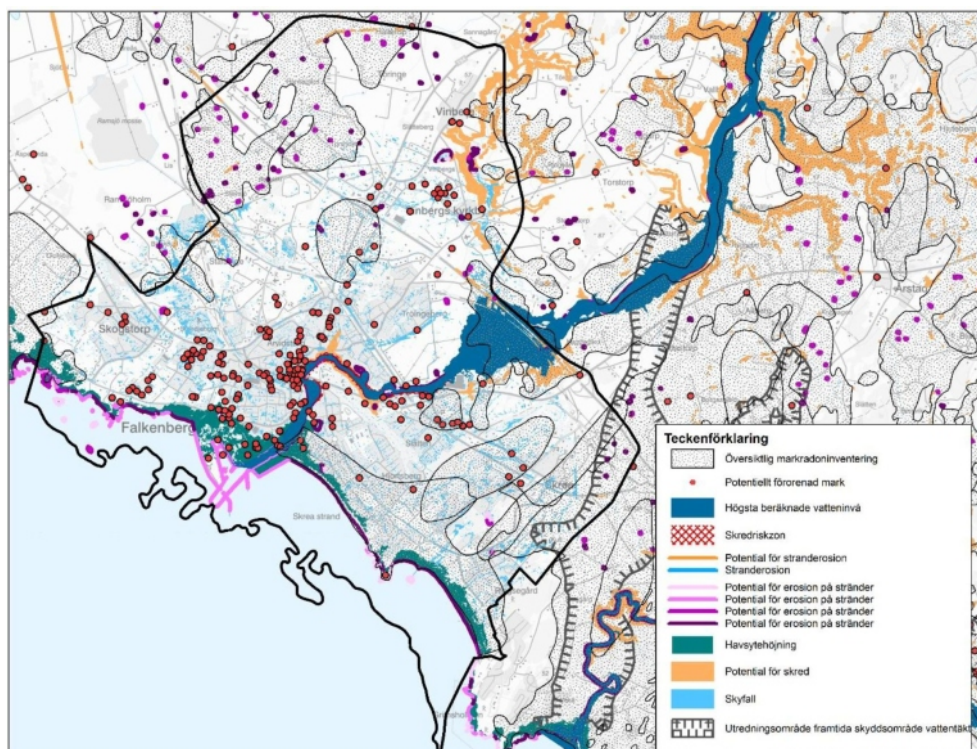
7.10 Risker

De risker som tas upp i den fördjupade översiktsplanen är under hälsa och säkerhet; förorenad mark och deponier, skred och erosion, radon, översvämning, transport av farligt gods, gasledning samt kraftledningsnät. Flera av dessa kan räknas som risk för olyckor medan några står för mer långsiktig påverkan som radon kan ge.

För att hantera tekniska risker som trafikolyckor och olyckor i energisystemen kan ge avsätter man skyddszoner vilket görs i översiktsplanen, här i form av utredningszoner. Där bestäms vilka avstånd kring dessa riskkällor inom vilka det skall göras särskilda utredningar i detaljplanarbetet om en etablering övervägs.

Områden för översvämningar samt ras och skred finns beskrivna i planen. Erosion på stränder kan inte räknas som en olycka men kommer att i framtiden bli ett allt större problem i takt med att havets yta höjs.

Inom området för FÖPen finns det 100 – 200 konstaterade områden med potentiellt förorenad mark eller konstaterat förorenad mark. Det är inte bara inom föreslagna utbyggnadsområden utan även inom eventuella förtätningsområden men även andra områden där det inte förslås någon förändring. De förorenade eller potentiellt förorenade områdena innefattar exempelvis drivmedelshandling, grafisk industri, deponier av olika slag, ytbehandling av metaller elektrolytiska/kemiska processer, verkstadsindustrier, verksamheter med halogenerade lösningsmedel, ytbehandling av metaller med elektrolytiska processer (zink, krom, nickel och koppar), krombaserad garveriverksamhet, oljedepåer, fotoindustri, brandövningsplatser, textilindustri, platser för betning av säd med mera. Utredningar och eventuella saneringar kan komma att vara mycket kostsamma med långdragna processer. I diskussionerna om man ska ta ett område i anspråk trots markföroreningar (och med det kostnader och långa tidsprocesser) ska också vägas in samhällsnyttan med att kunna nyttja områden som redan varit ianspråktagna kontra att ta mark i anspråk som idag t ex används för matproduktion (jordbruksmark).



Figur 7.10.1 Karta över risker ur den fördjupade översiktsplanen.

Till risker brukar man ibland plocka med buller och luftföroreningar som be- handlats tidigare och djur hållning som också hör till detaljplanenivå. Skyddsav- stånd till hästverksamhet finns i en hästpolicy.

7.11 Klimat

Behandlingen av klimatfrågan får göras på två plan i FÖPen. Dels ska planeringen verka för att utsläppen av klimatgaser blir så låga som möjligt och dels ska plane- ringen ta hänsyn till den klimatkras som vi redan ser effekter av.

Begränsa utsläpp

Med tanke på att det är billigare att minska utsläppen nu än att ta kostnaderna för klimateffekterna i framtiden så vore det självklart att allt som går. Falkenberg har varit en föregångare i omställningen av elsystemet till hållbarhet genom att ligga i framkant i vindkraftsutbyggnaden. Det finns områden avsatta som ska räcka till att förse kommunen med den elkraft som förbrukas idag. Behovet av el har varit relativt konstant de senaste förtio åren men beräknas att öka upp mot det dubbla i framtiden. Det är till en del elektrifieringen av fordon men omställningen av stål- industrin och annan industri kommer att förbruka mer. Störst tillväxt kommer datahanteringen i servrar att ha i och med 5G-utvecklingen. Störst möjlig tillväxt på kraftförsörjning kommer havsbaserad vindkraft att ha. Bästa lokaliseringen för att landa sådan el är ju i Ringhals i Varberg men det kan vara av värde att studera möjligheter till ledningsdragningar inom Falkenbergs kustområde.

Solenergi behandlas inte i planen men områden för vindkraft skulle också kun- na betecknas som område för solkraftsparker om inte marken är viktig för jordbruket.

För att snabba på omställningen till elektrifiering av fordonsflottan behövs laddställen vilket kan påverka eldistributionsinfrastrukturen. Detta kan påverka planeringen. Men elförsörjningen till lokala serverhallar kan behöva minst lika mycket el.

Begränsa effekter

Den viktigaste påverkan som klimatkrasen har på Falkenberg är att havet stiger. En meter högre havsnivå förväntas 2100 jämfört med 1990. Denna siffra kan vara en underskattning enligt studier av avsmältning i Antarktis och på Grönland. Ha- vet beräknas stiga med 0,6 meter under denna tid för att vattnet blir varmare. Till havsytehöjningen kommer att stormar förväntas öka i kraft och att högflöden i Ätran förväntas bli kraftigare.

För att ta hänsyn till detta anges i planen att lägsta golvhöjd alltid bör vara minst +3,5 m över nuvarande nollplan. En klimatanpassningsplan är under utarbetande.

Lokalt får hänsyn tas till Ätrons översvämning och skyfallseffekter men detta be- handlas på detaljplanenivå liksom ökade ras- och skredrisker.

7.12 Bostadssammansättning

Ur många aspekter är det föredra att ett område har en blandad bostadssammansättning med olika upplåtelseform, kostnader och storlek. Då kan flera olika sorters hushåll bo i området, vilket ger minskad segregation och ökad tolerans för människors olikheter. I den fördjupade översiktsplanen beskrivs inte nuvarande blandning eller riktlinjer för framtida bostädsstorlek, upplåtelseform eller boendekostnader. Dessa aspekter regleras i detaljplaner och markanvisningar men dessa kan styras av en viljeinriktning i denna plan. Sådana viljeinriktningar presenteras för varje delområde i planen.

Vid en komplettering av bebyggelsen i ett område är det viktigt att försöka bredda bostadssammansättningen i området. När ett nytt område tas i anspråk tenderar bebyggelsen att bli väldigt enhetlig, kanske främst där det byggs friliggande hus. Detta skulle strida mot strategi 1 i planen.

De föreslagna områdena i Skogstorp är besvärliga ur många aspekter. Då de ligger långt från staden tenderar sådan områden att bli bilberoende villamattor. Genom att många då har bil blir underlaget för kollektivtrafik dåligt och det blir svårt för ekonomiskt svaga grupper att bosätta sig där även om billiga bostäder skulle kunna erbjudas. Dessutom sker denna bebyggelse på jordbruksmark.

Läget är i högsta grad styrande för bostadspriset. Om läget är havsnära vet exploatören att det går att ta ut ett högre pris och då blir kundkretsen sådan som vill ha högre standard och yta vilket exkluderar mindre bemedlade. I många havsnära områden kommer också klimatanpassning att höja byggkostnaden vilket också driver på prisutvecklingen.

En möjlig motpol till det havsnära läget är det stationsnära. Och naturligtvis den centrala staden. Området mellan stationen och centrum skulle kunna vara ett utvecklingsområde som inte har fördyrande aspekter men det är förstört av kringleden, gamla E6. Denna utgör en stark barriär som gör dessa trakter oattraktiva.

7.13 Befolkning och försörjning

Nuvarande förhållanden

Förhållandena för kommunekonomi och befolkningsutveckling beskrivs utförligt i Miljökonsekvensbeskrivningen till ÖP 2.0, Översiktplan för Falkenbergs kommun 2014. Mellan 2010 och 2018 ökade kommunen med 3 700. Falkenbergs stad har under samma tid 7 266 invånare men det beror på att Skogstorp, Skrea-näs och Skrea inkorporerats. Efter 2015 är det dessa inkorporerade områden som har störst tillväxt.

Konsekvenser av planförslaget

Till viss del förstärks Falkenbergs roll som utpendlingskommun då det tillkommer nya bostäder i stationsnära läge. Samtidigt sker stor befolkningstillväxt i Skogstorp och Skrea, områden som ligger långt från stationen, 5–6 km. Det är sträckor som är fullt överkomliga för cykelpendling till ett slutmål men som är lite långt för att ta sig till en vidaretransport. Hittills är den långpendlande andelen av befolkningen liten, de flesta arbetar i hemkommunen eller i Varberg och Halmstad. Men även inom staden är bostäder och arbetsplatser skilda åt. Det nya arbetsplatsområdet nordost om E6 ligger ytterligare 2 km bort från Skogstorp och Skrea vilket generellt ökar avståndet mellan bostad och arbetsplats. Det finns ändå en del arbetsplatser som ligger närmare centrum men i takt med att dessa områden åldras blir det färre anställda där. Ett undantag är bryggeriet. Det finns ett flertal nystartade en- och tvåmansföretag men de kan till stor del ha verksamhet hemifrån eller i kontorshotell.

7.14 Folkhälsa

Nuvarande förhållanden

God folkhälsa gynnas om människor kan och vågar röra sig utomhus. Det kan vara att den dagliga arbetspendlingen görs till fots eller med cykel. Vardagsmotionen är mycket viktig i ett folkhälsoperspektiv speciellt för de som inte utövar idrott eller motionerar mycket i övrigt. Vanan att röra sig ute kan också göra det lättare att ta steget att promenera eller springa utomhus. Att miljön känns trygg är också viktigt i detta sammanhang. En viktig del i upplevelsen av miljön är korsningen med de barriärer som utgörs av stora vägar, järnväg och Ätran. Där kan tunnlar upplevas som mer osäkra än broar. Barriärer gör också att resan känns längre. Även den fysiska utformningen, belysningen och upplevd ensamhet påverkar känslan av utsatthet.

Konsekvenser av planförslaget

Planförslaget har en uttalad ambition att skapa prioriterade cykelleder. Dessa gör att cykelresan går snabbare och att cyklisterna inte känner sig underprioriterade. Cyklisterna uppskattar kortare restider i stor grad. Vänjer man sig med att göra arbetspendlingen med cykel ökar också viljan att göra andra resor med cykel. Ambitionen att ha en hög exploateringsgrad genom förtätning och andra åtgärder kan också göra större andel resande kan göras till fots eller med cykel vilket främjar folkhälsan. En stor andel arbetsplatser ligger nu norr om E6 i ett industriområde med en kraftigt bilorienterad utformning. Det kan lätt bära emot att med cykeln passera ett antal barriärer för att komma ut i ett område med mycket bilsynthet.

För att locka folk att röra sig gående utomhus bör miljön vara varierande, trygg och grön. Den senare funktionen, grönskan kan lätt få stryka på foten när bebyggelsen ska förtätas. Det är då viktigt att gångstråken gynnas och att återvändsgator bara gäller bilåkande och inte gående.

De grönområden som redovisas i planhandlingen måste göras väl tillgängliga och få en skötsel som gynnar den biologiska mångfalden och gör dem lockande för det rörliga friluftslivet.

7.15 Barn och unga

När barn ska börja röra sig utan föräldrauppsikt ställs stora krav på främst trafikmiljön. Om barnen kan ta sig själva till och från skola, fritidsaktiviteter och kompisar är mycket vunnet för barnens utveckling, samhällsekonomi och folkhälsa. Därför är FÖPens satning på tydliga cykelstråk viktiga. Om satningen även får vuxna att cykla där blir miljön tryggare och barnen kan få bli friare tidigare. Att satsa på ett billigt transportmedel är också positivt för jämlikheten i samhället. Om samhällsbygget kan bli tätt utan att bli dominerat av bilar ökar barnens frihet.

En viktig faktor för barns rörlighet är de barriärer som skapas av större vägar och trafikleder. Finns det inte tillräckligt med trygga överfarter ökar barnens risker i trafiken. En kollektivtrafik med god tillgänglighet är viktigare för barn än för många vuxna.

En grön närmiljö är väldigt viktig för barnen. Ofta är "glömda" grönytor mer spännade än städade parkmiljöer och därför viktiga att spara. Även ytor för spontanidrott är bra att ha även om den organiserade idrotten i mycket har tagit över.

För att klara förändringar i familjesituationen, skilsmässor, nya familjekonstellationer, ökad familjestorlek så är det viktigt med ett varierat bostadsutbud i varje område. Både ur storlekshänseende, pris och upplåtelseform.

7.16 Jämställdhet

Egentligen ska ett samhälle fungera lika bra för en underbetald ensamstående manlig undersköterska som för en kvinnlig. Men tyvärr finns det fler kvinnor i den situationen. En samhällsstruktur med korta avstånd eller god kollektivtrafik gynnar inte bara underprivilegerade grupper utan är också bra för samhällets reciliens. Klarar man vardagen utan biltillgång sparar samhället mycket resurser och kan planeras effektivare. Närmiljön kan göras tryggare och med färre hälsorisker. Det liv som många kvinnor lever är ett liv som många fler borde leva.

8 Områdesvisa konsekvenser

Skogstorp och Smedjeholm

Områdena Holmarör och Strandhaga planeras att byggas på jordbruksmark.

Natur

Inom FÖP-området, men markerat som grönområde ligger "Skogstorps strandområde" som omfattas av strandskydd och dessutom är Riksintresse för naturvärden NN11 Träslövsläge – Agerör, Klass 2 Betade strandängar svårtillgängligt, rikt fågelliv, strandpart för allmänheten vid Olofsbo. Klappersten, Rödbena, strandskata större strandpipare.

Det lilla förtättningsområdet Olofstorp i nordväst berör kulturmiljöer.

Föreslagen bebyggelseutveckling av Skogstorp åt sydväst (Holmarör och Strandhaga) bedöms komma att öka besöksstrycket i riksintresseområdet, vilket dock delvis kan sägas vara en avsikt med skyddet och bedöms kunna bemötas med kanaliseringåtgärder och tillträdesförbud under fågelhäckningsperiod.

Holmarör och Strandhaga. OK inklusive grönstråk till kusten

Kroka & Norra Kroka. Närliggande våtmark åt nordväst har låga naturvärden medan Falkenbergs mosse åt nordost har stor utvecklingspotential. Utvecklingen av mossen har dock framför allt rekreativvärden som mål och bör därför inte sikta till att skapa naturvärden som står i konflikt med en ökad besöksfrekvens.

Kultur

Olofsbäck – ingen anmärkning, utvecklingen bör få låga konsekvenser på kulturmiljöns värden.

Holmarör – ett relativt strandnära område med en ålderdomlig landskapsbild som bör skyddas och bebyggas med varsam inriktning då det gäller skala och materialval. Om hög exploatering görs innebär det stor skada på det befintliga kulturlandskapet.

Strandhaga – även här finns en ålderdomlig landskapsbild väl värd att skyddas och bebyggas varsamt, framförallt med tanke på skala och materialval. Om hög exploatering görs innebär det stor skada på det befintliga kulturlandskapet.

Kroka – ingen anmärkning, utvecklingen bör få låga konsekvenser på kulturmiljöns värden.

Stafsinge

Områdena Björnhult, Stafsinge prästgård, en del av Gustavsberg och Tånga planeras att byggas på jordbruksmark. Stafsinge prästgård består av strukturrök jordbruksmark med ett antal åkerholmar.

Natur

Kring Stafsinge finns ett antal gamla gårdar med höga naturvärden kopplade till ängs- och hagmarker och värdefulla träd i den historiska miljön. Inom det föreslagna bebyggelseområdet Gustavsberg ligger Björnhult, Stafsinge kyrkogård, med två närliggande fornminnesområden och en ödekyrkogård norr om Krämaregård. Eventuell bebyggelse kring dessa måste, vilket också påpekas – detaljplaneras med stor omsorg och hänsyn till de hävdberoende natur- och kulturmiljövärdena och hur dessa ska kunna utvecklas vidare.

Kultur

Björnhult – ett känsligt lågintensivt jordbrukslandskap med inslag av ålderdomligt kulturlandskap väl värt att utveckla med varsamhet. Kulturlandskapet bör behandlas varsamt för att inte åsamka större skador på det befintliga kulturlandskapet.

Stafsinge prästgård – väldigt vackert jordbrukslandskap med karaktär av ett ålderdomligt kulturlandskap som bör bebyggas med stor varsamhet om inte stora värden ska försvinna.

Gustavsberg – en kulturmiljö med varierade partier där kulturlandskapet bör värderas med viss försiktighet.

Hamnområdet

Natur

Grova gamla ädellövträd finns idag i stor utsträckning i våra tätorter, då nästan alltid inköpta från plantskolor med mer eller mindre exotiskt ursprung. Det viktiga undantaget är årnas stränder där de har spontana förekomster och är av lokalt ursprung. I städerna finns dock ofta konflikter och problem med grova gamla träd, varför strategier och skötselplaner för åbrinkarnas träd bör tas fram.

Området berör Riksintresset Ätradalen-Högvadsån. Inte bara ån utan även Ätrands dalgång har stora biologiska och geovetenskapliga värden. I ån finns goda reproduktionsbottnar för lax och öring och en värdefull bottenfauna. Området har även stor betydelse för friluftslivet och inte minst laxfisket lockar många människor till ån. Till de värdefullaste delområdena i dalgången utöver själva ån räknas det centralt i Falkenberg belägna Källstorps våtmarker, som också är Natura 2000-område enligt EU´s fågeldirektiv, med röd glada, brun kärnhök och törnskata som särskilt utpekade arter, vars bevarandestatus inte får försämrats.

Det är av allra största vikt att Ätrands och Högvadsåns naturliga laxstam bevaras och att reproduktionsbottnarna skyddas mot negativ påverkan. Det förutsätter att pågående försurning motverkas genom fortsatt kalkning av Högvadsån.

Kultur

- Omvandlingsområde till sammanhängande bostadsbebyggelse

Valskvarnen – mycket viktigt att förhålla sig till områdets industriella kulturhistoriska karaktär och värna så mycket som möjligt av den industriella berättelsen och förslagsvis förhålla sig till den genom särskilt väl varsamt anpassad arkitektur.

- Omvandlingsområde till mångfunktionell bebyggelse

Gjuteriet – här finns några utpekade industribyggnader med i bebyggelseregistret (RAÄ). Viktigt att behålla områdets industriella karaktär och helst återbruka delar av bebyggelsen till bostäder, verksamhetslokaler och liknande.

Västra gärdet

Natur

Brist på tillgång av kvalitativa grönområden.

Grova gamla ädellövträd finns idag i stor utsträckning i våra tätorter, då nästan alltid inköpta från plantskolor med mer eller mindre exotiskt ursprung. Det viktiga undantaget är årnas stränder där de har spontana förekomster och är av lokalt

ursprung. I städerna finns dock ofta konflikter och problem med grova gamla träd, varför strategier och skötselplaner för åbrinkarnas träd bör tas fram.

Kultur

Omvandlingsområde till sammanhängande bostadsbebyggelse

Bangårdsområdet – här bör finnas ett starkt förhållningssätt till berättelsen om stationsområdet och att utgå från att den berättelsen tas tillvara i utbyggnaden av området. Stationsbyggnaden och lokstallarna tillsammans med andra tegelbyggnader från stationsperioden bör ges ett avläsbart sammanhang. Byggnader för olika verksamheter bör inventeras noggrant för att ges en möjlighet att återbrukas som bostäder eller nya verksamheter som fungerar tillsammans med bostäder.

Centrum

Natur

Brist på tillgång av kvalitativa grönområden.

Grova gamla ädellövträd finns idag i stor utsträckning i våra tätorter, då nästan alltid inköpta från plantskolor med mer eller mindre exotiskt ursprung. Det viktiga undantaget är årnas stränder där de har spontana förekomster och är av lokalt ursprung. I städerna finns dock ofta konflikter och problem med grova gamla träd, varför strategier och skötselplaner för åbrinkarnas träd bör tas fram.

Kultur

Här utgår vi från att varsamhet och hänsyn tas till alla kulturmiljöer och att de historiska spåren aktas noga. Liksom att riksintresset för kulturmiljövården inte förvanskas.

Arvidstorp

Natur

Brist på tillgång av kvalitativa grönområden.

Kultur

Ingen anmärkning. Låg förtätning och respekt för kulturhistoriska miljöer.

Tånga

Kultur

Tånga parkstad – viktigt att förhålla sig till skalan i området. Viktigt också att behålla ett grönt öppet stråk i området för alla falkenbergare att röra sig i.

Wessels – ingen anmärkning – området förefaller tåla en förändring och utveckling utan att kulturmiljökvaliteter tar skada, dock ska skalan beaktas för att inte utgöra ett onödigt utropstecken i sin omgivning nära de centrala delarna av Falkenberg.

Stålagård

Området Stålagård, Krämaregård och Lindelycke planeras att byggas på jordbruksmark. Stålagård består av strukturiert jordbruksmark.

Natur

Liksom för Stafsingeområdet finns här gamla kulturbygder och höga naturvärden kopplade till ängs- och hagmarker och värdefulla träd. Eventuell bebyggelse kring dessa måste, vilket också påpekas – detaljplaneras med stor omsorg och hänsyn till de hävdberoende natur- och kulturmiljövärdena och hur dessa ska kunna utvecklas vidare i landskapet.

Kultur

Stålagård – här uttrycks tydligt att hänsyn ska tas till såväl kulturhistoriska värden som naturvärden och landskapsbild. Även bra att försöka utveckla sammanhängande grönstruktur.

Torebo, Torsholm, Hässlås och Hällerup

Områdena Västra Torsholm, Borgasgård och Holmagård planeras att byggas på jordbruksmark.

Natur

Bra att bevara och spara så mycket jordbruksmark som möjligt.

Vinberg, Vinbergs hed och Vinåns dalgång

Områdena Slätteberg och Knavagården planeras att byggas på strukturrek jordbruksmark. Slätteberg och Holmagården befinner sig dessutom i direkt anslutning till vattenskyddsområdet Jonstorp.

Natur

Vinåns dalgång har getts klass 2 i Falkenbergs naturvårdsprogram. Del av dalgången är kommunalt naturreservat, beslutat av Falkenbergs kommun 2003. Vinån sträcker sig genom riksintresset för kulturmiljövård KN 20 Vinbergs kyrkby. Höga naturvärden är kopplade till områdets ravinlövsskogar och strandbårder.

Det är viktigt att bevara strandbårder och betesmarker kring ån. All bebyggelse bör hållas på avstånd från ån med hänsyn till skredrisker, så att inte ökad instabilitet nära hus tvingar fram stabiliseringsåtgärder i ån. Värna betesmark och värdefulla träd i Vinbergs kyrkby. Som FÖPen beskriver måste hänsyn tas till den kulturhistoriska landskapsbilden när bebyggelsen utformas. Detta gör att en eventuell exploatering måste föregås av en utredningsskiss. Våtmarken Kuttemans håla restaureras. Se i övrigt Stålagård Lunden.

Kultur

Knavagården – här får man tänka på skalan på eventuell tillkommande bebyggelse. Viktigt också att ta stor hänsyn till kulturlandskapet när det ska utredas om jordbruksmark ska bebyggas.

Området kring Vinbergs kyrka har en unik samling intressanta, välbevarade och vackra byggnader som var för sig har stor betydelse för ortens historia. Naturområdena med vattnet, den gamla trädgården och det omgivande kulturlandskapet samverkar med byggnaderna och de två kyrkogårdarna till att skapa en mycket särpräglad och värdefull miljö.

Kyrkan och kyrkogårdarna är redan skyddade i kulturminneslagen och hela miljön är ett av Falkenbergs kommuns sex riksintressen enligt miljöbalken. Området upptas även som särskilt kulturhistoriskt värdefullt i Falkenbergs kommuns kulturmiljövårdsprogram från 1991, "Bygd att vårda!". Byggnaderna och de

kringliggande naturområdena bör även skyddas i detaljplan. Ny- och tillbyggnader bör undvikas i och i närheten av området.

Västerut ligger Vinån där det finns en vattenkvarn som varit använd fram till 1970-talet. Kvarnhuset är från början av 1900-talet, mjölnarbostaden är från 1800-talets slut. Området kring Vinbergs kyrka är en del av "Ekomuseum nedre Ätradal", där det ingår bland 60 utvalda besöksmål.

Västra Tröinge, Tröingeberg och Tröingedal

Områdena Kilavägen, Tröinge, Skärslidarna, Tröingedal, västra Tröingedal planeras att byggas på jordbruksmark.

Kultur

Tröinge – bra att bevara och spara så mycket jordbruksmark som möjligt.

Skärslidarna – bra att bevara och spara så mycket jordbruksmark som möjligt.

Tröingedal – bra att bevara och spara så mycket jordbruksmark som möjligt.

Östra gärdet och Fajans

Natur

Ätrans_strand kan göras tillgänglig och ån mer synlig, men med försiktighet och hänsyn till den naturliga lövbårdens stora värden och att spontana strandprocesser gör att stigar etc. med tiden kommer att rasa.

Detta område kommer inte att förtätas i någon större utsträckning vilket har inte så stor påverkan på kulturmiljön.

Herting, Slätten, Hjortsberg och Skrea strand

Området Hansagårdsvägen är ett mindre område som planeras att byggas på jordbruksmark.

Natur

Skrea strand i Nv-planen Klass 3, Ingår i Riks nv; NN15 Ringnäs–Bobergsudde + Riks Fril FN10 Skreastrand-Tylösand, sandmålla, källgräs, tidigare fältpiplärka.

Området har en gemensam naturvårdsintressant sandig grönstruktur med skogskorridoren Herting–Hjortsberg–Slätten–Kvicksandbäcken–Ridhusen–Åstorp–Skrea strand. Denna struktur har ett högt bevarandevärde som bör framhållas i FÖP-en.

Kultur

I området pågår redan planarbete med förtätning. Här förefaller planarbetet vara inriktat på att värna kulturmiljön och dess historia.

Skrea och Ågård

Områdena Södra Lyckan och Lyckan är mindre områden som planeras att byggas på jordbruksmark. Områdena Prästaliden och Lunnaslätt-Skrea motell planeras att byggas på skogsmark.

Natur

Ätrans dalgång, klass 1; Riks NN12, Fril FN9, KN 19, N2000, lax, Källstorps våtmarker. Laxen har överlevt tack vare kalkning, Se ovan under Herting etc.

Området innefattar Skreastrand som har klass 3 i naturvårdsprogrammet och är ett omväxlande kustavsnitt söder om Falkenbergs stad. Området utgörs av långgrunda sandstränder med dyner och partier med klippstränder. På stränderna finns imponerande bankar av snäck- och musselskal. Skrea Strand har sandanknutna naturvärden, vars status bör följas upp för att kunna avvägas mot de lika höga friluftsvärdena.

Kultur

Prästaliden – ett litet utbyggnadsområde med förtätning. Här finns jordbruksmark som ska bebyggas, i den mindre skalan.

Lunnaslätt – Skrea motell – lämpligt utbyggnadsområde för bostäder då övergivna Skrea motell inte längre fyller någon funktion. Motellet var ett av de första motellen med amerikanska förebilder som öppnades i Sverige på 1950-talet. Viktig historia att förmedla i utbyggnaden av området.

Skrea kyrkby – planer på skola och livsmedelbutik bör förhålla sig till kulturmiljön på ett anpassat sätt.

Kullagård – bostäder nära Skrea kyrkby. Här gäller frågor om skala för att kulturmiljöns kulturlandskap ska bevara sina kvaliteter.

Hansagårdsvägen – bostadsområde med blandade storlekar och upplåtelseformer. Ser inga kulturhistoriska hinder.

Södra Lyckan – planerad skoltomt, ser inga kulturhistoriska hinder.

Lyckan – ett område som borde kunna exploateras utan kulturhistoriska hinder så länge skalan beaktas.

- Omvandlingsområde till sammanhängande bostadsbebyggelse

Tegelbruksområdet – här ligger verksamheter idag i befintlig bebyggelse av mycket stor skala horisontellt. Väsentligt att finna områdets karaktäristiska element och bevara strukturer som har historiska kopplingar till Falkenbergs utveckling.

Ringsegård

Områdena Åstorp och Lilla Hansagård planeras att byggas på jordbruksmark.

Natur

I Ringsegård-området fortsätter de värdefulla sandmarkerna och här finns flera sanddynområden och sandiga hedar, båda värdefulla miljöer som inte bör exploateras utan föregående naturvärdesinventering.

Kultur

Åstorp – bör kunna tåla en liten föreslagen utbyggnad men är ett mycket känsligt område för kultur- och naturmiljön.

Lilla Hansagård – ser inga hinder för föreslagen tillkommande bebyggelse i området så länge skalan behålls.

9 Delaktighet och inflytande

Insatser för att genomföra samråd i större skala har inte gått att genomföra på grund av pandemin.

En tidig dialog genomfördes internt och under första halvan av 2019 skickades information ut inom området för Falkenbergs stad till samtliga idrottsföreningar, samfällighetsföreningar, hembygdsföreningar, trossamfund, LRF, Naturskyddsföreningen, Röda Korset, Rädda barnen, Innerstadsföreningen och näringslivet Falkenberg. I informationen stod dels vad en FÖP är för något men även att vi gärna ville ha kontakt och träffas personligen. Efter det genomfördes ett antal träffar med frågor och diskussioner med de som anmält sig intresserade.

För att fånga upp de ungas perspektiv hölls under våren 2019 träffar med UngFbg och även med en gymnasieklass där ett antal frågor ställdes via Mentimeter. Resultatet diskuterades sedan i hela gruppen.

Under samrådstiden höll Falkenbergs kommun tre digitala möten samt träffade en högstadielklass. Dessutom var man ute på sta'n och delade ut information och pratade med invånare.



Det gamla lokstallet har fått ny användning. AmH.

10 Uppföljning

En miljökonsekvensbeskrivning ska enligt Miljöbalken innehålla en uppföljning av planens betydande miljökonsekvenser. Det är då praktiskt att använda någon av de uppföljningar som görs inom de miljöprogram kommunen upprättat. De variabler som lämpligast mäts är sådana som berör de betydande positiva och negativa effekterna som belyses i kapitel 6.

Resultatet från dessa mätningar redovisas i den årliga miljöredovisningen.

Dagvatten

Utvecklingen av dagvattenhanteringen kan följas upp genom att mäta andelen planområdesyta som har lokal rening och fördröjning av dagvatten. Dagvattenhanteringens kvalitet för den biologiska mångfalden bör också utvärderas.

Tätortsnära natur

Uppföljning bör kopplas till den grönstrukturplan som ska tas fram av kommunen. Intressanta frågor att följa upp: Minskar eller ökar ytorna för tätortsnära natur? Hur ser tillgången ut till grönytor inom 300 m från bostad.

Jordbruksmark

Hur stor mängd brukningsbar jordbruksmark som tas i anspråk inom FÖP-området mäts årligen.

Trafik och buller

Antalet (andel) kollektivpendlare kan tas fram av Hallandstrafiken.

Längden på dedicerade cykelstråk mäts.

Trafik på cykelstråk och bilvägar mäts på traditionellt sätt av Trafikverk och kommunen. Mätningarna bör göras på samma årstid/er varje gång.

Bullermätning bör göras vid större trafikstråk nära bebyggelse. Beräkningsmodeller för buller har svårt att ta hänsyn till förändrat trafikantbeteende (främst hastighet) och förändring i bilparken (andel elfordon).

Bostadssammansättning

För att visa på utvecklingen av bostadssammansättningen bör man genom att utgå från den områdesindelning som görs i FÖPen.:

- Mäta andel hyresrätter, bostadsrätter och äganderätter.
- Mäta fördelning av inkomst, utbildning och härkomst.

Referenser

- Boverket. Yttrande. Angående fråga om hur miljö kvalitetsnormer för vatten ska följas i den fysiska planeringen. Diarienummer 4695/2019. 2019-12-17.
- Falkenbergs kommun, 2006. Naturvårdsprogram. Framtagen i samarbete med Länsstyrelsen i Halland. Antagen av kommunfullmäktige 2006-04-27.
- Falkenbergs kommun, 2011. Plan för den ekologiska hållbarheten. Antagen av kommunfullmäktige 2011-12-20.
- Falkenbergs kommun, 2012. Kulturmiljöprogram för Falkenbergs kommun. Antagen av kommunfullmäktige 2012-11-27.
- Falkenbergs kommun, 2021. Verksamhetsområde VA. Karta 2021-04-29.
- Falkenbergs kommun, 2020. PM Hamnområdets framtida användning 2020-07-14.
- Falkenbergs kommun, 2018. Platsen Falkenberg PM Stadsanalys. 2018-11-05.
- Falkenbergs kommun, 2007. Delöversiktsplan för centralortsområdet – PLANBESKRIVNING – antagandehandling. 2007-06-28.
- Falkenbergs kommun, 2012. BioDivers. Tätortsnära natur Falkenberg, 2012-03-22.
- Falkenbergs kommun, 2015. Grönstrukturstrategier.
- Falkenbergs kommun, 2019. Strukturbild 2019-12-03.
- Falkenbergs kommun, 2019. PM Lokaliseringsutredning fjärrvärmeverk 19-10-03.
- Falkenbergs kommun, 2021. PM Hållbara transporter 2021-03-24.
- Falkenbergs kommun, 2020. PM ang skolplacering i Skrea 20-06-14.
- Falkenbergs kommun, 2018. PM ang kunskapsinhämtning 18-08-18.
- Falkenbergs kommun, 2017. PM ang exploateringstal 17-11-20.
- Falkenbergs kommun, 2021. Förtätningsanvisningar 21-02-24.
- Falkenbergs kommun, 2021. Klimatanpassningsplan med inriktning fysisk planering 2020–2025.
- Falkenbergs kommun, 2021. Underlag för Aktualitetsprövning av Översiktsplan, ÖP 2.0 samt tillhörande fördjupade översiktsplaner. 2019-08-27.
- Falkenbergs kommun, 2014. Antagandehandling ÖP Falkenberg Del I, Ställningstaganden. 2014-05-27.
- Falkenbergs kommun, 2014. Antagandehandling ÖP Falkenberg Del II, Fokusunderlag. 2014-05-27.
- Falkenbergs kommun, 2014. Antagandehandling ÖP Falkenberg Del III, Konsekvensbeskrivning. 2014-05-27.
- Falkenbergs kommun, Samhällsbyggnadsavdelningen, 2019. Värdefulla träd.
- Folkhälsomyndigheten, 2019. Vägledning om buller inomhus och höga ljudnivåer.
- IVL, 2019. Regional kartläggning av befolkningens exponering för luftföroreningar i Halland.

- Länsstyrelsen, 1988a. Områden av riksintresse. Kulturminnesvård. Hallands län. Del II. Meddelande nr 1988:17.
- Länsstyrelsen, 1988b. Områden av riksintresse. Friluftsliv. Särskilda hushållningsbestämmelser. Hallands län. Del III. Meddelande nr 1988:18.
- Länsstyrelsen, 2001. Områden av riksintresse för naturvård i Hallands län. Meddelande 2001:20. Red. Jeanette Erlandsson 2000-02-07.
- Länsstyrelsen, 2002. Natura 2000. Regeringsgodkända områden i Hallands län 2002. Meddelande 2002:1.
- Miljödepartementet, 1998. SFS 1998:905 Förordning om Miljökonsekvensbeskrivningar.
- Miljödepartementet, 2010. SFS 2010:477 Luftkvalitetsförordningen.
- Naturvårdsverket, 1983. Riktlinjer för externt industribuller. Råd och Riktlinjer, SNV RR 1978:5 rev. 1983.
- Riksantikvarieämbetet, 2020. www.raa.se/cms/fornsok/start.html. Katadatabas över fornlämningar m.m.
- SLU Artdatabanken 2017. Artfakta och artvisa vägledningar. <https://artfakta.artdatabanken.se/taxon/100091>
- Stockholms stad Miljöförvaltningen. Fråga till Boverket om hur miljökvalitetsnormer för vatten ska följas i den fysiska planeringen. 2019-08-27.
- Trafikverket, 2018. Trafikverkets åtgärdsprogram enligt Förordning om omgivningsbuller, 2019-2023.
- WSP FÖP Falkenberg Underlagsrapport Trafik. 2021-02-22.
- ÅF Infrastructure, 2018. PM Inventering och värdering av grönstruktur i Falkenberg stad 18-08-27.

Internet

- Riksintressen. <https://www.boverket.se/sv/PBL-kunskapsbanken/Allmant-om-PBL/teman/riksintressen/kartor/> (2020-04-01)
- ArtDatabanken, <https://artfakta.artdatabanken.se/>
- Kartor: <https://www.lansstyrelsen.se/halland/natur-och-landsbygd/aktiviteter-och-ingrepp-i-naturen/strandskyddsdispens.html?folder=19.840e7-ca163033c061f4d1e8&sv.url=12.1e9f682716e44cbf6f5c99>
- <https://www.sciencedirect.com/science/article/abs/pii/S0965856412000079>
The value of time and external benefits in bicycle appraisal Maria Börjesson Jonas Eliasson.
- <https://sv.wikipedia.org/wiki/Falkenberg#Befolkningsutveckling>
- https://sv.wikipedia.org/wiki/Falkenbergs_kommun#Befolkningsutveckling
- https://www.trafikverket.se/contentassets/dd9563cfff66401cad564070bede72e/bullerkartor-for-vag/bullerkartor_vag_falkenberg.pdf
- www.skyddadnatur.naturvardsverket.se
- <https://www.energinyheter.se/20200221/21506/sveriges-framtida-elforsorjning-kris-eller-omstallning-del-1>