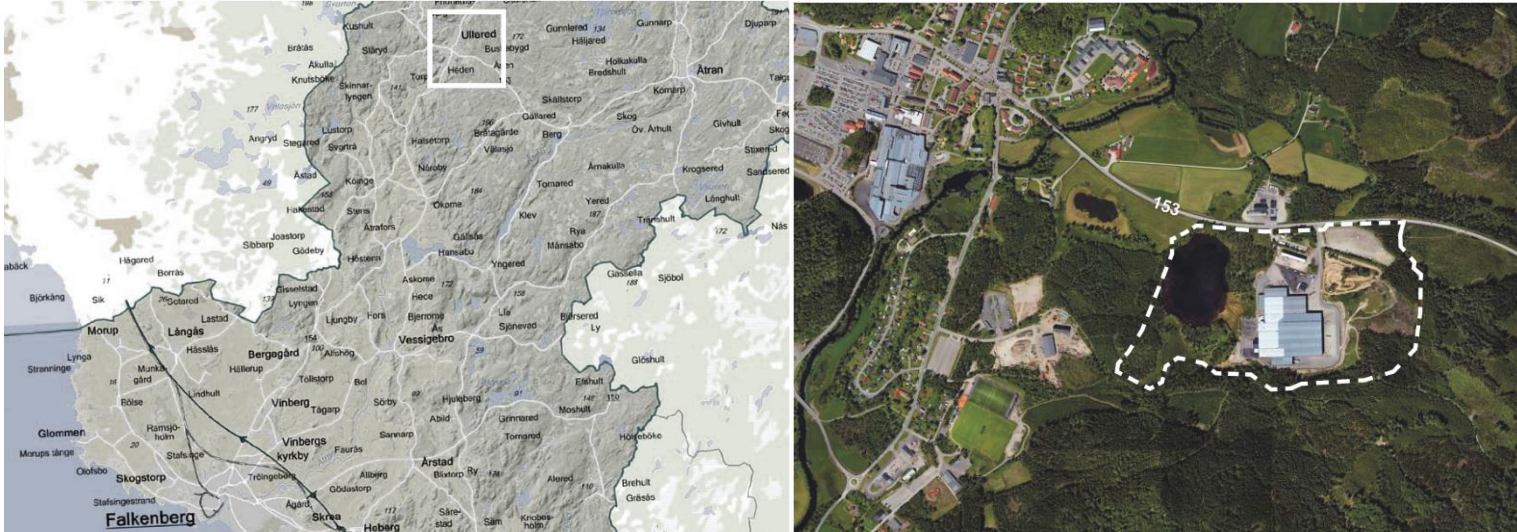




**Falkenbergs  
kommun**



---

## **BEHOVSBEDÖMNING**

**Detaljplan för del av**

**Ullared 2:212**

**om planen kommer att innebära betydande miljöpåverkan**

---

**2020-11-10 Planavdelningen**

## Inledning

Enligt Förordning (1998:905) om miljökonsekvensbeskrivningar ska vid tillämpningen av 6 kap. 11 § miljöbalken genomförandet av en plan, ett program eller en ändring i en plan eller ett program antas medföra en betydande miljöpåverkan om;

1. genomförandet av planen, programmet eller ändringen kan antas innefatta en verksamhet eller åtgärd som kräver tillstånd enligt 7 kap. 28a § miljöbalken (MB).
2. planen, programmet eller ändringen anger förutsättningar för kommande tillstånd för sådana verksamheter eller åtgärder som anges i bilaga 3 till förordningen.

Eftersom detaljplaner generellt definieras som planer för små områden på lokal nivå gäller ovanstående endast om kriterierna i bilaga 4 till förordning 1998:905 (miljöbalken) ger att så är fallet.

## Syfte och planens huvuddrag

Syftet med detaljplanen är att pröva förutsättningarna för Gekås AB att utöka byggrätten för sitt befintliga centrallager på Söneräng, öster om Ullared. Efter att pågående utbyggnad är genomförd kommer gällande detaljplan från 1993 vara fullt utnyttjad och man ser ett framtida behov av att utöka lagret ytterligare. Ytor, körytor, möjlighet till ny utfart mot väg 153 möjliggörs

för att Gekås AB ska kunna utnyttja ett större lager och höglager.

En större parkeringsyta planeras anläggas inom området söder om Sunnerängssjön. Inom planområdet ordnas också körytor, för att kunna köra runt med lastbil och det möjliggörs för en ny utfart öster om den befintliga utfarten.

Både befintligt hunddagis och ställplatser för husvagnar ska finnas kvar.

Väg 153 är en primär väg för farligt gods. Särskild beaktning tas närmast vägen genom bebyggelsefri zon på 30 meter.

## Beskrivning av området

Planområdet är beläget söder om väg 153 (Värnamovägen) strax öster om Ullared i Falkenbergs kommun. Planområdet omfattar ca 32,2 ha.

Planområdet utgörs till stor del av hårdgjorda ytor. Inom området finns en utbyggd körväg, en personalparkering samt en grusad ställplats för husvagnar i nordöst. Söder om ställplatsen finns en anlagd motorcrossbana som är i bruk idag.

I västra delen av planområdet ligger Sönerängssjön. Runt Sönerängssjön utgörs marken av våtmarker med inslag av lövskog. Söder om planområdet reser sig ett höjdparti bevuxet med högstammig äldre barrskog.

Marken inom planområdet är förhållandevis plan bortsett från den sydöstra delen där större mängder massor ligger och där lagerbyggnaden planeras att utökas. I den delen av området går marken upp ett antal höjdmeter vilket innebär en relativt omfattande flytt av massor för att göra utökningen av lagret möjlig. Dessa massor planeras att användas vid anläggandet av den planerade parkeringen i områdets sydvästra del.

## Natura 2000

Cirka 400 meter nordväst om planområdet ligger Natura 2000-området Högvadsån. Ån och flera av tillflödena är biologiskt värdefulla med reproduktionsområden för lax och med anmärkningsvärt artrik och värdefull bottenfauna. Ett av de främsta syftena med Natura 2000-området är att bevara den genetiskt unika laxstammen.

## Riksintressen

Högvadsån som rinner 400 m nordväst om planområdet är riksintresse för naturvård och friluftsliv.

## Översiktsplan

I kommunens gällande översiktsplan, ÖP 2.0, är området utpekad som befintligt verksamhetsområde för verksamheter och LIS-område. Planområdet ligger även inom befintligt vattenskyddsområde (MB 7:21). Planförslaget bedöms förenligt med översiktsplanens rekommenderade markanvändning.

### **Miljö kvalitetsnormer, för luft, vatten samt fisk- och musselvatten**

Högvadsån (Hjärtaredsån-Fageredsån) klassas som måttlig ekologisk status till följd av dålig status vad gäller försurning, måttlig status vad gäller konnektivitet samt otillfredsställande morfologiskt tillstånd. Högvadsån uppnår ej god kemisk status främst på grund av förekomst av kvicksilver.

Miljö kvalitetsnormerna för luft överskrids inte i dagsläget.

### **Skyddade områden**

#### *Strandskydd*

Planområdet ligger delvis inom strandskyddsområde från Sönerängssjön samt från ett mindre vattendrag i östra delen av planområdet. Delar av planområdet ligger inom LIS-område utpekad i Översiktsplan 2.0. Strandskyddet avses att upphävas med bestämmelse i detaljplan.

#### *Vattenskyddsområde*

Planområdet ligger delvis inom vattenskyddsområde Ullared, yttre skyddszon.

Inga naturreservat eller biotopskyddade områden berörs av förslaget till detaljplan.

### **Trafik, buller och farligt gods**

Trafiken på väg 153 förbi planområdet är beräknat till 3100 fordon (årsmedeldygn) för 2012, baserat på mätningar 2009. Andelen tung

trafik är 13 %. Väg 153 är en del i det primära vägnätet och farligt gods kan därför förväntas transporteras på vägen.

### **VA och Dagvatten**

Dricksvatten och spillvatten kommer att kopplas till det kommunala dagvattnet. Befintligt dagvattensystem leder majoriteten av dagvattnet till Sönerängssjön. Utloppet från Sönerängssjön leder via ett vattendrag till Högvadsån. En dagvattenutredning har tagits fram för att föreslå hur man bör hantera dagvattnet.

### **Förorenad mark**

Byggnaden som innehåller verksamheten textilreturen är utpekad som potentiellt förorenat område.

### **Naturvärden**

Naturvärdena i området kring centrallagret är generellt relativt låga, med hänsyn till igenväxning och tidigare skogsbruk. Närheten till Sönerängssjön med dess fuktiga strandskogar och öppnare strandpartier är dock en faktor som förhöjer naturvärdena.

## **Förändringar/effekter**

### **Området**

Området förändras genom att naturmark tas i anspråk för parkering och lagerbyggnader.

### **Natura 2000**

Genomförandet av planförslaget bedöms inte nämnvärt öka mängden dagvatten som når Natura 2000-området Högvadsån i förhållande till hur det är i dag eftersom planområdet redan i dag består av ianspråktagen mark, till viss del av hårdgjord yta.

### **Riksintressen**

Högvadsån som rinner 400 m väster om planområdet är riksintresse för naturvård och friluftsliv. Dessa riksintressen bedöms inte påverkas av planen.

### **Miljö kvalitetsnormer, för luft, vatten samt fisk- och musselvatten**

Högvadsån (Hjärtaredsån-Fageredsån) klassas som måttlig ekologisk status till följd av dålig status vad gäller försurning, måttlig status vad gäller konnektivitet samt otillfredsställande morfologiskt tillstånd. Högvadsån uppnår ej god kemisk status främst på grund av förekomst av kvicksilver. Ett genomförande av detaljplanen har ingen påverkan på ovanstående parametrar och påverkar därför inte förutsättningarna att uppnå god ekologisk status eller god kemisk status.

Överskridande av miljö kvalitetsnormer för luft samt fisk- och musselvatten är ej aktuellt.

### **Skyddade områden**

#### *Strandskydd*

För upphävande av strandskydd från Sönerängssjön bedöms särskilda skäl i 7 kap 18c§ (punkt 4) (MB) samt i 7 kap 18d§ föreligga.

Utförd naturvärdesinventering identifierade inga höga naturvärden som bedöms hindra ett upphävande av strandskyddet. Hänsyn till de naturvärden knutna till Sönerängssjöns strandmiljö och till det rörliga friluftslivet tas genom att området närmast stranden pekas ut som Natur i plankartan.

#### *Vattenskyddsområde*

I dagvattenutredningen föreslås att alla anläggningar tätas för att minska risken för spridning av föroreningar då del av ett vattenskyddsområde ligger inom planområdet.

### **Trafik, buller och farligt gods**

Trafiken på väg 153 förbi planområdet är beräknat till 3100 fordon (årsmedeldygn) för 2012, baserat på mätningar 2009. Andelen tung trafik är 13 %. Väg 153 är en del i det primära vägnätet och farligt gods kan därför förväntas transporteras på vägen. Kommunen gör bedömningen att flödena inte är så stora och riktlinjer för Väg-Låg därför kan tillämpas (Riskanalys av farligt gods i Hallands län 2011:19).

### **VA och Dagvatten**

Varken utbyggnationen av lagerlokal eller anläggandet av parkering bedöms påverka Sönerängssjön eller Högvadsån negativt om i dagvattenutredningens föreslagna åtgärder tillämpas.

### **Förorenad mark**

Byggnaden som innehåller verksamheten textilreturen är utpekad som potentiellt förorenat område. En markteknisk undersökning bör utföras för att kartlägga eventuella föroreningar.

### **Naturvärden**

Totalt har fem naturvärdesobjekt avgränsats i området, varav ett objekt har bedömts uppnå klass 3 – påtagligt naturvärde och fyra har bedömts uppnå klass 4 – visst naturvärde.

Området med klass 3 utgörs av en gammal och delvis igenväxt ängsbacke som uppnår påtagligt naturvärde med hänsyn till kvarvarande öppna ängsytor och variationsrika brynmiljöer som skapar livsmiljöer för många ängsknutna arter. Men även till de goda ängsförutsättningarna som skapas av sandförhållandena i marken och mestadels lättröjd ohävdvegetation.

Detta område bör bevaras i detaljplanen och omfattas av en skötselplan med mål att

upprätthålla de naturvärden som ängsmiljön utgör.

### **Platsens betydelse**

I den medföljande matrisen på nästa sida, följer en vidare beskrivning av vilken påverkan ett genomförande av detaljplanen förväntas få.

### **Ställningstagande**

Med utgångspunkt från bilaga 4 till MKB-förordningen (1998:905) och ovanstående genomgång samt den bifogade matrisen är den samlade bedömningen att ett genomförande av planen inte kommer att medföra betydande miljöpåverkan.

Ett genomförande av detaljplanen kommer inte att medföra risker för människors hälsa eller för miljön. Ett genomförande av detaljplanen bedöms inte heller påverka eller försämra förutsättningarna för andra planer eller program.

Ett genomförande av detaljplanen kommer att innebära att strandskyddet upphävs, skogsmark exploateras samt en mindre miljöpåverkan i form av buller och luftföroreningar till följd av ökade trafikrörelser till- och från planområdet.

**Trots att ett genomförande av planen kan få negativa effekter blir dessa inte så betydande i detta fall då förebyggande åtgärder beskrivna i planbeskrivningen**

**kommer att vidtas. De faktorer som påverkas redovisas i planbeskrivningen. Planen har ingen betydande miljöpåverkan och en MKB enligt 5 kap 18 § PBL erfordras inte. Denna slutsats kan komma att ändras under planarbetets gång.**

Planavdelningen

Martin Berntsen  
Kommunekolog

## GÄLLANDE KOMMUNALA PLANER OCH ÖVERGRIPANDE MÅL

Faktor	Påverkan			Kommentar
	Stor		Liten	
Förenligt med ÖP el FÖP			X	I kommunens gällande översiktsplan, ÖP 2.0, är området utpekad som befintligt verksamhetsområde för verksamheter och LIS-område. Planområdet ligger även inom befintligt vattenskyddsområde (MB 7:21) och utvecklingsområde för framtida skyddsområde för vattentäkt (MB 3:8, MB 7:21-22). Planförslaget bedöms förenligt med översiktsplanens rekommenderade markanvändning.
Miljömål			X	De miljömål som i första hand kan tänkas beröras är, Levande sjöar och vattendrag och Grundvatten av god kvalitet. Förslaget till detaljplan motverkar inte uppfyllandet av miljömålen.

## NATUR OCH KULTUR

Faktor	Påverkan			Kommentar
	Stor		Liten	
Internationella konventioner (Natura 2000, UNESCO världsarv, CW- område)			X	Nordväst om planområdet ligger Natura 2000-området Högvadsån, som närmast ca 400 meter. Ån och flera av tillflödena är biologiskt värdefulla med reproduktionsområden för lax och med anmärkningsvärt artrik och värdefull bottenfauna. Ett av de främsta syftena med Natura 2000-området är att bevara den genetiskt unika laxstammen. Ett genomförande av detaljplanen bedöms inte medföra någon direkt påverkan på Högvadsån. Dagvattenutsläpp från planområdet

			till Högvadsån via Sönerängssjön bedöms inte utgöra någon risk för värdena i Högvadsån. Sammanfattningsvis bedöms att tillstånd för att bedriva verksamhet enligt 7 kap 28a§ Miljöbalken inte behövs.
Miljöbalken 3-4 kap (riksintressen, hushållningsbestämmelserna)		X	Nordväst om planområdet finns riksintresse för naturvård (Ätradalen – Högvadsån) och riksintresse för friluftsliv (Ätran Högvadsån). Som närmast ligger de ca 400 meter från planområdet. Ett genomförande av föreslagen detaljplan bedöms inte medföra risk för påtaglig skada på riksintressena.
Miljöbalken 7 kap ( <b>strandskydd, biotopskydd, natur/kulturresevat, vattenskyddsområde</b> )		X	<b>Strandskydd.</b> Planområdet ligger delvis inom strandskyddsområde från Sönerängssjön samt från ett mindre vattendrag i östra delarna av planområdet. Delar av planområdet ligger inom LIS-område utpekade i Översiktsplan 2.0. Strandskyddet avses att upphävas med bestämmelse i detaljplan.
		X	<b>Biotopskydd.</b> Inga biotopskydd berörs av förslaget till detaljplan.
		X	<b>Natur-/kulturresevat.</b> Inga naturreservat berörs av eller ligger i nära anslutning till planområdet.
		X	<b>Vattenskyddsområde.</b> Planområdet ligger inom vattenskyddsområde. För dagvattenhantering har en dagvattenutredning tagits fram som föreslår sätt att hantera dagvatten för att minimera risken för påverkan på grundvattnet.
Förekomst av <b>fridlysta</b> eller <b>hotade arter</b>		X	Åkergroda påträffades i Sönerängssjön vid naturinventeringen. Arten är fridlyst och omfattas av strikt skydd på unionsnivå inom EU. I det här specifika fallet är det dock oklart huruvida det rör sig om en tillfällig observation eller en möjlig lekplats för arten.  Den fiskmås (NT) som noterats bland tidigare dokumenterade naturvärden observerades ej i fält. Troligtvis p.g.a. årstiden där många i slutet på sommaren

				redan häckat klart för säsongen och gett sig iväg till större och rikare födomarker närmare kusten. Det bedöms dock som troligt att arten med få eller några par fortsatt kan komma att häcka vid eller intill sjön. Arten bedöms inte komma att påverkas nämnvärt av centrallagrets utbyggnation.
Höga naturvärden ( <b>naturvårdsprogram</b> eller <b>nyckelbiotop</b> )			X	Totalt har fem naturvårdsobjekt avgränsats i området, varav ett objekt har bedömts uppnå klass 3 – påtagligt naturvärde och fyra har bedömts uppnå klass 4 – visst naturvärde. Området med klass 3 som utgörs av en gammal och delvis igenväxt ängsbacke uppnår påtagligt naturvärde med hänsyn till kvarvarande öppna ängsytor och variationsrika brynmiljöer som skapar livsmiljöer för många ängsknutna arter. Men även till de goda ängsförutsättningarna som skapas av sandförhållandena i marken och mestadels lätttröjd ohävdsväxvegetation.  Detta område bör bevaras i detaljplanen och omfattas av en skötselplan med mål att upprätthålla de naturvärden som ängsmiljön utgör.  Betydelsen av ängar som en av våra allra mest värdefulla marker för biologisk mångfald och hotade ängsarter kan inte nog understrykas, särskilt i dagens rationaliserade jordbruk där förutsättningarna för småskaliga ängsmarker gjorts försvinnande liten.
<b>Byggnadsminne</b> eller <b>forminne</b>			X	Söder om Sönerängssjön inom planområdet är det utpekade en fyndplats för flinta, avslag och avfall av varierande karaktär. Skulle fornlämningar påträffas i samband med markarbeten inom planområdet ska arbetet, i enlighet med 2 kap 10 § kulturmiljölagen, omedelbart avbrytas och länsstyrelsen underrättas.
<b>Höga kulturvärden- Arkitektur</b>			X	Ej aktuellt.



<p><b>Miljö kvalitetsnormer, för luft, vatten samt fisk- och musselvatten</b></p>			<p><b>X</b></p> <p>Högvadsån (Hjärtaredsån-Fageredsån) klassas som måttlig ekologisk status till följd av dålig status vad gäller förurning, måttlig status vad gäller konnektivitet samt otillfredsställande morfologiskt tillstånd. Högvadsån uppnår ej god kemisk status främst på grund av förekomst av kvicksilver. Ett genomförande av detaljplanen har ingen påverkan på ovanstående parametrar och påverkar därför inte förutsättningarna att uppnå god ekologisk status eller god kemisk status.</p> <p>Sönerängssjön är bedöms klara god ekologisk status, men inte god kemisk status på grund av förekomst av kvicksilver.</p> <p>Överskridande av miljö kvalitetsnormer för luft samt fisk- och musselvatten är ej aktuellt.</p>
<p><b>Landskapsbild / Stadsbild</b></p>			<p><b>X</b></p> <p>Planförslaget innebär en möjlighet att uppföra större byggnader i 13 meter nockhöjd och en mindre del i 24 meter. Den storskaliga lagerbyggnaden påverkar landskapsbilden. I och med att höglagerdelen som är 24 meter i nockhöjd placeras längst in på tomten mot höjdpartiet, så tas byggnadens höjd upp av höjdpartiet i landskapet. Trots den stora skalan på bebyggelsen ligger planområdet inbäddat i skogsområdet, vilket får bebyggelsen att upplevas mindre och landskapet reser sig runtom och skymmer lagerbyggnaden från utsikten från Ullared tätort.</p>

## REKREATION OCH FRILUFTSLIV

Faktor	Påverkan			Kommentar
	Stor		Liten	
Miljöbalken 3-4 kap (riksintressen)			X	Nordväst om området finns riksintresse för naturvård (Ätradalen – Högvadsån) och riksintresse för friluftsliv (Ätran Högvadsån). Som närmast ligger de ca 400 meter från planområdet. Ett genomförande av föreslagen detaljplan bedöms inte medföra risk för påtaglig skada på riksintressena.
Andra områden för rekreation och friluftsliv			X	Inom planområdet finns potentiella rekreationsområden runt Sönerängssjön och söder om sjön. Planområdet angränsar till skogsområden i väster, öster och söder

## HÄLSA OCH SÄKERHET

Faktor	Påverkan			Kommentar
	Stor		Liten	
<b>Buller, vibrationer</b>			X	Trafiken på väg 153 förbi planområdet är beräknat till 3100 fordon (årsmedeldygn) för 2012, baserat på mätningar 2009. Andelen tung trafik är 13 % (Källa: Trafikverket: Väg 153/154, miljöprioriterade åtgärder i Ullared).
<b>Erosion, skred</b>			X	En geoteknisk utredning har utförts under 2020. I denna utredning uppmärksammas inga risker för erosion.

				För att undvika risk för blocknedfall som kan påverka detaljplaneområdet behöver massupplagen hanteras genom utjämning av nivåskillnader inom området eller bortförsl av massorna för återställning av området innan exploatering.
<b>Djurhållning</b>			X	Området nordost om Sönerängssjön betas i dagsläget av nötdjur.
<b>Farligt gods, explosion</b>			X	Väg 153 är en del i det primära vägnätet och farligt gods kan därför förväntas transporteras på vägen. Kommunen gör bedömningen att flödena inte är så stora och riktlinjer för Väg-Låg därför kan tillämpas (Riskanalys av farligt gods i Hallands län 2011:19).
<b>Förorenad mark, vatten</b>			X	Byggnaden som innehåller verksamheten textilreturen är utpekad som potentiellt förorenat område. En markteknisk undersökning bör utföras runt denna byggnad.
<b>Havsyttehöjning</b>			X	Ej aktuellt.
<b>Ljuspåverkan-, skuggbildning</b>			X	Planförslaget innebär en möjlighet att uppföra större byggnader i 13 meter nockhöjd och en mindre del i 24 meter. Den storskaliga lagerbyggnaden påverkar landskapsbilden. I och med att höglagerdelen som är 24 meter i nockhöjd placeras längst in på tomten mot höjdpartiet, så tas byggnadens höjd upp av höjdpartiet i landskapet. Trots den stora skalan på bebyggelsen ligger planområdet inbäddat i skogsområdet, vilket får bebyggelsen att upplevas mindre och landskapet reser sig runtom och skymmer lagerbyggnaden från utsikten från Ullared tätort.
<b>Lukt</b>			X	Ej aktuellt.
<b>Strålning (radon, cesium, kraftledning, transformatorstation, master, UV, elektromagnetisk)</b>		X		Radonförekomsten har mätts. Härvid konstateras (1993) att mätvärdena ligger klart inom gränsen för lågriskområde. Traditionell grundläggning kan därför tillämpas med avseende på radon.

<b>Trafiksäkerhet</b>			X	Planförslaget bedöms inte påverka trafiksäkerheten.
<b>Översvämningsrisk</b>			X	Planområdet är beläget på en nivå av ca + 68,5 m. Eventuella framtida klimatförändringar utgör inte en direkt påverkan på området.

## HÄLSO- OCH SOCIALA ASPEKTER

Faktor	Påverkan			Kommentar
	Stor		Liten	
<b>Sammanhållen stad</b> (Barriärer, mentala och fysiska, stråk, funktioner)			X	Ej aktuellt.
<b>Samspel</b> (Integration och möten, privata och offentliga miljöer, orienterbarhet och trygghet)			X	Ej aktuellt.
<b>Vardagsliv</b> (Utbud och variation, närhet, räckvidd)			X	Ej aktuellt.
<b>Identitet</b> (Karaktär, plats och identitet, värdering och tolkning)			X	Ej aktuellt.
<b>Området opåverkat eller har särskilda värden ur boendesynpunkt?</b> (bullerfri			X	Ej aktuellt.

zon, närreklamationsomr, kvarterströvmarker)- nuvarande markanvändning				
Olika <b>boendeformer</b> (tillgång till olika typer av boende)			X	Ej aktuellt.
Goda <b>kommunikationer</b>			X	Avståndet till centrala Ullared är ca 800 meter och möjligt att både gå och cykla. Det finns dock ingen gång- och cykelväg utan närmaste vägen är att använda väg 153.
<b>Rekreation &amp; fysisk aktivitet</b> (möjlighet till aktiviteter)			X	Inom planområdet finns potentiella rekreatiionsområden runt Sönerängssjön och söder om sjön. Planområdet angränsar till skogs- och friluftsområden i väster, öster och söder. Planområdet består till största del av verksamhet i form av lager. Här är det i stort sett endast anställda som rör sig. Några undantag är platser längs med väg 153, ställplatsen för husbilar, hunddagis och textilreturen. Ingen av platserna kräver att besökare behöver ta sig något längre in på området. Planområdet är inte en plats allmänheten rör sig på, här är specifika målpunkter att ta sig till; hunddagiset, ställplatsen för besökare och Gekås lager för anställda.
<b>Natur &amp; grönområden</b> (möjlighet till återhämtning)			X	Inom planområdet finns potentiella rekreatiionsområden runt Sönerängssjön och söder om sjön. Planområdet angränsar till skogsområden i väster, öster och söder.
<b>Kultur</b> (Miljöer, utbud & aktiviteter skall tas tillvara & utvecklas som en resurs)			X	Ej aktuellt.
<b>Arkitektur</b> (stads- & landskapsbild ska bevaras & utvecklas så att de estetiska värdena kvarstår. Volymmer, storlekar etc.)			X	Ej aktuellt.

Tillgång till <b>utbildning</b> (starkt samband mellan utbildningsnivå och hälsa)			X	Ej aktuellt.
--	--	--	---	--------------

## Bedömningskriterier bilaga 4, Miljöbalken

Faktor	Påverkan			Kommentar
	Stor		Liten	
Bedömningskriterier bilaga 4, MB				
Projektets omfattning och totaleffekt			X	Projektet omfattning och totaleffekt bedöms som liten.
Projektets förening med andra projekt			X	Projektet bedöms inte påverka andra projekt negativt.
Projektets utnyttjande av mark, vatten och andra resurser			X	En utbyggnad av verksamheter i Ullared ligger i linje med Översiktsplan 2.0 och en satsning på Ullared som knutpunkt. En starkare ort som knutpunkt innebär förutsättningar för ett hållbart samhällsbyggande – ekonomiskt, ekologiskt och socialt.
Anger förutsättningar för verksamheter eller åtgärder			X	Förslaget till detaljplan ger förutsättningar för verksamheter.

vad det gäller plats, art, storlek etc?)				
Betydelse för andra planers och programs miljöpåverkan?			X	Liten betydelse för andra planers miljöpåverkan.
Har betydelse för integreringen av miljöaspekter särskilt för att främja en hållbar utveckling?			X	En utbyggnad av verksamheter i Ullared ligger i linje med Översiktsplan 2.0 och en satsning på Ullared som knutpunkt. En starkare ort som knutpunkt innebär förutsättningar för ett hållbart samhällsbyggande – ekonomiskt, ekologiskt och socialt.
Innebär miljöproblem?			X	Ett genomförande av detaljplanen bedöms inte medföra miljöproblem.

Faktor	Påverkan			Kommentar
	Stor		Liten	
Bedömningskriterier bilaga 4, MB				
Har betydelse för genomförandet av gemenskapens miljölagstiftning.			X	Ett genomförande riskerar inte att överskrida miljökvalitetsnormer för t ex vatten. Mycket liten risk för påverkan på Natura 2000-området Högvadsån.
Sannolikheten, varaktigheten och frekvensen av påverkan och möjligheten att avhjälpa den.			X	Liten påverkan.

Påverkans totaleffekt.			X	Liten.
Påverkans gränsöverskridande art.			X	Ej aktuellt.
Riskerna för människors hälsa eller för miljön.			X	Lite påverkan. Verksamhetsområdet är placerat inom vattenskyddsområde. Försiktighetsåtgärder vidtas för att undvika påverkan på grundvattenresursen.
Påverkans storlek och fysiska omfattning.		X		Planområdet omfattar ca 32,2 ha. Vid byggnation av den större parkeringsytan/ställplatsen i väst planeras marken att jämnas ut. Massor tas från massupplag i öst. Att jämna ut massbalansen inom området kommer att medföra stor påverkan på naturmiljön söder om Sönnersjön.
Vilken betydelse och sårbarhet som det påverkade området har på grund av intensiv markanvändning, överskridna miljökvalitetsnormer, kulturarvet etc.			X	Liten betydelse.

Faktor	Påverkan			Kommentar
	Stor		Liten	
Bedömningskriterier bilaga 4, MB				
Påverkan på områden eller natur som har erkänd nationell, gemenskaps- eller internationell skyddsstatus.			X	Mycket liten risk för påverkan på Natura 2000-området Högvadsån.



Planavdelningen

Martin Berntsen  
Kommunekolog