

KULTURMILJÖUTREDNING 2022

Malin Clarke

TRÄDGÅRDEN 8 M. FL.

Hallands län, Falkenberg, Trädgården 8 m fl

RAPPORT KULTURMILJÖ HALLAND 2022:35



STIFTELSEN HALLANDS LÄNSMUSEER



Stiftelsen Hallands Läns museer, Kulturmiljö Halland

Uppdragsverksamheten, Halmstad 2022

Kulturmiljöutredning 2022

Bild framsida: Foto: Malin Clarke

Layout: Malin Clarke

Kartor: Falkenbergs kommun

Diarienummer 2022-158

Innehåll

Inledning	4
Uppdrag	4
Metod	4
Förutsättningar	4
Historik	6
Området	6
Trädgården 8	8
Beskrivning	10
Omgivning	10
Trädgården 8	12
Trädgården 16	14
Kulturhistoriska värden	15
Miljön	15
Trädgården 8	16
Sammanfattande bedömning	16
Konsekvensbeskrivning	17
Planförslaget	17
Konsekvenser	17
Källor	18

Inledning

Uppdrag

Kulturmiljö Halland har fått i uppdrag av Falkenbergs kommun att utföra en kulturmiljöutredning i samband med detaljplaneprojekt för Kv Trädgården 8 m fl. Detaljplanens huvudsyfte är att möjliggöra för en ökad byggrätt inom planområdet. Förändringen avser både en högre bebyggelse och att en större del av planområdet bebyggs. Syftet med denna utredning är att utreda vilka kulturhistoriska värden som finns inom området inför det fortsatta planarbetet.

Arbetet har utförts av bebyggelseantikvarie Malin Clarke, Kulturmiljö Halland, Stiftelsen Hallands Läns museer, under maj 2022.

Metod

Området och byggnaderna har undersökts på plats samt dokumenterats genom digital fotografering. En översiktlig historik har sammanställts för att belysa byggnadernas betydelse i ett historiskt sammanhang. En fördjupad kulturhistorisk värdering har genomförts med utgångspunkt i Riksantikvarieämbetets plattform för kulturhistorisk värdering där värdebärande karaktärsdrag har pekats ut.

Förutsättningar

Detaljplan

Det aktuella planområdet omfattas idag av stadsplan för kv Trädgården från 1977. I gällande plan finns inga skydds- eller varsamhetsbestämmelser.

Bebyggelseinventering

I inventeringen över kulturhistoriskt värdefull bebyggelse i Falkenbergs kommun (2006) har bebyggelsen på Trädgården 8 placerats i klass C genom sina byggnadshistoriska och miljöskapande värden. Det innebär att bebyggelsen har ett betydande kulturhistoriskt värde främst av lokalt intresse och av värde för den

närmaste miljön. I klass C placeras oftast byggnader av mer alldaglig karaktär, karaktärsskapande och tidstypiska, men ibland delvis förändrade. Utöver de två byggnader som ingår i planområdet finns ytterligare fem byggnader i kvarteret som bedömts vara av kulturhistoriskt värde klass C.

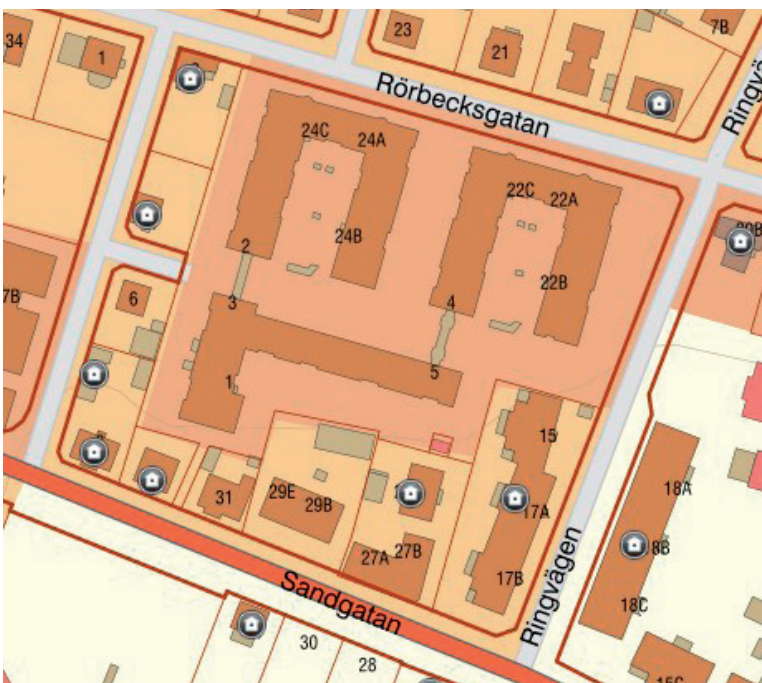
Byggnader som är av kulturhistoriskt värde omfattas av plan- och bygglagens krav på varsamhet och förbud mot förvanskning oavsett om de är utpekade sedan tidigare eller ej (PBL kap 8 §§13,17).

Fornlämningar

Inom planområdet finns inga kända fornlämningar.



Översiktsbild över planområdet. Nr 1 markerar de två byggnaderna i kv Trädgården 8 som pekats ut som kulturhistoriskt värdefulla i bebyggelseinventeringen 2006.



De byggnader som markeras av hussymboler har bedömts som kulturhistoriskt värdefulla klass C i den länstäckande bebyggelseinventeringen. Utdrag ur Riksantikvarieämbetets bebyggelseregister. Hyreshuset i kv trädgården omfattas av symbolen som är placerad på gårdshuset.

Historik

Området

Falkenberg bestod länge främst av gårdar som låg längs med Storgatan och anslutande tvärgator. Kring sekelskiftet 1900 började staden expandera utanför de äldre gränserna som en konsekvens av industrialismens intåg, inflyttning till städerna och en kraftig befolkningsökning, en utveckling som var generell över hela landet. De åkergräddor som tidigare varit avsatta för gårdarnas självförsörjning började exploateras och en ny typ av bebyggelse växte fram. Då Åtran utgjorde en naturlig gräns för stadsbebyggelsen skedde bebyggelseexpansionen till att börja med främst västerut. Bland annat tillkom bebyggelse längs med infartsvägarna till staden. Kvarteren strax väster om Nygatan planlades i 1899 års regleringsplan, men redan då hade tomter på stadens inägomark utanför regleringsplanens område börjat styckas av för ny bebyggelse. 1915 utökades det planlagda området med nya kvarter västerut. Bebyggelsen som uppstod i stadens ytterkanter var av blandad karaktär och bestod både av bostadshus och diverse olika verksamheter.

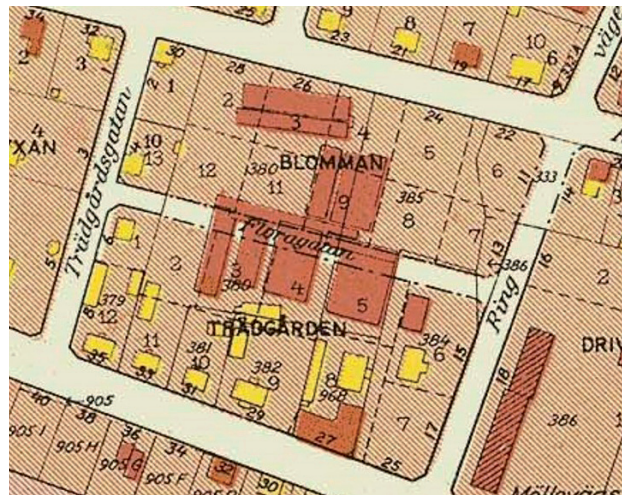
Längs Sandgatan förekommer på 1913 års karta viss bebyggelse. Bland annat är de två byggnaderna i nuvarande kv Trädgården 8 (Stadsäga 396) uppförda. Själva kvartersnamnet Trädgården uppstod först ett par år senare efter nya regler gällande att bebyggda kvarter skulle namnges. På 1919 års karta över fastigheterna förekommer kvartersnamnet Trädgården.

På en karta från 1954 är kvarteret bebyggt med i villor, ett flerbostadshus och stora delar av kvarteret upptas av Eskilssons Eftr. Fritz Backerts handelsträdgård. Området präglades länge av lummiga trädgårdar, men under 1900-talets senare hälft började området sakta förändras då äldre bebyggelse revs och ersattes med nya hustyper. 1977 beviljades det kommunala bostadsbolaget FABO bygglov för nytt service- och bostadshus (ålderdomshem) där handelsträdgården tidigare legat. Anläggningen ritades av Sture Johansson Arkitektkontor AB och kom att uppta större delen av dåvarande kv Blomman samt delar av kv Trädgården.

På Trädgården 17 uppfördes 1986 ett nytt radhuskomplex. År 2002 revs ett äldre bostadshus som ersattes av ett flerbostadshus i kv Trädgården 19.



1913. Området har börjat bebyggas. Strukturen präglas av en viss regelbundenhet även om kvarteren och gatunätet inte är fullt utbyggda. I bildens nedre del syns bebyggelsen på Trädgården 8. Karta: Kommunarkivet



1954. Vid denna tid bestod området av två kvarter, Blomman och Trädgården. Mellersta delen av området är bebyggt med en handelsträdgård. Karta: Kommunarkivet

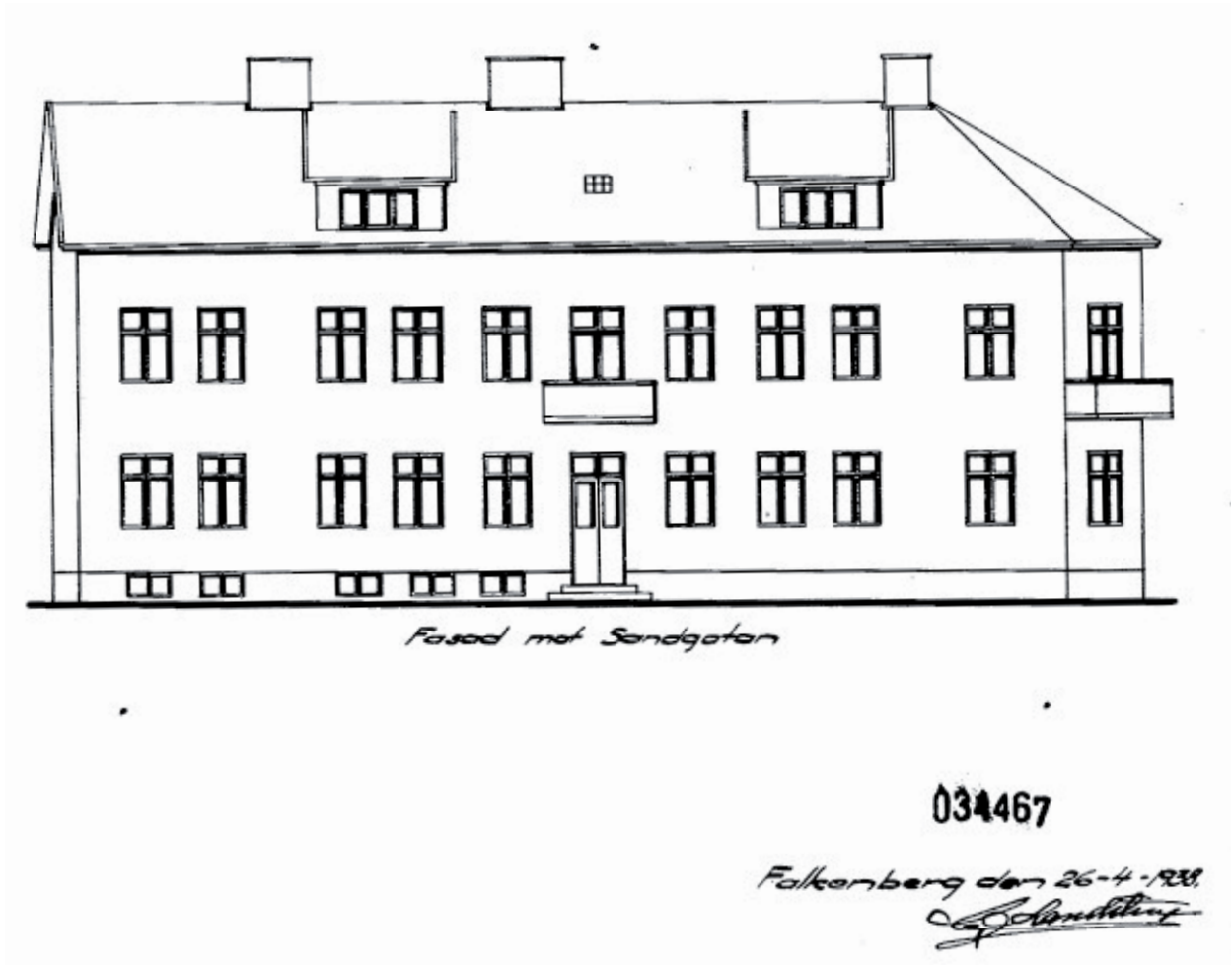


Flygfoto över kv Trädgården i mitten av 1900-talet. Här syns den stora handelsträdgården som tidigare bredde ut sig i kvarterets norra del. Källa: Rian bildarkiv

Även den närmsta omgivningen har under de senaste åren kommit att omvandlas och därmed succesivt antagit en ny mer stadsmässig karaktär. I kv Drivbänken som tidigare upptogs av Möllevägsskolans skolgård har det uppförts ett flertal höga flerfamiljshus i mörkgrått tegel. I Kv Ormen söder om det aktuella planområdet låg tidigare en rad med tidstypiska egna-hemsvillor från 20-talet vilka rivits för att ersättas av parkeringsplatser åt den intilliggande ICA-butiken.



Sandgatan före 1930. Området hade då en mer lummig karaktär och var beläget strax utanför centrum. Till höger i bild syns öppna fält där det idag finns bebyggelse.



Ritning av Carl Landsten inför ombyggnadsarbeten 1938 då takkuporna tillkom. Källa: Bygglövsarkivet, Falkenbergs kommun

Trädgården 8

Det finns inga uppgifter om när byggnaderna i kv Trädgården 8 uppfördes, men de finns inritade på 1913 års karta över Falkenberg och bedöms stilmässigt vara från tiden kring sekelskiftet 1900. Byggnaden närmst Sandgatan uppfördes som ett hyreshus i flera våningar. Denna byggnadstyp var ny för tiden och en konsekvens av bostadsbristen. Hyreshusen hade ofta enkel standard och var uppförda på spekulation. Byggnadens avskurna hörn är karaktäristiskt för tiden då det genom 1874 års byggnadsstadga reglerats att byggnader i kvartershörnen skulle utformas på detta sätt för att skapa fri sikt. Troligtvis har det uppförts med tanken att kvarteret skulle fortsätta exploateras med liknande bebyggelse vilket inte skedde. På en karta från 1913 står båda byggnaderna betecknade som trähus, men flerfamiljshuset var troligtvis

reveterat redan då. På tomten fanns även en mindre ekonomibygnad.

År 1938 moderniserades båda bostadshusen, bland annat inreddes toaletter i gårdshuset. I flerfamiljshuset inreddes vindslägenheter och takkupor tillkom mot Sandgatan. På 80-talet skedde ytterligare renoveringar och förändringar. 1981 beviljades bygglov för att klä in flerfamiljshusets gavel med ljus plåt. 1984 revs det äldre uthuset och istället uppfördes en tvättstuga. Samtidigt renoverades båda bostadshusen interiört. Gårdshusets veranda ersattes av två entrédörrar mot öster. 1985 tilläggsisolerades de reveterade fasaderna som kläddes in i korrugerad plåt och 1989 byttes korspostfönstren mot söder och öster ut till dagens perspektivfönster med en avdelande övre tvärpost. När gårdshuset genomgick fönsterbyte till nuvarande perspektivfönster är oklart, men troligtvis skedde även detta på 1980- eller 90-talet.



Foto över Sandgatan. En bit upp i bildens högra del syns byggnaderna på Trädgården 8. Foto: okänd



Foto på hyreshuset taget före fönsterbytet på 1980-talet. Till höger skymtar gårdshuset. Källa: Rian bildarkiv



Planområdet ligger centralt i bilden. Öster om planområdet möter en mer stadsmässig bebyggelse och i väster breder ett lummigare villaområde ut sig.

Beskrivning

Omgivning

Planområdet ligger i centrala Falkenberg och avgränsas i söder av Sandgatan och i norr av Rörbecksgatan. Väster om kvarteret Trädgården löper Trädgårdsgatan och i Öster Ringvägen. Området ligger i gränsen mellan den mer stadsmässiga bebyggelsen samt omgivande lummiga villakvarter.

I Öster ligger kv Drivbänken med f.d. Møllevägsskolan samt flerbostadshus i tegel i en högre skala. Detta kvarter gränsar till kvarteren Svärdet, Passaren och Vinkeln med äldre välbevarad bebyggelse, ett område som pekats ut som kulturhistoriskt värdefullt i kulturmiljöprogrammet för Falkenbergs stad. I söder ligger Ica Kvantum samt f.d lokstallar som byggts om till butiker, omgivna av en stor asfalterad parkeringsyta. I norr och väster möter villakvarter med i huvudsak mer småskalig bebyggelse uppförd från sekelskiftet 1900 och framåt.

Kvarteret Trädgården består av bebyggelse som är blandad till både karaktär, skala och funktion. Större

delen av kvarteret är bebyggt med lokaler för äldreomsorg, fd Floragården, som omges av grönytor. I öster och söder kantas kvarteret av trävillor från tidigt 1900-tal med omgivande trädgårdar. I söder ligger ett radhus uppfört på 1980-talet, hyreshuset och gårdshuset på Trädgården 8, samt ett flerfamiljshus i nyfunkisstil från tidigt 2000-tal.



Mot Sandgatan ligger en rad av äldre villor.



Nyfunkisbyggnad i kvartetets östra del mot Ringvägen.



Radhuslängan strax väster om Trädgården 8 är uppförd på 1980-talet.



Söder om kvarteret finns ett område med butiker omgivna av en stor parkeringsyta. På bilden syns ombyggda lokstallar.



Mot Trädgårdsgatan ligger äldre villor i trä som pekats ut som kulturhistoriskt värdefulla i den halländska bebyggelseinventeringen.



Fasaden mot Sandgatan. Det avskurna hörnet är en konsekvens av 1874 års byggnadsstadga.

Trädgården 8

Hyreshuset

Hyreshuset på Trädgården 8 ligger längs med Sandgatan och är orienterad i vinkel in mot kvarteret. Byggnaden är uppförd i två våningar med sadeltak och med avfasat hörn mot öster. Grunden består av kvaderhuggen granit som målats grå. Fasaden som tidigare varit reveterad är idag beklädd med korrugerad ljus plåt med underliggande tilläggsisolering. Plåten har förenklade fasaddekorationer i form av avdelandemörka band ovanför fönstren samt mörka hörnlistor och fönsteromfattningar.

Fönstren mot söder och öster är pivåhända perspektivfönster i aluminium med en avdelande tvärgående spröjs på fönstrets övre del. Mot innergården, på den norra och västra fasaden, sitter ett flertal äldre koplade korspostfönster i trä. Mitt för södra samt norra fasaden finns entrédörrar. Det sitter även en entrédörr på den västra fasaden. Samtliga dörrar är tillkomna på 1970-talet eller senare. Mot söder och öster samt vid det avfasade hörnpartiet sitter dekorativt utformade balkonger med smäckra tidstypiska räcken i smide.



Gårdsfasaden sedd från norr. Åt detta håll finns flera fönster med ursprunglig indelning bevarade.

Taket är täckt med gråbrun shingel. Mot söder och öster är ett flertal takkupor upptagna, vilka är inklädda i svart plåt och något indragna i takfallet. Det finns även två mindre kupor in mot gården samt en större panelklädd kupa som avviker från de andra i storlek. Taket har tre skorstenar. Två av skorstenarna, vilka troligtvis är ursprungliga, har klätts in med grå plåt. Den tredje är uppmurad i rött tegel och i enklare utförande. Byggnadens trappor är i granit och flertalet är troligtvis ursprungliga.



Gårdshuset sett från norr. Här syns den lilla förstukvisten. Panelen är typisk för bebyggelsen från sekelskiftet 1900 och är troligtvis ursprunglig.



Byggnadens östra fasad med två entréer samt en funktionalistiskt präglad balkong som tillkommit senare.



En av de detaljrikt utformade smidesbalkongerna på Trädgården 8. Balkongerna utgör några av få bevarade byggnadsdetaljer på hyreshuset.

Gårdshuset

Gårdshuset har en rektangulär planform och påminner stilmässigt om många av de bostadshus i trä som uppfördes i samma område kring sekelskiftet. Byggnaden vilar på sockel av omålade kvaderhuggen granit. Bottenvåningens fasad är klädd med liggande fasspontpanel och den övre våningen har stående fasspontpanel som avslutas nedtill med dekorativt sågade spetsar. Längst ned mot sockeln sitter en profilerad dropplista. Panelen är grönmålad och fönster- samt dörröppningar är vita. Mot öster finns en centralt placerad frontespis med balkong i funkisstil med front av finkorrugerad plåt. Under balkongen sitter två vita entrédörrar med rombiskt formade fönstergluggar på samma plats där det tidigare fanns en veranda. Trapporna är av sjöstensplattor med tunna smidesräcken. Mot väster finns en mindre förstukvist med kuverttak av skivtäckt falsad plåt. Förstukvisten har en vit modernare entrédörr och trappa av granitblock.

Taket är ett sadeltak som täcks av gråbrun shingel med takfot av nätta proportioner. På taket sitter två skorstenar inklädda i ljusgrå profilerad plåt. Samtliga fönster är utbytta till moderna vita pivåhängda aluminiumfönster.



Äldreboendet på Trädgården 16, uppfört under 70-talet, sett från Rörbäcksgatan norr om planområdet.

Trädgården 16

Äldreboendet på Trädgården 16 består av två U-formade längor i kvarterets norra del samt en vinklad länga i kvarterets mitt.

Byggnaderna är i två våningar med en takvåning. Fasaderna är inklädda i ljusgult tegel vilka mönstermurats i rektangulära fält. Fönsterna består delvis av enlufts-fönster och delvis av tvålufts-fönster. Fasaderna bryts av genom halvcirkelformade frontespiser samt indragna balkonger. Taken är mansardtak täckta av rött betongtegel där nedra takfallet har en näst intill vertikal lutning med flera indragna takfönster längs med takfoten. Mellan byggnadskropparna finns förbindelsegångar på pelare. Byggnaderna omges av gräsytor med buskar och träd.



Byggnadskropparna på Trädgården 16 sammanlänkas av förbindelsegångar.



Kontrasten mellan hyreshuset och gårdshuset visar på den oreglerade bebyggelse som uppstod när kvarteret exploaterades före planläggning.

Kulturhistoriska värden

Miljön

Sydost samt öster om planområdet ligger ett område vilket pekats ut som kulturmiljö av särskilt värde i kulturmiljöprogrammet för Falkenbergs stad (6 Kv Svärdet m.fl). Svärdet och Nyckeln i öster karaktäriseras av blandad bebyggelse från sekelskiftet 1900 med en stor andel samlingslokaler. Kvarteren Passaren och Vinkeln i sydost byggdes något senare och här präglas bebyggelsen av 20-talsklassicism och tidig funktionalism på lummiga tomter. Denna miljö sträckte sig tidigare västerut längs med Sandgatan genom en rad med villor söder om kvarteret Trädgården. Efter att dessa villor revs har sammanhanget mellan planområdet och denna kulturmiljö försvagats och är idag inte lika tydligt.

Bebyggelsen i kvarteret Trädgården är av blandad karaktär och inte bevarad i samma utsträckning som ovanstående närliggande bebyggelse. Kvarteret som tidigare dominerades av det tidiga 1900-talets bebyg-

gelse har idag delvis förändrats genom rivningar och nybyggnationer och präglas numera inte av någon specifik tidsperiod. Utöver de två byggnaderna på Trädgården 8 finns ytterligare fem byggnader i kvarteret som klassificerats C i den länsövergripande bebyggelseinventeringen och som bedöms vara av miljöskapande värde samt av lokalt intresse. Fyra av dessa är villor från tidigt 1900-tal som likt byggnaderna på Trädgården 8 visar på stadens utvidgning under denna period.

Öster om planområdet ligger ett flerbostadshus i nyfunkisstil, vilket tagits med i bebyggelseinventeringen som ett exempel på nutida bebyggelse och som är karaktäristiskt för det tidiga 2000-talet. Äldreboendet på Trädgården 16 är relativt oförändrat sedan byggtiden och berättar därmed om hur denna typ av institutioner utformades vid tiden för uppförandet. Trots att anläggningen till viss del är tidstypisk är arkitekturen inte unik och den bedöms i nuläget inte inneha sådana värden att det är omistligt ur kulturmiljösynpunkt.

Trädgården 8

Hyreshuset och gårdshuset på Trädgården 8 är en rest av den bebyggelse som uppstod när staden expanderade utanför sina tidigare gränser kring sekelskiftet 1900 och bostadsbyggandet ökade markant. Båda byggnaderna är ombyggda och förändrade sedan uppförandet, men bedöms ändå ha kvar sin övergripande karaktär och bidrar till avläsbarheten av stadens utveckling under ovanstående tidsepok. Den stilmässiga kontrasten mellan byggnaderna visar på hur den första bebyggelseexpansionen i området skedde oregrerat utan en tydlig plan för höjder och byggnadstyper. Hyreshuset uttrycker en ambition att skapa en kvarterstad med grund i 1874 års byggnadsstadga.

Byggnaderna på Trädgården 8 har utöver de samhällshistoriska och miljöskapande värden som beskrivits i ovanstående stycke som enskilda objekt vissa byggnadshistoriska och arkitektoniska värden. Dessa tar sig främst uttryck i följande:

- Form och volym
- Flerbostadshusets avfasade hörn
- Balkonger med dekorativt smide
- Korspostfönster i trä
- Gårdshusets fasadpanel
- Gårdshusets förstukvist mot väster



Gårdshusets fasadpanel.

Sammanfattande bedömning

Bebyggelsen i kvarteret Trädgården bedöms sammanfattningsvis ha ett visst kulturhistoriskt värde vilket är koncentrerat till kvarterets södra och västra delar där den äldre bebyggelsen bidrar till förståelsen av stadens utvidgning. Bebyggelsen är från olika tidsperioder och de äldre byggnaderna och de omgivande tomterna är delvis förändrade vilket har medfört att avläsbarheten i kvarteret försvagats genom åren. Miljön som helhet bedöms därför inte vara av så högt kulturhistoriskt värde att det omfattas av plan- och bygglagens 8 kap, §16 punkt 4.

De kulturhistoriska värdena inom planområdet ligger främst i byggnaderna på kv Trädgården 8 som enskilda objekt och samspelet mellan dessa båda hus. Då byggnaderna är delvis förändrade kvarstår bedömningen som gjorts i bebyggelseinventeringen 2006 att dessa motsvarar klass C i en skala mellan A-C.



Mot innergården är hyreshusets korspostfönster bevarade.

Konsekvensbeskrivning

Planförslaget

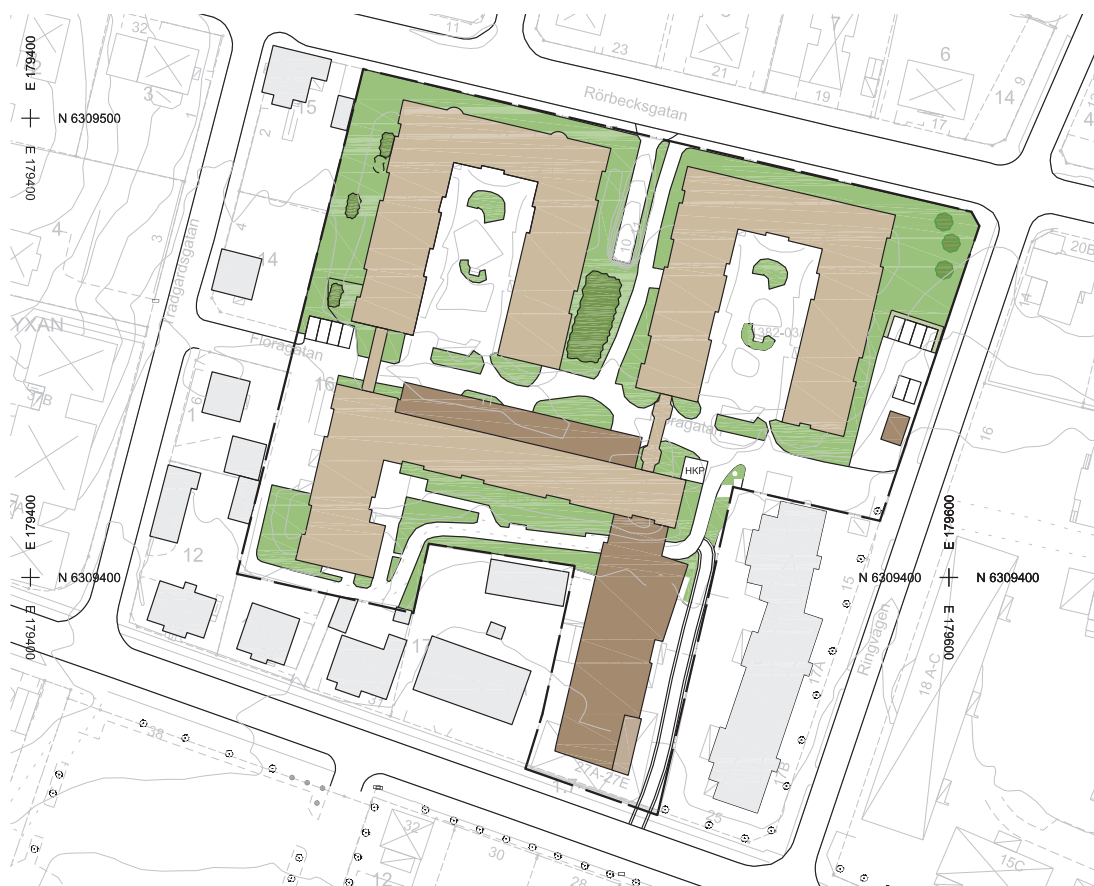
Planförslaget innebär att de två byggnaderna på Trädgården 8 rivs för att ersättas av ny bebyggelse kopplad till äldreboendet på Trädgården 16. Förslaget innebär vidare en ökad byggrätt där högre bebyggelse medges inom delar av planområdet.

Konsekvenser

Konsekvenserna berör främst de kulturvärden som finns knutna till de enskilda objekten på Trädgården 8. En rivning av dessa byggnader medför att samtliga av de kulturvärden som upptas i punktlistan under rubriken *Trädgården 8* i föregående avsnitt försvinner.

För miljön som helhet innebär åtgärden att avläsbarheten av stadens utveckling och expansion med bostäder under tidigt 1900-tal försvagas något. Denna avläsbarhet är sedan tidigare reducerad genom de rivningar som genomförts i närområdet. De aktuella byggnaderna utgör tillsammans med villorna i kvarteret en kvarvarande rest av denna epok. Då hyreshuset rivs försvinner den kontrast mellan villorna och hyreshuset som berättar om expansionens tidiga oregerade skede.

Vidare påverkar tillkommande högre bebyggelse kvarterets relativt småskaliga karaktär och ger området en mer stadsmässig prägel vilket kontrasterar skarpt mot de närliggande villorna. Då området är relativt avgränsat från de kulturmiljöer som pekats ut som särskilt värdefulla i kulturmiljöprogrammet bedöms åtgärderna inte påverka dessa områdens värden negativt.



Utsnitt av illustration från planförslaget, Falkenbergs kommun. De mörkbruna ytorna illustrerar tillkommande bebyggelse.

Källor

Ahnlund, Björn & Clarke, Malin (2021). Kulturmiljöprogram för centrala delar av Falkenbergs stad. Kulturmiljö Halland

Ahnlund, Björn, Halländskt byggnadsskick – allmogens byggen, i Älskade hus – Hallands byggnadsarv – Historia och praktik, Stiftelsen Hallands läns museer, 2005

Bebyggelseregistret (BeBR) <https://bebyggelseregistret.raa.se>

Falkenbergs kommun - bygglovsarkiv & kommunarkivets bilddatabas

Historiska kartor, Lantmäteriet <https://historiskakartor.lantmateriet.se>

Kulturmiljö Hallands arkiv, Tollsgatan 7, Halmstad

Rians bildarkiv

Rapporter från Kulturmiljö Halland 2022

2022:1	Fortsättningen av den arkeologiska utredningen inom Norra Villmanstrand, Halland, Halmstad kn, Snöstorps sn 2021.
2022:2	Tre fornlämningar inom Trönninge 2:27. L2020:3647, L2020:3649, L2020:3653, Arkeologisk förundersökning.
2022:3	Skogskyrkogården i Falkenberg, kulturhistorisk inventering
2022:4	Alafors kvarnmiljö, antikvarisk utredning inför förbättrad fiskvandring
2022:5	T4 Hässleholm, Matsalen, antikvarisk förundersökning
2022:6	Arkeologisk utredning 2021 inför den nya Slottsmöllebron, Halmstad 9:14 och Halmstad 10:26 m fl
2022:7	Köinge kyrka, Utvändig renovering, antikvarisk medverkan
2022:8	Arkeologisk utredning inför solkraftspark i Harplinge. Harplinge sn, Arkeologisk utredning steg 1
2022:9	Övraby VA, Halmstad stad, Halmstad 7:3, Arkeologisk utredning 2021
2022:10	Tidigmoderna odlingslager och bebyggelseämningar i kvarteret Grev Kristoffer, Halmstad, Arkeologisk schaktningsövervakning
2022:11	Skottorps slott, Renoveringsåtgärder 2020-21, Antikvarisk medverkan
2022:12	Eskilstorp, kulturhistorisk utredning inför detaljplan
2022:13	Tingshuset, Höken 3, Laholm. Antikvarisk förundersökning
2022:14	Varbergs kyrka, antikvarisk förundersökning
2022:15	Armékåren 14, antikvarisk förundersökning
2022:16	Morups kyrkogård, uppdatering av kulturhistorisk dokumentation och bevarandeplan
2022:17	Tönnersjö kyrka, renovering av golv m.m
2022:18	Arkeologisk förundersökning av L1997:7567, Landa socken, Sintorp 3:6
2022:19	Teater Storan, Svärdet 8, Antikvarisk medverkan
2022:20	Centralskolan, Tvååker. Antikvarisk förundersökning
2022:21	Från stenålder till vikingatid i Hunnestad. Halland, Hunnestads sn, Arkeologisk förundersökning av L2020:6458
2022:22	Hasslövs kyrkogård, uppdatering av bevarandeplan
2022:23	Våxtorps kyrkogård, uppdatering av bevarandeplan
2022:24	Fiberledning vid Norre Port, Halmstad 5:1, RAÅ 44:1/L1997:3939, Arkeologisk schaktningsövervakning
2022:25	Fiberledning i Klostergatan, Halmstad 5:1, RAÅ 44:1/L1997:3939, Arkeologisk schaktningsövervakning
2022:26	Gällareds kyrka, dränering, antikvarisk medverkan
2022:27	Elskåp vid Lilla Torg, Halmstad 5:1, RAÅ 44:1/L1997:3939, Arkeologisk schaktningsövervakning
2022:28	Gunnarsjö kyrkogård, uppdatering av bevarandeplan
2022:29	Tröinge 2:21 och 3:107, Falkenberg, Vinbergs sn, Tröinge 2:21 och 3:107, Arkeologisk utredning
2022:30	Slöinge kyrka, styrsystem, antikvarisk medverkan
2022:31	Under granarna i Älvasjö 1:3, Övraby sn, Halmstad kommun, Älvasjö 1:3, Arkeologisk utredning
2022:32	Krukmakeriet, Lerkvarnen 22 Laholm, antikvarisk förundersökning
2022:33	Stråvalla kyrka, vård- och konserveringsåtgärder, antikvarisk medverkan
2022:34	Prästgården, Kyrkans hus, Sankt Nikolaus 17 Halmstad. Antikvarisk Konsekvensbeskrivning
2022:35	Trädgården 8 m.fl., Falkenberg. Kulturmiljöutredning



KULTURMILJÖ
HALLAND