

ANTI^KVARISK DOKUMENTATION 2023

Björn Ahnlund

TRÄDGÅRDEN 8

Hallands län, Falkenbergs kommun

RAPPORT KULTURMILJÖ HALLAND 2023:21



KULTURMILJÖ
HALLAND

EN DEL AV HALLANDS KULTURHISTORISKA MUSEUM



Stiftelsen Hallands Läns museer, Kulturmiljö Halland

Uppdragsverksamheten, Halmstad 2023

Typ av undersökning: Antikvarisk dokumentation

Bild framsida: Foto: Björn Ahnlund. Detalj trapphus.

Form och layout: Kulturmiljö Halland

Kartor ur allmänt kartmaterial © Lantmäteriet

Diarienummer: 2022-158

INNEHÅLL

Administrativa uppgifter	2
Inledning	3
Uppdraget	3
Befintligt skydd	3
Planerade åtgärder	3
Historik	3
Beskrivning	5
Gatuhuset	5
Gårdshuset	9
Kulturhistorisk värde	12
Sammanfattande bedömning	12
Källor	12

ADMINISTRATIVA UPPGIFTER

Objekt:

Trädgården 8, flerbostadshus, Falkenberg, Falkenbergs kommun

Beställare:

FABO, Falkenbergs bostads AB

Kulturmiljö Hallands diarienummer:

2022-158

Fotografering:

Digitalt, arkivbeständigt format sparad under film nr 2023-17

Utförandeperiod:

Februari 2023

Utförd av:

Björn Ahnlund, bebyggelseantikvarie Kulturmiljö Halland

Fältbesök:

2 februari 2023

INLEDNING

Uppdraget

Kulturmiljö Halland har fått i uppdrag av Falkenbergs bostads AB, FABO att genomföra en bebyggelseantikvarisk dokumentation av de två flerbostadshusen på fastigheten Trädgården 8 i Falkenberg. Fastighetsägaren avser att riva den aktuella bebyggelsen. Dokumentationen har utförts av bebyggelseantikvarie Björn Ahnlund, Kulturmiljö Halland, under februari 2023.

Befintligt skydd

Byggnaderna på fastigheten Trädgården 8 är registrerade som kulturhistoriskt värdefulla, klass C, i den länstäckande bebyggelseinventeringen. Klassningen motiveras främst av byggnadernas miljöskapande och samhällshistoriska värde.

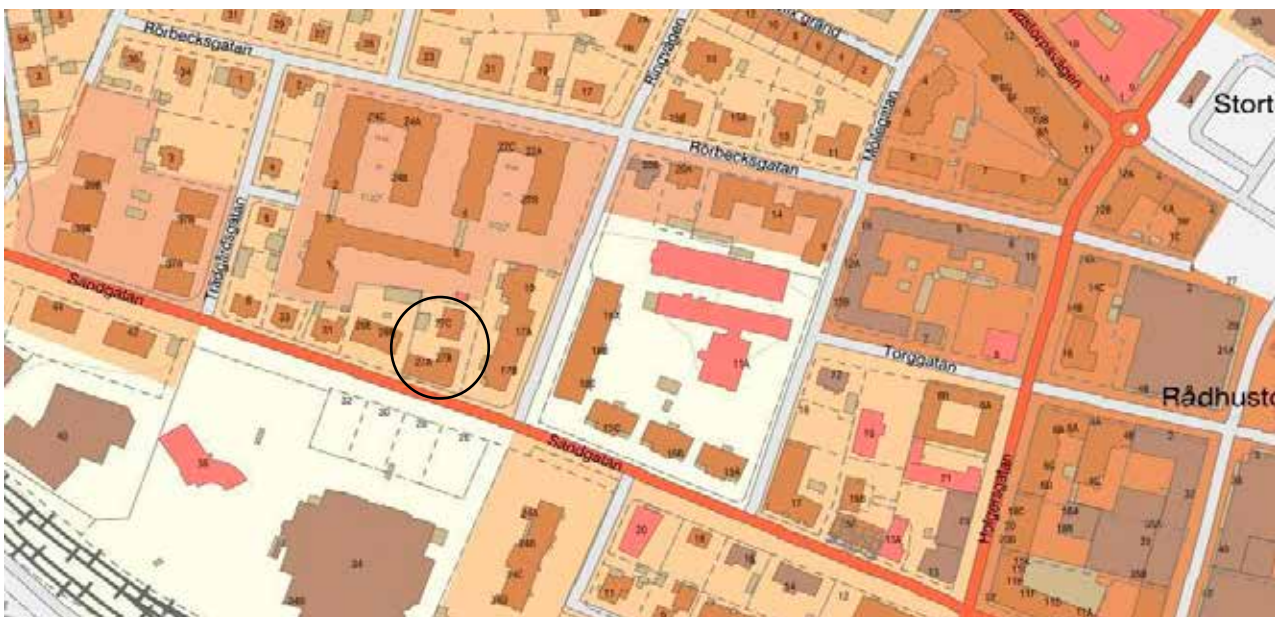
HISTORIK

Kring sekelskiftet 1900 började Falkenberg expandera utanför sina äldre gränser som en följd av befolkningsökning och industrialismens intåg. Då Åtran utgjorde en naturlig gräns skedde expansionen främst västerut, bland annat utmed Sandgatan, den gamla infartsvägen åt detta väderstreck.

Det finns inga uppgifter om när flerbostadshusen i kv Trädgården 8 är uppförda. De är inritade på 1913-års karta över Falkenberg och kan stilmässigt antas ha tillkommit under 1900-talets första decennium. Byggnaden utmed Sandgatan uppfördes som ett hyreshus i två hela våningar samt källare. Karakteristiskt är bland annat det avskurna hörnet, en utformning som går tillbaka till 1874 års byggnadsstadga där fri sikt och framkomlighet reglerades på bl. a. detta sätt.

Byggnaderna är uppförda i trä. Gatuhuset har troligen haft en reveterad fasad från början medan gårdshuset sedan uppförandet haft fasad av liggande och stående träpanel. På tomten fanns även en mindre ekonomibyggnad.

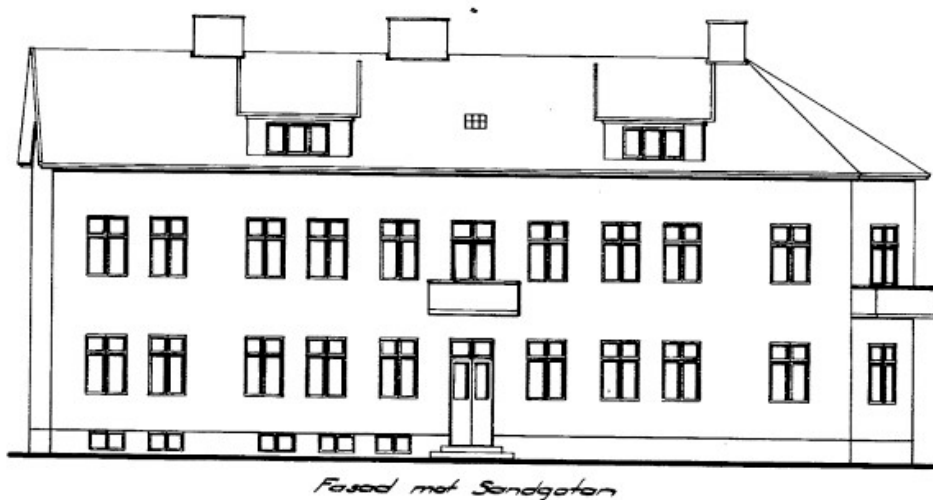
År 1938 moderniserades de båda husen, bl.a inreddes WC:n i gårdshuset. I gatuhuset byggdes vindslägenheter och nya takkupor tillkom mot Sandgatan. Under 1980-talet skedde flera större förändringar. 1984 revs ekonomibyggnaden och nuvarande tvättstuga uppfördes i dess ställe. Vidare revs en veranda på gårdshuset och byggnaderna renoverades invändigt. Följande år tilläggsisolerades gatuhuset och fasaderna kläddes in med korrugerad plåt. 1989 byttes slutligen de flesta fönster till nuvarande perspektivfönster.



Karta över den aktuella bebyggelsen (markerad med svart ring).



1913 års karta över Falkenbergs stad. Nuvarande fastigheten Trädgården 8 är bebyggd men kvarteret har inte fått sin slutliga form.

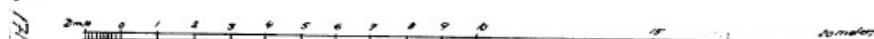


Fasad mot Sandgatan

034467

Falkenberg den 26-4-1938
[Signature]

171/26



171/26

Ritning inför ombyggnaden 1938 då takkuporna tillkom.



Vy från Sandgatan

Foton nedan:
Fasader mot innergården och gavelfasaden mot norr.

BESKRIVNING

Gatuhuset

Exteriör

Byggnaden är i två våningar, uppförd i vinkel, såsom ett hörnhus i ett slutet kvarter. Huset har dock aldrig blivit vidbyggt utan ligger kvar som en solitär utmed Sandgatan.

Grunden utgörs av kvaderhuggen granit som målats grå. Fasaderna är tilläggsisolerade och klädda med trapezkorrugerad beigefärgad plåt med horisontella och vertikala band och fönsteromfattningar i slät brun plåt.

Ett centralt placerat entréparti med granittrappa och brunlaserad trädörr från 1970-talet markerar ingången från Sandgatan. Fönstren mot söder och öster är pivåhängda enluftsfönster i aluminium. På andra våningen sitter tre balkonger med sirligt utformade smidesräcken och konsoler.

Mot gården finns två entréer med stentrappor och smidesräcken. Fönstren är dels pivåhängda aluminiumfönster, dels äldre träfönster av korsposttyp.

Sadeltaket är täckt med gråbrun shingel. Ett flertal takkupor finns i alla väderstreck. På nocken sitter tre murade skorstenar varav två är plåtklädda.



Interiör

Gatuhuset har tre trapphus. Dessa är renoverade på 80-talet med plastmattor, släta fanerade eller laminerade lägenhetsdörrar, glasfiberväv etc. Trapporna i trä är dock ursprungliga och har delvis även behållit äldre detaljer. (se foton)

Den lägenheten som här dokumenterats ligger på andra våningen. Lägenheten är moderniserad och renoverad i omgångar. Den äldre karaktären framträder bl a genom den höga takhöjden och en kakelugn från tiden vid husets uppförande i början av 1900-talet. I lägenheten finns även en del ursprungliga profilerade foder och golvlistor, ett par spegeldörrar med mässingstrycken, en öppen spis (sedan länge igenmurad) och ett antal äldre radiatorer. Golven är genomgående belagda med plastmattor.



Trapphus mot gården.



Interiör från trapphus mot Sandgatan.



Bevarade räcken och svarvad knopp i ett av trapphusen mot gården.



Parti med pärlspontpanel med tillhörande förrådslucka mellan våningsplanen.



Entré från köket.



Rum mot gatan.



En kakelugn har bevarats.



Köket.



Proflerat foder och golvlister.



Detalj av spegeldörr.



Igensatt edstad i rum mot gatan. Troligen har här tidigare stått en kakelugn.



Detalj med spishylla i tegel



Ursprungliga, bevarade snickerier i dörröppningen mot köket.



Vy från balkongen med fint smidesräcke.



Vy från sydväst.

Foton nedan:
Vyer från sydost.

Gårdshuset

Exteriör

Gårdshuset kan arkitektoniskt härledas till 1900-talets början. Framträdande är bl a den ursprungliga fasaden med panel av liggande och stående hyvlade brädor vilken är karateristisk för hustypen. Bostadshus med liknande panelarkitektur har varit rikt representerade i området.

Byggnaden är uppförd i 1 ½ våning. Grunden är av kvaderhuggen granit. Bottenvåningens fasad är klädd med liggande, fasspontspanel, övervåningens med stående dito med dekorativt sågade spetsar i nederkant. Fasaden är grönmålad med vitmålade knutar och taksprång. Mot öster har huset en centralt placerad frontespis med sadeltak och balkong med front av sinuskorrugerad plåt. Under denna sitter två separata entrépartier med tillhörande trappor i betongsten. Fönstren är genomgående vita pivåhängda enlufts-fönster i aluminium vilka, liksom entrédörrarna är av sen-tare datum. Mot öster har tidigare funnits en veranda. Mot väster sitter en förstukvist med entré från gården. Den har fasadens liggande panel, trappsteg av granit och kuverttak täckt med falsad plåt.

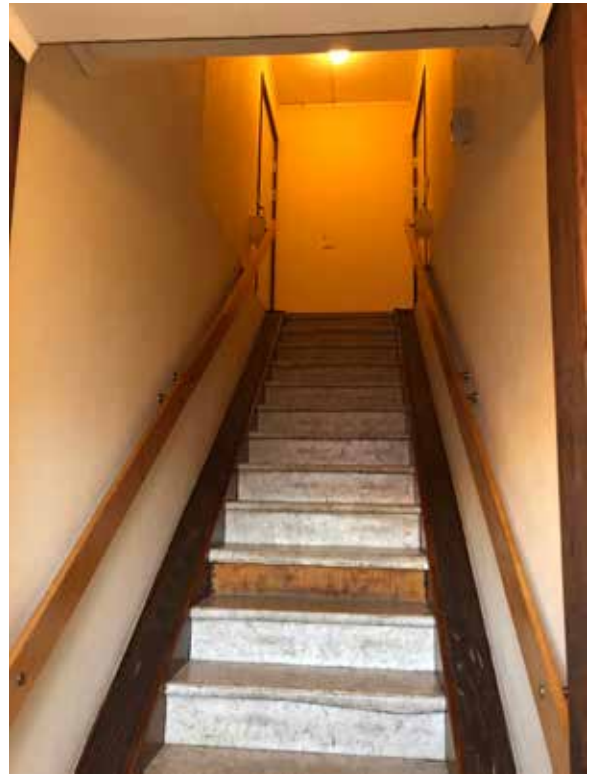
Taket är ett sadeltak täckt med gråbrun shingel. På nocken sitter två plåtklädda skorstenar



Interiör

Gårdshuset har fyra lägenheter. I bottenvåningen finns två lägenheter med separata ingångar från öster. Ett smalt trapphus med ingång från gården leder till de två lägenheterna på plan två. Trapphuset är kraftigt renoverat på 1980-talet med plastmattor, moderna lägenhetsdörrar och fururäcken, glasfiberväv etc.

Den lägenhet som dokumenterats ligger på andra våningen och har troligen renoverats på 1990- eller 2000-talet, av köksinteriören att döma. Samtliga ytskikt liksom snickerier, dörrar, golvmaterial etc, är av sent datum. De enda inredningsdetaljerna som skvallrar om husets ålder är ett par radiatorer av äldre typ samt en bevarad kakelugn. Den senare är från husets uppförande i början av 1900-talet. Kakelugnen är av tidstypisk modell, vitglaserad med dekorerad krönsims och mässingsluckor.



Trapphus i gårdshuset.



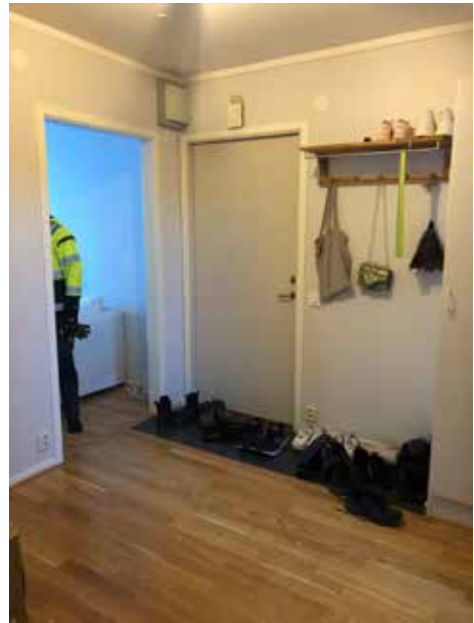
Entrén till trapphus från gårdsidan.



Interiör trapphus, förstuga.



Kök.



Hall.



Vardagsrum.



Kakelugnen är från början av 1900-talet.

Sektionsradiator
från ca 1930-50



KULTURHISTORISKT VÄRDE

Flerbostadshuset på Trädgården 8 representerar det tidiga 1900-talets urbanisering då staden började växa utanför sina gamla gränser och bostadsbyggandet tog fart. Gatuhusets utförande visar på en påbörjad men ej fullföljd kvartersstadsbildning med grund i 1874 års byggnadsstadga. Liksom gårdhusets mer småskaliga utformning bidrar detta till läsbarheten av stadens utveckling.

Byggnaderna har trots förändringar exteriört delvis bevarat sin karaktär från denna period, såsom volym och form, men även detaljer som fasadpanel och balkongfronter.

Invändigt är byggnadernas ursprungliga karaktär mer svårsläst. De dokumenterade trapphusen och lägenheterna är genomgående relativt kraftigt förändrade genom moderna material, snickerier ytskikt etc, varför det kulturhistoriska värdet sammantaget blir mindre tydligt interiört. De bevarade enstaka ursprungliga detaljerna, såsom *kakelugnar, spegeldörrar, profilerade lister och räcken* har dock ett autenticitetssvärde som bidrar till läsbarheten ur ett kulturhistoriskt perspektiv.

Sammanfattande bedömning

De undersökta byggnadernas kulturhistoriska värde bedöms främst baseras på deras samhällshistoriska och miljöskapande värden. Till detta kan även kopplas ett pedagogiskt värde, då bebyggelsen på platsen bidrar till förståelsen av stadens utvidgning.

Då byggnaderna delvis är förändrade, såväl exteriört som interiört kvarstår bedömningen i bebyggelseinventeringen 2006, att de motsvarar klass C.

En eventuell rivning innebär att det bedömda kulturhistoriska värdet knutna till byggnaderna och fastigheten försvinner.

Återvinning

Enligt 10 kap 6§ plan- och bygglagen ska det framgå i kontroll-/rivningsplanen hur man avser möjliggöra materialåtervinning av hög kvalitet. Då husen bedöms ha flera material som bör återbrukas sak detta även synas i kontrollplanen.

Vid en eventuell rivning bör olika byggnadsdelar så långt möjligt tas tillvara, inte minst de bevarade ursprungliga byggnadsdetaljerna som omnämns i denna rapport. Dessa bör varsamt demonteras för att kunna återanvändas.

KÄLLOR

Ahnlund, Björn & Clarke, Malin (2021). Kulturmiljöprogram för centrala delar av Falkenbergs stad. Kulturmiljö Halland.

Bebyggelseregistret (BeBR) <https://bebyggelseregistret.raa.se>.

Falkenbergs kommun - bygglovsarkiv & kommunarkivets bild databas.

Kulturmiljö Hallands arkiv, Tollsgatan 7, Halmstad.

Rians bildarkiv.

RAPPORTER KULTURMILJÖ HALLAND 2023

- 2023:01 Falkenbergs stadshus, renovering av glasgången, antikvarisk medverkan
- 2023:02 Nösslinge kyrka, ramp och ny markbeläggning, antikvarisk medverkan
- 2023:03 Nya kyrkogården i Laholm, uppdatering av kulturhistorisk dokumentation och bevarandeplan
- 2023:04 Lindbergs kyrka, uppsättning av kameror, antikvarisk medverkan
- 2023:05 Femsjö kyrka, brandlarmsanläggning, antikvarisk medverkan
- 2023:06 Hanhals kyrka, Borttagande av bänkar samt utvidgning av kor, Antikvarisk medverkan
- 2023:07 Landeryds kyrka, Klimatförbättrande åtgärder, Antikvarisk medverkan
- 2023:08 Martin Luther kyrka, Utrymningsstege, Antikvarisk medverkan
- 2023:09 Rolfstorps kyrka, Textilförvaring, Antikvarisk medverkan
- 2023:10 Tölö kyrka, Invändig renovering, Antikvarisk medverkan
- 2023:11 Värö kyrka, Invändig ändring, Antikvarisk medverkan
- 2023:12 S:T Clemens kyrka, Laholm, Tillgänglighetsanpassning av södra entrén, Antikvarisk medverkan
- 2023:13 S:T Clemens kyrka, Laholm, Delning av altarringen, Antikvarisk medverkan
- 2023:14 Skogaby kyrkogård, kulturhistorisk dokumentation och bevarandeplan
- 2023:15 Tvååkers kyrka, utvändig och invändig renovering.
- 2023:16 Schakt i recenta massor intill Brovakten 4, Halland, Halmstad kommun och stad, Halmstad 5:1 (Brogatan och Hamngatan) RAÅ Halmstad 44:1 / L1997:3939, Arkeologisk undersökning 2022
- 2023:17 "Munkadiket" på Ringagård Halland, Ås socken, Ås-Bäck 6:2, L 1996:7221, Ås RAÅ 191 Arkeologisk forskningsundersökning 2012
- 2023:18 Dagsås kyrkogård - ny askgravlund, Antikvarisk konsekvensanalys. Klev 3:6, Dagsås sn, Varbergs kommun
- 2023:19 Lilla kapellet, Tölö kyrkogård, Tillbyggnad och ombyggnad. Antikvarisk medverkan
- 2023:20 Gällareds kyrka, Invändig ombyggnad, tillgänglighet samt flytt av skulpturer, Antikvarisk medverkan
- 2023:21 Trädgården 8, Antikvarisk dokumentation
- 2023:22 Skogstorp 4:171, Hallands län, Skogstorps socken, Skogstorp 4:171, Arkeologisk utredning 2022
- 2023:23 Sankt Nikolaus 19, Halmstad stad, Sankt Nikolaus 19, RAÅ Halmstad 44:1 / L1997:3939, Arkeologisk undersökning i form av schaktningsövervakning 2023
- 2023:24 Hamnmagasinet i Varberg, Getakärr 3:131, Varbergs kommun. Antikvarisk förundersökning
- 2023:25 Grimeton - kulturmiljöutredning inför ÖP
- 2023:26 Ysby 21:4 och 5:10, Halland, Laholms kn, Ysby sn, Ysby 21:4 och 5:10, Fornl. L1996:7100, Arkeologisk undersökning i form av schaktningsövervakning
- 2023:27 Norre Katts bastion, Georadarundersökning av Bastionen, Halmstad stad, Halmstad 33:1, 44:1
- 2023:28 Kungsbacka kyrka, Flyttning av predikstolen, Antikvarisk medverkan
- 2023:29 Snöstorps kyrka, Ny ljudanläggning, Antikvarisk medverkan
- 2023:30 Stafsinge kyrka, Ommålning av fast inredning samt delning av altarringen. Antikvarisk medverkan
- 2022:31 Under granarna i Älvasjö 1:3, Övraby sn, Halmstad kommun, Älvasjö 1:3, Arkeologisk utredning 2022
- 2022:32 Krukmakeriet, Lerkvarnen 22 Laholm, antikvarisk förundersökning
- 2022:33 Stråvalla kyrka, vård- och konserveringsåtgärder, antikvarisk medverkan



KULTURMILJÖ
HALLAND

EN DEL AV HALLANDS KULTURHISTORISKA MUSEUM

POSTADRESS: TOLLSGATAN 7 | 302 32 HALMSTAD | TEL: 035-19 26 00

E-POST: [KULTURMILJO@MUSEUMHALLAND.SE](mailto:kulturmiljo@museumhalland.se) | HEMSIDA: [WWW.MUSEUMHALLAND.SE](http://www.museumhalland.se)