

ARKEOLOGISK UTREDNING 2019

Mats Nilsson

TRÖINGE 2:62 VINBERGS SOCKEN

Hallands län, Falkenbergs kommun, Vinbergs socken, Tröinge 2:62

KULTURMILJÖ HALLAND 2020:20



STIFTELSEN HALLANDS LÄNSMUSEER



Stiftelsen Hallands Läns museer, Kulturmiljö Halland

Uppdragsverksamheten, Halmstad 2020

Arkeologisk utredning 2019

Bild framsida: Översikt fastighet och utredningsområde Tröinge 2:62 mot nordost.

Foto: Mats Nilsson (Fotonr. 2019-91-12).

Grafisk form och layout: Anders Andersson.

Kartor ur allmänt kartmaterial © Lantmäteriet.

Ärende nr ms2006/02316.

INNEHÅLL

Sammanfattning	5
Bakgrund	5
Topografi och fornlämningsmiljö	5
Syfte och metod	7
Resultat	7
Tolkningsförslag	8
Åtgärdsförslag	8
Referenser	8
Tekniska och administrativa uppgifter	9
Rapporter från Kulturmiljö Halland 2020	9

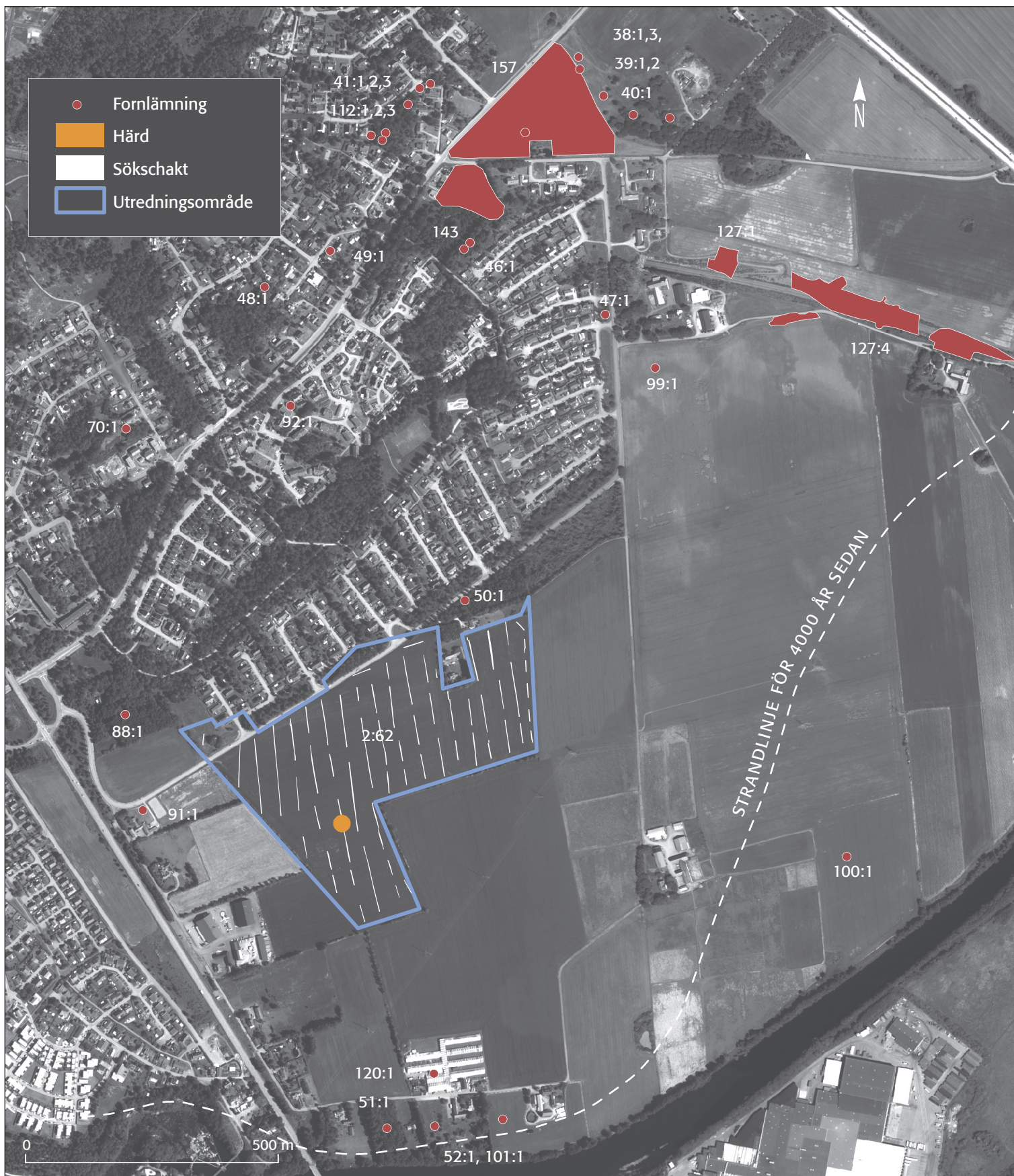


Fig 1. Översiktskarta för utredningsområde och fastighet Tröinge 2:62. Fornlämningar och fynd markerade med Vinbergs sockens registreringsnummer enligt Riksantikvarieämbetets registrering i Forndok. Skala 1:10 000.

SAMMANFATTNING

Kulturmiljö Halland har på uppdrag av Falkenbergs kommun utfört en arkeologisk utredning på fastigheten Tröinge 2:62. Anledning till att utredningen genomfördes var att Falkenbergs kommun avser att detaljplanelägga fastigheten. Den arkeologiska utredningen omfattande cirka 200 000 m² och genomfördes i december 2019, enligt länsstyrelsens beslut 431-6794-2019. Sammanlagt öppnades 64 sökschakt inom fastigheten för att söka förekomst av dolda fornlämningar. I sökschakten hittades en härd i den södra delen av utredningsområdet. Cirka 200 meter norr om denna hittades en stolphålsrad som utgjordes av 11 stolphål. Då endast härden och stolphålen påträffades inom fastigheten bedöms lämningarna ej bidra med arkeologisk information om förhistoriska boplatser eller okända historiska lämningar. Kulturmiljö Halland förordar inga ytterligare arkeologiska insatser inom fastigheten.

BAKGRUND

På uppdrag av Falkenbergs kommun har Kulturmiljö Halland utfört en arkeologisk utredning av fastighet Tröinge 2:62 i Vinbergs socken, enligt länsstyrelsens beslut 431-6794-2019. Orsak till att utredningen genomfördes var att fastigheten finns i ett område rikt på fornlämningar samt att Falkenbergs kommun avser att detaljplanelägga fastigheten enligt Översiktsplan 2.0 Falkenbergs kommun, antagen 27 juni 2014. Därvid berörs ett område i ett topografiskt läge som motiverar en arkeologisk utredning enligt 2 kap 11§ kulturmiljölagen (1988:950), KML.

TOPOGRAFI OCH FORNLÄMNINGSMILJÖ

Utredningsområdet ligger i åkermark på en höjd mellan 11 och 13 meter över havet. Platsen utgör ett äldre strandläge till Ätrans utflöde under stenåldern. För mellan 8000 och 4000 år sedan ingick utredningsområdet i en halvöliknande flack sydsluttning ned mot Ätrans norra strand. Norr om utredningsområdet höjer sig Tröingeberg till 40 meter över havet. 200 meter åt väster tar bebyggelsen till Falkenberg vid. Cirka 800 meter åt nordöst övergår landskapets yttre kustslätt till den mera kuiperade inre kustslätten på mellan 15 och 25 meters höjd. Utredningsområdets jordarter under åkermarkens brunjord består omväxlande av postglacial sand och grus som ställvis övergår till silt eller lera. Ett stort antal fornlämningar och arkeologiska fyndplatser finns registrerade inom en kilometer i norr och nordost om utredningsområdet. I nordost finns de undersökta boplatserna Vinberg 127:1/L1996:568 och 127:4/L1996:641, med kulturlager, mesolitiska, neolitiska och senneolitiska flintfynd samt med 21 påträffade huslämningar och arkeologiska anläggningar från yngre bronsålder och järnålder (Johansson et al. 2002:29ff). I norr finns också boplatslämningen Vinberg 157/L1996:7697, historisk gårdstomt 143/L1996:6393, 50:1/L1996:1244 och ett tiotal fornlämningar i form av stensättningar samt högar i krönlägen längs med Tröingebergs sydsluttning (Vinberg 38:1, 3, 39:1, 2, 40:1, 41:1, 2, 3, 48:1, 49:1 och 112:1, 2, 3). Ett antal fynd bestående av flintdolkar, flintyxor, spån, pil- och spjutspetsar, avslag och flintkärnor har också hittats kring utredningsområdet (Vinberg 99.1, 47:1, 92:1, 70:1, 90:1, 88:1, 91:1, 120:1, 51:1, 52:1, 101:1 och 100:1).

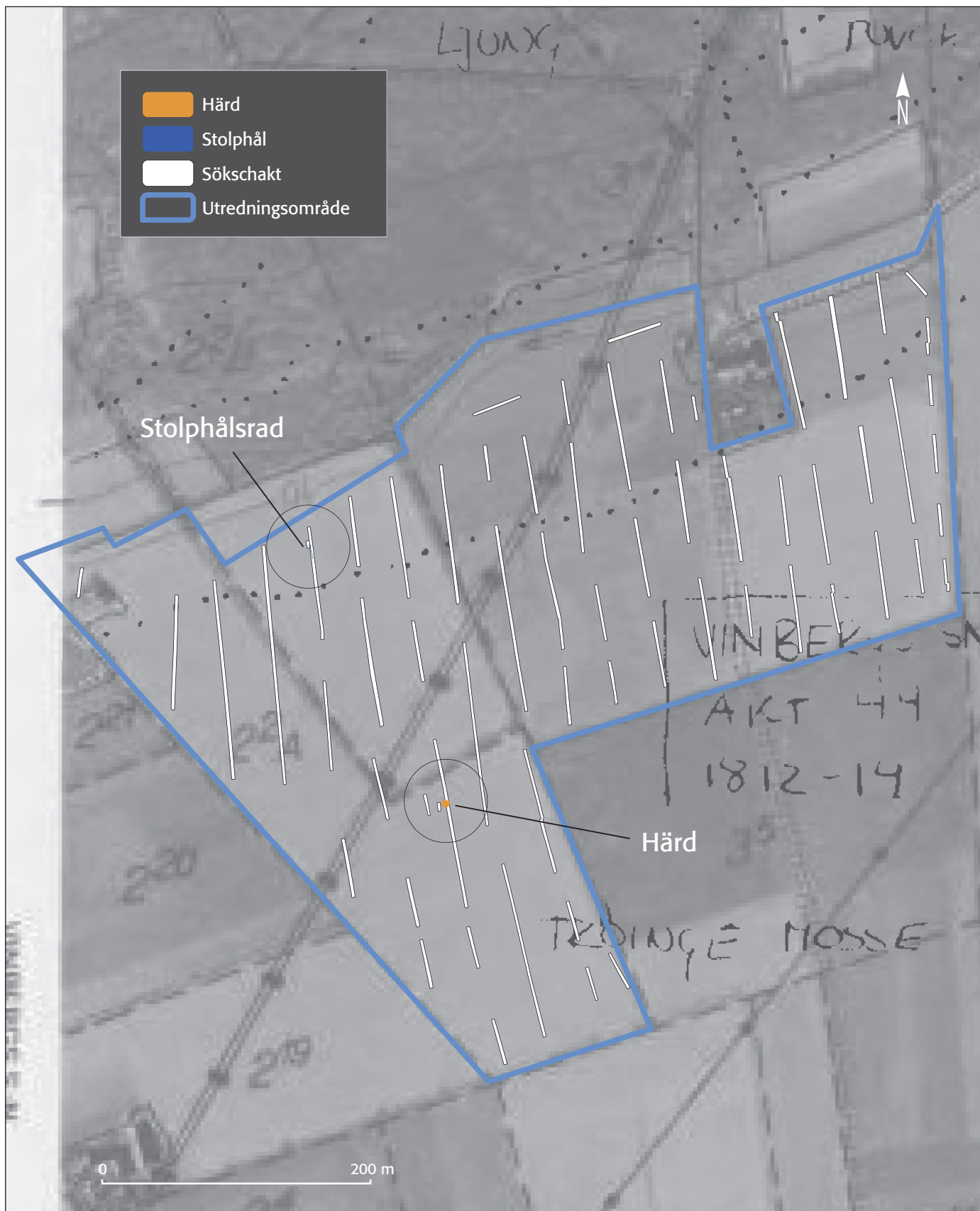


Fig 2. Utredningsområdet beskrivet på kartutsnitt ur ekonomiska kartan 1966, med äldre kartöverlägg Vinbergs sn, Akt 49 år 1812-14. Skala 1:4000.

SYFTE OCH METOD

Syftet med den arkeologiska utredningen var att ta reda på om fornlämningar dolda inom fastigheten berörs vid detaljplanearbetet. Resultatet från utredningen skall kunna användas vid länsstyrelsens fortsatta tillståndsprövning och utgöra underlag för eventuellt kommande arkeologiska insatser. Resultatet skall också utgöra underlag till Falkenberg kommuns fortsatta detaljplanearbete av fastigheten.

Utredningen genomfördes i form av sökschaktsgrävning med bandgående grävmaskin, med en planeringsskopa på 1,8 meters bredd. Två arkeologer följde schaktningsarbetet. Schaktningen bedrevs så att matjordslagret grävdes bort för att i den underliggande sandytan undersöka förekomst av dolda arkeologiska lämningar. Vid schaktningen följde arkeologerna grävmaskinen för att rensa den

framgrävda ytan samt för att studera om fornfynd kunde lokaliseras i matjorden. Sökschakten mättes in med GPS och digitala mätvärden finns arkiverade i Kulturmiljö Hallands arkiv i Intrasiprojekt Vinberg2019302U. Utredningen omfattade cirka 200 000 m² och genomfördes mellan den 11 och den 19 december 2019 i väderlek med regn, blåst och temperaturer strax över 0 grader.

RESULTAT

Sammanlagt öppnades 64 sökschakt till 3605 löpmeter, motsvarande en frilagd yta på 6251,4 kvadratmeter. Sökschakten placerades på ett avstånd mellan 30 och 40 meter från varandra. Utredningsområdet var plant utan större svackor och matjordens djup var därför homogent med ett djup mellan 0,3 och 0,4 meter. Underliggande markmaterial varierade



Fig 3. Påträffad härd, mot söder. (Fotonr. 2019-91-01). Foto: Mats Nilsson.

mellan ljusbrun och ljusgrå finkornig sand med rikliga inslag av järnutfällning. På platser där jordarten övergick till finkornigare silt eller lera blev sökschakten vattenmättade. I utredningsområdet sydvästra del hittades en härd, (fig 3) med en storlek på cirka 1 meter i diameter. Intill härden drogs ett kortare schakt för att om möjligt fånga upp ytterligare arkeologiska lämningar kring härden. Inga arkeologiska lämningar i anslutning till härden kunde dock ses. I den nordvästra delen av utredningsområdet hittades

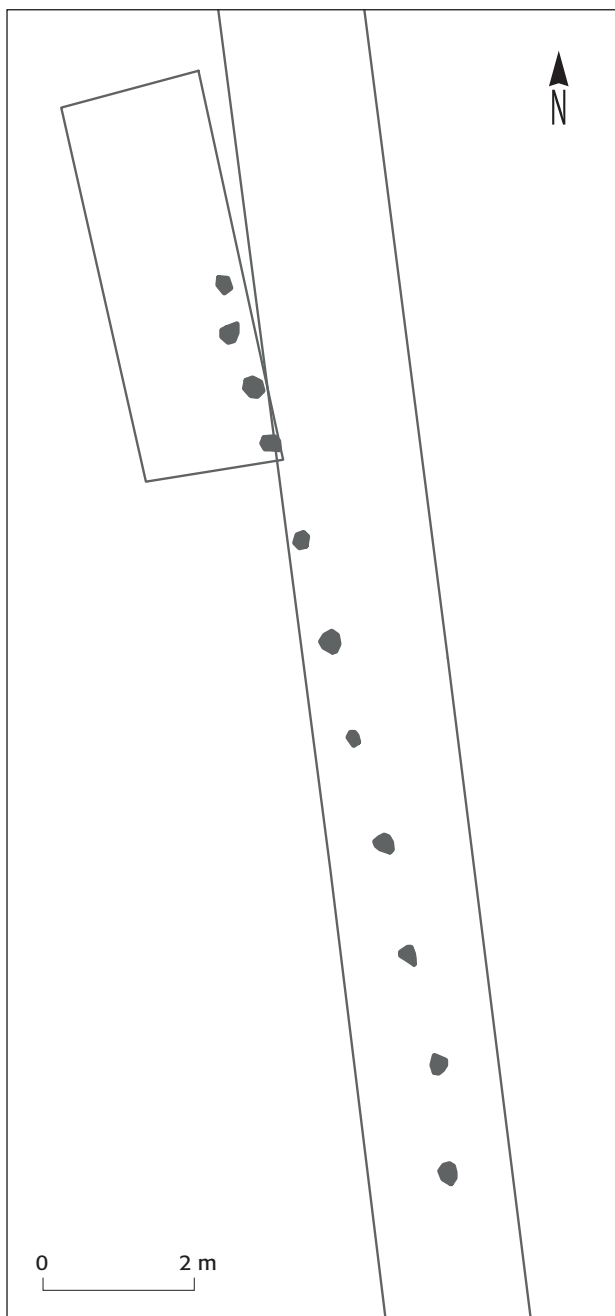


Fig 4. Stolphålsrad i utredningsområdets norra del. Skala 1:100

sju stolphål, (fig 4). Ett schakt öppnades därför upp intill dessa för att följa stolphålsraden. Ytterligare fyra stolphål hittades i detta schakt. Stolphålsraden blev sammanlagt drygt 12 meter lång men kunde inte kopplas till någon form av arkeologiska lämningar. Den södra delen av utredningsområdet gränsar till en tidigare mosse, Tröinge mosse, som i figur 2 kan ses på äldre kartöverlägg, Vinbergs sn, Akt 49 år 1812–14. Mossen har i senare tid blivit utdikad. I den norra delen av utredningsområdet finns på kartöverlägget en prickad linje som kan utgöra en stig eller mindre färdväg i tidigt 1800 tal. I figur 2 som också visar ekonomiska kartan från 1966 kan en starkströmsledning ses diagonalt genom utredningsområdet. Ledningen är idag nedgrävd i ungefär samma sträckning.

TOLKNINGSFÖRSLAG

Utredningsområdet utgörs av ett plant område utan svackor eller större variationer av matjordens tjocklek. I området för den tidigare Tröinge mosse kan en ökad fuktighet ses och sökschakten vattenfylldes snabbt i denna del. Underliggande markmaterial utgörs huvudsakligen av väl-dränerad postglacial sand eller grus. De påträffade stolphålen i utredningsområdets norra del tolkades initialt som en tidigare ägo- eller fastighetsgräns. Äldre kartor visar däremot ingen fastighetsgräns på denna plats. Troligen utgör stolphålen en del av en sentida hägnad inom fastigheten. Den påträffade härden i utredningsområdets sydvästra del går ej att koppla till ytterligare arkeologiska lämningar som skulle kunna bidra till förståelse eller information om okända lämningar inom fastigheten.

ÅTGÄRDSFÖRSLAG

Kulturmiljö Halland bedömer att fastigheten Tröinge 2:62 är arkeologiskt färdigutredd och förordar inga ytterligare arkeologiska insatser inom fastigheten.

REFERENSER

Johansson et al 2002. *Landskap i förändring Volym 4*. Teknisk rapport från de arkeologiska undersökningarna av RAÅ 127:1–2 och fastigheten Tröinge 4:9, Vinberg socken, Halland. Red. N. Johansson, J. Streiffert och P. Wranning. Hallands läns museer och Riksantikvarieämbetet 2002.

TEKNISKA OCH ADMINISTRATIVA UPPGIFTER

Länsstyrelsens beslutsnummer:	431-6794-2019.
Eget diarienummer:	2019-302.
Uppdragsgivare:	Falkenbergs kommun.
Utförandetid:	2019-12-11 till 2019-12-19.
Personal:	Mats Nilsson (grävningsledare) och Lina Håkansdotter (mätansvarig) samt Anders Gudmundsson, Kuskatorpet Entreprenad & Lantbruk AB.
Koordinatsystem:	Sweref 99 TM.
Höjdsystem:	RH 2000.
Läge:	Halland, Vinbergs sn, Tröinge 2:62. Koordinater X 6309607,67, Y 349406,07.
Undersökt:	3605 löpmeter och 6251,4 kvadratmeter.
Dokumentation:	Schakt och anläggningar mättes in med GPS. Digital information finns tillgänglig i Intrasiprojektnummer Vinberg2019302U. Digitala fotografier har fotonummer 2019-91-(1-15).
Fynd:	-
Datering:	-

RAPPORTER FRÅN KULTURMILJÖ HALLAND 2020

2020:01	Lögnäs Skummeslöv RAÄ 39 och 41, Arkeologisk slutundersökning
2020:02	Nio fornlämningar längs Suseån, Arkeologisk förundersökning
2020:03	Ett hål i Hamngatan RAÄ 44:1, Arkeologisk schaktningsövervakning
2020:04	Boplatsaktiviteter fr tidigneolitikum och romersk järnålder invid bronsåldershöj Kvibille RAÄ 35:1
2020:05	Medeltida lämningar i Storgatan, Halmstad
2020:06	Dagsås kyrka, textilförvaring och åtgärder i sakristian
2020:07	Dagsås kyrka, nytt pentryskåp
2020:08	Rosenfredsskolan uthus, Folkskolan 1, antikvarisk förundersökning
2020:09	Landa kyrka, nytt styrsystem
2020:10	Landa kyrka, belysning
2020:11	Grev Kristoffer 13, antikvarisk förundersökning inför renovering
2020:12	Grunnarp 3:12. Underlag inför tillståndsansökan för ändring av byggnadsminne.
2020:13	Trönninge 7:47 Förenklad arkeologisk utredningsrapport
2020:14	Vattenledning Åled Arkeologisk utredning, Steg 1
2020:15	Veddige kyrka, invändig ändring, antikvarisk konsekvensbeskrivning
2020:16	Lindbergs kyrka, framtagande av bemålat brädtak, antikvarisk förundersökning
2020:17	Enslövs kyrka begravningsplats, Arkeologisk utredning inför utökande av Enslövs kyrkas gravplats
2020:18	Senmedeltida odlingshorisonter, en stenläggning och nyare tids avfall. Arkeologisk förundersökning och undersökning.
2020:19	St Laurentii kyrka Utvändig renovering
2020:20	Tröinge 2:62 Vinbergs socken, Arkeologisk utredning



KULTURMILJÖ
HALLAND

Postadress: Bastionsgatan 3 | 302 43 Halmstad | Tel: 035-19 26 00
E-post: kansli@kulturmiljohalland.se | Hemsida: www.kulturmiljohalland.se