



Making Future.



Trafikutredning Töringe 7:19 m.fl.

Förskola i Vinberg

ÅF-Infrastructure AB, Grafiska vägen 2, Box 1551, SE-401 51 Göteborg Sweden
Telefon +46 10 505 00 00, Säte i Stockholm, www.afconsult.com
Org.nr 556185-2103, VAT nr SE556185210301

TRAFIKUTREDNING TÖRINGE 7:19 M.FL.



Uppdragsledare
Johanna Heimbrand
E-post
johanna.heimbrand@afconsult.com

Datum
2019-07-01
Projekt-ID
766174

Handläggare
Sara Nero
E-post
sara.nero@afconsult.com

Kund
Falkenbergs Kommun
Cecilia Emanuelsson
Nadja Ricklund



Innehållsförteckning

1	Inledning.....	4
2	Nulägesanalys.....	5
2.1	Trafiksäkerhet	6
3	Trafikalstring för fordonstrafik.....	7
3.1	Nulägesanalys.....	7
3.2	Beräknad prognos 2040	7
4	Trafikförslag	9
4.1	Parkering	9
4.1.1	Idrottsplats	9
4.1.2	Förskola.....	9
4.2	Varuleverans och sophantering	11
4.3	Buss	12
4.4	Gång- och cykeltrafik.....	13
4.4.1	Cykelparkering inom planområdet.....	13
4.4.2	Gång- och cykelflöde till planområdet	13
4.5	Förskolans yta	15
5	Sammanfattning.....	16

Bilaga 1 – Ritning -001

Bilaga 2 – Trafikbullenutredning

TRAFIKUTREDNING TÖRINGE 7:19 M.FL.

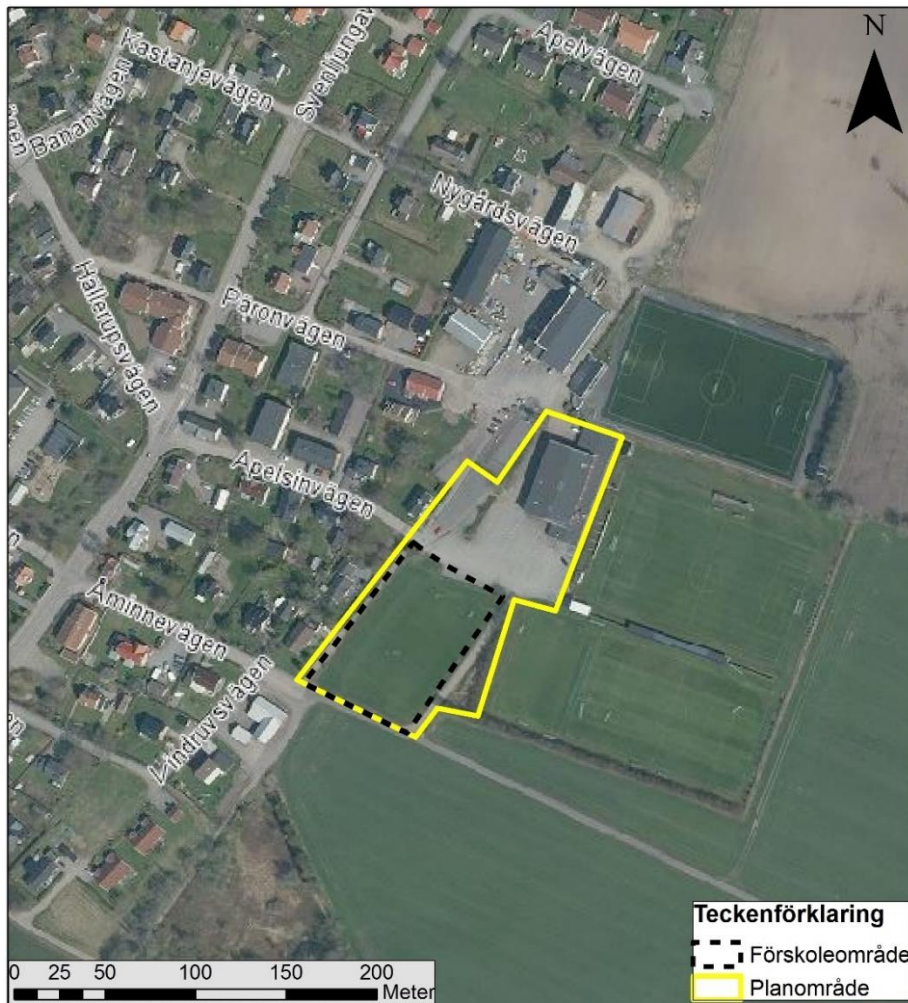




1 Inledning

Samhället Vinberg ligger ca 5 km norr om Falkenberg centralort. Falkenberg kommun arbetar med att ta fram detaljplan Töringe 7:19 m.fl. med syfte att planlägga en ny förskola. Inom detaljplaneområdet finns idag en idrottshall, en stor yta med parkering samt en fotbollsplan på vilken den nya förskolan ska placeras.

Detaljplaneområdet gränsar till ytterligare fyra fotbollsplaner i öst, ett bostadsområde i väst, Vinbergs lantmannaförening i norr och Vinbergs naturreservat i söder, se Figur 1.



Figur 1. Översiktskartan visar planområdet och förskoleområdet i förhållande till dess närområde.

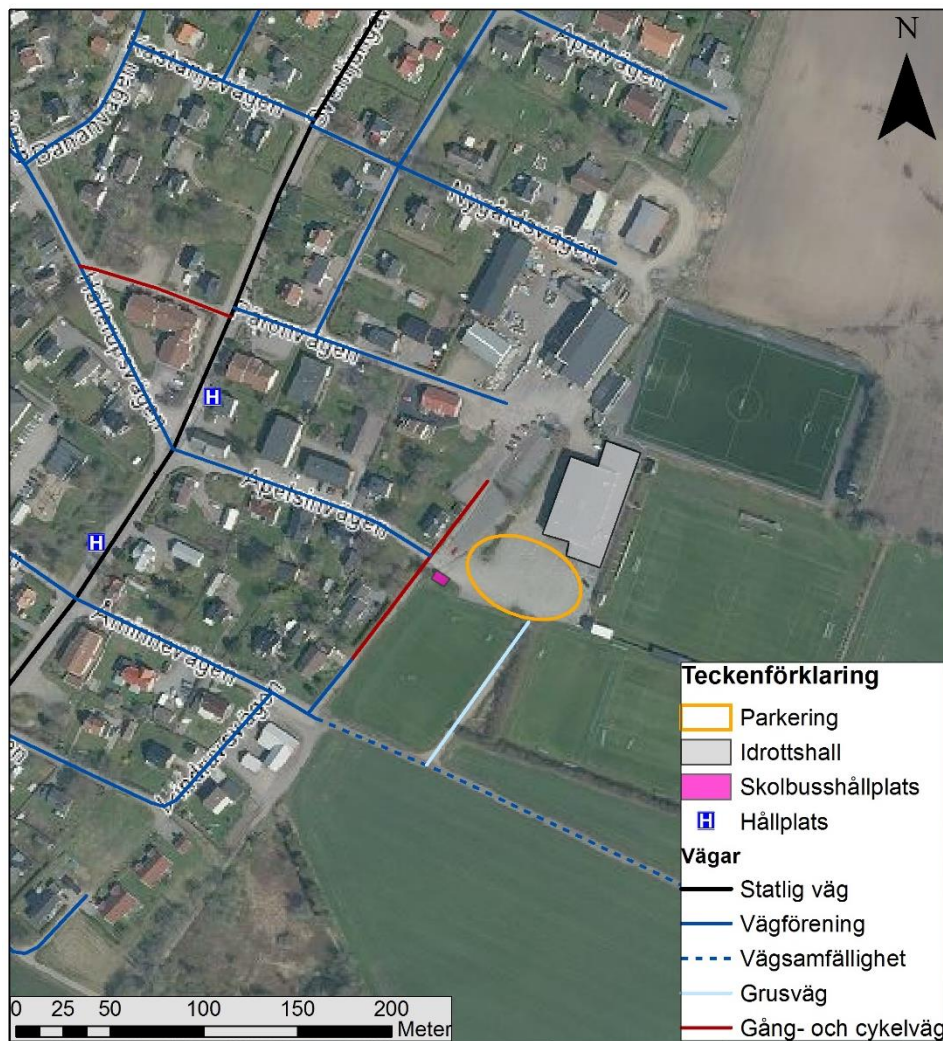
Den planerade förskolan planeras rymma fyra avdelningar med möjlighet till 20 barn per avdelning och totalt ca 15 anställda. Parkeringen till förskolan ska i möjligaste mån samordnas med idrottsplatsen. Förskolan kommer ha ett mottagningskök med enklare matlagning på plats. Ytor för hämtning och lämning till förskolan ska vara särskilda från varuleveranser.

Denna trafikutredning syftar till att utreda trafiksituationen för planområdet med tillkommande förskola. Trafiksituationen i detaljplaneområdet ska vara utformad för parkering till såväl förskolan som för idrottsplatsen samt vara framkomlig för sophämtning, varuleveranser och skolbuss. I utredningen föreslås ett trafikförslag med lösningar på hur trafiksituationen kan utformas trafiksäkert inom och till planområdet för både fordon och oskyddade trafikanter.



2 Nulägesanalys

Genom Vinberg går den statliga vägen 703, Falkenbergsvägen/Svenljungavägen, vars angränsande lokalgator förvaltas av vägföreningar, se Figur 2. Angränsande väg in i planområdet är Apelsinvägen, på vägen finns farthinder i form av ett gupp. Mellan det planerade området för förskolan och en fotbollsplan går en mindre grusväg och söder om planområdet går även en grusad samfällighetsväg som leder bort mot Vinberg Kyrkby.



Figur 2. Anslutande vägar intill planområdet.

I anslutning till idrottshallen ligger Vinåvallen med fyra fotbollsplaner samt ett föreningshus för Vinberg IF som utgörs av ett gammalt stationshus. Längs planområdet sträcker sig en gammal banvall, längs delar av denna sträcka går för nuvarande en kombinerad gång- och cykelväg. I planområdets sydvästra del har föroreningar uppmätts till följd av banvallens verkan och saneringsåtgärder kommer att behöva genomföras på platsen.

Inom planområdet finns 83 markerade parkeringsplatser samt en större grusad yta med plats för ca 25 parkeringsplatser. Det finns även en parkeringsplats för buss samt ett väderskydd där skolbussar hämtar och släpper av barn från närliggande skolor i kommunen. Skolbussar trafikerar även idrottsplatsen där eleverna har undervisning.



Längs väg 703 i nära anslutning till Apelsinvägen ligger busshållplatsen *Vinberg samhälle* som trafikeras av två busslinjer med förbindelse till bl.a. Falkenberg centrum, Ullared och Älvsered.

2.1 Trafiksäkerhet

Enligt Transportstyrelsens statistikdatabas STRADA har det de senaste 10 åren (2009-01-01 – 2018-12-31) inte inträffat några olyckor inom planområdet eller dess absoluta närhet. Tre olyckor har inträffat i eller i nära anslutning till korsningarna väg 703/Apelsinvägen och väg 703/Päronvägen, se Figur 3, varav en var cyklist och de andra två mopedister. Alla tre olyckorna är omkullkörningar, varav två vittnar om halt väglag. Två av olyckorna klassas som måttliga och en klassas som lindrig enligt sjukvårdsrapporterna. Olycksdatabasen STRADA bygger på rapporterade trafikolyckor från polisen och sjukvården.



Figur 3. Karta över trafikolyckor rapporterade i Transportstyrelsens databas STRADA i närområdet till detaljplaneområdet. Olycksplatserna är markerade med svarta cirklar.



3 Trafikalstring för fordonstrafik

3.1 Nulägesanalys

Den primära angöringsvägen in till planområdet är Apelsinvägen. Apelsinvägen trafikeras i nuläge främst av besökare till idrottsplatsen, men även av boende längs vägen. Ett beräknat ÅDT (årsmedeldygnstrafik) för Apelsinvägen är 310 fordonrörelser/dygn. Det är räknat utifrån att alla parkeringsplatser vid idrottsplatsen är fullt belagda varje dag och att dessa platser genererar två fordonrörelse per dag. ÅDT omfattar även alla fordonrörelser som dagligen sker till bostäderna längs Apelsinvägen. Beräkningen baseras på 30 boendeparkeringar, innefattande alla parkeringsplatser till flerbostadshusen samt en parkeringsplats per enbostadshus. Fordonsrörelserna från boendeparkeringarna antas vara ett snitt på tre fordonrörelser per dag.

Trafikvolymen har också beräknats för Åminnevägen som går strax söder om planområdet. Åminnevägen antas främst trafikeras av de boende på gatan samt av fastigheter och verksamheter som ligger längre österut på den angörande grusvägen. Utifrån detta uppskattas ÅDT till 100 fordonrörelser/dygn.

Längs väg 703 finns av Trafikverket ett uppmätt ÅDT på 1 380 fordonrörelser/dygn, trafikmätningen gjordes år 2012. ÅDT motsvarar 1290 fordonrörelser med personbil och 90 med lastbil.

3.2 Beräknad prognos 2040

En prognos för väg 703 är beräknad med Trafikverkets trafikuppräkningsstal (daterad 2018-04-01) för år 2040. Det motsvarar ett ÅDT på 1 870 fordonrörelser/dygn, varav personbil 1 730 och lastbil 140.

En prognos för Apelsinvägen år 2040 förutsätter att den planerade förskolan är byggd och inflyttad, inga andra större ändringar är inkluderade. Fordonsrörelserna från boendeparkeringarna antas vara lika många som i nuläget och beläggningen på idrottsplatsens parkering antas vara samma.

I alstringen för förskolan antas att:

- 80 % av de anställda kör bil till förskolan
- 90 % av barnen körs med bil till förskolan
- 1,2 barn färdas i en bil, då det antas finnas en möjlighet att syskon går på samma förskola
- förskolans personal väntas generera 2 rörelser per dygn
- föräldrarna väntas alstra 4 rörelser per dygn, motsvarande lämning på morgonen och hämtning på eftermiddagen.

Totalt beräknas Apelsinvägen få ett ÅDT på 570 fordonrörelser/dygn för prognosår 2040. Det bedöms inte uppstå några kapacitetsproblem på Apelsinvägen. Trafikmängderna kommer troligt bli utspridda under olika tidpunkter. Morgon- och eftermiddagstrafik till förskolan medan idrottsplatsen har högst trafikflöde på kvällar och helger. Störst förändring blir att trafikmängden kommer att öka under dagtid på Apelsinvägen.

Den framtida trafikvolymen för 2040 på Åminnevägen väntas inte förändras mot det nuvarande trafikflödet. Inga planerade byggnationer finns längs vägen och trafikflödet antas i framtiden genereras av samma fastigheter och verksamheter som nu. ÅDT uppskattas därför förbli 100.

TRAFIKUTREDNING TÖRINGE 7:19 M.FL.



Tabell 1. Beräknat ÅDT för nuläge och prognosår 2040 för väg 703, Apelsinvägen och Åminnevägen.

Väg	Nuläge [fordonsrörelser/dygn]	Prognos 2040 [fordonsrörelser/dygn]
Väg 703		
ÅDT personbil	1 290	1 730
ÅDT lastbil	90	140
Apelsinvägen		
ÅDT	310	570
Åminnevägen		
ÅDT	100	100



4 Trafikförslag

4.1 Parkering

I trafikförslaget redovisas parkeringsplatser som tillgodoser parkering för både idrottsplatsen och förskolan. Parkeringsbehovet redovisas separat för de olika verksamheterna men bör betraktas som en helhet för hela planområdet.

4.1.1 Idrottsplats

Inom planområdet finns det i dagsläget 108 parkeringsplatser, det inkluderar de markerade rutorna samt antalet parkeringsplatser som finns på den grusbelagda ytan. Platserna används av besökare till idrottshallen, Vinåvallens fotbollsplaner och föreningshuset. Under kvällar och helger när matcher eller träning anordnas fylls ofta parkeringsplatserna. Inom området finns ingen parkering för rörelsehindrad (PRH-plats).

I framtaget trafikförslag finns det utrymme för 109 parkeringsplatser. Parkeringsytan utformas på liknande sätt men mer strukturerat. Största skillnaden blir att parkeringsraden väster om idrottshallen förlängs norrut med fler platser. Parkeringsplatserna ska tillgodose både idrottsplatsens och förskolans behov. Samordning av platserna bedöms lämpligt då parkering till förskolan främst förekommer på vardagar under dagtid, medan idrottsplatsens parkeringsplatser är belagda under kvällstid och helger.

Tre parkeringar för rörelsehindrade (PRH-platser) är planerade, en i närheten av idrottshallens entré, en vid föreningshuset samt en vid förskolan. En PRH-plats måste enligt Boverkets byggregler (BBR) placeras max 25 meter från en tillgänglig entré.

Parkeringsraden närmast Vinåvallen anläggs med ett avstånd till gångbanan så att det går att köra runt den med personbil och sopbil, vilket möjliggör hämtning och lämning till idrottsplatsen samt sophantering.

Ytterligare parkeringsplatser kan anläggas längs idrottshallens fasad vid behov. Upp till 5 parkeringsplatser är möjligt att anlägga längs den västra fasaden. Antalet beror på var nödutgången från idrottshallen är placerad, då den inte får blockeras. Avståndet mellan två parkeringsrader bör vara 7 meter (minst 6,5 meter) vilket också blir begränsande här, vid ett kortare avstånd blir det svårt att backa ut från en parkeringsplats.

Längs idrottshallens nordvästra fasad som angörs från Pärönvägen finns utrymme för att anlägga 4 extra parkeringsplatser. Om trafikförslaget inkluderar dessa 4 platser samt de 5 platserna längs den västra fasaden kan hela detaljplaneområdet totalt ha 118 parkeringsplatser, vilket är en ökning med 10 platser med nuvarande utformning.

4.1.2 Förskola

Detaljplanen för området omfattar en förskola med fyra avdelningar, 15 anställda samt mottagningskök. Enligt Falkenberg's egna dokument *Krav på ytor förskola* innebär det att det krävs en tomt om minst 4 352 m², varav 1 152 m² till förskolebyggnaden och resterande 3 200 m² till utemiljön.

För en förskola utanför centralorten föreslår *Krav på ytor förskola* två parkeringsplatser per avdelning och krav på minst en PRH-plats. Den planerade förskolan har alltså behov av 9 parkeringsplatser, varav en PRH-plats.



De 8 vanliga parkeringsplatserna föreslås samordnas med befintlig parkering till idrottsplatsen, vilket innebär att ingen ytterligare yta behöver tas i anspråk för dessa parkeringar.

Antalet parkeringsplatser för hämtning och lämning som föreslås enligt *Krav på ytor förskola* utanför centralort är två parkeringsplatser för avdelning 1, därefter ytterligare en parkeringsplats för resterande avdelningar. För den planerade förskolan innebär det att minst 5 parkeringsplatser för hämtning och lämning krävs.

Totalt beräknas förskolan behöva 14 parkeringsplatser fördelat på personal och hämtning och lämning. Fördelningen av antalet parkeringsplatser som krävs har sammanställts i Tabell 2 nedan.

Tabell 2. Antal parkeringsplatser som "Krav på ytor förskola" föreslår för en förskola utanför Falkenbergs centralort med fyra avdelningar.

Typ av parkeringsplats	Antal
Parkeringsplats	8
Parkeringsplats för hämtning och lämning	5
Parkering för rörelsehindrad	1
Totalt	14

Utformningen av området för hämtning och lämning till förskolan visas i Figur 4. Området avskiljs med en refug från övrig parkering som skapar en enkelriktad körslinga med snedställda parkeringsplatser. 6 parkeringsplatser och 1 PRH-plats ryms i zonen, vilket innebär att det är en extra parkeringsplats i trafikförslaget jämfört med parkeringsnormen för förskola i Falkenberg.



Figur 4. Utdrag ur trafikförslaget. Utformning av området för hämtning och lämning.

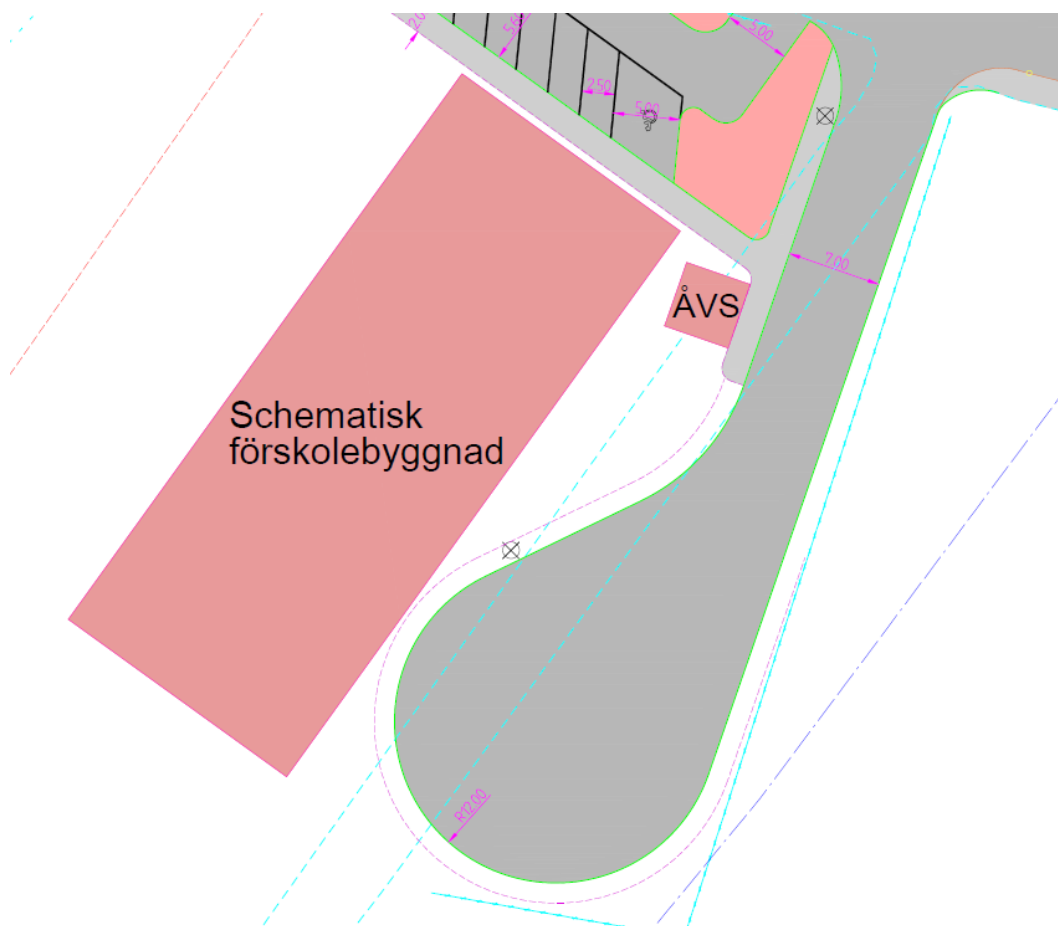


4.2 Varuleverans och sophantering

Kommunen har som önskemål att trafiksituationen runt förskolan ska prioritera trafiksäkerheten och därför ska backrörelser, i den mån det är möjligt, undvikas i närheten av förskolan. Dessutom ska ytor för hämtning och lämning särskiljas från ytorna för varuleveranser och sophämtning.

Flera trafikförslag för vändplats har tagits fram. En där grusvägen öppnas upp för leveransfordon och bussar, vägen behöver dock förstärkas och det blir en extra angöring ut på Åminnevägen. Ett annat alternativ var att ha en anordnad vändplats på den stora parkeringsytan, med detta förslag försvinner dock flera av parkeringsplatserna till idrottsplatsen vilket inte är önskvärt.

Trafikförslaget landade i att en vändplats bör anläggas i den östra delen av förskoleplanen, som endast bör nyttjas av leveransfordon, sopbilar och bussar, se Figur 5. Vändplatsen är dimensionerad för att en 12-meters lastbil (Lbn) och sopbilar (Los) kan vända utan backning, för att bussar (Bb) ska kunna vända krävs dock en backrörelse.



Figur 5. Utdrag ur trafikförslaget. Vändplats på öster sida om förskolebyggnaden där 12-meters lastbil, sopbil och buss kan vända.

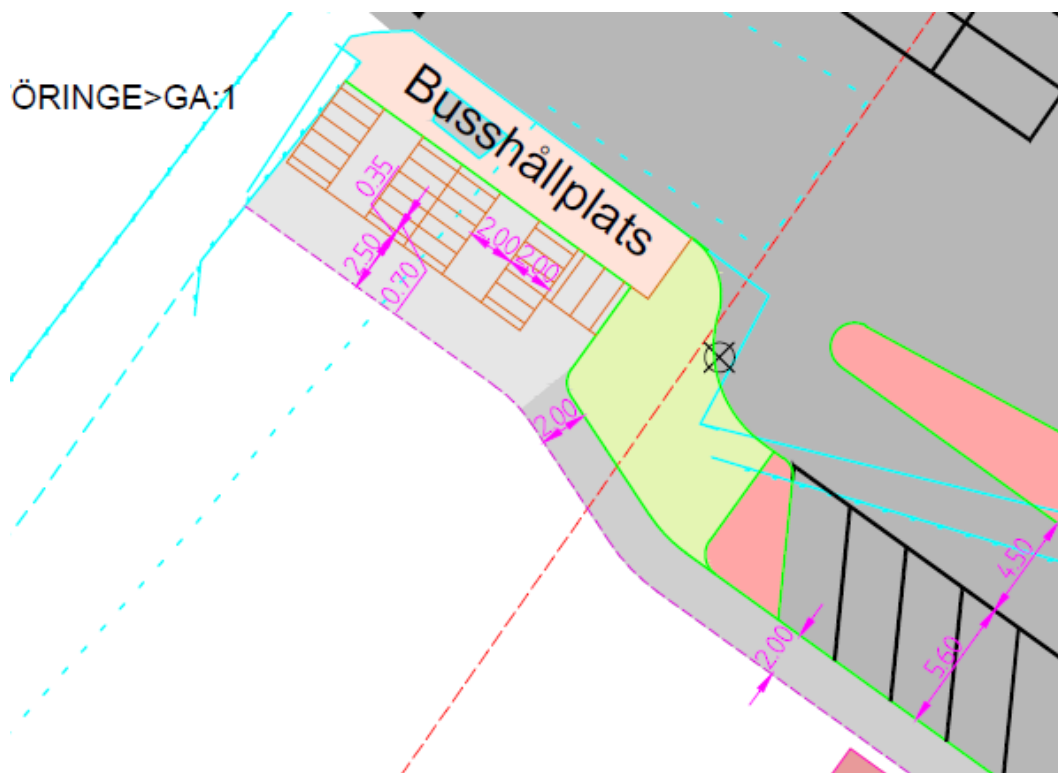
Fördelen med att ha vändplatsen här är att köksmottagning och återvinningsstation (ÅVS) kan lokaliseras till en egen sida av förskolan samt att vändning av större fordon separeras helt från andra trafikslag. För att förhindra att vändplatsen används av övriga bilister bör förskolan utformas så att inga entréer till avdelningarna anläggs mot vändplatsen, på så sätt upplevs denna sida som en baksida.



4.3 Buss

Planområdet trafikeras under vardagar av skolbussar som barn åker med till närliggande skolor. Skolbussar transporterar även elever till idrottsplatsen för idrottsundervisning. I nuläget finns en hållplats med busskur i områdets västra del. Ingen anordnad vändplats finns för buss på parkeringsytan, men det finns stora ytor för buss att vända på om parkeringen inte är så belagd.

Busshållplatsen föreslås ligga kvar på samma ställe, men att platsen struktureras till en mer tydlig hållplats. Ny busskur rekommenderas samt anordning av väntyta. I direkt anslutning till hållplatsen föreslås cykelparkering anläggas som kan användas av barnen. Det blir en samlad plats för byte mellan olika trafikslag; buss, cykel och gång, se Figur 6.



Figur 6. Utdrag ur trafikförslaget. Busshållplats med intilliggande cykelparkering och gångbana.

Utformningen av parkeringsytan och den nya entréytan utanför idrottshallen uppmanar inte bussar till hämtning/lämning vid entrén. All på- och avstigning är tänkt att ske i anslutning till busshållplatsen. Barnen kan sedan ta sig till idrottsanläggningen via den befintliga gång- och cykelvägen i väster (gamla banvallen), alternativt via gångbanan längs förskolans norra fasad som leder till gångbanan vid fotbollsplanerna. En risk är dock att barnen kommer att gena över parkeringsplatsen, även om en trafiksäker väg finns.

Mest troligt är att bussar kommer vända mitt på parkeringsytan, så som de gör i dagsläget. Så länge det inte står många bilar parkerade är det möjligt för en buss att vända utan backning. Skulle parkeringen dock vara belagd med mycket bilar eller om det kommer bussar på kvällar eller helger, finns det möjlighet för bussar att vända i den föreslagna vändplatsen bakom förskolan. För att en buss ska kunna vända där krävs en backrörelse. Vändplatsen kommer dock vara helt separerad från andra trafikslag, så även om bussar behöver vända där bedöms den inte påverka trafiksäkerheten negativt.



4.4 Gång- och cykeltrafik

I trafikförslaget presenteras åtgärder för gång- och cykeltrafik. Det innefattar placering av cykelparkering samt trafiksäkra lösningar för gång- och cykelstråket till och från men även inom planområdet.

4.4.1 Cykelparkering inom planområdet

Behov för fler cykelparkeringsplatser finns inom planområdet, både till den framtida förskolan men också till idrottsanläggningen. Falkenbergs kommun har ingen standard för cykelparkeringsplatser för förskolor. Behovet av antalet cykelparkeringsplatser uppskattas därför utifrån förskolans förutsättningar.

Trots att förskolan ligger på landsbygden med längre avstånd till centrum ska det finnas möjlighet och uppmuntran att cykla till förskolan. 20 cykelparkeringar är beräknat att kunna tillgodose behovet för cyklande personal, föräldrar och barn som åker med skolbussen, se Figur 6. Ytterligare två cykelparkeringar finns som är anpassade för lådcyklar, detta för att möta cyklister med olika behov. Med antalet cykelparkeringsplatser finns utrymme för att fler ska uppmuntras till att cykla.

Cykelparkeringen till förskolan föreslås anläggas i anslutning till busskuren nära hämta och lämna platserna. Med en öppning från den befintliga gång- och cykelbanan leder det cyklister direkt in till denna yta. Från cykelparkeringen leder en gångbana in till förskolan, där föräldrar säkert kan gå med sina barn, separerat från andra trafikslag.

En mer anordnad cykelparkering föreslås även vid idrottshallens entré. Utanför entrén föreslås en entréyta för att skapa en fredad yta och i anslutning till den bör cykelparkering anläggas. Skulle dessa cykelplatser bli fullt belagda kan samordning under helger och kvällar ske med cykelparkeringen vid förskolan.

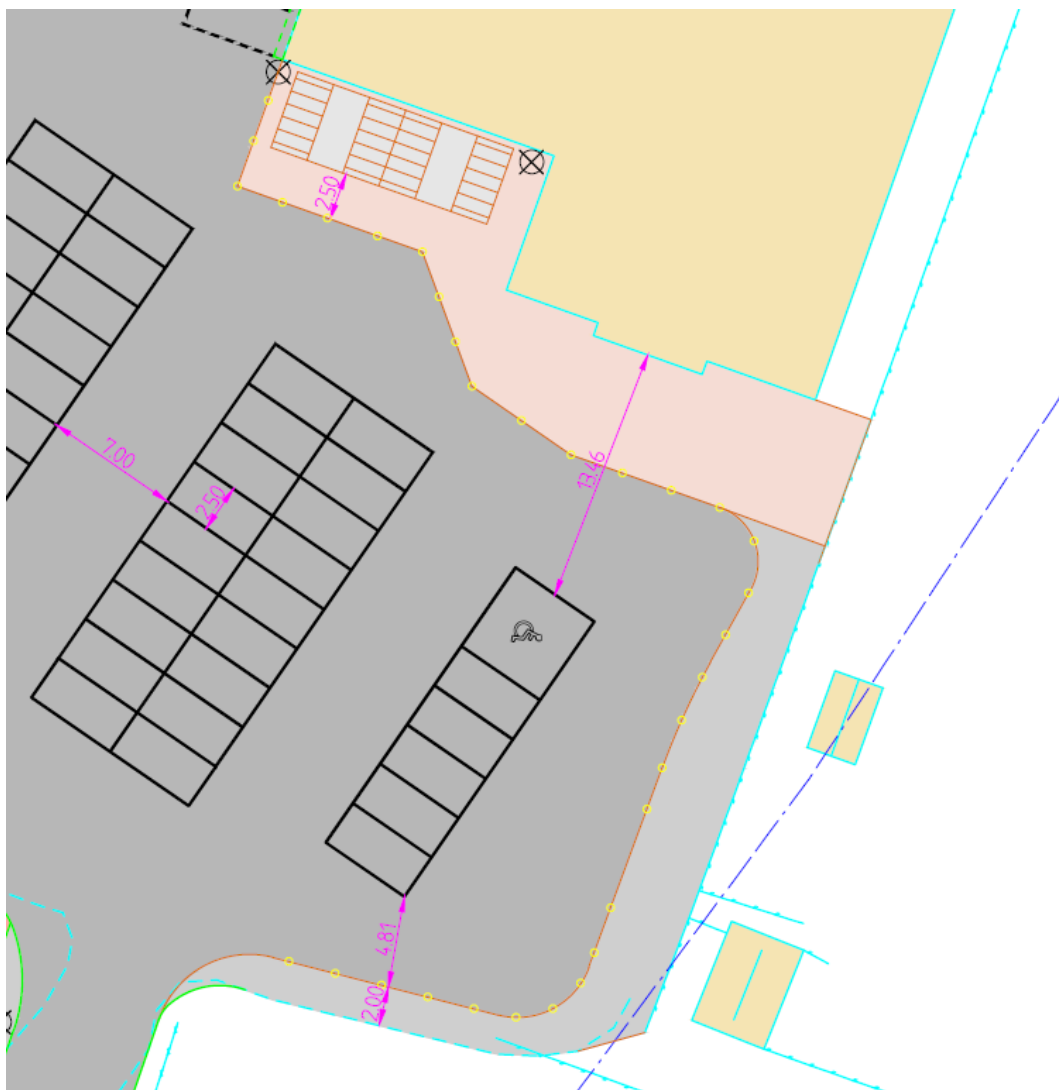
4.4.2 Gång- och cykelstråk till planområdet

Trafikutredningen avser att utreda möjliga gång- och cykelstråk till och från planområdet med kopplingar till väg 703.

Ett utrett förslag är att anlägga en gång- och cykelbana längs Apelsinvägen, separerad från biltrafiken. Utredningen visar dock att det inte finns tillräckligt med utrymme längs Apelsinvägen för att ha en gång- och cykelbana motsvarande 2,5 meter samt körbana med dubbelriktad trafik.

Oskyddade trafikanter som rör sig från busshållplatsen längs väg 703 eller cyklar till planområdet får även fortsättningsvis gå eller cykla i blandtrafik längs Apelsinvägen. Apelsinvägen antas utgöra det primära stråket för oskyddade trafikanter till förskolan.

Hastighetsdämpade åtgärder föreslås för att göra trafikmiljön mer trafiksäker för de oskyddade trafikanterna. En avsmalning med en sidoförskjutning föreslås för att bilar ska behöva anpassa sin hastighet när de kör förbi, se Figur 7. Vägen smalnas av med 3 meter vilket gör att endast ett fordon kan passera åt gången. Vid anläggandet av avsmalningen bör den befintliga vägbulan tas bort.



Figur 8. Utdrag ur trafikförslaget. Entréyta anläggs utanför idrottshallen som förlängs med en gångbana söderut. Pollare skiljer ytorna från parkeringsplatsen.

4.5 Förskolans yta

För en förskola med fyra avdelningar krävs det enligt *Krav på förskola* en byggnad om minst 1 152 m² och en utemiljö om minst 3 200 m². Detta innebär att en total tomtyta om minst 4 352 m² krävs för att kunna driva förskoleverksamheten. Förslaget som tagits fram har uppmätt en tomt på 4 976 m², vilket är ca 600 m² större än de krav som finns. Förslag på utformning av förskolebyggnaden tas inte fram inom ramen för trafikutredningen, men förslag har angetts om hur entréer, mottagningskök och ÅVS bör lokaliseras i förhållande till trafikförutsättningar.



5 Sammanfattning

Trafiksituationen inom detaljplanen bedöms inte få några större utmaningar med den tillkommande förskolan. Trots att trafikflödet till området kommer att öka med förskolan antas trafikflödet vara fördelat under olika tidpunkter. Förskolan genererar mest trafik på vardagar under morgon och eftermiddag, medan idrottsplatsen har flest besökare kvällar och helger. Detta gör att samordning av parkeringsplatser lämpar sig väl.

Trafiksäkra lösningar föreslås för olika trafikslag som tillgodoser parkering för både idrottsplatsen och förskolan. Trafikförslaget ger möjlighet att anlägga 118 parkeringsplatser inom planområdet, vilket motsvarar 10 fler platser än i dagsläget.

I trafikförslaget finns en tydlig separering av hämtning- och lämningsplatser till förskolan, men även en avskild vändplats för leveransfordon, sopbilar och bussar. Trots att vändplatsen är placerad inom förskolans planområde har det möjliggjort att förskolans skolgård kan ha en tomtyta som är ca 600 m² större än Falkenbergs kommuns standard för en förskola med fyra avdelningar.

Trafiksäkra ytor är skapade runt cykelparkeringarna. Vid förskolan ligger cykelparkeringarna i anslutning till skolbussens busshållplats, vilket gör att de kan användas av både skolbarnen och till förskolans behov. Vid idrottshallen föreslås en fredad entréyta runt cykelparkeringarna.

En separerad gång- och cykelväg längs Apelsinvägen är inte möjlig då vägbredden är för smal. Det utesluter alternativet med att skolbussen kan stanna uppe vid väg 703. Det är mer trafiksäkert att skolbussen kör in på området och får en anordnad yta att vända på. För att möta den konfliktpunkt som kan uppstå mellan oskyddade trafikanter och fordon längs Apelsinvägen föreslås en avsmalning med längsgående passage för att försöka leda gående och cyklister att röra sig längs den södra sidan av vägen. Avsmalningen bidrar även till hastighetsdämpning. Den befintliga vägbulan bör tas bort.

I det fortsatta arbetet när utformningen av förskolebyggnaden tas fram ska det säkerställas att en tillgänglig entré finns maximalt 25 meter från PRH-platsen. Dessutom rekommenderas att inga entréer placeras mot vändplatsen utan endast varuintag och återvinningsstation. Detta för att inte uppmuntra personbilar att köra där.