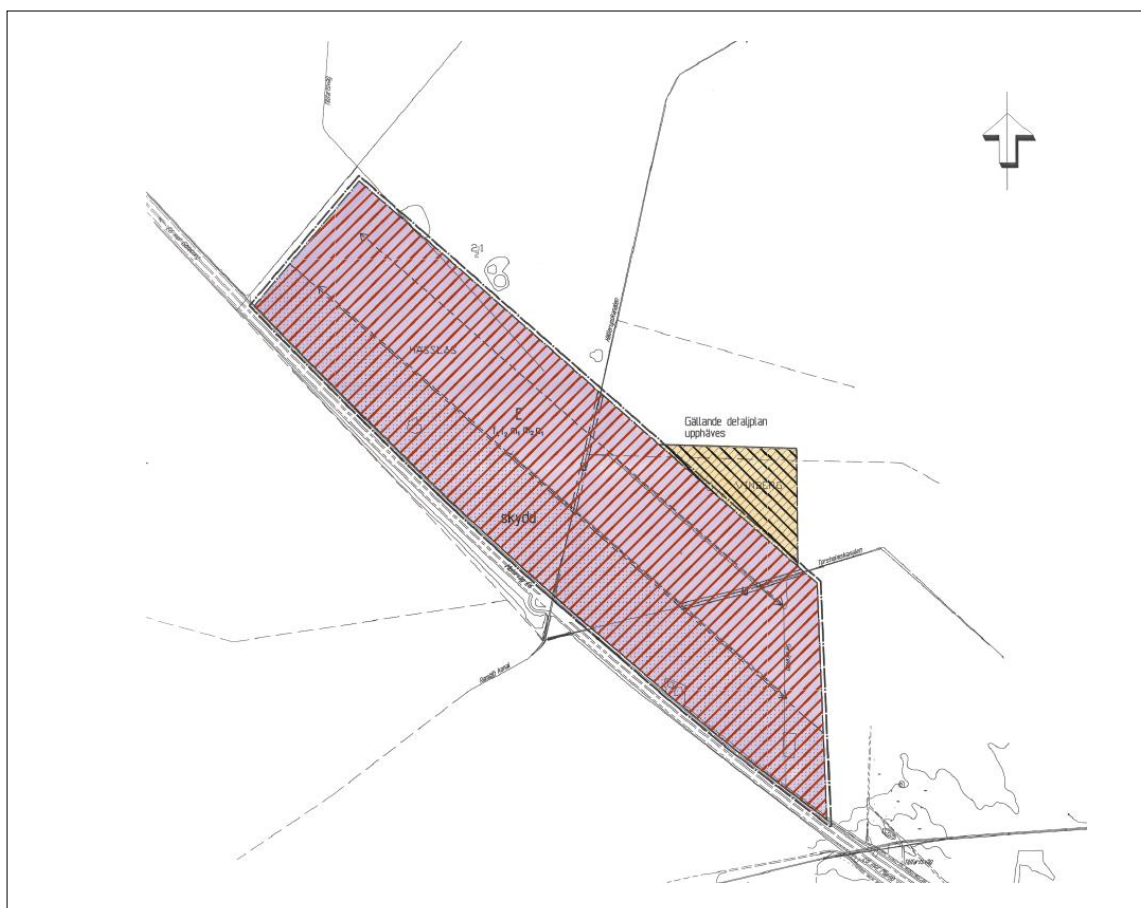




Falkenbergs
kommun

ANTAGANDEHANDLING



Upphävande av Detaljplan för del av

Hässlås 2:1 m fl (Vindkraft)

Falkenbergs kommun

PLANBESKRIVNING

Upprättad 2022-04-25

Reviderad 2022-09-21

Laga kraft 2022-11-25

Planhandlingar:

- Planbeskrivning, 2022-09-21
- Karta med markering av upphävande, 2022-09-21

INNEHÅLLSFÖRTECKNING

1	INLEDNING	4
1.1	Planens syfte och huvuddrag	4
1.2	Planens handläggning, bakgrund och tidplan	4
1.3	Läge, areal och markägoförhållanden	4
2	TIDIGARE STÄLLNINGSTAGANDEN	6
2.1	Kommunala mål	6
2.2	Översiktsplan och gällande detaljplaner	6
3	AVVÄGNINGAR ENLIGT MILJÖBALKEN	7
3.1	Hushållningsbestämmelser, riksintressen och Natura 2000	7
3.2	Miljö kvalitetsnormer	7
3.3	Strandskydd och biotopskydd	7
4	BEHOVSBEDÖMNING	7
4.1	Kommunens ställningstagande	7
5	FÖRUTSÄTTNINGAR OCH FÖRÄNDRINGAR	7
5.1	Natur	7
5.2	Bebyggelse	7
5.3	Gator och trafik	8
6	GENOMFÖRANDE AV PLANFÖRSLAGET	8
6.1	Berörda markägare och förväntade exploatörer	8
6.2	Organisatoriska och administrativa frågor	8
6.3	Fastighetsrättsliga frågor	8
6.4	Ekonomiska frågor	9
7	KONSEKVENSER AV PLANENS GENOMFÖRANDE	9
8	MEDVERKANDE TJÄNSTEMÄN	9

1 INLEDNING

1.1 Planens syfte och huvuddrag

Syftet med att upphäva Detaljplan för del av Hässlås 2:1 m.fl. för vindkraft är att ta bort det hinder som detaljplanen innebär för en tillståndsprövning för en större vindkraftspark än den befintliga.

Enligt sökanden närmar sig vindkraftverken gränsen för sin livslängd och man vill pröva möjligheten att ersätta dessa med en ny vindkraftspark, med färre men större verk. Gällande detaljplan reglerar höjd mm på ett sätt som försvårar tillståndsprövning av en park med större verk. Upphävandet möjliggör en sådan prövning, men innebär inget ställningstagande om en ny vindkraftspark.

1.2 Planens handläggning, bakgrund och tidplan

En detaljplan består av en juridisk plankarta med planbestämmelser. Till planen hör planbeskrivning, illustrationskarta m.m. Dessa ska vara vägledande och underlätta förståelsen av planförslagets innebörd samt redovisa de förutsättningar och syften planen har. De har ingen egen rättsverkan. I detta fall upphävs en gällande detaljplan och ingen ny plankarta tas därför fram. Planhandlingarna består av detta dokument som beskriver konsekvenserna av upphävandet och en karta som visar området och planbestämmelserna som upphävs. Som underlag används detaljplanen som upphävs.

Ägaren till fastigheten Stafsinge 6:4 (Stavsjö gård) har ansökt om att gällande detaljplan för vindkraft på del av fastigheten upphävs. Detaljplanen, benämnd ”detaljplan för del av Hässlås 2:1 m fl”, är laga kraftvunnen 2002-06-07. Detaljplanen reglerar ett område nordost om motorväg E6/E20 för vindkraft. Detaljplanen omfattar, förutom del av Hässlås 2:1, del av fastigheterna Stafsinge 6:4, Tröinge 6:78 och Jonstorp 9:1.

Kommunstyrelsen gav 2020-09-15 kommunstyrelseförvaltningen i uppdrag att utarbeta ett förslag till upphävande av detaljplan för del av Hässlås 2:1 m.fl. samt att samråda kring sådant förslag. Beslutet innebär inget ställningstagande inför eventuell senare ansökan om ny större vindkraftspark, utan detta får prövas i samband med att tillståndsansökan formulerats och Länsstyrelsen tillställt kommunen denna.

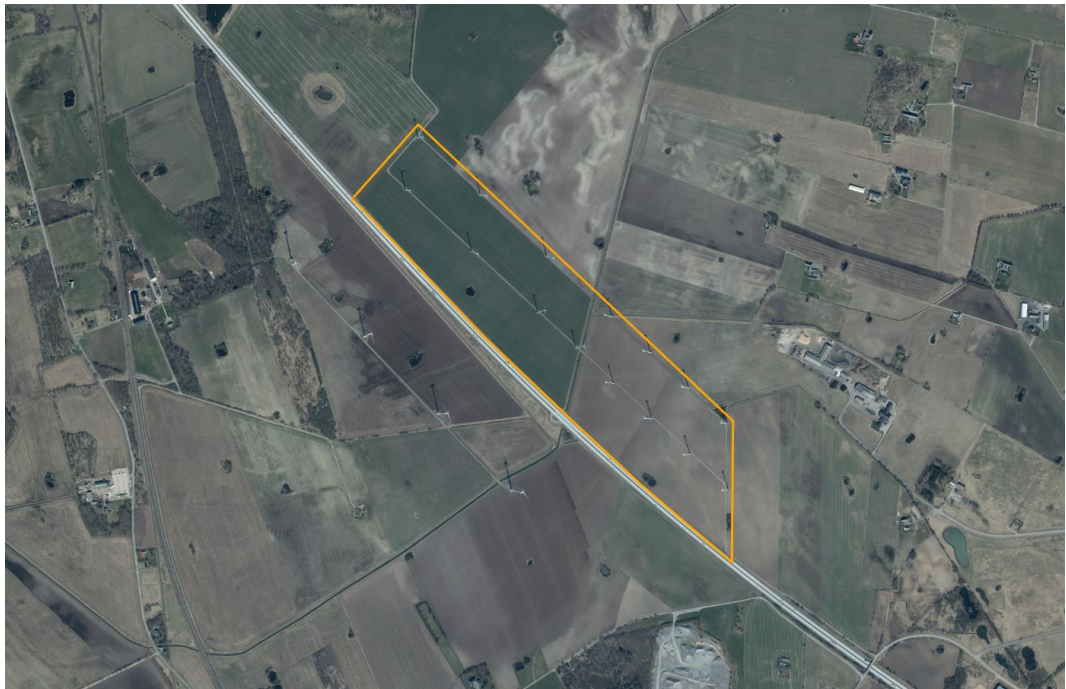
Upphävandet handläggs med förenklat standardförfarande (PBL 5 kap. 38 b §).

1.3 Läge, areal och markägoförhållanden

Planområdet är beläget ca 4,5 km norr om centrala Falkenberg, nordost om motorväg E6/E20. Området omges av åkermark och avgränsas i sydväst av motorvägen. Planområdet är knappt 80 ha stort.



Översiktskarta, planområdets läge inringat.



Ungefärligt område för planen som upphävs.

2 TIDIGARE STÄLLNINGSTAGANDEN

2.1 Kommunala mål

Falkenbergs kommuns vision är "Vi växer för en hållbar framtid". I denna vision ligger en ambition om att verka för en hållbar tillväxt och bland annat bli ett föredöme bland svenska kommuner när det gäller social, ekologisk och ekonomisk hållbarhet.

Sedan 2019 har kommunen en politisk viljeriktning med tre definierade målområden:

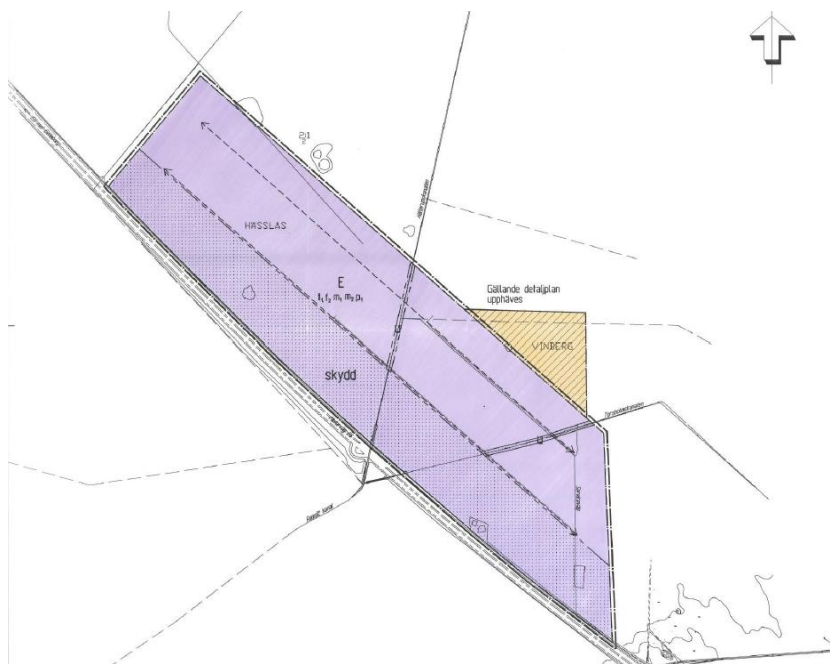
- Ett föredöme inom hållbarhet
- Välfärd med god kvalitet
- Västsveriges starkaste näringsliv

2.2 Översiktsplan och gällande detaljplaner

I kommunens gällande översiktsplan är området utpekade som lämpligt vindbruksområde och värdefull jordbruksmark. Rekommendationerna för områden utpekade för vindbruksområde anger att det är de områden som är mest lämpade för prövning av vindkraftsutbyggnad på land. Sedvanlig prövning enligt miljöbalken skall ske. Översiktsplanen anger även ett antal kriterier som ska följas vid lokalisering av vindkraftsparker. För närmare information kring redovisade kriterier och urval av vindbruksområden samt utformningskrav hänvisas till Vindbruksutredningen som godkändes av kommunstyrelsen 2011-12-06 och som varit underlag för översiktsplanen.

Upphävandet bedöms förenligt med översiktsplanens rekommenderade markanvändning.

Detaljplan för del av Hässlås 2:1 m.fl (Vindkraft), Vi43, anger användning "Vindkraftverk med tillhörande komplementbyggnader", samt att jordbruk får bedrivas. Planen reglerar placering, höjd, rotordiameter för vindkraftverken samt att reklam inte får förekomma på vindkraftverk eller komplementbyggnader. Planen innebar också att en liten del av en tidigare gällande detaljplan upphävdes utan att ersättas av ny plan.



Utsnitt ur detaljplan för del av Hässlås 2:1 m fl (Vindkraft). Lila – område för vindkraftverk, gul – område där tidigare gällande detaljplan upphävdes.

3 AVVÄGNINGAR ENLIGT MILJÖBALKEN

3.1 Hushållningsbestämmelser, riksintressen och Natura 2000

Inom eller i närheten av planområdet finns inga utpekade riksintressen, Natura 2000-områden eller annan lagskyddad natur.

3.2 Miljökvalitetsnormer

Det bedöms inte finnas risk för överskridande av någon miljökvalitetsnorm som följd av ett upphävande av planförslaget.

3.3 Strandskydd och biotopskydd

Planområdet berörs inte av strand- eller biotopskyddat område.

4 BEHOVSBEDÖMNING

4.1 Kommunens ställningstagande

En undersökning av om upphävandet kommer innebära betydande miljöpåverkan har gjorts. Den samlade bedömningen är att ett upphävande av planen inte kommer att medföra betydande miljöpåverkan.

Ett upphävande av detaljplanen kommer inte att medföra risker för människors hälsa eller för miljön. Ett upphävande bedöms inte heller påverka eller försämra förutsättningarna för andra planer eller program.

Planen har ingen betydande miljöpåverkan och en MKB enligt 5 kap 18 § PBL erfordras inte. Denna slutsats kan komma att ändras under planarbetets gång.

5 FÖRUTSÄTTNINGAR OCH FÖRÄNDRINGAR

5.1 Natur

Mark, vatten och vegetation

Marken är i princip plan och ligger i ett öppet landskap utan större nivåskillnader och högre vegetation.

Arkeologi och fornlämningar

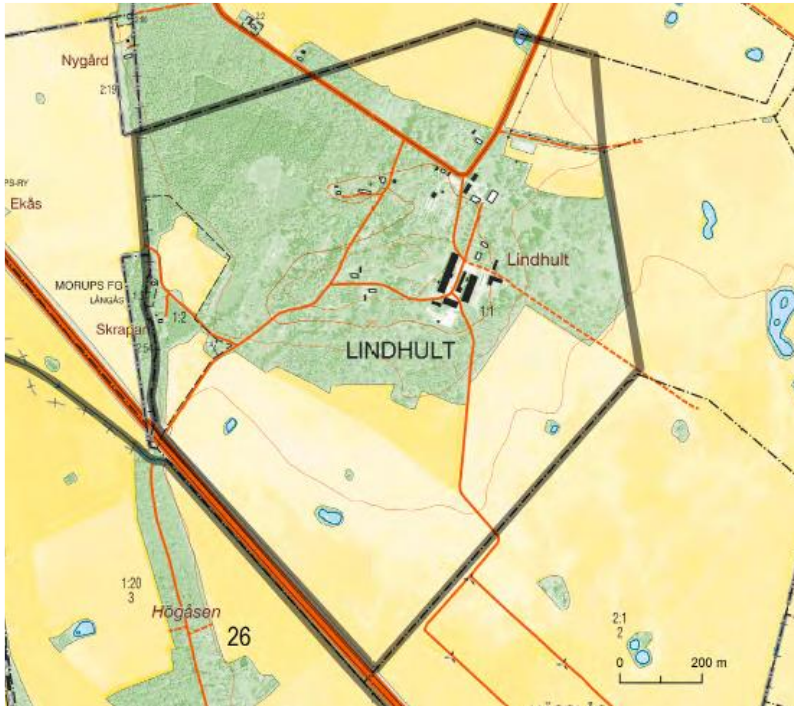
En kulturhistorisk lämning i form av slipad flintyxa och enstaka bitar av slagen flinta finns i södra delen av området enligt Riksantikvarieämbetet, RAÄ-nummer Stafsinge 83:1.

5.2 Bebyggelse

Inom planområdet finns femton trebladiga vindkraftverk uppförda. Dessa har en tornhöjd om 60 m och en diameter på 47 m. Vindkraftverken har en svag grå ton och tornen har i vissa fall försetts med reklam. Inga bostäder, arbetsplatser eller service finns i området.

Kulturmiljö

Planområdet gränsar till Lindhults gods som har kulturhistoriskt värde och ingår i Kulturmiljöprogram för Falkenbergs kommun. De kulturhistoriska värdena omfattar både godsets byggnader och den omgivande miljön. Det är viktigt att de eventuella förändringar som görs av vindkraftsparken efter upphävandet av planen inte påverkar kulturhistoriska värden för Lindhults gods med omgivande mark negativt.



Karta över område med kulturhistoriskt värde. Området gränsar i sydost direkt till vindkraftsparken. (Kulturmiljöprogram för Falkenbergs kommun)

5.3 Gator och trafik

Det finns servicevägar inom planområdet som är smala och har relativt låg standard som ger tillgänglighet till vindkraftverken, dessa angörs söderifrån från Plogvägen eller norrifrån från Lindhultsvägen. Planförslaget medför ingen förändring av omgivande gatustruktur. I planområdet finns inte cykelväg eller busshållplats.

6 GENOMFÖRANDE AV PLANFÖRSLAGET

6.1 Berörda markägare och förväntade exploitörer

Upphävandet innebär inga krav på åtgärder för markägarna.

6.2 Organisatoriska och administrativa frågor

Upphävandet gäller fr.o.m. det datum som planupphävandet vunnit laga kraft.

6.3 Fastighetsrättsliga frågor

Inga fastighetsregleringar krävs på grund av upphävandet.

6.4 Ekonomiska frågor

Upphävandet av detaljplanen bekostas av Tekniska Verken i Linköping som äger två av de befintliga vindkraftverken.

7 KONSEKVENSER AV PLANENS GENOMFÖRANDE

Upphävandet innebär inte att några förändringar sker på platsen. Eventuella kommande förändringar prövas enligt miljöbalken eller plan- och bygglagen enligt de regler som gäller för vindkraftverk.

8 MEDVERKANDE TJÄNSTEMÄN

Planen har utarbetats av plankonsult Helena Rengemo på AL Studio i samarbete med Falkenbergs kommun. Ansvarig handläggare på kommunen är Sigrid Boëthius Väärt. Deltagit i arbetet har även Martin Berntsen på hållbarhetsavdelningen och Helena Lundberg på Mark och exploateringsavdelningen.

PLAN- OCH BYGGLOVSAVDELNINGEN

Sigrid Boëthius Väärt
Planarkitekt

Johan Cronqvist
Plan- och bygglovschef

Antagen av kommunfullmäktige i
Falkenbergs kommun 2022-10-25 §161
intygar:

Detta upphävande har vunnit laga
kraft 2022-11-25 intygar:

Sigrid Boëthius Väärt
Planarkitekt

Sigrid Boëthius Väärt
Planarkitekt