



Anvisning

Tidiga samordnade insatser

Diarienummer BUN 2023/ SOC 2023/	Fastställt av Stigert Pettersson, förvaltningschef Barn- och utbildningsförvaltningen Johan Klingborg, förvaltningschef Socialförvaltningen	Datum för fastställande 2023-08-16
Dokumenttyp Anvisning	Dokumentet gäller för Barn- och utbildningsförvaltningen Socialförvaltningen	Giltighetstid Tillsvidare
Revideringsansvarig Enhetschef TSI	Revideringsintervall Vid behov	Reviderad datum --
Dokumentansvarig (funktion) Enhetschef TSI	Uppföljningsansvarig och tidplan Enhetschef TSI, löpande	



Innehåll

Inledning	3
Målgrupp och syfte	3
Mål	3
Syfte med anvisningen	3
Anvisning	4
Målgruppsbeskrivning	4
Nivå	5
Arbetsätt	6
Förutsättningar för samverkan	7
Organisation, roller och ansvar	8
Organisation	8
Roller	8
Barnets plan	9
Ansvar	9
Systematiskt kvalitetsarbete	10
Ansvar för anvisningen	10
Bilaga – Lagkravslista	11



Inledning

Alla anställda som arbetar med barn har en lagstadgad skyldighet att samverka med andra för att stödja barn som riskerar att fara illa, eller far illa.

I Falkenbergs kommun har Kommunfullmäktige fattat beslut om att göra en särskild satsning på tidiga och samordnade insatser för elever som riskerar en ogynnsam utveckling. En ny verksamhet i samverkan mellan socialförvaltningen och barn- och utbildningsförvaltningen har utformats för att omhänderta Kommunfullmäktiges beslutade viljeriktning. I den här anvisningen regleras denna verksamhet.

Målgrupp och syfte

Målgruppen är elever årskurs f-6 som har ett tidigt normbrytande beteende eller riskerar att utveckla ett normbrytande beteende.

Syftet med tidiga samordnade insatser (TSI) är:

- Erbjudas stöd till de elever som riskerar en ogynnsam utveckling och se till så att de får den hjälp de behöver och har rätt till och i rätt tid.
- Erbjudas stöd till vårdnadshavare.
- Erbjudas samordnat stöd utifrån elevens behov.
- Erbjudas tidigt stöd.
- Erbjudas lättillgängligt stöd
- Erbjudas stöd under elevens hela dag

Mål

Målet på längre sikt är att fler ska få en god skolgång och kunna gå ut grundskolan med godkända betyg, med tillit till samhället.

Verksamhet

Tidiga samordnade insatser med stöd av socialtjänstlagen. Barn- och familjevägledare har sina arbetsplatser på skolorna. Stödet som ges ska vara riktat till elever i behov av tidigt stöd och ersätter inte anmälningsplikten när barn far illa. Alla som arbetar med elever i årskurserna f-6 kan komma att involveras i TSI som en viktig del i barnets team. Barn och familjevägledare har särskild kompetens för att ge psykosocialt stöd till elev och vårdnadshavare samt för att samordna tvärprofessionellt stöd. De sociala insatserna som ges kan vara både på individ-, grupp- och systemnivå, det är elevens behov som avgör.

Syfte med anvisningen

Syftet med denna anvisning är att vara ett stöd i hur kravet på samverkan mellan myndigheter kan omsättas samtidigt som offentlighets- och sekretesslagens bestämmelser om sekretess och tystnadsplikt upprätthålls av de professioner och funktioner från barn- och utbildningsförvaltningen och socialförvaltningen som arbetar inom verksamheten. Anvisningen syftar även till att tydliggöra arbetsformer och arbetssätt för verksamheten TSI ute på skolorna.



Anvisning

Målgruppen

Målgruppen är elever årskurs f-6 som har ett tidigt normbrytande beteende eller riskerar att utveckla ett normbrytande beteende. Definitionerna nedan är hämtade från Socialstyrelsens kunskapsguide.¹

Normbrytande beteende

- Normbrytande beteende betyder i det här sammanhanget negativa och destruktiva beteenden som på olika sätt innebär att regler och normer i det samhälle som individen lever i överträds.
- Oftast menar vi med normbrytande beteende brottsliga och kriminella handlingar men definitionen omfattar även beteenden som inte är formella lagöverträdelser utan snarare allvarliga regel- eller normbrott.
- Det kan vara allt ifrån att allvarligt bryta mot föräldrars regler, skolka, snatta, stjäla, och klottra (icke-aggressivt normbrytande beteende) till grövre förseelser såsom att slåss, hota, sexuellt ofreda andra och plåga djur (aggressivt normbrytande beteende).

Risikfaktorer för utvecklande av normbrytande beteende, tidiga tecken

Barnet

- Trotsighet, ilska eller oräddhet
- Överaktivitet, impulsivitet eller koncentrationssvårigheter
- Svårigheter med medkänsla, skuld eller ånger
- Bristfälliga språkliga förmågor eller skolprestationer
- Negativa problemlösningar, tolkningar eller attityder
- Nedstämdhet eller självskadande beteende
- Normbrytande beteende
- Alkohol- eller droganvändning
- Problematiska kamratrelationer

Familjen

- Föräldrarnas egna svårigheter
- Svårigheter i föräldra-barnrelationen
- Föräldrarnas svårigheter med uppfostringsstrategier

¹ Risk- och skyddsfaktorer för normbrytande beteende - Kunskapsguiden



Nivå



Universell nivå

Insatser på universell nivå handlar om generella insatser som riktar sig till alla barn och unga. Exempel är tillgången till barnhälsovård via BVC, rätten till förskola, skolplikten samt rätten till utbildning.

Selektiv nivå

Insatser på selektiv nivå ges till barn och unga i ett tidigt skede av en ogynnsam utveckling. Insatserna kan ske både på grupp- och individnivå. Många gånger handlar samverkansarbete om att den selektiva nivån behöver stärkas för att tidigt uppmärksamma och ge samordnat stöd till barn och unga.

TSI arbetar i huvudsak på selektiv nivå.

Indikerad nivå

Insatser på indikerad nivå är riktade till barn och unga där det finns en känd problematik. Det kan då handla om att samordna insatser till elever som ges särskilt stöd i skolan, där barn och ungdomspsykiatri ger behandling och där socialtjänsten ger stöd inom ramen för sin myndighetsutövning.²

² Extern samverkan för att tidigt möta barns och elevers behov - Skolverket



Arbetsätt

Från uppmärksammande till avslut, steg för steg.



Steg 1 Uppmärksammande

Elev med tidigt normbrytande beteende eller som riskerar att utveckla normbrytande beteende identifieras av någon i skolan. Behovet av tidiga samordnade insatser lyfts på TSI-forum. Vem som helst som är verksam i skolan kan lyfta in ett behov för diskussion. Även eleven och vårdnadshavare. Vid behov av snabb insats där TSI-forum inte kan inväntas kontaktas rektor.

Steg 2 Beslut

Om rektor bedömer att ett TSI-team ska bildas runt eleven och barn-och familjevägledaren bedömer att det finns utrymme uppdrar rektor åt lämplig person att inhämta samtycke. Lämplig person är den med närmst relation till familjen. Om familjen tackar ja (ger samtycke) görs en notering i elevens akt i elevhälsovårdens dokumentationssystem där även samtycket dokumenteras. Muntligt samtycke är tillräckligt.

Steg 3 Uppstart

Barnets team skapas med lämpliga kompetenser (inkl elev och vårdnadshavare) vilka matchar elevens behov. Det är företrädesvis barn- och familjevägledare i TSI som samordnar arbetet, annan bedömning kan göras om ett etablerat samarbete finns som i redan leds av annan funktionär.

Steg 4 Genomförande

Barnets team arbetar tillsammans utifrån en gemensam plan. Ansvaret fördelas mellan olika parter utifrån kompetens och relation och innehållet i elevens anpassade verksamhet styrs av elevens behov.

Steg 5 Avslut

Arbetet i barnets team avslutas när behovet inte längre finns. Notering görs i elevens akt i elevhälsovårdens dokumentationssystem.

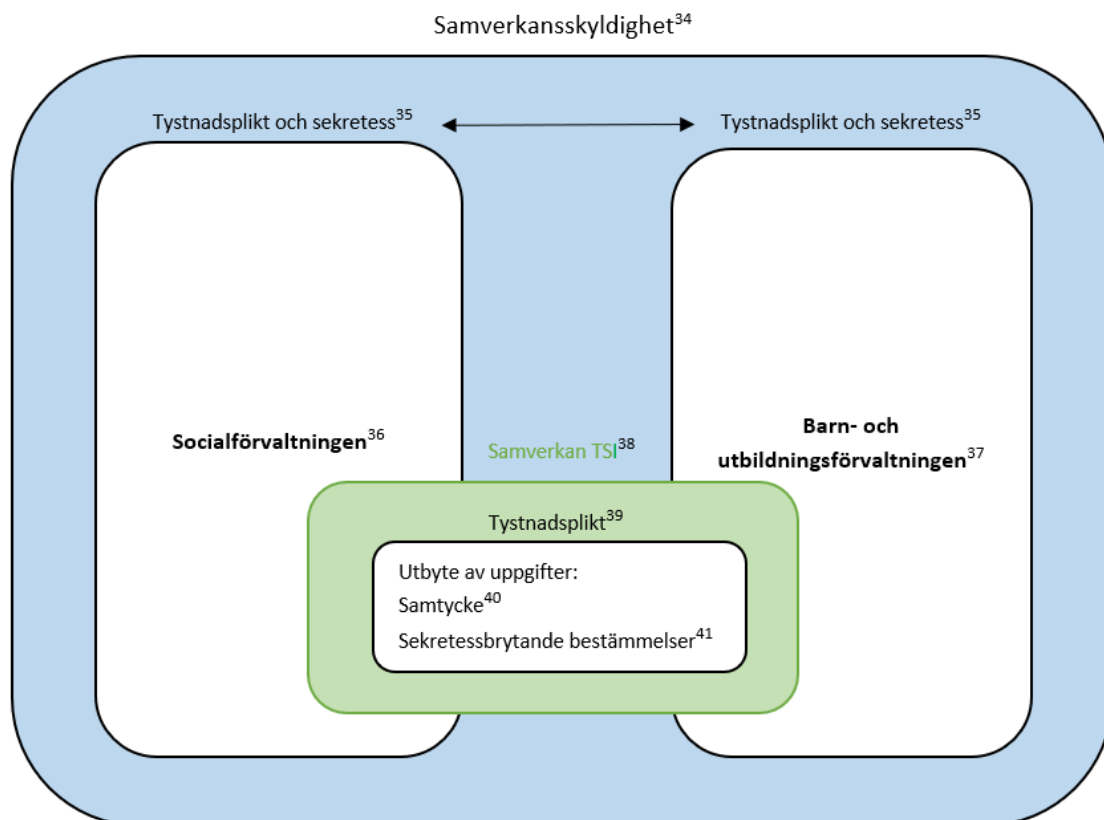
Konkretiserad rutin

Varje skola skapar utifrån denna arbetsgång egna mer detaljerade rutiner och arbetsätt som anpassas efter behov och förutsättningar. Ovanstående ska vara basen. På detaljnivå kan arbetssättet skilja sig åt till viss del exempelvis med avseende på professioner som deltar i TSI-forum, mötesfrekvens och beslutsfattare.



Ramar och förutsättningar för myndigheternas samverkan inom TSI

Figuren illustrerar hur skyldigheten att samverka mellan myndigheterna förhåller sig till bestämmelserna om tystnadsplikt och sekretess. Figuren illustrerar även vilka förutsättningar det finns till att utbyta uppgifter om enskilda elever mellan myndigheterna.



³⁴ Se bilaga s 12-13, samverkan mellan myndigheter, bestämmelser om samverkan

³⁵ Se bilaga s 13–17, offentlighet och sekretess

³⁶ Se bilaga s 11, socialförvaltningens uppdrag

³⁷ Se bilaga s 11–12, barn- och utbildningsförvaltningens uppdrag

³⁸ Se bilaga s 12-13, gemensamma beröringspunkter och ansvar

³⁹ Se bilaga s 16, tystnadsplikt och brott mot tystnadsplikt

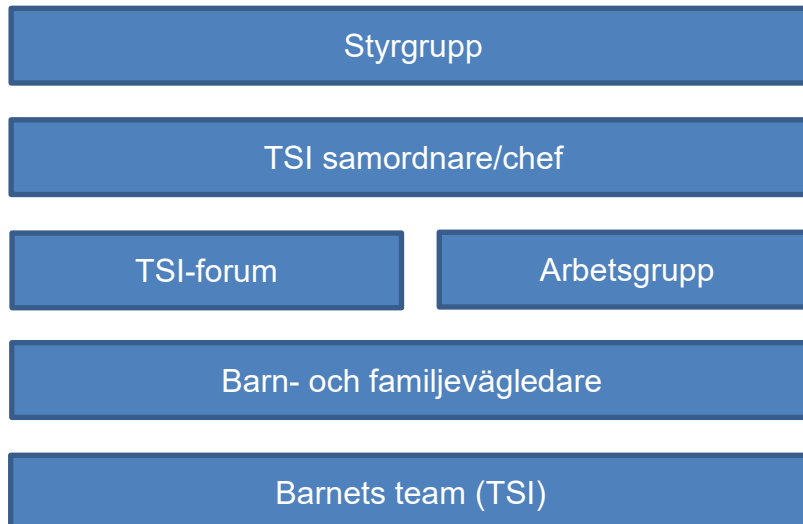
⁴⁰ Se bilaga s 17, sekretessbrytande bestämmelser, samtycke, samtycke med förbehåll

⁴¹ Se bilaga s 17 sekretessbrytande bestämmelser, nödvändigt utlämnande, om intresset av att uppgifterna lämnas ut är större än intresset att de hålls hemliga får de lämnas ut, uppgiftsskyldighet enligt lag eller förordning



Organisation, roller och ansvar

Organisation



Roller i TSI

Styrgrupp

Strategiskt ansvar för att leda arbetet med implementering, genomförande, uppföljning och förbättring av TSI. Styrgruppen sammanträder var fjärde vecka. Styrgruppens ledamöter har ledande befattningar på strategisk nivå i socialförvaltningen och barn- och utbildningsförvaltningen.

Chef för TSI

Operativt ansvar för att leda arbetet med implementering, genomförande, uppföljning och förbättring av TSI. Chef för barn- och familjevägledarna i TSI.

- Samordnar styrgruppen.
- Leder arbete i arbetsgrupper.
- Arbetsleder barn- och familjevägledarna i TSI.
- Budgetansvar för TSI.
- Personalansvar för TSI
- Verksamhetsansvar för TSI som delas med rektor som ansvarar för verksamhet som bedrivs inom skolan. TSI-chefen planerar och följer upp TSI i verksamhetssystemet utifrån årshjul.
- Leder implementeringen under åren 2023-2025.
- Tar ansvar för kommunikation och information externt och internt.
- Lämnar rapporter till nämnd och fullmäktige.

Arbetsgrupp



Tvårprofessionell grupp som arbetar med att skapa goda förutsättningar för TSI exempelvis genom att ta fram informationsmaterial och stöddokument. Arbetar även med systematiskt kvalitetsarbete kopplat till TSI. Arbetsgrupper sätts samman efter behov och professioner som deltar kan därmed variera. Lämnar rapporter till styrgruppen.

TSI-forum

Regelbundna möten i en av rektorn sammansatt grupp där olika kompetenser finns representerade sker på varje skola. Rektor eller den rektor utser i sitt ställe kallar och leder. Här tas avidentifierade elevärenden upp för diskussion.

Barnets team

Tvårprofessionellt team som bildas runt elev i behov av TSI. Alla som arbetar med barn i åldern 6-12 år kan komma i fråga för arbete i TSI-team.

Barn- och familjevägledare

Barn- och familjevägledare arbetar på skola med:

- Samordning av och sammankallande till arbete i barnets team samt
- Stöd till elev och vårdnadshavare

Barn- och familjevägledarna arbetar utifrån socialtjänstlagen utan behovsprövning.

Barn- och familjevägledare arbetar flexibelt med avseende på arbetstid och plats för att matcha elevens behov. Barn- och familjevägledarna har sina arbetsplatser på skolorna. Under skollov är barn- och familjevägledarna verksamma där de elever som har behov av insatser eller har insatser finns, exempelvis på fritidshem och lovskolor. Barn- och familjevägledarna förlägger sina semestrar på ett sådant sätt att det finns tillgängliga barn- och familjevägledare för de behövande eleverna under hela året.

Barn- och familjevägledare är socionomer eller har likvärdig akademisk examen motsvarande lägst kandidatnivå.

Ordinarie professioner

Arbetar i barnets team utifrån relation och kompetens. Kallas in till barnets team av elevens samordnare, oftast barn- och familjevägledaren.

Barnets plan

Arbetet i barnets team dokumenteras i ett särskilt häfte som designas för TSI. Barnets team gör en gemensam planering. De olika funktionärerna runt eleven i teamet gör löpande anteckningar i häftet. Ansvar för att förvara dokumentation bär vårdnadshavare. Denna modell provas under 2023 och utvärderas därefter.

Ansvar

Varje medarbetare i de professioner och funktioner från barn- och utbildningsförvaltningen och socialförvaltningen som arbetar inom samverkansprojektet TSI ansvarar för att utföra sitt uppdrag på det sätt som följer anvisningarna.

Varje chef inom barn- och utbildningsförvaltningen och socialförvaltningen ansvarar för att säkerställa att anvisningen följs inom sitt ansvarsområde.



Systematiskt kvalitetsarbete

Av 3 kap. 3 § SoL framgår att insatser inom socialtjänsten ska vara av god kvalitet. Vidare framgår att för utförande av uppgifter inom socialtjänsten ska det finnas personal med lämplig utbildning och erfarenhet samt att kvaliteten i verksamheten ska systematiskt och fortlöpande utvecklas och säkras.

Lagstiftningen ställer således krav på uppföljning och utvärdering av de insatser som görs liksom på en anpassning av utbud och innehåll med hänsyn till utvecklingen i omvärlden.

Socialstyrelsen har gett ut föreskrifter och allmänna råd för hur bland annat socialtjänsten ska arbeta med att systematiskt och fortlöpande utveckla och säkra verksamhetens kvalitet. (SOSFS 2011:9 Socialstyrelsens föreskrifter och allmänna råd om ledningssystem för systematiskt kvalitetsarbete)

Av 7 kap. 1 § framgår att arbetet med att systematiskt och fortlöpande utveckla och säkra verksamhetens kvalitet ska dokumenteras. Vidare framgår av allmänna råd till denna bestämmelse att socialnämnden bör med denna dokumentation som utgångspunkt varje år upprätta en sammanhållen kvalitetsberättelse av vilken det bör framgå.

- hur arbetet med att systematiskt och fortlöpande utveckla och säkra verksamhetens kvalitet har bedrivits under föregående kalenderår,
- vilka åtgärder som har vidtagits för att säkra verksamhetens kvalitet, och
- vilka resultat som har uppnåtts.

Vidare framgår att berättelsen bör ha en sådan detaljeringsgrad

- att det går att bedöma hur arbetet med att systematiskt och fortlöpande utveckla och säkra kvaliteten har bedrivits i verksamhetens olika delar, och
- att informationsbehovet hos externa intressenter tillgodoses.

Ansvar och uppföljning av anvisning

Anvisningarna revideras vid behov. TSI-chef ansvarar för att revidera. Socialchef och barn- och utbildningschef fastställer reviderad anvisning.



Bilaga Lagkravslista

Myndigheternas uppdrag

I det följande redovisas vilket uppdrag socialförvaltningen respektive barn- och utbildningsförvaltningen har i egenskap av förvaltningsmyndigheter. Uppdrag som skiljer sig åt men som också har gemensamma beröringspunkter och ansvarsområden.

Socialförvaltningens uppdrag

- främja människors ekonomiska och sociala trygghet,
- främja människors jämlikhet i levnadsvillkor,
- främja människors aktiva deltagande i samhällslivet.

Lika villkor, hjälp till självhjälp

Omvårdnad och omsorg enligt socialtjänstlagen (2001:453) ska ges på lika villkor med utgångspunkt i varje enskild persons behov och förlita sig på att människor själva vet bäst vad de behöver. Enligt förarbetena så ska socialtjänstens insatser bygga på tilltro till människans egen förmåga och inriktas på att frigöra och utveckla den enskildes egna resurser. Socialtjänsten ska inte ta över ansvaret utan insatser ska vara utformade som en *hjälp till självhjälp* och bygga på respekt för människornas självbestämmanderätt och integritet, den så kallade frivillighetsprincipen. Den närmare innebörden av principen är att socialtjänsten, som huvudregel, varken kan utreda, besluta om eller verkställa insatser utan samtycke från den enskilde. Syftet är att den enskilde ska vända sig till socialtjänsten av fri vilja eller frivilligt medverka till de åtgärder som socialtjänsten vill vidta.

Helhetssyn

En annan grundläggande princip är helhetssynen. Socialtjänsten ska sträva efter att finna en samlad lösning på sociala svårigheter och problem i den enskildes eller en grupps totala situation. Principen utgår från att den enskildes eller en grupps sociala situation och de problem som den enskilde eller gruppen upplever ska ses i förhållande till hela den sociala miljön. Då den enskilde har behov av tjänster som bedrivs inom olika verksamheter eller av olika utförare och professioner innebär helhetssynen att dessa ska samordnas.

Barn- och utbildningsförvaltningens uppdrag

Barn och elever inhämtar och utvecklar kunskaper och värden utifrån nationellt fastställda mål, förmedla och förankra mänskliga rättigheter och grundläggande demokratiska värderingar som det svenska samhället vilar på, ta hänsyn till elevers olika behov och förutsättningar i genomförandet av utbildningen (kompensatoriska uppdraget).

Demokrati, mänskliga rättigheter

Skolväsendet vilar på demokratins grund och syftar till att elever ska inhämta och utveckla kunskaper och värden. Den ska främja alla elevers utveckling och lärande samt en livslång lust att lära. Utbildningen ska förmedla och förankra respekt för de mänskliga rättigheterna och de grundläggande demokratiska värderingar som det svenska samhället vilar på.

Kompensatoriska uppdraget

I Barn och utbildningsförvaltningens huvuduppdrag ligger att leva upp till skollagens krav gällande elevers möjlighet till lärande och utveckling, rätt till stöd och elevhälsans arbete.



Skolan ska främja elevernas fortsatta lärande och kunskapsutveckling, oberoende av geografisk hemvist och sociala och ekonomiska förhållande. Barn och elever ska ges stöd och stimulans så att de utvecklas så långt som möjligt. En strävan ska vara att uppväga skillnader i barnens och elevernas förutsättningar att tillgodogöra sig utbildningen. Detta ingår i vad som brukar betecknas som skolans kompensatoriska uppdrag.

Helhetssyn – uppvisar andra svårigheter i skolsituationen

Någon gång under sin skolgång stöter de flesta elever på svårigheter och behöver under en kortare tid särskilda stödåtgärder. Andra elever behöver stöd kontinuerligt under hela skoltiden på grund av sjukdom, sociala förhållanden, funktionsnedsättning eller svårigheter att tillgodogöra sig undervisningen av andra orsaker. I vissa fall kan en elev uppvisa svårigheter i skolsituationen, som inte omedelbart behöver innebära risk för att målen inte kommer att uppnås, men som skolan befarar kan leda till större problem på sikt om inte situationen utreds.⁴ I skollagen kommer detta till uttryck genom att skolan är skyldig att utreda en elevs behov av särskilt stöd om eleven uppvisar andra svårigheter i sin skolsituation. I sådana utredningar är skolan alltid skyldiga att samråda med elevhälsan om det inte är uppenbart obehövligt.⁵ Andra svårigheter i skolsituationen behöver inte grunda sig på faktorer som enbart är kopplade till skolan utan kan även vara kopplade till elevens hemsituation, exempelvis allvarlig sjukdom eller dödsfall i familjen, missbruk m.m. En helhetssyn ska anläggas vid utredning av elevens behov av särskilt stöd för att vinnlägga sig om att alla påverkansfaktorer på elevens skolsituation identifieras, såväl relaterade till skolan som hemma. Ett kompensatoriskt arbete måste ske i ett aktivt samspel mellan skolans personal och elever och i nära kontakt med såväl hemmen som med det omgivande samhället.⁶

Gemensamma beröringspunkter och ansvarsområden

Såväl socialförvaltningens som barn- och utbildningsförvaltningens uppdrag vilar på grundläggande demokratiska värderingar och mänskliga rättigheter. Alla människors lika värde, rätt till omsorg, stöd, lärande och utveckling på lika villkor. Individens behov och förutsättningar i fokus parallellt med tilltro till individens innevarande styrkor och förmågor. Ett gemensamt uppdrag att stötta och särskilt hjälpa och kompensera individer, oavsett om det är vuxna eller barn, som av en eller annan anledning har det särskilt svårt utifrån en helhetssyn på individen/barnets behov och förutsättningar.

Samverkan mellan myndigheter

Alla som arbetar med barn och unga är enligt bland annat skollag, förvaltningslag, socialtjänstlag, och hälso- och sjukvårdslag skyldiga att samverka för att stödja barn och unga som far illa eller riskerar att fara illa. Skyldigheten att samverka gäller såväl kommunala som enskilda huvudmän.

Bestämmelser om samverkan

Förvaltningslag (2017:900)

⁴ Prop 2009/165, Den nya skollagen – för kunskap, valfrihet och trygghet, s 287

⁵ 3 kap. 7 § skollagen

⁶ 1 kap. 4 § skollagen



Av förvaltningslagen framgår att förvaltningsmyndigheter som socialförvaltning och barn- och ungdomsförvaltning har en skyldighet att samverka med andra myndigheter inom sitt eget verksamhetsområde.⁷ Formerna för samverkan kan vara av många olika slag och variera med hänsyn till ändamålet. Det kan till exempel vara fråga om att låna ut arkivhandlingar eller svara på remiss. Det är också vanligt att myndigheter samråder och lämnar varandra upplysningar eller bistår med särskild sakkunskap genom informella kontakter per telefon eller vid möten.⁸

Skollag (2010:800)

Myndigheternas skyldighet att samverka är även reglerad i skollagen. Av bestämmelsen framgår bland annat att huvudmannen för utbildningen och den som är anställd i sådan verksamhet, ska på socialnämndens initiativ i frågor som rör barn som far illa eller riskerar att fara illa samverka med samhällsorgan, organisationer och andra som berörs.⁹ Bestämmelsen anger uttryckligen att det är huvudmannen för verksamheten och anställda i verksamheten som på socialnämndens initiativ ska samverka med samhällsorgan, organisationer och andra som berörs i frågor om barn som far illa eller riskerar att fara illa.¹⁰

Särskilt om elevhälsan

Elevhälsan och dess arbete förutsätter en hög grad av samverkan mellan elevhälsans personal och övriga personalgrupper samt att det finns kompetens att tillgå för detta arbete. Det är också angeläget att samverkan sker med övrig hälso- och sjukvård samt med socialtjänsten. I det individuellt inriktade arbetet har elevhälsan ett särskilt ansvar för att undanröja hinder för varje enskild elevs lärande och utveckling. De mer generellt inriktade uppgifterna, där elevhälsans medverkan är viktig, rör elevernas arbetsmiljö, skolans värdegrund som till exempel arbetet mot kränkande behandling och undervisningen om tobak, alkohol och andra droger och övrig livsstilsrelaterad ohälsa, jämställdhet samt sex- och samlevnadsundervisning med mera. Elevhälsan har ett särskilt ansvar för att bevaka att skolan bidrar till att skapa goda och trygga uppväxtvillkor.¹¹

Bestämmelser om offentlighet och sekretess

Bestämmelser om uppgifters offentlighet, sekretess och tystnadsplikt för anställda inom offentlig verksamhet som stat och kommun behandlas i offentlighets- och sekretesslagen (OSL) vilken är uppbyggd i sju olika avdelningar. Första tre avdelningarna behandlar definitioner och mer allmänna bestämmelser om sekretess. Avdelning IV behandlar sekretess till skydd för allmänna intressen, avdelning V behandlar sekretess till skydd för uppgift om persons enskilda eller ekonomiska förhållanden, avdelning VI hanterar särskilda bestämmelser om sekretess hos vissa organ (bl.a. regering och riksdag), avdelning VII hanterar bestämmelser om tystnadsplikt som följer av andra lagar.

Socialförvaltningens och barn- och utbildningsförvaltningens bestämmelser om sekretess regleras i olika kapitel i avdelning V i OSL. Barn- och utbildningsförvaltningens verksamhet omfattas av 23 kapitlet sekretess till skydd för enskild i utbildningsverksamhet samt 25

⁷ 8 § förvaltningslagen (2017:900)

⁸ Prop. 2016/17:180, En modern och rättssäker förvaltning – ny förvaltningslag, s 292–293

⁹ 29 kap. 13 § skollagen (2010:800)

¹⁰ prop.2009/10:165 sidan 276

¹¹ prop.2009/10:165 sidan 276



kapitlet sekretess till skydd för enskild i verksamhet som avser hälso- och sjukvård då elevhälsans arbete även omfattar hälso- och sjukvårdsinsatser. Socialförvaltningens bestämmelser om sekretess regleras främst i 26 kapitlet sekretess till skydd för enskild inom socialtjänst.

Olika uppgifter har olika starkt sekretesskydd

Hur starkt sekretesskyddet för en uppgift är beror på vilken karaktär uppgiften har.

Omvänt skaderekvisit eller stark sekretess

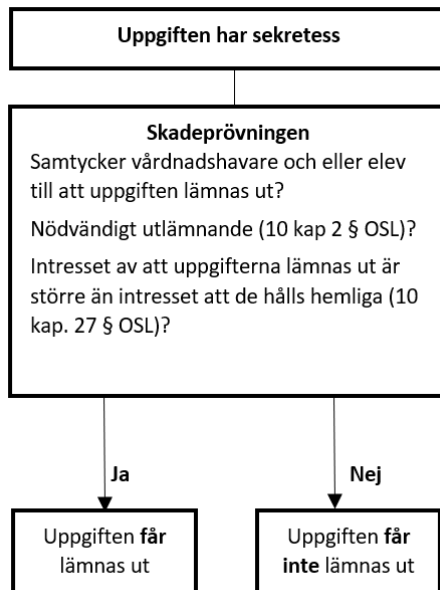
För en del uppgifter, främst uppgifter som kan kopplas till medicinska insatser, så kallade hälso- och sjukvårdande insatser men också uppgifter kopplade till hälsotillstånd är ofta huvudregeln sekretess. Omfattas en uppgift av sekretess som huvudregel innebär det att:

- Uppgiften omfattas av sekretess om det **inte står klart att** uppgiften kan lämnas ut utan att eleven, vårdnadshavare eller annan närstående lider men.
- Vid skadeprovningen ska utgångspunkten vara att uppgiften har sekretess.
- Utlämnande kan enbart ske efter samtycke från vårdnadshavare eller utifrån elevens egen ålder och mognad gör att hen anses kunna ta ställning i frågan.

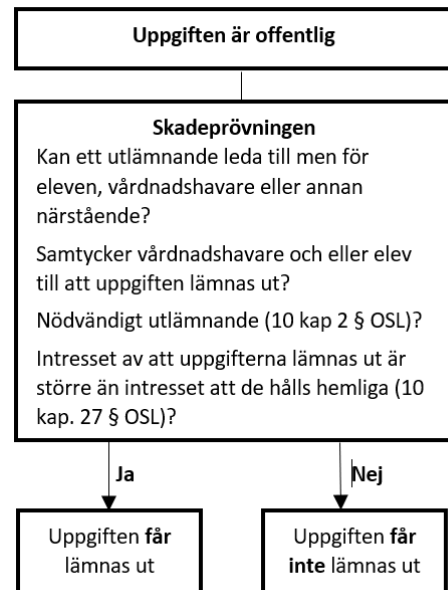
Rakt skaderekvisit eller svag sekretess.

För en del uppgifter är offentlighet huvudregel, vilket innebär att sekretessen bara gäller om det kan antas att eleven eller någon närstående kommer att lida men om uppgiften lämnas ut. Omfattas en uppgift av sekretess som huvudregel innebär det att:

- Uppgiften är offentlig och ska lämnas ut om inte ett utlämnande **kan leda till** men för eleven, vårdnadshavare eller annan närstående.
- Vid skadeprovningen ska beaktas om uppgiften är sådan att den typiskt sett kan leda till men för eleven ifråga.



Omvänt skaderekvisit eller stark sekretess sekretess



Rakt skaderekvisit eller svag sekretess

Sekretess inom socialtjänsten

För uppgifter om en enskilds personliga förhållanden som förekommer hos socialtjänsten råder en stark sekretess. Det innebär att det ska stå klart att uppgiften kan röjas utan att den enskilde eller någon närstående till denne lider men för att uppgiften ska kunna lämnas ut.¹² Med men avses framför allt olika kränkningar av den personliga integriteten som kan uppstå om uppgifterna lämnas ut. Det faktum att någon har vetskap om en känslig uppgift om en person kan vara tillräckligt för att men ska anses föreligga. Att den enskilde eller någon närstående till denne inte kommer att uppleva ett utlämnande som menligt kan man nästan aldrig med säkerhet konstatera, varför uppgifterna således i regel är sekretessbelagda.

Olika sekretessbestämmelser inom skolans olika delar

Elevhälsans medicinska insats

Olika sekretessbestämmelser gäller i skolverksamhetens olika delar. För skolläkare och skolsköterskor och annan personal i den medicinska elevhälsan gäller en stark hälso- och sjukvårdssekretess vilken regleras i förhållande till annan personal på skolförvaltningen, andra nämnder och myndigheter samt enskilda.¹³

¹² 26 kap. 1 § offentlighets- och sekretesslag (2009:400)

¹³ 25 kap. 1 § offentlighets- och sekretesslag



Övrig elevhälsa

Vad gäller personal i övrig elevhälsa såsom för specialpedagoger, skolkuratorer och skolpsykologer, gäller en stark skolesekretess gentemot andra verksamheter och myndigheter, med undantag för övrig skolpersonal under samma nämnd till exempel lärare eller rektor. Det innebär att de som huvudregel inte får lämna ut uppgifter om en elev de behandlar. Precis som vid socialtjänstsekretess ska det stå klart att eleven eller någon närstående till denne inte lider men vid ett röjande av uppgift för att sekretess inte ska hindra ett utlämnande.¹⁴

Särskilt elevstödjande verksamhet och trygghet och studiero

För särskilt elevstödjande verksamhet och i ärenden om trygghet och studiero gäller däremot en svagare sekretess.¹⁵ Uppgifter inom elevstödjande verksamhet skyddas av sekretess endast om man kan anta att eleven eller någon närstående till denne lider men om uppgiften lämnas ut.

I annan verksamhet inom skolan råder som huvudregel offentlighet.

Sekretess i förhållande till vårdnadshavare

Sekretess till skydd för eleven gäller om den är under arton år i förhållande till dennes vårdnadshavare. Sekretessen gäller dock inte i förhållande till vårdnadshavaren i den utsträckning denne enligt föräldrabalken¹⁶ har rätt och skyldighet att bestämma i frågor som rör den underåriges personliga angelägenheter, såvida inte det kan antas att den underåriga lider betydande men om uppgiften röjs för vårdnadshavaren.

Tystnadsplikt

Alla anställda inom offentlig verksamhet omfattas av en tystnadsplikt i sin anställning. Tystnadsplikt avse förbud att röja uppgifter för den anställde vare sig detta sker muntligen, genom utlämnande av allmän handling eller på något annat sätt. Bestämmelserna innebär begränsningar i yttrandefriheten enligt regeringsformen, begränsningar i den rätt att ta del av allmänna handlingar som följer av tryckfrihetsförordningen samt, i vissa särskilt angivna fall, även begränsningar i den rätt att meddela och offentliggöra uppgifter som följer av tryckfrihetsförordningen och yttrandefrihetsgrundlagen.¹⁷

Brott mot tystnadsplikt

Röjer någon uppgift, som hen är pliktig att hemlighålla enligt offentlighets- och sekretesslagen, annan lag eller enligt förordnande eller förbehåll som har meddelats med stöd av offentlighets- och sekretesslagen eller annan lag, eller utnyttjar olovligen en sådan hemlighet kan komma att dömas för brott mot tystnadsplikt.¹⁸

¹⁴ 23 kap. 2 § första stycket offentlighets- och sekretesslag

¹⁵ 23 kap. 2 § andra stycket offentlighets- och sekretesslag

¹⁶ 6 kap. 11 § föräldrabalken (1949:381)

¹⁷ 1 kap. 1 § andra stycket offentlighets- och sekretesslag

¹⁸ 20 kap. 3 § brottsbalken (1962:700)



Sekretessbrytande bestämmelser

För att det ska vara möjligt för myndigheterna att uppfylla kraven på samverkan och samtidigt vara möjligt för den anställde att uppfylla kravet på tystnadsplikt finns det bestämmelser, rättsliga grunder, i OSL vilka har till syfte att möjliggöra utbyte av uppgifter om enskilda elever mellan myndigheterna.

Vid utlämnande av uppgifter vid samverkan med andra myndigheter får ett utlämnande av uppgifter ske om det föreligger en eller flera följande rättsliga grunder till stöd för att uppgifterna ska kunna lämnas ut till den myndighet samverkan sker med:

- Samtycke från vårdnadshavare och eller elev till att skola får lämna ut uppgifterna till den myndighet som begär ut dem.¹⁹
- Nödvärdigt utlämnande. Den myndighet som begär ut uppgiften måste ha tillgång till dessa för att kunna utföra sitt uppdrag kring barnet/eleven.²⁰
- Anmälningsskyldighet.²¹

Samtycke

Vårdnadshavare och eller eleven kan helt eller delvis efterge den sekretess som gäller till skydd för honom eller henne. Om uppgiften rör ett barn förfogar vårdnadshavarna ensamma eller tillsammans med barnet över sekretessen. Bedömningen av vem som kan efterge sekretessen för uppgifterna rörande barnet är beroende av barnets ålder och mognad.²²

Nödvärdigt utlämnande

Bestämmelsen ger myndigheter en möjlighet att lämna ut sekretessbelagda uppgifter till andra myndigheter, om det är nödvändigt för att den utlämnande myndigheten ska kunna fullgöra sin verksamhet. Tanken är således att eventuella bestämmelser om sekretess inte ska hindra myndigheter från att utföra sina arbetsuppgifter.²³

Ett exempel då bestämmelsen kan komma att tillämpas är då socialtjänsten behöver lämna ut uppgifter till ett familjehem för att detta, på bästa sätt, ska kunna ta om hand omhändertagna barn.²⁴ I sådana situationer kan det vara behövligt att lämna ut uppgifter om barnens tidigare förhållanden. Utlämnandet av sekretessbelagda uppgifter kan då vara nödvändigt för att socialtjänsten ska kunna fullgöra sin verksamhet.

Observera att det är den utlämnande myndighetens verksamhet som ska nödvändiggöra ett utlämnande av sekretessbelagda uppgifter. En myndighet ska således inte lämna ut sekretessbelagda uppgifter till en annan myndighet för att denna ska kunna fullgöra sin verksamhet. För att något sådant ska bli aktuellt får istället undersökas om intresset av att uppgifterna lämnas ut är större än intresset av att de hålls hemliga.

¹⁹ 10 kap. 1 § offentlighets- och sekretesslag

²⁰ 10 kap. 2 § offentlighets- och sekretesslag

²¹ 14 kap.1 § socialtjänstlagen (2001 :453)

²² 12 kap. 2 § första stycket offentlighets- och sekretesslag

²³ 10 kap. 2 § offentlighets- och sekretesslag

²⁴ Se JO 1986/87 s. 193



Uppgiftsskyldighet enligt lag eller förordning

Sekretess hindrar inte att en uppgift lämnas ut till en annan myndighet även om det i grunden råder sekretess för uppgiften, om uppgiftsskyldighet följer av lag eller förordning. Ett exempel på en sådan uppgiftsskyldighet är att personal i elevhälsan eller övrig personal i skolan ska anmäla till socialnämnden om de får kännedom om eller misstänker att ett barn far illa. De som omfattas av denna anmälningsplikt måste ge socialnämnden alla de uppgifter som kan vara av betydelse för att de ska kunna utreda ett barns behov av stöd och skydd. Uppgiftsskyldigheten till socialnämnden gäller även om någon annan har gjort anmälan eller om socialtjänsten har inlett en utredning på eget initiativ.²⁵

Barnkonventionen

Förenta Nationernas konvention om barnets rättigheter är sedan 2018 direkt tillämplig som lag i Sverige. Det innebär att principen om barnets bästa alltid ska komma främst vid alla åtgärder som rör barn. Principen kan härledas ur två grundläggande tankar som bägge har satt sina spår i konventionen.

- Barn har fullt och lika människovärde och är inte mindre värda än vuxna,
- Barn är sårbara och behöver särskilt stöd och skydd för att kunna åtnjuta sitt fulla människovärde

Det betyder att principen om barnets bästa ska vara vägledande på alla områden. Inte bara i verksamheter som är särskilt avsedda för barn, exempelvis barnomsorgen, fritidsverksamheter eller skolan, utan också för beslutsfattare och administratörer inom andra samhällssektorer. I alla beslut som fattas på alla nivåer ska barnets bästa beaktas. Barnperspektivet måste komma med i beslutsfattandet.²⁶

Barns rätt att tala med andra vuxna

Utifrån barnkonventionen har barn en rätt till yttrandefrihet och en rätt att komma till tals. Det innebär att en vuxen i skolan, exempelvis en lärare eller kurator inte kan avvisa en elev som söker upp hen för samtal. Kuratorn kan alltid prata med barnet oavsett ålder eller samtycke från vårdnadshavarna. Om samtalet gäller frågor som inte berör vårdnadshavarnas ansvar enligt föräldrabalken²⁷ (vårdnad, boende och umgänge) finns ingen skyldighet att informera vårdnadshavarna om samtalets innehåll. Samtal som sker mellan vuxen och barn på den vuxnes initiativ bör vårdnadshavaren ha kontaktats i förväg.

Framkommer i samtalet inget som är av betydelse för vårdnadshavarna stannar samtalets innehåll mellan den vuxne och barnet, med möjlighet för den vuxne att vid behov och utan samtycke från vårdnadshavarna samtala med andra i skolan om vad barnet har sagt om det är i enlighet med barnets bästa. Framkommer uppgifter av betydelse för vårdnadshavarna, för att dessa ska kunna leva upp till sin skyldighet att bestämma i frågor

²⁵ 14 kap. 1 § 3 stycket socialtjänstlag

²⁶ Barnets bästa – en antologi, Barnkommittén, s 2

²⁷ Se vidare 6 kap. föräldrabalken, vårdnad, boende och umgänge



som rör barnets personliga angelägenheter²⁸ så ska hemmet kontaktas. Eleven ska då informeras om att kontakt tas.

Sekretess gentemot vårdnadshavare

Sekretess till skydd för en ett barn även gäller gentemot en vårdnadshavare.²⁹

Vårdnadshavare har dock rätt till information när det framkommit sådana uppgifter vid samtal som vårdnadshavarna behöver känna till för att kunna ta sitt ansvar utifrån föräldrabalken.³⁰ Det finns ett tillägg i OSL som innebär att en vårdnadshavare inte ska informeras vid risk för betydande men för barnet.³¹ Det kan exempelvis handla om att barnet skulle riskera bli svårt trakasserat, riskera att misshandlas fysiskt eller psykiskt eller förskjutas från familjen. Den bedömningen måste göras noggrant, det räcker inte att barnet anser det vara jobbigt och besvärande att vårdnadshavarna kontaktas.

²⁸ 6 kap. 11 § föräldrabalken

²⁹ 12 kap. 3 § offentlighets och sekretesslag

³⁰ Se vidare 6 kap. föräldrabalken, vårdnad, boende och umgänge

³¹ 12 kap. 3 § offentlighets- och sekretesslag